

제312회 완도군의회 제1차 정례회(2023. 6. 23.)에서
의결된 완도군 위기가구 신고 포상에 관한 조례를 이에
공포한다.

2023년 6월 29일

완 도 군 수





완도군 조례 제2952호

붙임 완도군 위기가구 신고 포상에 관한 조례 1부.

완도군 위기가구 신고 포상에 관한 조례

제1조(목적) 이 조례는 「사회보장급여의 이용·제공 및 수급권자 발굴에 관한 법률」에 따라 복지 사각지대에 있는 완도군 관내 위기가구를 발굴하여 신고하는 주민에게 적절한 포상금을 지급함으로써 위기가구 지원과 복지 사각지대 해소에 기여함을 목적으로 한다.

제2조(정의) 이 조례에서 사용하는 용어의 뜻은 다음과 같다.

1. “위기가구”라 함은 경제적 어려움이나 건강 문제 등으로 도움이 필요한 가구를 말한다.
2. “복지 사각지대”란 국가나 지방자치단체 등 사회보장기관에서 제공하는 각종 사회보장급여제도를 알지 못하거나 급여신청을 하지 못하여 사회보장급여를 받지 못하는 상황에 처해 있는 경우를 말한다.
3. “포상금”이란 위기가구를 신고하여 지원으로 이어지는 경우 신고한 사람에게 지급하는 현금, 지역화폐 등을 말한다.

제3조(신고대상) 포상금을 지급하는 신고대상은 완도군에 주민등록을 두고 거주하는 다음 각 호의 어느 하나에 해당하는 경우로 한다.

1. 실직, 폐업 등으로 소득이 없어 생계가 곤란한 경우
2. 질병, 장애 등 건강문제로 도움이 필요한 경우
3. 가구구성원의 사망, 사고 또는 자살 시도로 경제적 어려움에 처해 있거나 정상적인 경제활동이 곤란하다고 인정되는 경우
4. 그 밖에 경제적 어려움이나 건강문제 등의 위기상황으로 도움이 필

요한 경우

제4조(지급기준) ① 완도군수(이하 “군수”라 한다)는 신고된 가구가 「국민기초생활 보장법」에 따른 기초생활보장수급자로 선정된 경우에 한하여 예산의 범위에서 포상금을 지급한다.

② 제1항의 포상금은 1건당 5만원으로 하되, 동일 제보자에게 연 30만원을 초과하여 지급하지 않는다.

제5조(지급시기) ① 포상금은 신고 된 가구가 기초생활보장수급자로 선정된 날로부터 30일 이내에 지급한다.

② 그 밖에 포상금 지급방법 및 절차 등에 관한 세부적인 사항은 군수가 따로 정한다.

제6조(지급제외) 다음 각 호의 어느 하나에 해당하는 경우에는 포상금을 지급하지 아니한다.

1. 「사회보장급여의 이용·제공 및 수급권자 발굴에 관한 법률」 제13조제2항의 신고의무자, 지역사회보장협의체위원 및 공무원이 신고한 경우
2. 「긴급복지지원법」 제7조제3항에 해당하는 사람이 신고한 경우
3. 기초생활보장수급자 가구를 신고한 경우
4. 신고 된 위기가구의 당사자 및 친족

제7조(지급신청) 이 조례에 따라 포상금을 지급받으려는 자는 별지 서식의 포상금 지급신청서를 군수에게 제출하여야 한다.

제8조(포상금 환수) 군수는 거짓 또는 부정한 방법으로 포상금을 지급받

는 사실을 알게 된 경우에는 「공공재정 부정청구 금지 및 부정이익 환수 등에 관한 법률」에 따라 환수한다.

제9조(관련정보 보호) 위기가구 발굴에 협력한 사람은 활동과정에서 알게 된 개인정보 및 비밀을 누설하여서는 아니 된다.

부 칙

이 조례는 공포한 날부터 시행한다.

제312회 완도군의회 제1차 정례회(2023. 6. 23.)에서
의결된 완도군 1인 가구의 사회적 고립 및 고독사 예방에
관한 조례를 이에 공포한다.

2023년 6월 29일

완 도 군 수



완도군 조례 제2953호

붙임 완도군 1인 가구의 사회적 고립 및 고독사 예방에
관한 조례 1부.

완도군 조례 제2953호

완도군 1인 가구의 사회적 고립 및 고독사 예방에 관한 조례

제1조(목적) 이 조례는 사회로부터 소외되고 단절된 1인 가구의 사회적 고립 및 고독사를 예방하기 위하여 필요한 사항을 정함으로써 사회적 고립 가구의 삶의 질 향상에 이바지함을 목적으로 한다.

제2조(정의) 이 조례에서 사용하는 용어의 뜻은 다음과 같다.

1. “1인 가구”란 한 사람이 홀로 취사·취침 등을 하며 생계를 영위하는 생활 단위를 말한다.
2. “사회적 고립 가구”란 가족, 이웃, 친구 관계가 단절되었거나 단절되어 가는 1인 가구를 말한다.
3. “고독사”란 가족, 친척 등 주변 사람들과 단절된 채 홀로 사는 사람이 자살·병사 등의 이유로 혼자 임종을 맞고, 시신이 일정한 시간이 흐른 뒤에 발견되는 죽음을 말한다.
4. “고독사 위험자”란 경제적·신체적·정서적·사회적 문제로 고독사가 우려되는 사람을 말한다.
5. “무연고 사망자”란 사망자 중 「장사 등에 관한 법률」 제2조제16항에 따른 연고자가 없는 사망자를 말하며, 연고자가 시신의 인수를 포기하는 경우를 포함한다.

제3조(군수의 책무) ① 완도군수(이하 “군수”라 한다)는 1인 가구의 사회적 고립을 예방하고 고독사 위험자를 그 위험으로부터 적극 보호하

기 위하여 필요한 정책을 수립하여야 한다.

② 군수는 고독사의 현황을 파악하고, 사회적 고립 가구의 고독사 발생 위기에 대한 사전 예방 및 사후 대응의 각 단계에 따른 정책을 수립·시행하여야 한다.

제4조(적용 범위) 이 조례는 완도군에 주소를 두고 실제 거주하는 1인 가구에 대하여 적용한다.

제5조(추진계획 수립) ① 군수는 매년 1인 가구의 사회적 고립 및 고독사 예방을 위한 추진계획을 수립·시행하여야 한다.

② 제1항의 추진계획에는 다음 각 호의 내용이 포함되어야 한다.

1. 사회적 고립 및 고독사 예방을 위한 기본방향 및 목표
2. 사회적 고립 가구 및 고독사 위험자에 대한 실태조사 및 현황
3. 사회적 고립 가구 및 고독사 위험자의 발굴 및 관리시스템 구축
4. 성별, 연령, 생애주기별 사회적 고립 및 고독사 예방에 관한 사항
5. 사회적 고립 가구 및 고독사 위험자에 대한 맞춤형 복지서비스 지원에 관한 사항
6. 사회적 고립 및 고독사 예방에 대한 지역사회 관심과 민간 자원의 활용 방안
7. 그 밖에 사회적 고립 및 고독사 예방을 위해 군수가 필요하다고 인정하는 사항

제6조(실태조사) ① 군수는 사회적 고립 및 고독사 예방을 위해 실태조사를 실시할 수 있다.

② 군수는 제1항에 따른 실태조사를 범인이나 전문기관 등에 위탁할 수 있다.

③ 제1항에 따른 실태조사의 대상, 방법 및 절차 등 실태조사에 필요한 사항은 군수가 따로 정한다.

제7조(지원대상) 군수는 다음 각 호의 사람에 대해 사회적 고립 및 고독사 예방을 위한 지원을 할 수 있다.

1. 경제적 어려움이나 정신적·신체적 건강의 이상으로 고독사가 우려되는 사람
2. 재가 복지서비스를 받지 않는 1인 가구 중 건강 및 경제 상태, 사회적 관계 접촉 빈도 등이 취약한 사람
3. 읍·면사무소, 사회복지기관 등을 통해 발굴된 고독사 위험자
4. 그 밖에 지원이 필요하다고 군수가 인정하는 사람

제8조(지원 사업) ① 군수는 제7조에 따른 지원 대상에 대해 다음 각 호의 사업을 시행할 수 있다.

1. 심리 상담 및 심리 치료
2. 정기적인 안부 확인 및 긴급 의료 지원
3. 가스·화재 감지기 및 응급 호출장치의 설치 지원
4. 방문 간호 서비스 및 구급 용품 지원
5. 사회적 관계 형성을 위한 프로그램 연계 지원
6. 반찬 등 봉사 지원
7. 사물인터넷(IoT, Internet of Things) 기술 등을 활용한 안부 확인

서비스

8. 정부 지원 사업 및 지역사회 민간 복지자원의 발굴·연계 서비스
9. 무연고 고독사에 대한 장례지원 서비스
10. 문화·여가 프로그램 및 일자리 지원 사업
11. 그 밖에 사회적 고립 및 고독사 예방을 위해 군수가 필요하다고 인정하는 사업

② 군수는 제1항 각 호에 따른 사업을 수행하는 기관·단체 등에 필요한 비용의 일부 또는 전부를 「완도군 지방보조금 관리 조례」에 따라 지원할 수 있다.

제9조(협력체계 구축) ① 군수는 사회적 고립 및 고독사 예방사업을 체계적으로 추진하기 위해 관련 기관 및 단체 등과 유기적인 협력체계를 구축할 수 있다.

② 군수는 관내 장례식장, 응급의료기관, 소방서 및 경찰서 등 관련 기관과 연계하여 고독사 발생 시 장례지원 등 사후관리 서비스를 제공할 수 있다.

③ 군수는 제1항 및 제2항에 따른 교류·협력체계 구축을 위해 필요한 경우에는 사회복지기관 및 민간단체 등과 협약을 체결할 수 있다.

부 칙

제1조(시행일) 이 조례는 공포한 날부터 시행한다.

제2조(다른조례의폐지) 「완도군 홀로사는 노인 고독사 예방을 위한 조례」는 폐지한다.

제312회 완도군의회 제1차 정례회(2023. 6. 23.)에서
의결된 완도군 지방세입 징수포상금 지급 조례 일부개정조례를
이에 공포한다.

2023년 6월 29일

완 도 군 수



완도군 조례 제2954호

붙임 완도군 지방세입 징수포상금 지급 조례 일부개정
조례 1부.

완도군 조례 제2954호

완도군 지방세입 징수포상금 지급 조례 일부개정조례

완도군 지방세입 징수포상금 지급 조례 일부를 다음과 같이 개정한다.

제2조제1항제4호 중 “「지방세기본법」 제68조”를 “「지방세기본법」 제146조”로 하고, 같은 조 제2항 중 “「지방세기본법 시행령」 제67조”를 “「지방세징수법 시행령」 제31조”로 하며, 같은 조 제4항 본문 중 “4급”을 “5급”으로 한다.

제5조제3항을 다음과 같이 하고, 같은 조 제4항 및 제5항을 각각 제7항 및 제8항으로 하며, 같은 조에 제4항부터 제6항까지를 각각 다음과 같이 신설한다.

③ 위원회의 위원장은 부군수가 되고, 위원은 다음 각 호의 사람이 된다. 다만 위촉 위원의 경우 특정 성별이 위촉위원 수의 10분의 6을 넘지 않도록 해야 한다.

1. 해당부서 과장을 제외한 과장급 공무원중에서 군수가 임명하는 사람 2명

2. 지방세에 관한 학식과 경험이 풍부한 사람중에서 군수가 위촉하는 3명

④ 제3항제2호에 따른 위원의 임기는 2년으로 하되, 1회에 한하여 연임 할 수 있다.

⑤ 위원회의 회의에 출석한 위원에게는 예산의 범위 안에서 수당 등을

지급할 수 있다.

⑥ 위촉 위원이 다음 각 호의 어느 하나에 해당하는 경우에는 임기 중이라도 위원을 해촉할 수 있다.

1. 장기치료를 필요로 하는 질병 또는 그 밖의 사유로 직무를 수행하기 어려운 때
2. 위원이 품위손상 장기불참 등의 사유로 인하여 직무를 수행하는 데 적합하지 않다고 판단될 때
3. 그 밖에 사회통념상 위촉 해제될 만한 사유가 발생한 때
4. 스스로 사퇴를 원하는 경우

제8조제2항을 다음과 같이 한다.

② 제1항에 따른 포상금은 지급대상자의 개별예금계좌로 지급한다.

제9조제3항 중 “기간동안 「지방세기본법시행령」 제65조”를 “기간동안 「지방세기본법시행령」 제43조”로 한다.

부 칙

이 조례는 공포한 날부터 시행한다.

제312회 완도군의회 제1차 정례회(2023. 6. 23.)에서
의결된 완도군 참전유공자 지원조례 일부개정조례를 이에
공포한다.

2023년 6월 29일

완 도 군 수





완도군 조례 제2955호

붙임 완도군 참전유공자 지원조례 일부개정조례 1부.

완도군 조례 제2955호

완도군 참전유공자 지원조례 일부개정조례

완도군 참전유공자 지원조례 일부를 다음과 같이 개정한다.

제3조 본문 중 “만65세”를 “65세”로 한다.

제4조제3호 및 제4호 중 “미망인”을 각각 “사별한 배우자”로 한다.

부 칙

이 조례는 공포한 날부터 시행한다.

제312회 완도군의회 제1차 정례회(2023. 6. 23.)에서
의결된 완도군 국가보훈대상자 예우 및 지원에 관한 조례
일부개정조례를 이에 공포한다.

2023년 6월 29일

완 도 군 수





완도군 조례 제2956호

붙임 완도군 국가보훈대상자 예우 및 지원에 관한 조례
일부개정조례 1부.

완도군 조례 제2956호

완도군 국가보훈대상자 예우 및 지원에 관한 조례 일부개정 조례

완도군 국가보훈대상자 예우 및 지원에 관한 조례 일부를 다음과 같이 개정한다.

제9조제3호 및 제5호 중 “미망인”을 각각 “사별한 배우자”로 한다.

제10조제1항 중 “만65세”를 “65세”로 한다.

완도군 조례 제2504호 완도군 국가보훈대상자 예우 및 지원에 관한 조례 부칙 제2조 중 “미망인”을 “사별한 배우자”로 한다.

부 칙

이 조례는 공포한 날부터 시행한다.

제312회 완도군의회 제1차 정례회(2023. 6. 23.)에서
의결된 완도군 정신건강증진센터 설치 및 운영 조례
일부개정조례를 이에 공포한다.

2023년 6월 29일

완 도 군 수





완도군 조례 제2957호

붙임 완도군 정신건강증진센터 설치 및 운영 조례
일부개정조례 1부.

완도군 조례 제2957호

완도군 정신건강증진센터 설치 및 운영 조례 일부개정조례

완도군 정신건강증진센터 설치 및 운영 조례 일부를 다음과 같이 개정한다.

제1조 중 “조례는 「지역보건법」 제9조 및 「정신보건법」 제13조, 제13조의2의 규정에 따라 완도군”을 “조례는 완도군”으로 한다.

제5조제1항 단서 중 “「정신보건법」 제13조제3항 및 같은 법 시행령 제3조의2에 따라 정신의료기관, 정신보건사업을 수행하기 위하여 설립된 비영리법인, 단체(이하 “수탁자”라 한다)에”를 “필요한 경우”로 한다.

제8조제1항 각 호 외의 부분 중 “제5조제2항”을 “제5조제1항”으로 하고, 같은 항 제1호 중 “「정신보건법」 제3조제3호”를 “「정신건강복지법」 제3조제5호”로 한다.

제9조제1호 중 “한다”를 “함”으로 하고, 같은 조 제2호 및 제3호 중 “없다”를 각각 “없음”으로 하며, 같은 조 제4호 중 “한다”를 “함”으로 한다.

제13조제1항 중 “특정성의 위원수가 60%를 넘지 않도록 노력해야”를 “특정 성별이 위촉직 위원 수의 10분의 6을 초과하지 않도록 하여야”로 하고, 같은 조 제3항을 다음과 같이 한다.

③ 위원회는 안건이 발생하면 구성하고, 심의·의결 후 자동 해산한다.

제14조제1항을 삭제한다.

제15조의2를 다음과 같이 신설한다.

제15조의2(위원의 제척·기피 등) ① 위원회 위원이 다음 각 호의 어느 하나에 해당하는 경우에는 위원회의 심의·의결에서 제척된다.

1. 위원이 해당 안건의 당사자(당사자가 법인·단체 등의 경우에는 그 임원을 포함한다. 이하 이 조에서 같다)이거나 그 안건의 당사자와 공동권리자 또는 공동의무자인 경우
2. 위원이 해당 안건의 당사자와 친족이거나 친족이었던 경우
3. 위원이 해당 안건에 대하여 자문, 연구, 용역(하도급을 포함한다. 이하 이 항에서 같다), 감정 또는 조사를 한 경우
4. 위원이나 위원이 속한 법인·단체 등이 해당 안건 당사자의 대리인이거나 대리인이었던 경우
5. 위원이 임원 또는 직원으로 재직하고 있거나 최근 3년 내에 재직하였던 기업 등이 해당 안건에 관하여 자문, 연구, 용역, 감정 또는 조사를 한 경우
6. 군의회 의원인 위원의 경우 해당 안건이 소관 상임위원회 관련 사항인 경우
7. 그 밖에 위원이 해당 안건과 직접적인 이해관계가 있다고 인정되는 경우

② 당사자는 위원에게 공정한 심의를 기대하기 어려운 사정이 있는 경우에는 위원회에 기피 신청을 할 수 있고, 위원회는 의결로 기피 여부를 결정한다. 이 경우 기피 신청의 대상인 위원은 그 의결에 참여할 수 없다.

③ 위원이 제1항 각 호의 제척 사유에 해당하는 경우에는 스스로 해당
안건의 심의에서 회피하여야 한다.

제20조 중 “「정신보건법」”을 “「정신건강복지법」”으로 한다.

부 칙

이 조례는 공포한 날부터 시행한다.

제312회 완도군의회 제1차 정례회(2023. 6. 23.)에서
의결된 완도군 체육진흥 조례 일부개정조례를 이에 공포한다.

2023년 6월 29일

완 도 군 수





완도군 조례 제2958호

붙임 완도군 체육진흥 조례 일부개정조례 1부.

완도군 조례 제2958호

완도군 체육진흥 조례 일부개정조례

완도군 체육진흥 조례 일부를 다음과 같이 개정한다.

제20조 및 제21조를 각각 제21조 및 제22조로 하고, 제20조를 다음과 같이 신설한다.

제20조(체육대회 개최 및 출전 지원) 군수는 완도군 체육진흥을 위하여
도 단위 이상 체육대회 개최에 따른 상금 및 출전에 따른 격려금을 지원할 수 있다.

제20조 앞에 “제4장 사업 및 시설운영의 위탁”을 삭제한다.

제21조 앞에 장 번호 및 제목을 다음과 같이 신설한다.

제4장 사업 및 시설운영의 위탁

제21조 앞에 “제5장 체육회 등 지원”을 삭제한다.

제22조 앞에 장 번호 및 제목을 다음과 같이 신설한다.

제5장 체육회 등 지원

부 칙

이 조례는 공포한 날부터 시행한다.

제312회 완도군의회 제1차 정례회(2023. 6. 23.)에서
의결된 완도군 치유농업 육성 및 지원 조례를 이에 공포한다.

2023년 6월 29일

완 도 군 수



완도군 조례 제2959호

붙임 완도군 치유농업 육성 및 지원 조례 1부.

완도군 치유농업 육성 및 지원 조례

제1조(목적) 이 조례는 완도군 치유농업의 육성 및 지원에 필요한 사항을 규정함으로써 농업·농촌 자원을 활용한 치유농업 발전 기반을 마련하고, 농업·농촌의 지속가능한 발전과 완도군민의 건강증진에 이바지함을 목적으로 한다.

제2조(정의) 이 조례에서 사용하는 용어의 뜻은 「치유농업 연구개발 및 육성에 관한 법률」 제2조에 따른다.

제3조(기본계획의 수립) 완도군수(이하 “군수”라 한다)는 치유농업 육성을 위하여 다음 각 호의 사항이 포함된 기본계획을 수립하고 추진하여야 한다.

1. 기본 목표 및 추진 방향
2. 지역 수급 여건 및 전망
3. 치유농업 프로그램개발 및 전문 인력 양성
4. 치유농업서비스의 안전망 구축
5. 치유농업 물적·인적 자원 및 관련 기관·단체 네트워크 구축
6. 그 밖에 치유농업 육성 및 지원을 위하여 군수가 필요하다고 인정
한 사항

제4조(육성 사업) 군수는 치유농업의 육성 및 활성화를 위하여 다음 각 호의 사업을 추진할 수 있다.

1. 치유농업 기술개발 및 안내서 제작
2. 치유농업 사업자 선정 및 지원
3. 치유농업 프로그램·기술 개발 및 보급
4. 치유농업 전문 인력 양성
5. 치유농업서비스의 품질·안전·위생 관리
6. 치유농업에 대한 교육 및 연수사업
7. 치유농업 정보망 구축 및 홍보
8. 그 밖에 치유농업 활성화를 위하여 군수가 필요하다고 인정하는 사업

제5조(지원) ① 군수는 치유농업의 발전과 활성화를 위하여 예산의 범위에서 다음 각 호의 사업을 수행하는 민간 또는 단체 등에 경비의 전부 또는 일부를 지원할 수 있다.

1. 치유농업자원, 치유농업시설, 치유농업 프로그램 등 치유농업 활성화 사업
2. 치유농업에 대한 연구 및 기술개발사업
3. 치유농업서비스의 현장 적용을 위한 보급 및 시범사업
4. 치유농업에 대한 교육 및 연수사업
5. 그 밖에 치유농업의 활성화를 위하여 군수가 필요하다고 인정하는 사업

제6조(치유농업위원회의 설치 및 기능) 군수는 치유농업 육성 및 지원에 관한 다음 각 호의 사항을 심의 또는 자문하기 위하여 완도군 치유농

업위원회(이하 “위원회”라 한다)를 설치할 수 있다.

1. 제3조에 따른 기본계획 수립과 추진에 관한 사항
2. 제4조에 따른 치유농업의 육성사업 및 제5조에 따른 지원에 관한
자문 사항
3. 그 밖에 치유농업 육성 및 지원을 위하여 군수가 필요하다고 인정
하는 사항

제7조(위원회의 구성과 임기) ① 위원회는 위원장 1명과 부위원장 1명을
포함한 15명 이내의 위원으로 구성하되, 위촉직 위원은 특정 성별이 10
분의 6을 초과하지 않도록 하여야 한다.

② 위원장은 부군수가 되고 부위원장은 위원 중에서 호선한다.

③ 위원은 다음 각 호의 사람 중에서 군수가 임명 또는 위촉한다.

1. 당연직 위원 : 농업기술센터소장, 농업축산과장

2. 위촉직 위원

가. 완도군의회에서 추천하는 군의원

나. 치유농업에 관한 학식과 경험이 풍부한 사람

다. 치유농업 관련 기관 또는 단체에서 추천하는 사람

라. 농업인단체에서 추천하는 사람

마. 그 밖에 군수가 치유농업 활성화에 필요하다고 인정하는 사람

④ 위촉위원의 임기는 2년으로 하며, 한 차례만 연임할 수 있다.

제8조(위원장 직무) ① 위원장은 위원회를 대표하고, 위원회의 업무를
총괄한다.

② 위원장이 부득이한 사유로 직무를 수행할 수 없을 때에는 부위원장이 그 직무를 대행한다.

제9조(위원회 회의) ① 위원회의 회의는 위원장이 필요하다고 인정할 때 또는 재적위원의 3분의 1 이상이 개회를 요구할 때에 위원장이 소집한다.

② 회의는 재적위원 과반수의 출석으로 개의하고, 출석위원 과반수의 찬성으로 의결한다.

③ 제2항에도 불구하고 위원회에서 심의한 사항 중 경미한 사항을 변경하거나 회의를 소집할 수 없는 부득이한 사유가 있는 경우에는 서면으로 심의·의결할 수 있다.

제10조(간사) 위원회의 사무를 처리하기 위하여 간사 1명을 두되, 간사는 치유농업 업무담당 팀장으로 한다.

제11조(전문가의 자문 등) 위원회는 관계 공무원 또는 관계 전문가를 위원회에 출석하게 하여 자문을 받거나 관계 기관·단체에 자료의 제출 및 그 밖에 필요한 협조를 요청할 수 있다.

부 칙

이 조례는 공포한 날부터 시행한다.

제312회 완도군의회 제1차 정례회(2023. 6. 23.)에서
의결된 완도군 물가대책위원회 설치 및 운영에 관한 조례
일부개정조례를 이에 공포한다.

2023년 6월 29일

완 도 군 수





완도군 조례 제2960호

붙임 완도군 물가대책위원회 설치 및 운영에 관한 조례
일부개정조례 1부.

완도군 조례 제2960호

완도군 물가대책위원회 설치 및 운영에 관한 조례

일부개정조례

제3조제3항을 다음과 같이 하고, 같은 조에 제5항을 다음과 같이 신설한다.

③ 위원은 물가와 관련되는 기관 및 단체의 장, 교수, 언론인, 군의원
과 소속직원 중에서 위원장이 위촉하되, 특정 성별이 위촉직 위원 수
의 10분의 6을 초과하지 않도록 하여야 한다.

⑤ 위원회는 안건이 발생하면 구성하고, 심의·의결 후 자동 해산한
다.

제5조 및 제6조를 각각 삭제한다.

제7조제1항을 삭제한다.

제8조제1항 중 “둔다”를 “둘 수 있다”로 한다.

제13조를 삭제한다.

부 칙

이 조례는 공포한 날부터 시행한다.

제312회 완도군의회 제1차 정례회(2023. 6. 23.)에서
의결된 완도군 농어촌 및 마을버스 무료이용 지원 조례를
이에 공포한다.

2023년 6월 29일

완 도 군 수



완도군 조례 제2961호

붙임 완도군 농어촌 및 마을버스 무료이용 지원 조례 1부.

완도군 조례 제2961호

완도군 농어촌 및 마을버스 무료이용 지원 조례

제1조(목적) 이 조례는 「여객자동차 운수사업법」 제50조, 「인구감소지역 지원 특별법」 제24조제6항 및 「완도군 대중교통 활성화 지원 조례」 제3조에 따라 완도군 여객자동차운송사업 이용객들의 이동권을 보장하고 교통편의를 제공하기 위하여 그에 필요한 사항을 규정함을 목적으로 한다.

제2조(정의) 이 조례에서 사용하는 용어의 뜻은 다음과 같다.

- 1.“운수사업자”란 「여객자동차 운수사업법」(이하 “법”이라 한다) 제2조제3호 및 제5호에 따른 여객자동차운수사업자 중 완도군(이하 “군”이라 한다)에서 면허를 부여한 농어촌 및 마을버스 사업자를 말한다.
- 2.“이용객”이란 군 내에서 제1호에 의한 농어촌 및 마을버스를 이용하는 모든 사람을 말한다.
- 3.“손실요금”이란 이용객이 버스를 무료로 이용함에 따라 운수사업자가 부담하게 되는 금액을 말한다.

제3조(무료이용 대상) 제2조제2호에 의해 완도군에서 운영중인 농어촌 및 마을버스의 모든 이용객에 대하여 적용한다. 다만, 청산도 슬로건기 축제기간 청산도 입도자 중 관외 주소자는 제외한다.

제4조(손실액 산정) 운송수입금 손실액은 2021년부터 2022년까지의 운

송수입금 평균 금액으로 산정하여 결정한다. 이후 손실보상금액의 결정은 상호 협의에 따른다.

제5조(손실액의 청구 및 지원) ① 운수사업자가 제4조의 손실액을 지원 받고자 할 때에는 별지서식에 의한 신청서를 완도군수(이하 “군수”라 한다.)에게 분기별로 제출하여야 한다.

② 군수는 운수사업자로부터 제출받은 신청서에 대하여 그 내역을 확인하고 보완이 필요한 경우 이를 요구할 수 있다.

③ 군수는 신청서의 내역에 이상이 없을 경우 신청서가 접수된 달의 말일까지 손실요금을 지급하여야 한다.

제6조(사후관리) ① 군수는 이용실태 확인을 위하여 필요한 경우 관련 공무원 또는 전문기관에 의뢰하여 운수업체에 대한 점검을 할 수 있다.

② 군수는 제1항에 따른 점검결과 위법하거나 부당한 사항이 있으면 이를 시정하거나 필요한 처분을 할 수 있다.

부 칙

이 조례는 공포한 날부터 시행한다.

(별지서식)

농어촌 및 마을버스 무료이용 손실요금 지원신청서

신 청 인	대 표 자		생 년 월 일	
	사업체명		법인(사업자)등록번호	
	주 소			
사업명칭				
면허종류		면허일자		면허번호
사업목적 및 내용				
지원 받고자 하는 사유				
총사업비	원			
지원신청 금 액	원	자기자본 부 담 액	원	
사업기간				
<p>「완도군 농어촌 및 마을버스 무료이용 지원 조례」 제4조 규정에 의하여 무료이용 손실요금지원을 신청합니다.</p> <p>년 월 일</p> <p>신청인 (인)</p> <p>완도군수 귀하</p>				
거래은행	은행명		예금주	계좌번호
첨부서류	1. 손실요금 산출내역서 2. 사업계획서 3. 그 밖에 군수가 정하는 사항			

제312회 완도군의회 제1차 정례회(2023. 6. 23.)에서
의결된 완도군 소상공인 지원에 관한 조례 일부개정조례를
이에 공포한다.

2023년 6월 29일

완 도 군 수





완도군 조례 제2962호

붙임 완도군 소상공인 지원에 관한 조례 일부개정조례 1부.

완도군 조례 제2962호

완도군 소상공인 지원에 관한 조례 일부개정조례

제6조제2항 중 “1항”을 “제1항”으로 한다.

제13조제6항 및 제8항을 각각 삭제하고, 같은 조에 제11항을 다음과 같이 신설한다.

- ⑪ 위원회는 안건이 발생하면 구성하고, 심의·자문 후 자동 해산한다.

부 칙

이 조례는 공포한 날부터 시행한다.

제312회 완도군의회 제1차 정례회(2023. 6. 23.)에서
의결된 완도군 위생업소 지원에 관한 조례 일부개정조례를
이에 공포한다.

2023년 6월 29일

완 도 군 수



완도군 조례 제2963호

붙임 완도군 위생업소 지원에 관한 조례 일부개정조례 1부.

완도군 조례 제2963호

완도군 위생업소 지원에 관한 조례 일부개정조례

제1조 중 “위하여 「식품위생법」 제47조, 「공중위생관리법」 제14조, 「관광진흥법」 제19조의2, 「관광기본법」 제6조, 「지방재정법」 제17조에 따라”를 “위하여”로 한다.

제2조제1호 중 “제21조에 따른 영업과”를 “제21조 및”으로 하고, 같은 조 제3호 중 “숙박업소”를 “공중위생업소”로 하며, 같은 조 제4호 중 “음식의 낭비와 식량자원의 낭비를 막고 환경오염을 방지하기 위한”을 “위생 및 서비스 수준 향상과 안전하고 낭비없는 건전한 음식문화 조성을 위해 시행하는”으로 하고, 같은 조 제5호 및 제6호를 각각 삭제한다.

제3조제1호 중 “일반음식점”을 “일반음식점, 휴게음식점, 제과점”으로 하고, 같은 조 제2호 중 “숙박업소”를 “공중위생업소”로 하며, 같은 조 제3호 중 “군의 관광”을 “관광”으로 한다.

제4조제1항 각 호 외의 부분 중 “범위”를 “범위 안”으로 하고, 같은 항 제1호를 다음과 같이 하며, 같은 항 제2호를 삭제하고, 같은 항 제3호부터 제5호까지를 각각 제2호부터 제4호까지로 하며, 같은 조 제2항 중 “군수는 재정형편”을 “재정형편”으로 한다.

1. 위생업소 환경개선을 위하여 필요한 환경·시설개선 사업

제5조제1호 중 “제4조제3호부터 제5호까지”를 “제4조제2호부터 제4호까지”로 한다.

제6조제1항 중 “현지조사서와 별지 제3호서식의 심사표”를 “현지조사서”로 하고, 같은 조 제2항을 다음과 같이 한다.

② 제1항에 따른 대상자 선정 시 모범음식점, 최우수업소를 우선 지원한다.

제7조제2호를 다음과 같이 하고, 같은 조 제3호를 삭제하며, 같은 조 제4호부터 제6호까지를 각각 제3호부터 제5호까지로 하고, 같은 조 제5호(종전의 제6호) 중 “지원”을 “동일 사업에 대한 지원”으로 한다.

2. 영업주가 주소 및 거소를 완도군 이외의 지역으로 이전한 경우(단, 영업주가 법인대표자인 경우에는 적용을 제외한다.)

제8조제3항 각 호 외의 부분에 단서를 다음과 같이 신설한다.

“다만, 위촉 위원인 경우 특정 성별이 위촉위원 수의 10분의 6을 넘지 않도록 해야 한다.

제10조제1항 중 “하며, 위촉직 위원의 임기는”을 “하되,”로 한다.

제13조 중 “담당”을 “팀장”으로 한다.

별지 제1호 및 제2호 서식을 별지와 같이 하고, 별지 제3호 서식을 삭제한다.

부 칙

이 조례는 공포한 날부터 시행한다.

[별지 제1호 서식]

위생업소 시설개선사업 지원 신청서[제5조 관련]

신청인	성 명		생 년 월 일	
	주 소	※ 도로명 주소 기재		
업소 현황	업 소 명		대 표 자	
	소 재 지	완도군 ※ 도로명 주소 기재		
	업 종		업 태	(한식, 중식, 일식, 경양식, 기타)
	연 락 처	061-	휴 대 전 화	010-
	건 물 소 유	<input type="checkbox"/> 자가 <input type="checkbox"/> 전세 <input type="checkbox"/> 월세 <input type="checkbox"/> 기타		
	최근3년간 군 보조금 지원 사항	년 원	년 원	년 원
신 청 현 황	지 원 구 분	<input type="checkbox"/> 시설개선사업 <input type="checkbox"/> 입식테이블 지원사업 <input type="checkbox"/> 경사로 지원사업 <input type="checkbox"/> 기타()		
	총 사 업 비	원 (부가세 포함한 금액)	보 조 금 자 부 담	원(%) 원(%)
<p>「완도군 위생업소 지원에 관한 조례」 제5조에 의하여 위와 같이 신청합니다.</p> <p style="text-align: center;">20 년 월 일</p> <p style="text-align: right;">신 청 인 : (인 또는 서명)</p> <p style="text-align: right; font-weight: bold; font-size: 1.2em;">완 도 군 수 귀 하</p>				
첨 부 서 류		사업계획서 1부.		

제312회 완도군의회 제1차 정례회(2023. 6. 23.)에서
의결된 완도군 맛집 지정 및 관리 운영 등에 관한 조례
일부개정조례를 이에 공포한다.

2023년 6월 29일

완 도 군 수





완도군 조례 제2964호

붙임 완도군 맛집 지정 및 관리 운영 등에 관한 조례
일부개정조례 1부.

완도군 조례 제2964호

완도군 맛집 지정 및 관리 운영 등에 관한 조례
일부개정조례

제12조에 제4항을 다음과 같이 신설한다.

- ④ 위원회는 안건이 발생하면 구성하고, 심의·의결 후 자동 해산한다.

부 칙

이 조례는 공포한 날부터 시행한다.

제312회 완도군의회 제1차 정례회(2023. 6. 23.)에서
의결된 완도군 지역전통주 산업육성 지원 조례 일부개정조례를
이에 공포한다.

2023년 6월 29일

완 도 군 수





완도군 조례 제2965호

붙임 완도군 지역전통주 산업육성 지원 조례 일부개정조례 1부.

완도군 조례 제2965호

완도군 지역전통주 산업육성 지원 조례 일부개정조례

제2조제2호 중 “수된”을 “주된”으로 한다.

제8조의 제목 “(지역전통주 우선 이용)”을 “(지역전통주 이용)”으로 하고, 같은 조 제목 외의 부분을 제1항으로 하며, 같은 조 제1항(종전의 제목 외의 부분) 중 “지역전통주를 우선”을 “지역전통주를”로 하고, 같은 조에 제2항을 다음과 같이 신설한다.

② 군수는 제1항과 관련하여 전통주가 「지역농산물 이용 촉진 등 농산물 직거래 활성화에 관한 법률」 제14조제1항의 요건을 충족하는 경우에는 해당 지역의 전통주를 조달계약 등의 방법으로 우선적으로 구매할 수 있다.

부 칙

이 조례는 공포한 날부터 시행한다.

제312회 완도군의회 제1차 정례회(2023. 6. 23.)에서
의결된 완도군 동백특산물 지리적표시 사용 및 운영에 관한
조례를 이에 공포한다.

2023년 6월 29일

완 도 군 수



완도군 조례 제2966호

붙임 완도군 동백특산물 지리적표시 사용 및 운영에 관한
조례 1부.

완도군 조례 제2966호

완도군 동백특산품 지리적표시 사용 및 운영에 관한 조례

제1조(목적) 이 조례는 완도군(이하 “군”이라 한다)에서 생산된 우수한 품질의 동백특산품에 대하여 지리적표시를 통해 소비자가 믿고 구입할 수 있도록 지리적표시 증명표장의 사용과 운영에 필요한 사항을 규정함을 목적으로 한다.

제2조(정의) 이 조례에서 사용하는 용어의 정의는 다음 각 호와 같다.

1. “동백 특산품”이라 함은 완도군 내에서 생산되는 동백나무 및 동백나무에서 생산·가공되거나 이를 원료로 하여 제조·가공되는 엑기스, 음료, 식품, 화장품 등의 상품을 말한다.
2. “지리적표시 증명표장”이라 함은 상표법 제2조 제1항 제8호에 따른 표장으로서 군의 동백특산품에 대하여 완도군 군수(이하 “군수”라 한다)가 지리적 표시를 위하여 군 명의로 특허청에 등록한 표장을 말하며 그 표장은 규칙으로 정한다.
3. “사용자”라 함은 군수의 승인을 받아 지리적표시 증명표장을 사용하는 자를 말한다.
4. “품질관리원”이라 함은 지리적표시 증명표장의 품위유지를 위하여 군수의 위촉을 받아 군의 동백특산품의 품질을 관리하는 자를 말한다.

제3조(적용범위) ① 지리적표시 증명표장을 사용할 수 있는 동백특산품

의 대상품목은 규칙으로 정한다.

② 지리적표시 증명표장을 사용할 수 있는 자는 군 관내에 토지나 시설 등의 주요설비를 갖추고 그 주요설비에서 동백특산품을 생산하여 판매하거나 수출하는 자로 한다. 다만, 지리적표시 증명표장을 사용하고자 하는 자는 군수의 승인을 얻어야 한다.

제4조(지리적표시 운영위원회) ① 동백특산품의 지리적표시 증명표장의 사용과 운영에 관하여 필요한 사항을 심의하거나 자문을 위하여 지리적표시운영위원회(이하“위원회”라 한다)를 둔다.

② 위원회는 다음 각 호의 사항을 심의 · 조사 또는 검토하고, 시장의 자문에 응한다.

1. 지리적표시 증명표장의 사용에 관한 사항
2. 대상품목의 품질관리에 관한 사항
3. 대상품목의 유통관리에 관한 사항
4. 지리적표시 증명표장의 홍보 및 개발에 관한 사항
5. 기타 군수가 심의에 부치는 사항

제5조(위원회 구성 등) ① 위원회는 위원장을 포함하여 15인 이내의 위원으로 구성하되, 당연직 위원과 위촉직 위원으로 구분한다. 다만, 위촉 위원의 경우 특정 성별이 위촉위원 수의 10분의 6을 넘지 않도록 해야 한다.

② 위원장은 부군수가 되고, 부위원장은 위원 중에서 호선한다.

③ 당연직 위원은 부군수, 기획예산실장, 농업기술센터소장, 경제교통

과장, 농업축산과장, 산림휴양과장이 되며, 위촉직 위원은 완도군의회 의원, 동백특산품의 생산 및 출하와 관련된 기관·생산자 단체의 장, 소비자단체, 유통종사자, 농업인 대표 중에서 군수가 위촉한다.

④ 당연직 위원의 임기는 그 직에 재임하는 기간으로 하고, 위촉직 위원의 임기는 2년으로 하되 연임할 수 있다.

제6조(품질관리) ① 군수는 동백특산품의 품질·명성 기타 특성을 유지 발전시키기 위하여 지속적으로 품질관리를 실시한다.

② 군수는 동백특산품 지리적표시 보호와 품위유지를 위하여 품질관리원을 둔다.

③ 제1항의 규정에 의한 품질관리와 제2항의 규정에 의한 품질관리원의 자격 등에 관하여 필요한 사항은 규칙으로 정한다.

제7조(지리적표시 증명표장의 사용신청) ① 지리적표시 증명표장을 사용하고자 하는 자는 규칙이 정하는 바에 따라 군수에게 신청하여야 한다.

② 군수는 제1항의 규정에 의한 신청을 접수한 때에는 품질관리원으로 하여금 현지 여건을 조사하게 하고, 조사결과와 관계 서류를 위원회에 송부하여 심의하도록 하여야 한다.

제8조(지리적표시 증명표장 사용승인) ① 군수는 제7조의 규정에 의한 신청을 받은 때에는 위원회의 심의를 거쳐 지리적표시 증명표장의 사용을 승인하여야 한다.

② 지리적표시 증명표장의 사용승인이 부적합하다고 판단되는 경우에

는 그 사유를 명시하여 신청인에게 반려하거나 보완을 요구하여야 한다. 이 경우 이의가 있는 신청자는 그 사유를 명시하여 재심의를 요구할 수 있다.

③ 제1항의 규정에 의하여 사용승인을 받은 자는 사용승인을 받은 품목에 한하여 지리적표시 증명표장을 사용하여야 한다.

④ 지리적표시 증명표장의 사용심사, 표시방법 등에 관하여 필요한 사항은 규칙으로 정한다.

제9조(사후관리) ① 지리적표시 증명표장의 사용승인을 받은 자는 상품의 품질과 유통에 대하여 관리자로서 책임과 의무를 이행하여야 한다.

② 군수는 지리적표시 증명표장의 품위를 유지하기 위하여 필요하다고 인정하는 경우에는 품질관리원으로 하여금 생산(재배, 제조, 가공), 출하, 유통과정을 수시로 조사할 수 있으며, 부적합한 사항이 발견된 때에는 지체 없이 시정 또는 보완 조치를 하여야 한다.

③ 군수는 지리적표시 증명표장 사용승인을 받은 상품이 변질, 부패 또는 훼손 등 품질에 대한 하자로 인하여 피해보상 요청이 있을 때에는 생산자로 하여금 교환, 변상조치 등 그에 대한 책임을 지도록 하여야 한다.

④ 지리적표시 증명표장의 사후관리에 관하여 필요한 사항은 규칙으로 정한다.

제10조(부정사용의 조치) 군수는 사용승인을 받지 아니한 자가 포장재·용기·선전물 기타 관련서류에 지리적표시 증명표장을 임의로 사용하

거나, 변형하여 허위 또는 유사표시를 하였을 때에는 증거물을 확보하여 「상표법」의 규정에 따라 필요한 조치를 하여야 하며, 같은 행위로 인하여 지리적표시 증명표장의 이미지에 심각한 피해를 입혔다고 판단될 때에는 손해배상을 청구할 수 있다.

제11조(판매촉진 및 홍보 등) ① 군수는 지리적표시 증명표장의 관리와 가치 증대를 위하여 홍보매체를 이용한 홍보를 적극적으로 실시하여야 한다.

② 군수는 사용자가 승인 품목에 대하여 판매 촉진이나 홍보를 위한 행사에 참여하도록 지원할 수 있다.

③ 군수는 필요한 경우에는 생산자, 유통종사자, 관계공무원 등에 대하여 전문위탁기관에 위탁하여 교육·훈련을 실시할 수 있다.

제12조(자금지원) 군수는 사용승인 대상품목의 품질향상과 기술개발촉진을 위하여 사업계획을 수립하여 추진할 경우 예산의 범위 안에서 사업비를 지원할 수 있다.

제13조(시행규칙) 이 조례의 시행에 필요한 사항은 규칙으로 정한다.

부 칙

제1조(시행일) 이 조례는 공포한 날부터 시행한다.

제2조(적용례) 제7조, 제8조 및 제10조는 제2조제2호의 지리적표시 증명표장은 「상표법」의 규정에 의하여 특허청에 등록을 한 날 이후부터 적용한다.

제312회 완도군의회 제1차 정례회(2023. 6. 23.)에서
의결된 완도군 장기미집행 도시계획시설 대지보상특별회계
설치 및 운영 조례 일부개정조례를 이에 공포한다.

2023년 6월 29일

완 도 군 수



완도군 조례 제2967호

붙임 완도군 장기미집행 도시계획시설 대지보상특별회계
설치 및 운영 조례 일부개정조례 1부.

완도군 조례 제2967호

완도군 장기미집행 도시계획시설 대지보상특별회계 설치 및 운영 조례 일부개정조례

완도군 장기미집행 도시계획시설 대지보상특별회계 설치 및 운영 조례
일부를 다음과 같이 개정한다.

제1조 중 “동법 시행령 제41조”를 “같은 법 시행령 제41조”로 한다.

제2조제1항 중 “「지방자치법」 제126조”를 “「지방자치법」 제141조”로
한다.

제3조제1항 각 호 외의 부분 중 “각호의1”을 “각 호”로 한다.

제4조 각 호 외의 부분 중 “각호의1”을 “각 호”로 한다.

제6조 중 “동법시행령”을 “같은 법 시행령”으로 한다.

부 칙

이 조례는 공포한 날부터 시행한다.

제312회 완도군의회 제1차 정례회(2023. 6. 23.)에서
의결된 완도군 소도읍 육성 지원 조례 일부개정조례를 이에
공포한다.

2023년 6월 29일

완 도 군 수





완도군 조례 제2968호

붙임 완도군 소도읍 육성 지원 조례 일부개정조례 1부.

완도군 조례 제2968호

완도군 소도읍 육성 지원 조례 일부개정조례

완도군 소도읍 육성 지원 조례 일부를 다음과 같이 개정한다.

제1조 중 “동법 시행령 제11조”를 “같은 법 시행령 제11조”로 한다.

제2조제1항 중 “「주택법」 제68조”를 “「주택도시기금법」 제8조”로 하고, 같은 조 제2항 중 “동법 제78조”를 “같은 법 제78조”로 한다.

부 칙

이 조례는 공포한 날부터 시행한다.

제312회 완도군의회 제1차 정례회(2023. 6. 23.)에서
의결된 완도군 침수 방지사설 설치 및 지원에 관한 조례를
이에 공포한다.

2023년 6월 29일

완 도 군 수 서영재



완도군 조례 제2969호

붙임 완도군 침수 방지사설 설치 및 지원에 관한 조례 1부.

완도군 침수 방지시설 설치 및 지원에 관한 조례

제1조(목적) 이 조례는 주택의 침수 방지시설 설치 지원에 필요한 사항을 규정함으로써 풍수해로부터 완도군민(이하 “군민”이라 한다)의 생명·신체 및 재산을 보호하는 것을 목적으로 한다.

제2조(정의) 이 조례에서 사용하는 용어의 뜻은 다음과 같다.

1. “풍수해”란 「자연재해대책법」 제2조제3호에 따른 자연현상으로 발생하는 재해를 말한다.
2. “침수 방지시설”이란 풍수해로부터 바닥이 지표면 아래에 있는 주택의 침수 피해를 방지하기 위하여 출입구 등에 설치하는 물막이 판 등의 시설을 말한다.
3. “주택”이란 「주택법」 제2조제1호에 따른 단독주택 또는 공동주택을 말한다.

제3조(군수의 책무) 완도군수(이하 “군수라 한다”)는 풍수해로부터 군민의 생명·신체 및 재산을 보호하기 위하여 풍수해의 예방 시설을 설치하거나 설치를 지원할 수 있도록 노력하여야 한다.

제4조(군민의 책무) ① 군민은 소유 주택에 대한 침수 방지 및 수해 예방을 위한 조치를 하여야 하며, 군수의 행정조치에 협력하여야 한다.

② 완도군의 지방보조금을 지원받아 설치한 침수방지시설에 대하여는 건물주 또는 관리인이 성실하게 관리하여야 한다.

제5조(지원계획의 수립·시행) ① 군수는 풍수해로부터 군민의 생명·신체 및 재산을 보호하기 위하여 「지하공간 침수 방지를 위한 수방기준」을 고려하여 침수 방지시설 설치 지원을 위한 계획(이하 “지원계획”이라 한다)을 수립·시행하여야 한다.

② 지원계획에는 다음 각 호의 사항이 포함되어야 한다.

1. 지원계획의 목표와 방향

2. 침수 방지시설 설치 지원기준, 지원대상 및 지원대상자 결정 등에 관한 사항

3. 침수 방지시설 설치 지원을 위한 예산 규모 및 재원 조달에 관한 사항

4. 관리실태조사 등 사후관리에 관한 사항

5. 그 밖에 침수 방지시설 설치 지원을 위하여 필요한 사항

③ 군수는 제1항에 따른 지원계획을 효율적으로 수립·시행하기 위하여 침수 피해가 발생하였거나 발생할 위험이 큰 지역의 현황 등에 대한 실태를 조사할 수 있다.

④ 군수는 제3항에 따른 실태조사를 위해 필요한 경우 관련 기관·단체 등에 자료의 제출이나 의견을 요청할 수 있다.

제6조(지원 대상 및 설치 등) ① 군수는 침수 피해가 발생하였거나 침수 피해가 우려되는 주택의 출입구에 소유자·점유자·관리주체가 신청하는 경우 침수 방지시설을 설치하거나 그에 따른 비용 일부를 예산의 범위에서 지원할 수 있다. 다만, 법령 또는 다른 조례에 따라 지원을

받는 경우에는 그러하지 아니한다.

② 군수는 제1항에 따라 침수 방지시설을 설치하거나 비용 일부를 지원하는 경우, 다음 각 호의 순서에 따라 해당하는 주택을 우선하여 지원하여야 한다.

1. 「지하공간 침수 방지를 위한 수방기준」 제2조 및 「건축물의 설비 등에 관한 규칙」 제17조의2제1항에 해당하는 지역의 주택
2. 과거 침수 피해가 발생했던 지역의 주택
3. 「공동주택관리법」 제2조제2호에 따른 의무관리대상 공동주택에 해당하지 않는 소규모 공동주택
4. 하천 인접 또는 하천의 최고수위보다 낮은 지역의 주택
5. 해안 또는 저수지 인근 저지대 지역 주택
6. 「자연재해대책법」 시행령 제18조에 따른 침수흔적도 및 침수예상도에 침수 흔적이나 침수 범위를 표시한 지역의 주택

③ 침수 방지시설은 침수 피해를 예방할 수 있도록 현장 여건에 맞게 적정한 규격으로 설치하여야 한다.

제7조(지원기준) ① 군수는 제6조에 따라 침수 방지시설을 설치하는 경우 설치비용의 100분의 50 범위에서 보조금을 지원할 수 있다. 다만, 「공동주택관리법」 제29조에 따른 장기수선계획이 수립된 공동주택의 경우 장기수선충당금을 우선 사용하도록 권고하여야 한다.

② 제1항에 따른 설치 비용 지원액의 한도는 다음 각 호와 같다.

1. 단독주택 : 설치 개소 당 2백만원 이하

2. 공동주택 : 설치 개소 당 5백만원 이하

3. 자동 운행 물막이판 설치 시 지원액 한도는 별도로 정할 수 있음

제8조(사후관리) ① 군수는 제7조에 따라 보조금을 지원받아 주택 등에 설치된 시설을 「지하공간 침수 방지를 위한 수방기준」에 따라 적절하게 유지·관리하게 하여야 하며, 설치완료일 기준 2년 이내의 범위에서 사후관리를 위한 관리실태조사를 할 수 있다.

② 군수는 제1항에 따른 사후관리를 위해 지원 대상에게 직접 자료를 제출받거나, 관계 공무원으로 하여금 방문 조사 등을 할 수 있다.

③ 군수는 제5조제1항에 따른 지원계획에 따라 시설물 유지관리업 등 관련 자격을 가진 자에게 사후관리를 위한 실태조사를 대행하게 할 수 있다.

제9조(홍보 등) ① 군수는 침수 피해 방지를 위하여 주택의 소유자·점유자·관리주체에게 침수 방지시설 설치를 권장할 수 있다.② 군수는 침수흔적도, 침수예상도 등 과거의 침수 이력에 대한 정보를 주택의 소유자·점유자·관리주체에게 제공하여야 한다.

③ 군수는 풍수해로부터 군민의 생명·신체 및 재산을 보호하기 위한 침수 방지시설 설치 지원에 관한 사항을 군보 및 인터넷 홈페이지 등을 통하여 홍보할 수 있다.

제10조(협력체계 구축·운영) 군수는 침수 방지시설 설치 지원을 위하여 수자원분야 또는 자연재해 전문 기관·단체 등과 협력체계를 구축·운영할 수 있다.

제11조(다른 조례와의 관계) 침수 방지시설 설치 지원에 관하여는 다른
조례에 특별한 규정이 있는 경우를 제외하고는 이 조례에서 정하는 바
에 따른다.

부 칙

이 조례는 공포한 날부터 시행한다.

완도군 군세 징수 조례 시행규칙 일부개정규칙을 이에
공포한다.

2023년 6월 29일

완 도 군 수





완도군 규칙 제1267호

붙임 완도군 군세 징수 조례 시행규칙 일부개정규칙 1부.

완도군 규칙 제1267호

완도군 군세 징수 조례 시행규칙 일부개정규칙

완도군 군세 징수 조례 시행규칙 일부를 다음과 같이 개정한다.

제13조제2항 중 “결손처리”를 “정리보류처리”로 한다.

제14조의 제목 “(결손처분)”을 “(정리보류)”로 하고, 같은 조 제목 외의 부분 중 “결손처분은”을 “정리보류는”으로, “결손결정결의서”를 “정리보류결정결의서”로, “결손처분표”를 “정리보류표”로 한다.

제15조의 제목 “(지난 회계연도 결손처분 취소 시 이월액 정리)”를 “(지난 회계연도 정리보류 취소 시 이월액 정리)”로 하고, 같은 조 제목 외의 부분 중 “결손처분을”을 “정리보류를”로, “결손처분 취소액”을 “정리보류 취소액”으로 한다.

제16조의 제목 “(결손처분의 사후관리)”를 “(정리보류의 사후관리)”로 하고, 같은 조 제목 외의 부분 중 “결손처분을 한”을 “정리보류를 한”으로, “결손처분을 취소”를 “정리보류를 취소”로 한다.

별지 1~5호 서식 및 별지 9~10호 서식을 별지와 같이 한다.

부 칙

이 규칙은 공포한 날부터 시행한다.

<div style="display: flex; align-items: center; justify-content: center;"> <div style="display: flex; flex-direction: column; align-items: center;"> <input type="checkbox"/> 부과 <input type="checkbox"/> 신고납부 <input type="checkbox"/> 감액 <input type="checkbox"/> 정리보류 </div> <div style="margin: 0 10px;">[</div> <div style="display: flex; flex-direction: column; align-items: center;"> 부과 신고납부 감액 정리보류 </div> <div style="margin: 0 10px;">]</div> <div>결정결의서</div> </div>							
징수관			발	의	년 월 일 (인)		
			징수부	등재	년 월 일 (인)		
분임징수관			납·감액통지서 또는 납세고지서발부		년 월 일 (인)		
담당			납액통지	호	년 월 일 (인)		
담당자			납기		년 월 일 (인)		
					년 월 일 (인)		
세입과목	관		세입연도		년도 세입		
			결정내용	본세	가산금	계	
	항		세액				
			가산세				
	목		결정액				
결정세액		금 원(W)					
납세인원		시(도) 구(구) 번길 외 명					
적요	<div style="display: flex; justify-content: space-between;"> <div>수납부 등재</div> <div>(인)</div> </div> <div style="display: flex; justify-content: space-between;"> <div>환급금 정리</div> <div>(인)</div> </div>						
	내역 : 이면(별첨)과 같음.						
※ 감액·정리보류는 붉은 글씨(전산 이용 시 “△” 또는 “-”로 표시)로 기재							

(뒤 쪽)

내역서

[illegible]

※ 감액·정리보류는 붉은 글씨(전산 이용 시 “△” 또는 “-”로 표시)로 기재

[별지 제2호서식]

(부과 · 신고납부 · 감액 · 정리보류)결정액 통지부

[illegible]

210mm×297mm(백상지 80g/㎡)

세입(부과·신고납부·감액·정리보류)결정액 통지서

제 호
수입금출납원 귀하
아래와 같이 세입을 부과·신고납부·감액·정리보류 결정하였음을 알려드립니다 발의일 : 년 월 일
다. 세입징수관 (인)
세 목 []세 / 세목구분 [] / 구·군 []

세입연도	세목	세액			납세인원	납부기한	비고
		본세	가산금	계			

수 납 부

과세번호 과세물건 생년월일(법인등록번호) 납세자명	징수결의일 과표액 전화번호 세목	납기일 과세물건지 주소 부과금액	수납구분 감액/정리보류 정당세액 은행수납일 수납금액

정 리 보 류 표									
결재				「지방세징수법」 제106조제1항제1호, 제2호 및 제4호에 따라 정리보류 하고자 합니다.					
담당자	담당	과장	징수관						
				년 월 일					
제납자	주소				상호				
	성명				생년월일(법인등록번호)				
과세 번호	연도	기분	납기	세목	세액			과세물건	
					본세	가산금	계		
조사결과									
구분	조사내용	조사일	조사자						
			직급	성명	서명				
주민등록지 조사									
재산조사									
허가 및 기타사항									
주민등록지 등 조사를 위임하였을 경우 확인내용									
조사사항					조사 및 확인자				
					조사자	(담당자)	:	(인)	
							:	(인)	
					확인자	(과 장)	:	(인)	
							:	(인)	
							:	(인)	

- ※ 1. 지방세가 30만원 미만인 경우에는 별지 제9호서식(을)을 사용한다.
 2. 「지방세징수법」 제106조제1항제3호의 사유에 따라 정리보류를 할 경우에는 별지 제9호서식(을)을 사용한다.
 3. 조사내용을 상세히 기록하고자 할 경우 이면을 이용한다.

정 리 보 류 표	
조사사항	조사 및 확인자
1. 주민등록지 및 거주지 조사	
2. 재산조사	
3. 인·허가사항, 그 밖의 재산은닉 여부조사	

[별지 제9호서식(을)]

정리보류표

[illegible]

210mm×297mm(백상지 80g/㎡)

[별지 제10호서식]

지방세 고액·상습체납자 명단공개 심의요구서					
심의요구번호			심의요구일자		
체납자	성명 (법인명)		생년월일 (법인등록번호)		
	상호 (대표자)		사업자등록번호		
	주소(사업장) (연락처 :)				
지방세 체납내역(총 체납액 : 원) (단위 : 원)					
세목명	납부기한	체납액			정리보류여부
		본세	가산금	계	
체납요지					
심의청구이유					
<p>「지방세징수법」 제11조에 따라 위 지방세 체납자의 체납내역을 공개하고자 심의를 요구합니다.</p> <p>년 월 일</p> <p>완도군수 (인)</p> <p>전라남도지사 귀하</p>					
※ 붙임 : 증명서류 부.					

완도군 생물권보전지역 브랜드활용에 관한 규칙을 이에
공포한다.

2023년 6월 29일

완 도 군 수





완도군 규칙 제1268호

붙임 완도군 생물권보전지역 브랜드활용에 관한 규칙 1부.

완도군 생물권보전지역 브랜드활용에 관한 규칙

제1조(목적) 이 규칙은 완도군 생물권보전지역 브랜드 활용과 관리를 위해 「완도군 생물권보전지역 관리 및 지원에 관한 조례」(이하 “조례”라 한다) 제16조에서 위임한 사항을 규정함을 목적으로 한다.

제2조(정의) 이 규칙에서 사용하는 용어의 뜻은 다음과 같다.

- ① “완도 생물권보전지역”이란 조례 제2조제1호에 따른 “생물권보전지역”을 말한다.
- ② “완도 생물권보전지역 브랜드”(이하 “브랜드”라 한다)란 조례 제2조제4호에 따른 “생물권보전지역 브랜드”를 말하며 별표 1과 같다.

제3조(브랜드사용) ① 완도군수(이하“군수”라 한다)는 생물권보전지역의 생산물 인증 및 홍보사업에 브랜드 사용을 허가할 수 있다.

② 브랜드 인증 및 사용 대상은 다음 각 호와 같다.

- 1. 생물권보전지역 내에서 생산되는 농·수·축·특산물 및 이를 가공한 제품
- 2. 주민 및 관광객의 편의를 위하여 조성된 생물권보전지역 내의 문화·예술·관광·교통·공원 등 각종 시설물의 안내판
- 3. 생물권보전지역 내의 음식점 및 숙박업소 중 군수가 지정한 업소와 생물권보전지역의 생산품을 유통·판매하는 업체
- 4. 그 밖의 생물권보전지역에 대한 보전·발전·지원 등과 관련된 사업의 결과물 등

③ 제1항에 따른 허가를 받고자 하는 자는 별표 2에서 정하는 자격요건을 충족하여야 한다.

제4조(인증 신청) 완도 생물권보전지역 인증을 받고자 하는 자는 별지 제1

호서식에 따른 인증 신청서, 별지 제2호서식의 사업계획서, 별지 제3호서식 인증활용준수각서와 다음 각 호의 어느 하나에 해당하는 서류 등을 첨부하여 군수에게 제출하여야 한다.

1. 「농수산물 품질관리법」에 따른 인증 또는 우수 농수산물 인증을 받은 서류
2. 「친환경농어업 육성 및 유기식품 등의 관리·지원에 관한 법률」에 따른 친환경 농산물 인증을 받은 서류
3. 「식품산업진흥법」에 따른 전통식품 또는 유기가공식품으로 품질인증을 받은 서류
4. 그 밖에 생산물의 특성을 반영한 공인된 기관으로부터 받은 인증 서류 또는 생물권보전지역에 대한 보전·발전·지원 등과 관련된 사업임을 증명할 수 있는 서류

제5조(인증의 결정 및 인증서 교부) ① 군수는 제3조제2항 브랜드 인증 대상 및 제4조 각호의 법령 등에 따라 과거 위반여부를 확인하고, 해당 품목 관련 실·과·소의 별지 제4호 서식 심사결과보고서 등을 면밀히 종합 검토하여 품목단위로 인증을 결정한다.

② 군수는 인증의 결정을 위해 자문이 필요한 경우 조례 제8조에 따른 완도군 생물권보전지역 관리위원회에 자문을 요청할 수 있다.

③ 제1항에 따른 인증 결정 시 별표 3에 따라 인증 번호를 부여하고, 별지 제5호 서식에 따른 인증서를 교부한다.

④ 인증서의 분실·훼손 등의 사유로 인증서를 재교부 받고자 하는 경우에는 별지 제6호 서식에 따른 재교부신청서를 군수에게 제출하여야 한다.

제6조(인증 변경신청 및 기간연장) ① 인증을 받은 자가 다음 각 호의 어느 하나에 해당하여 인증 사용을 변경하고자 하는 경우에는 별지 제7호서식에 따라 변경신청을 하여야 한다.

1. 인증을 받은 자의 사망 등으로 인한 명의 변경
2. 인증을 받은 품목의 추가 등 품목의 변경

3. 인증에 영향을 미치는 중요한 시설의 변경

4. 그 밖에 주소 등 인증서 기재사항의 변경

② 군수는 인증을 받은 자가 품질관리기준을 준수하고 유통과정에서 위반 사항이 없는 경우 2년 단위로 인증기간을 연장할 수 있다.

③ 인증 기간을 연장하고자 하는 자는 기간만료일 30일 전까지 별지 제 8호서식에 따른 연장신청서를 군수에게 제출하여야 한다.

제7조(인증의 유효기간) 인증의 유효기간은 그 사용허가를 받은 날부터 2년으로 하되, 사용허가 품목의 생산·보존기간 등을 감안하여 사용 유효기간을 조정할 수 있다. 다만, 「농수산물품질관리법」, 「친환경농어업 육성 및 유기식품 등의 관리·지원에 관한 법률」, 「식품산업진흥법」 등에 따른 공인인증 기간이 만료된 경우에는 완도 생물권보전지역 인증 기간도 만료된 것으로 본다.

제8조(표시방법 등) ① 인증마크는 제5조에 따라 군수가 인증한 품목의 포장재에 인쇄하는 것을 원칙으로 하고, 포장재 또는 용기의 색상·크기 등을 고려하여 사용을 허가한다. 다만, 포장재에 인쇄하는 것이 어려울 경우 스티커를 제작하여 사용할 수 있다.

② 그 밖에 다른 용도로 인증마크를 사용하고자 할 때에는 사전에 군수의 승인을 받아야 한다.

제9조(포장재 관리) ① 군수는 인증품목에 대하여 별지 제9호서식에 의한 인증 번호 부여대장을 기록·관리하여야 한다.

② 인증을 받은 자는 별지 제10호서식에 의한 포장재 및 스티커 관리일지를 기록·비치하여야 한다.

제10조(인증의 취소 등) ① 군수는 인증을 받은 자가 별표 4에 따른 인증취소 대상이거나 다음 어느 각 호에 해당하는 경우에는 브랜드 관리위원회의 심사를 거쳐 인증을 취소할 수 있다.

1. 「제조물책임법」, 「식품위생법」 등 관련 법령을 위반하여 벌금 이상의 처벌을 받은 업체의 생산제품

2. 공인인증을 받은 기관으로부터 공인인증의 연장을 받지 못하였거나 회수 당한 경우
3. 인증 품목에 대한 전문기관의 성분분석결과 기준치 미달 또는 허용치 이상의 유해성분이 검출된 경우
4. 전업·폐업 등으로 인증 사용허가 품목을 더 이상 생산하지 아니할 경우
5. 제12조제2항의 규정에 의한 군수의 조치에 대하여 시정 또는 보완을 이행하지 아니한 경우

② 제1항의 규정에 의하여 인증이 취소된 자는 인증마크 사용을 하여서는 아니 되며, 인증마크가 인쇄된 포장재 또는 스티커를 전부 폐기하거나 군수가 직권으로 회수하여 폐기처분 할 수 있다.

③ 제1항에 따라 인증이 취소된 경우 통지받은 날부터 3년 이내에 제4조에 따른 신청을 할 수 없다.

제11조(인증서의 반납 등) 폐업, 휴업 등 인증품목 생산을 중지할 경우 그 사유가 발생한 날부터 30일 이내에 별지 제11호서식에 따라 인증 사용 폐지(휴지) 신고서를 군수에게 제출하여야 하며, 기존에 제작하여 사용 중인 인증마크는 반납하여야 한다.

제12조(인증 허가품목의 사후관리 및 홍보) ① 인증을 받은 자에 대하여 품목 관련 부서 공무원은 연 1회 이상 현장점검을 하여야 하며, 별지 제12호서식에 따라 해당 연도 종료 후 2개월 이내 브랜드 관리부서에 제출하여야 한다.

② 제1항에도 불구하고 군수는 인증 품목의 품위를 유지하기 위하여 품목 관련 부서 공무원 또는 위원회에 생산(재배, 제조, 가공), 출하, 유통과정 등을 수시 점검하게 할 수 있다.

③ 제1항 및 제2항에 따른 조사 결과 위반사항이 발견된 때에는 별표 4에 따라 지체 없이 시정 및 보완조치를 하여야 한다.

④ 군수는 시정요구 등을 한 경우에는 품목 관계부서 공무원으로 하여금

사후관리 상황을 보고하게 할 수 있다.

- ⑤ 군수는 인증 품목의 사후관리를 위해 유해성 검사를 의뢰할 수 있다.
- ⑥ 군수는 인증 품목의 품질 향상과 인증 제도의 발전을 위하여 홍보 등의 노력을 해야 한다.

제13조(조사입회 및 비용의 부담) ① 생산·출하 과정의 조사와 인증관리를 위하여 관계공무원이 현장을 조사할 때 인증을 받은 자 또는 그 대리인은 입회하여 조사에 적극 협조하여야 한다.

- ② 인증품목에 대한 품질검사비용 및 포장재·스티커 등의 제작에 따른 비용은 인증을 받은 자가 부담한다.

제14조(브랜드 무단사용 점검 및 조치 등) ① 군수는 브랜드 사용 허가를 받지 아니한 자가 포장재·용기 등에 생물권 브랜드를 임의로 사용하거나, 변형하여 허위 또는 유사표시를 하였을 때에는 별지 제13호서식의 확인서와 증거물을 확보하여 「상표법」에 따라 고발 조치할 수 있다.

- ② 인증마크 및 브랜드가 무단 사용된 경우 즉시 철거 또는 삭제하여야 하며, 처리하지 않을 경우 군수가 직권으로 폐기 처분 등의 조치를 취하고, 이에 소요된 비용을 청구할 수 있다.

제15조(의견제출) 군수는 제10조제1항, 제2항, 제3항, 제14조 제2항에 의한 처분을 하고자 할 때에는 상대방에게 의견을 제출할 기회를 주어야 한다.

부 칙

이 규칙은 공포한 날부터 시행한다.

[별표 1]

완도 생물권보전지역 브랜드 설명서(제2조 관련)

- 생물권보전지역의 생산품 홍보를 위하여 대표 브랜드가 필요하나 유네스코 브랜드의 상업적 사용은 불가하므로 각 생물권보전지역은 자체 브랜드를 사용하며 완도 생물권보전지역을 홍보하기 위하여 심볼마크에 슬로건 및 색상을 조합하여 생산품의 홍보 등에 다양하게 활용 가능함.

로 고	
심볼마크	슬로건
	<p>유네스코 지정, 청정섬 완도!</p> <p>완도 생물권보전지역 Wando Biosphere Reserve</p> <p>다양한 생물의 서식지!</p> <p>완도 생물권보전지역 Wando Biosphere Reserve</p>
	<p>뛰어난 복합 생태자원!</p> <p>완도 생물권보전지역 Wando Biosphere Reserve</p> <p>완도의 풍부한 자연 속으로 -</p> <p>완도 생물권보전지역 Wando Biosphere Reserve</p>
	
	
	

도형브랜드 의미 및 디자인

- 본 브랜드마크는 ‘완도 생물권보전지역’ 브랜드 이미지를 대표하는 가장 중요한 요소임. 완도 자연의 경관적·생태적 가치를 보듬어 안은 모습을 형상화 하였으며, 인간과 자연이 공존하고 생물의 다양성을 가진 생태자연을 시각화 함
- 나무 이미지는 붉가시나무, 호랑가시나무, 동백나무 형태로 표현하였으며, 바다 속 이미지는 전복, 광어, 해조류를 대표적으로 반영하여 완도 자연의 긍정적 이미지를 상징

색상		
		
		

[별표 2]

완도 생물권보전지역 브랜드 활용에 관한 규칙 승인기준표(제3조 관련)

대 상	승 인 기 준
농산물	<ul style="list-style-type: none"> - 다음 각 호 중 어느 하나에 해당하는 자 <ol style="list-style-type: none"> 1. 「친환경농어업 육성 및 유기식품 등의 관리·지원에 관한 법률」에 따른 유기농인증이나 무농약인증을 취득한 개인 또는 법인·단체 2. 「농수산물 품질관리법」에 따른 농산물우수관리인증(GAP)을 취득한 개인 또는 법인·단체 3. 전라남도지사, 완도군수의 품질인증을 취득한 개인 또는 법인·단체
축산물	<ul style="list-style-type: none"> - 다음 각 호 중 어느 하나에 해당하는 자 <ol style="list-style-type: none"> 1. 「친환경농어업 육성 및 유기식품 등의 관리·지원에 관한 법률」에 따른 유기축산물 인증이나 무항생제축산물 인증을 취득한 개인 또는 법인·단체 2. 전라남도지사, 완도군수의 품질인증을 취득한 개인 또는 법인·단체 3. 완도 생물권보전지역에서 축산물을 생산하고 축산물에 대하여 동물복지실현을 추구하는 개인 또는 법인·단체
수산물	<ul style="list-style-type: none"> - 다음 각 호 중 어느 하나에 해당하는 자 <ol style="list-style-type: none"> 1. 「농수산물 품질관리법」에 따른 친환경수산물 인증이나 수산물품질 인증을 취득한 개인 또는 법인·단체 2. 지속가능한 양식업(ASC) 또는 지속가능한 어업(MSC) 인증을 취득한 개인 또는 법인·단체 3. 전라남도지사, 완도군수의 품질인증을 취득한 개인 또는 법인·단체 4. 면허 또는 허가를 받거나 신고를 한 후 양식을 하여 생산한 양식수산물과 어선을 이용하여 잡은 활·선어
임산물 및 특산물 (고로쇠 등)	<ul style="list-style-type: none"> - 고사리 등 산나물류, 약초류, 고로쇠 등을 합법적으로 채취 또는 수매하여 판매하는 자 중 아래 요건을 충족하는 자 <ol style="list-style-type: none"> 1. 세척, 포장 등 작업구역과 저장장소, 수송수단이 청결을 유지하여야 함. 2. 다른 제품과 혼합하여서는 아니 됨.
가공품	<ul style="list-style-type: none"> - 생물권보전지역 로고사용 승인을 받은 농수특산물, 임산물을 주원료로 하여야 함. ※ 가공·유통업체는 시설·유통에 대한 인증을 받은 업체이어야 함.
음식점	<ul style="list-style-type: none"> - 생물권보전지역내 음식점 중 완도군수가 모범음식점으로 지정한 업소 - 그 밖에 완도군수가 우수한 음식점으로 인정한 음식점
유통·판매 업체	<ul style="list-style-type: none"> - 생물권보전지역에서 생산된 농수특산물, 임산물을 유통·판매하는 경우로서 완도군에 주소를 둔 개인 또는 법인·단체 ※ 생물권보전지역에서 유통·판매를 하고자 하는 개인 또는 법인·단체는 시설·유통에 대한 인증을 받은 업체이어야 함.
문화·관광 시설물	<ul style="list-style-type: none"> - 주민 및 관광객의 편의를 위하여 조성된 생물권보전지역 내 문화·예술시설, 체육·관광·교통 시설 및 공원 시설의 안내판

[별표 3]

완도 생물권보전지역 인증 승인번호 부여방법
(제5조제3항 관련)

1. 인증번호

인증 연도	1차, 2차 산업물 구분	인증 일련번호
- 인증한 연도 “예” 2022년도 ⇒ 22	- 산업물 구분 1차 : 농산물등 2차 : 가공식품등 3차 : 서비스업, 음식업 등 6차 : 체험업 등 “예” 1차 산업물(농산물등) ⇒ 01	- 인증한 순서에 의한 연도에 관계없이 계속 일련번호 “예” 5번째 인증 ⇒ 05

2. 인증번호 부여방법

가. 인증번호 부여

- 1) 품질인증연도 : 21(2021년도), 22(2022년도)
- 2) 1차, 2차 산업물 구분 : 1(1차 산물), 2(2차 산물)
- 3) 인증번호 : 05(인증 일련번호)

나. 인증번호를 이미 부여 받은 업체 등의 유효기간이 연장되는 경우에도 이미 부여받은 인증번호를 계속하여 부여한다.

“예” 연장 : 기부여 제22-02-05호 ⇒ 제22-02-05호

[별표 4]

브랜드 사용 위반 처분 기준

1. 적용기준

- 완도 생물권보전지역 인증 품목에 대한 위반사항이 2번 이상인 경우에는 그중에서 무거운 조치를 적용한다.
- 위반사항의 차수는 인증 허가 기간 중에 같은 위반 행위로 조치를 받은 경우에 적용한다.(품목별로 적용한다.)
- 인증 품목(소유권 포함)을 타인에게 양도한 경우에는 양도전의 조치사항과 사후관리 의무도 양수인이 동시에 승계한다.

2. 위반 처분 기준

처 분 대 상	조 치 사 항		
	1차 위반	2차 위반	3차 위반
1. 브랜드 표시방법이 다른 경우	시정요구	사용정지 1개월	인증취소
2. 품질표시 사항과 내용물이 다른 경우	시정요구	사용정지 1개월	인증취소
3. 표시사항을 과장 또는 허위로 하여 소비자를 현혹하는 경우	시정요구	사용정지 1개월	인증취소
4. 생산(재배, 제조, 가공, 서비스)과정에서 부적합한 사항이 발견되었을 때	시정요구	사용정지 1개월	인증취소
5. 농산물 등의 잔류농약 검사결과 허용치 이상의 농약성분이 검출되었을 경우	사용출하 정지1개월	인증취소	
6. 허가조건 미이행, 저품질, 제품의 변형 또는 변질품이 유통되고 있을 때	시정요구	사용정지 1개월	인증취소
7. 식품의 안전성 및 회수제도나 소비자 보호제도를 이행하지 않았을 경우	시정요구	사용정지 1개월	인증취소
8. 인증 품목을 생산하는 자의 전업 또는 폐업으로 생산이 불가능하다고 인정되는 경우	인증취소		
9. 인증 품목에 대한 전문기관의 성분검사 결과 부적합한 경우	시정요구	사용정지 3개월	인증취소
10. 인증을 받은 품목에 대하여 브랜드를 사용하지 않을 경우	시정요구	인증취소	
11. 기타 완도 생물권보전지역 인증의 신뢰도 유지 및 사후관리가 어렵다고 판단될 때	시정요구	사용정지 3개월	인증취소

<h2 style="margin: 0;">완도 생물권보전지역 인증 신청서</h2>									
신청품목									
신청인 (품목 책임자)	성명(대표자)		생년월일 (법인번호)						
	법인(작목반)명		참여 농가수						
	주소 (전자메일주소)		전화번호		Tel. HP.				
생산 현황	사업장소재지		재배면적(ha) 사육두수						
	공장, 선별장, 포장 등 소재지		기타						
인증 취득 현황	인증명		인증기관		인증품목		재배면적		인증취득기간
사용원료 (가공품에 한함)	주 원 료				부 원 료				
	주생산지역				주원료 비율				
브랜드 사용 계획	품목명	생산(출하)기간	연간생산량(톤)		포장재(매수)		예상판매액(천원)		
<p style="text-align: center;">“완도군 생물권보전지역 브랜드활용에 관한 규칙 제4조”에 따라 위와 같이 완도 생물권보전지역 인증을 신청합니다.</p> <p style="text-align: right; margin-top: 20px;"> 년 월 일 [신청인] (서명 또는 날인) </p>									
완도군수 귀하									
첨부 서류	농수특산물				가 공 식 품				
	1. 사업계획서(품질관리, 생산출하, 특기사항 등) 2. 브랜드 사용 준수각서 3. 생산자별 조서 1부 (단체나 조직이 신청하는 경우에 한함) 4. 그 밖에 심사를 위하여 필요한 서류 (원산지증빙서류 및 완도군 조건부 이행계획서 등)				1. 사업계획서(품질관리, 생산출하, 특기사항 등) 2. 식품품목제조보고서 사본 3. 사업자등록증 사본 4. 브랜드 사용 준수 각서 5. 그 밖에 심사를 위하여 필요한 서류 (원산지증빙서류 및 완도군 조건부 이행계획서 등)				

[illegible]

사 업 계 획 서

1. 품질관리 계획

가. 품질관리 방법

- 신청품목규격 :
- 규격결정 : 공동, 개별, 기타 등 내용을 기술
- 품질결정 : 공동, 개별, 기타 등 내용을 기술
- 선별작업 : 선별기 소유, 공동, 개별, 기타 등 내용을 기술
- 포장작업 : 포장센터 등 활용, 공동, 개별, 기타 등 내용을 기술
- 수송방법 : 저온차량 보유, 공동, 개별, 기타 등 내용을 기술
- 저장방법 : 저온저장고, 일반창고, 개별보관 등 내용을 기술

나. 관리책임자 지정내역

관 리 책 임 자				취 급 품 목	출 하 량
구 분	주 소	성 명	생년월일		

다. 자체 품질관리 수준, 품질관리 시설 및 기자재 관리, 불량품 변상대책 등

2. 생산출하 여건개요

생 산 출 하 여 건	개 요
1. 일 반 여 건	
2. 생 산 여 건	
3. 특 기 사 항	
※ 기재방법 • 일반여건 : 사업체 현황, 생산자 자질, 조직, 운영경력, 대외신용도 및 성과도, 생산(출하), 물량판매처 확보 등 • 생산여건 : 입지조건(자연재해, 수질, 수원, 주위환경), 생산기술수준, 생산시설 • 특기사항 : 위에 열거되지 아니한 특기사항을 기재	

3. “완도 생물권보전지역” 상표 활용 및 상품 판매 계획(완도 생물권보전지역에 대한 열의도 등)

※ 첨부 : 품질인증서(해당자)사본, 원산지 증빙 서류, 기타 신청관련 자격증빙 서류

(별지 제2-2호 서식) [3·6차 산업]

사 업 계 획 서

■ 사업체현황

1. 명 칭 :

2. 주 사업소 :

3. 설립근거 및 목적 :

4. 대 표 자 :

성 명(한자)	생년월일	주 요 경 력

5. 구성인원 : 총 명

6. 설립일자 및 연혁

년 월 일	연 혁

7. 주요사업내용

8. 법인(단체)의 기구(도표)

9. 법인(단체) 사업체 운영관리현황

10. 자체 서비스관리 수준, 불량품 변상대책 등

■ “완도 생물권보전지역” 인증 사업 활용 계획서(완도 생물권보전지역 인증 사업 열의도 등)

1. 인증 활용 사업 개요

2. 인증 활용 사업 추진계획

3. 인증 활용 사업 기대효과

4. 완도 생물권보전지역 보전·지원·홍보 활동 계획

※ 첨부 : 품질인증서(해당자)사본, 원산지 증빙 서류, 기타 신청관련 자격증빙 서류

(별지 제3호 서식)

완도 생물권보전지역 인증 활용 준수 각서

사용인	단 체 명		조 직 원 수	
	대 표 자		생 년 월 일	
	주 소		전화번호	
사용품목		출하계획량		

상기 본인은 완도군 완도 생물권보전지역 인증을 활용함에 있어 신의와 성실로서 임할 것이며, 지정품목에 대하여 사용 승인된 품목에 대한 상표사용과 신청한 상표 사용계획에 한하여 활용할 것이며 또한 품질에 대한 안정성 판단이 어려울 때에는 잔류농약·유해성분 등의 분석 의뢰에도 적극적으로 참여할 것입니다.

출하 후 표시사항과 내용물이 일치하지 아니하여 이해관계인의 이의 제기로 반품, 변상 등의 사유가 발생된 손해배상과 상표사용 중지 및 정지, 지정 취소로 인한 손실에 대하여 일체의 책임을 감수할 것을 서약합니다.

년 월 일

서약자 성명

(서명 또는 인)

주소 (사업자 소재지) :

완도군수 귀하

(별지 제4-1호 서식) [1·2차 산업]

완도 생물권보전지역 인증 심사보고서					
1. 신청내용					
신청인	단체명			참여 농가 수	호
	성명			생년월일	
	주소			전화번호	
생산계획	품목(품종)		생산기간		출하기간
	재배면적			생산계획량	
	포장(공장)소재지				
2. 심사내용					
분야		항 목			
가. 품질관리여건		① 표준규격 ② 품질관리 계획			
나. 생산출하여건		① 생산조직 ② 산지유명도 및 성과도 ③ 판매물량 및 판매망 확보 ④ 생산포장 입지 ⑤ 생산기술 수준 ⑥ 생신시설 및 자재(종자 등)			
다. 완도 생물권보전지역 인증사업 관심도		① 상표 활용 및 상품판매 홍보 계획 ② 완도 생물권보전지역 인증 사업 타당도			
라. 조건부여 이행도 평가		① 조건부여 이행등 평가(연장 신청 시 신청자격 외 별도자격부여 대상자) 여/부 ()			
마. 주거래사항		최근 3년간 유통관계인의 물의사례 여/부()			
바. 대상 구별		▪ 신청자격대상 () ▪ 신청자격외 별도 자격 부여대상() -조건부여 내용 :			
3. 심사의견					
- 우수한 점					
- 미흡한 점					
종합심사결과				(관리위원회 자문제출 여/부)	
위와 같이 심사결과를 보고합니다.					
<div style="text-align: center;"> 년 월 일 </div> <div style="display: flex; justify-content: space-between; margin-top: 20px;"> 실과소장 (인/서명) </div>					

(별지 제4-2호 서식) [3·6차 산업]

완도 생물권보전지역 인증 심사보고서				
1. 신청내용				
신청인	단체명			단체수
	성명			생년월일
	주소			전화번호
2. 사업체현황		사업장 소재지		업종
3. 심사내용				
분야		항목		
가. 사업체현황		① 사업체 운영관리 현황 ② 사업체 조직		
나. 완도 생물권보전지역 인증사업 추진		① 상표 활용·홍보 계획 ② 완도 생물권보전지역 인증 사업 타당도		
다. 조건부여 이행도 평가		① 조건부여 이행 등 평가 여/부 () (연장신청 시 신청자격외 별도자격부여 대상자)		
라. 주거래사항		최근 3년간 유통관계인의 물의사례 여/부 ()		
마. 대상 구별		▪ 신청자격대상 () ▪ 신청자격외 별도 자격부여대상 () - 조건부여 내용 :		
4. 심사의견				
- 우수한 점				
- 미흡한 점				
종합심사결과 (관리위원회 자문 제출 여/부)				
위와 같이 심사결과를 보고합니다.				
<div style="text-align: center;"> 년 월 일 실과소장 (인/서명) </div>				

(별지 제5호 서식)

완도 생물권보전지역 인증 승인서				
승인번호				
사 용 권 자	성명(대표자)		생년월일 (법인번호)	
	법인(작목반)			
	주 소	(전화)		
승 인 내 용	대 상 품 목			
	승 인 량			
	승 인 기 간	20 . . . ~ 20 . . .		
<p>“완도군 생물권보전지역 브랜드활용에 관한 규칙 제5조”에 따라 완도 생물권보전지역에서 생산된 산물임을 인증하며, 인증마크 사용 을 허가합니다.</p> <p>년 월 일</p> <p>완 도 군 수</p>				

(별지 제6호 서식)

완도 생물권보전지역 인증서 재교부 신청서

인증번호		업 체 명	
		연 락 처	☎ 휴대폰 :
대 표 자 (성 명)		주 소 (주소사무소 등)	
재교부 사유 (육하원칙에 의거 구체적으로 기재)			
“완도군 생물권보전지역 브랜드활용에 관한 규칙 제6조”에 따라 인증서의 재교부를 신청합니다.			
<div style="text-align: center;"> 년 월 일 신 청 인 (서명 또는 인) </div>			
완도군수 귀하			
구비서류	1. 완도 생물권보전지역 인증서(훼손된 경우 등) 2. 분실사유서 및 분실경위 등(분실의 경우)		

완도 생물권보전지역 인증 변경 신청서						
인증 내용	인증번호			인증 받은 자	성 명 (생년월일)	
	일증일시				연락처	
	인증품목					
변경신청 사유 (육하원칙에 의거 구체적으로 기재)						
변경내역 (요지중심)	종전					
	변경					
신청인 (변경자)	성 명 (대표자)			생 년 월 일 (사업자등록번호)		
	주 소			전화번호		
생산자 현 황 (해당되는 사항만 기재)	사업장소재지			생산제조방법 (가공식품)	별지 작성	
	생 산 규 모			생산방법		
	주요시설현황					
	연간생산량(톤)			연간생산액(천원)		
인증품 생산 계획	품 목 명	생산량 (톤)	포장단위 (Kg)	인증기간	출 하 처	
					국내	국외
“완도군 생물권보전지역 브랜드활용에 관한 규칙 제6조”에 따라 인증 사항을 변경 신청합니다.						
<div style="display: flex; justify-content: space-between; width: 100%;"> 년 월 일 신청인 (서명 또는 날인) </div>						
완도군수 귀하						
[구비서류]						
1. 인증서 원본 1부						
2. 상세 변경내역 관련 증빙서류 1부						

완도 생물권보전지역 인증 연장 신청서

완도 생물권보전지역 인증번호				완도 생물권보전지역 인증품목			
인증일자				인증기간		당초 : ~ 변경(연장): ~	
신청인	성명(대표자)			생년월일 (법인번호)			
	법인(작목반)명			참여농가수			
	주소 (전자메일주소)			전화번호		Tel. HP.	
생산 현황	제품명			재배면적(ha) 사육두수			
	사업장소재지			공장, 선별장, 포장 등 소재지			
인증 취득 현황	인증명	인증기관		인증품목		재배면적	인증 취득기간
사용원료 (가공품에 한함)		주원료		부원료			
		주생산지역		주원료비율			
상표사용 계획		생산(출하)기간		연간생산량(톤)		상표사용 계획	생산(출하)기간

“완도군 생물권보전지역 브랜드활용에 관한 규칙 제6조”에 따라
위와 같이 완도 생물권보전지역 인증을 연장 신청합니다.

년 월 일

[신청인] (서명 또는 날인)

완도군수 귀하

첨부 서류	농수특산물		가공식품	
	1. 사업계획서(품질관리, 생산출하, 특기사항 등) 2. 브랜드 사용 준수각서 3. 생산자별 조서 1부 (단체나 조직이 신청하는 경우에 한함) 4. 그 밖에 심사를 위하여 필요한 서류 (원산지증빙서류 및 완도군 조건부 이행계획서 등) ※ 기존 제출된 서류 외 변경된 서류 제출 별도조건자격부여 대상자는 완도군 조건부 이행 결과서 제출		1. 사업계획서(품질관리, 생산출하, 특기사항 등) 2. 식품품목제조보고서 사본 3. 사업자등록증 사본 4. 브랜드 사용 준수각서 5. 그 밖에 심사를 위하여 필요한 서류 (원산지증빙서류 및 완도군 조건부 이행계획서 등) ※ 기존 제출된 서류 외 변경된 서류 제출 별도조건자격부여 대상자는 완도군 조건부 이행 결과서 제출	

완도 생물권보전지역 인증 연장 신청서

완도 생물권보전지역 인증번호			완도 생물권보전지역 인증품목	
인증일자			인증기간	당초 : ~ 변경(연장): ~
신청인	성명(대표자)		생 년 월 일 (법 인 번 호)	
	주 소 (전자메일주소)		전 화 번 호	Tel. HP.
사업체 현 황	사업장소재지		업 종	
인 증 취 득 현 황	인증명		인증기관	인증취득기간

“완도군 생물권보전지역 브랜드활용에 관한 규칙 제6조”에 따라
위와 같이 완도 생물권보전지역 인증을 연장 신청합니다.

년 월 일

[신청인]

(서명 또는 날인)

완도군수 귀하

	3차	6차
첨부 서류	1. 사업계획서(사업체현황 및 인증 활용사업계획서 등) 2. 사업자등록증 사본 3. 브랜드 사용 준수각서 4. 원료수급계획, 요리공정보고서 (1차, 2차 생산물을 이용한 서비스업) 5. 그 밖에 심사를 위하여 필요한 서류 (원산지증빙서류 및 완도군 조건부 이행계획서 등) ※ 기존 제출된 서류 외 변경된 서류 제출 별도조건자격부여 대상자는 완도군 조건부 이 행 결과서 제출	1. 사업계획서(사업체현황 및 인증 활용사업계획서 등) 2. 사업자등록증 사본 3. 브랜드 사용 준수각서 4. 원료수급계획, 요리공정보고서 (1차, 2차 생산물을 이용한 서비스업) 5. 그 밖에 심사를 위하여 필요한 서류 (원산지증빙서류 및 완도군 조건부 이행계획서 등) ※ 기존 제출된 서류 외 변경된 서류 제출 별도조건자격부여 대상자는 완도군 조건부 이행 결과서 제출

(별지 제9호 서식)

완도 생물권보전지역 인증 번호 부여대장

[illegible]

(별지 제10호 서식)

완도 생물권보전지역 인증 사용 관리일지

성 명 (조직명)		조 직 대 표 자	성 명	
승인번호			주 소	
승인품목			전 화 번 호	
승인물량		포장재 제 작	제 작 처	

[illegible]

(별지 제11호 서식)

완도 생물권보전지역 인증 사용 폐지(휴지)신고서			
인증번호		인증기간	~
생산자 또는 대표자 성명		생년월일 (사업자등록번호)	
법인명 (작목반명)		전화번호	
주 소			
품 목 명			
폐지(휴지)사유 (육하원칙에 의거 구체적으로 기재 하고 사진촬영 등 증거물 징구)			
특기사항			
<p>“완도군 생물권보전지역 브랜드활용에 관한 규칙 제11조”에 따라 인증 사용을 폐지(휴지) 하고자 신고합니다.</p> <p style="text-align: center;">년 월 일</p> <p>○ 신고자(완도 생물권보전지역 인증 받은 자)</p> <p> - 주 소 :</p> <p> - 성 명 : (서명 또는 인)</p> <p> - 연락처(휴대폰) :</p> <p>완도군수 귀하</p>			

(별지 제12호 서식)

현장점검 보고서

1. 점검일시 :		장소 :			
2. 인증업체					
업체명		대표자		전화번호	
3. 인증품 생산·출하내역					
품목명	연간생산능력	생산계획량	출 하 량		
			당일출하량(kg)	누 계(톤)	
	톤	톤	kg	톤	
4. 점검 결과(※ 해당사항 기재)					
구 분	항 목		조 사 결 과		
생산 품질	○ 인증취득기간 확인				
	○ 생산물 품질 관리(표준규격, 승인 기준준수여부 등)				
생산 공정 조사	○ 제조설비·작업장 관리				
	○ 제조공정·품질관리				
	○ 원료조달 및 관리				
	○ 주원료의 사용비율				
	○ 위생 및 환경관리				
유통 조사	○ 유통관리				
	○ 포장지 등 인증마크 활용 및 적정여부		(인증마크 활용 인쇄량 : , 사용량 : 잔량 :)		
	○ 관리일지 작성유무				
기타 사항	○ 비허용 첨가물 사용유무				
	○ 취급기준 준수여부 등				
	○ 완도군 조건부이행유무 등				
	○ 문제점 및 개선사항 등 기타 의견				
5. 종합의견					
완도 생물권보전지역 인증에 따른 관리점검 결과를 위와 같이 보고합니다.					
소속		직	성명	(서명 또는 인)	
소속		직	성명	(서명 또는 인)	

(별지 제13호 서식)

확 인 서			
인증번호		인증기간	~
생산자 또는 대표자 성명		생 년 월 일 (사업자등록번호)	
법 인 명 (작목반명)		전화번호	
주 소			
품 목 명		조사장소	
수량 및 등급			
위반내용 ※ 육하원칙으로 정확히 기재할 것			
특기사항			
<p>위 사실이 틀림없음을 확인합니다.</p> <p style="text-align: center;">년 월 일</p> <p>생산자·대표자성명 :</p> <p style="padding-left: 100px;">주 소 :</p> <p style="padding-left: 100px;">전화번호 :</p> <p style="padding-left: 100px;">성 명 : (서명 또는 인)</p> <p>조 사 자 소 속 :</p> <p style="padding-left: 100px;">직 급 :</p> <p style="padding-left: 100px;">성 명 : (서명 또는 인)</p> <p>완도군수 귀하</p>			

완도군 동백특산품 지리적표시 사용 및 운영에 관한 조례
시행규칙을 이에 공포한다.

2023년 6월 29일

완 도 군 수





완도군 규칙 제1269호

붙임 완도군 동백특산품 지리적표시 사용 및 운영에 관한 조례
시행규칙 1부.

완도군 동백특산품 지리적표시 사용 및 운영에 관한 조례 시행규칙

제1조(목적) 이 규칙은 「완도군 동백특산품 지리적표시 사용 및 운영에 관한 조례」(이하 “조례”라 한다)에서 위임된 사항과 그 시행에 관하여 필요한 사항을 규정함을 목적으로 한다.

제2조(지리적표시 증명표장) ① 조례 제2조제2호에 의한 지리적표시 증명표장은 별표 1의 표식으로 한다.

② 조례 제2조제1항에 의한 지리적표시 증명표장을 사용할 수 있는 동백특산품의 대상품목은 별표 2로 한다.

제3조(품질관리원) ① 조례 제6조의 규정에 따라 동백특산품의 대상품목을 고려하여 품질관리원(이하 “관리원”이라 한다)을 두며, 관리원은 농업기술센터 소속 공무원 또는 전문가 중에서 군수가 위촉 또는 임명한다.

② 관리원의 임기는 공무원의 재임기간으로 하고, 전문가는 2년으로 하되 연임할 수 있다.

제4조(품질관리) ① 동백특산품의 품질·명성 기타 특성을 유지·발전시키기 위하여 지리적표시 증명표장을 사용하는 자는 별표 3의 관리기준을 준수하여야 한다.

② 조례 제6조제3항의 규정에 의하여 관리원은 별표 4에 따라 출하전 조사와 출하후 조사를 하여야 한다.

제5조(지리적표시 증명표장의 사용신청) ① 조례 제7조제1항의 규정에 의한 지리적표시 증명표장을 사용하고자 하는 자는 별지 제1호 서식에 의한 신청서를 작성하여 읍·면장을 경유하여 군수에게 신청하여야 한다.

② 제1항의 규정에 의한 신청서를 제출할 때에는 다음 각호의 서류를 첨부하여야 한다.

1. 신청품목의 생산계획서
2. 신청품목의 생산공정 개요서 및 단계별 설명서
3. 별지 제2호서식의 품질관리 및 리콜준수각서
4. 행정구역상 완도군에서 생산되었음을 입증하는 서류(별표 5의 지리적표시의 대상지역에서 생산되었음을 입증하는 서류)
5. 국가공인시험분석기관의 신청품목 성분 분석표
6. 무농약농산물 인증서

③ 제1항에 규정에 의한 신청서를 접수받은 읍·면장은 서류의 적정여부 등을 검토 후 군수에게 제출하여야 한다.

제6조(사용승인 심사기준) 지리적표시 증명표장 사용승인 심사기준은 별표 6과 같다.

제7조(검사기관) ① 군수는 제6조에 따른 대상 품목의 검사에 필요한 시설과 인력 및 장비 등에 관한 검사기관을 정할 수 있다.

② 제1항에 따른 검사기관은 완도군 산림휴양과로 한다.

제8조(심사절차) ① 제5조제1항의 규정에 의하여 신청된 서류는 산림휴양과에서 접수하고 서류를 검토하여 심사 실시를 통보하여야 한다.

② 제1항에 따라 서류가 접수된 때에 관리원은 신청서 및 관련서류를 검토하고 현지 여건을 조사하여 제6조의 심사기준에 의거 심사를 실시한 후, 심사보고서를 작성하여 30일 이내에 위원회에 제출하여야 한다.

③ 위원회는 제출한 심사보고서에 의거 적합여부를 15일 이내에 판정한다.

제9조(의견청취) 위원장은 위원회의 심의사항과 관련하여 필요하다고 인정할 때에는 이해관계인을 회의에 출석시켜 의견을 들을 수 있다.

제10조(사용승인 및 승인서 교부) ① 군수는 조례 제8조제1항의 규정에 의하여 심의결과 적합으로판정한 경우에는 적합 판정통지와 승인번호를 표시한 별지 제3호 서식의 사용승인서를 교부하고, 별지 제4호서식의 사용승인서 발급대장을 비치하여 기록 관리한다.

② 심의결과 부적합으로 판정되면 지체없이 그 사유를 명시하여 신청인에게 서면으로 통지하여야 한다.

③ 지리적표시 증명표장의 유효기간은 그 사용승인을 받은 날부터 1년으로 하되, 신청한 당해년도에 생산된 품목에 한한다. 다만, 1년 이내에 그 품목에 대한 하자가 없을 경우에는 1년간 자동 연장된 것으로 본다.

제11조(표시방법) ① 지리적표시 증명표장의 사용승인을 받은 자는 승인품목에 대하여 품목, 산지, 등급, 생산자 또는 생산자 단체의 명칭 및 전화번호를 기재하여야 한다.

② 지리적표시 증명표장의 사용승인번호는 승인년도, 읍·면별, 일련번호 순으로 부여한다.

제12조(사후관리) ① 군수는 지리적표시 증명표장의 사용승인 품목에 대한 품질과 유통과정에서 사용승인 사항의 이행여부를 확인하기 위한 조사를 할 수 있다.

② 군수는 지리적표시 증명표장 사용 대상품목에 대한 소비자의 신뢰를 제고하기 위하여 예산의 범위안에서 소비자 모니터링을 실시하여 불만사례와 개선 요구사항 및 만족도 등을 조사할 수 있다.

③ 군수는 조사결과 부적합한 사항이 있을 때에는 별표 7의 처분기준에 따라 조치하여야 한다. 다만, 승인 취소를 할 경우에는 위원회의 심의를 거쳐야 한다.

제13조(피해보상 등) ① 조례제9조제3항에 의한 피해보상 요청에 대하여 사용승인을 받은 자에게 있는 피해보상 책임이 있는 경우, 군수는 사용승인을 받은 자에게 7일 이내의 기간을 정하여 피해보상이 이루어지도록 하여야 한다. 다만, 소비자의 관리 소홀로 인한 경우에는 그러하지 아니하다.

② 제1항에 규정에 따른 피해보상은 소비자가 환불을 요청할 경우 사용승인을 받은 자로 하여금 환불이 이행되도록 하여야 하며, 소비자가 교환을 요청할 경우 사용승인을 받은 자로 하여금 하자가 없는 해당 상품으로 교환되도록 하여야 한다.

부 칙

이 규칙은 공포한 날부터 시행한다.

[별표 1]

완도군 동백특산품 지리적표시 증명표장의 표식
(제2조제1항 관련)



[별표 2]

완도군 동백특산물 지리적표시 증명표장 사용 대상품목
(제2조제2항 관련)

- ☐ 행정구역상 전라남도 완도군에서 생산된 동백잎을 지리적표시 증명표장 사용 대상품목으로 한다.

No.	대상품목
1	동백잎

[별표 3]

완도군 동백특산품 관리기준(제4조제1항 관련)

□ 동백잎

○ 완도군 동백잎에 대한 지리적표시 증명표장은 완도군 동백잎 등급기준의 특·상을 충족하는 경우에만 사용하여야 한다.

<완도군 동백잎 등급기준>

구분	특	상	보통
기본품질	잎의 색상, 무늬가 선명하고 윤기가 있는 것	잎의 색상, 무늬의 선명도 및 윤기가 조금 떨어지는 것	특·상에 미달하는 것
상처	잎에 상처가 없는 것	잎에 상처가 경미하게 있는 것	
중결점	부패 또는 변질이 없는 것	부패 또는 변질이 없는 것	
경결점	없는 것	10% 이하인 것	

[용어의 정의]

- ① 중결점은 부패 또는 변질, 형상불량 등이 품질에 심한 영향을 미치는 것을 말한다.
- ② 경결점은 기타 결점의 정도가 품질에 경미한 영향을 미치는 것을 말한다.

[별표 4]

조사의 방법 및 절차(제4조제2항 관련)

1. 출하전 조사

☐ 지리적표시 증명표장 사용승인을 받은 자에 대해 다음의 사항을 조사한다.

가. 사용승인을 받은 자의 운영에 관한 사항

- 1) 사용승인을 받은 자의 변동 상황
- 2) 사용승인 대상품목의 생산 및 출하와 관련된 장부 또는 서류의 적정여부
- 3) 사용승인 대상품목의 출하실적
- 4) 시행규칙 제12조(사후관리)에 따른 행정처분의 준수 여부

나. 사용승인 대상품목의 생산과정 및 표시에 관한 사항

- 1) 시행규칙 제5조(지리적표시 증명표장의 사용신청)의 규정에 따라 제출된 생산 계획서, 생산공정 개요서 및 단계별 설명서 등의 서류에서 정한 사항의 적정 여부
- 2) 사용승인 대상품목의 규격 및 품질이 기준에 적합한지 여부
- 3) 사용승인 대상품목의 포장 및 표시의 적정여부

2. 출하후 조사

☐ 시중에 유통·판매되고 있는 사용승인 대상품목(판매를 목적으로 진열, 전시,

운송, 보관 중인 것을 포함한다.)을 대상으로 다음의 사항을 조사한다.

- 가. 사용승인을 받지 아니한 상품의 포장·용기·선전물 및 관련 서류에 지리적 표시 증명표장의 표시나 이와 비슷한 표시나 그 사용 여부
- 나. 지리적표시 증명표장 및 사용승인 대상품목 표시의 적정여부
- 다. 판매를 목적으로 사용승인 대상품목과 사용승인을 받지 아니한 상품을 혼합 보관 또는 진열 여부
- 라. 사용승인 대상품목 관련 장부 기록의 적정여부
- 마. 사용승인 대상품목 기준 적정 여부 및 그 밖의 필요한 사항

3. 이해관계인의 입회

- ☐ 품질관리원은 조사 시 생산자·소유자·점유자 또는 관계인(이하 “소유자 등”이라 한다)을 입회시켜야 한다. 다만, 소유자 등이 입회에 응하지 않을 때에는 관계공무원 등 1인 이상의 참여인을 입회시켜 그 사실을 확인할 수 있도록 하여야 한다.

4. 유통과정 추적조사

- ☐ 품목 및 장부서류 조사결과 유통과정 추적조사가 필요하다고 판단되는 경우에는 조사과정에서 확인된 일체의 서류 및 시료와 참고사항 등을 활용하여 현지조사를 실시한다.

5. 시료의 채취 및 검사

- 가. 품질관리원은 조사 시 위반 여부를 확인하기 위해 시료를 채취하여 검사기관에 검사를 의뢰한다.

- 나. 시료를 수거할 때에 생산자·소유자·점유자 또는 관계인에게 행정조사기본법 제12조(시료채취)에서 정한 바에 따라 시료채취와 관련한 손실보상에 관한 정보를 알려 주어야 하며, 시료수거로 발생한 손실을 시료수거 당시의 시장가격으로 보상하여야 한다.
- 다. 검사결과 위반된 것으로 통보받은 경우 유통과정 추적조사 등을 통하여 위반 사실 여부를 밝혀내어 처리한다.

[별표 5]

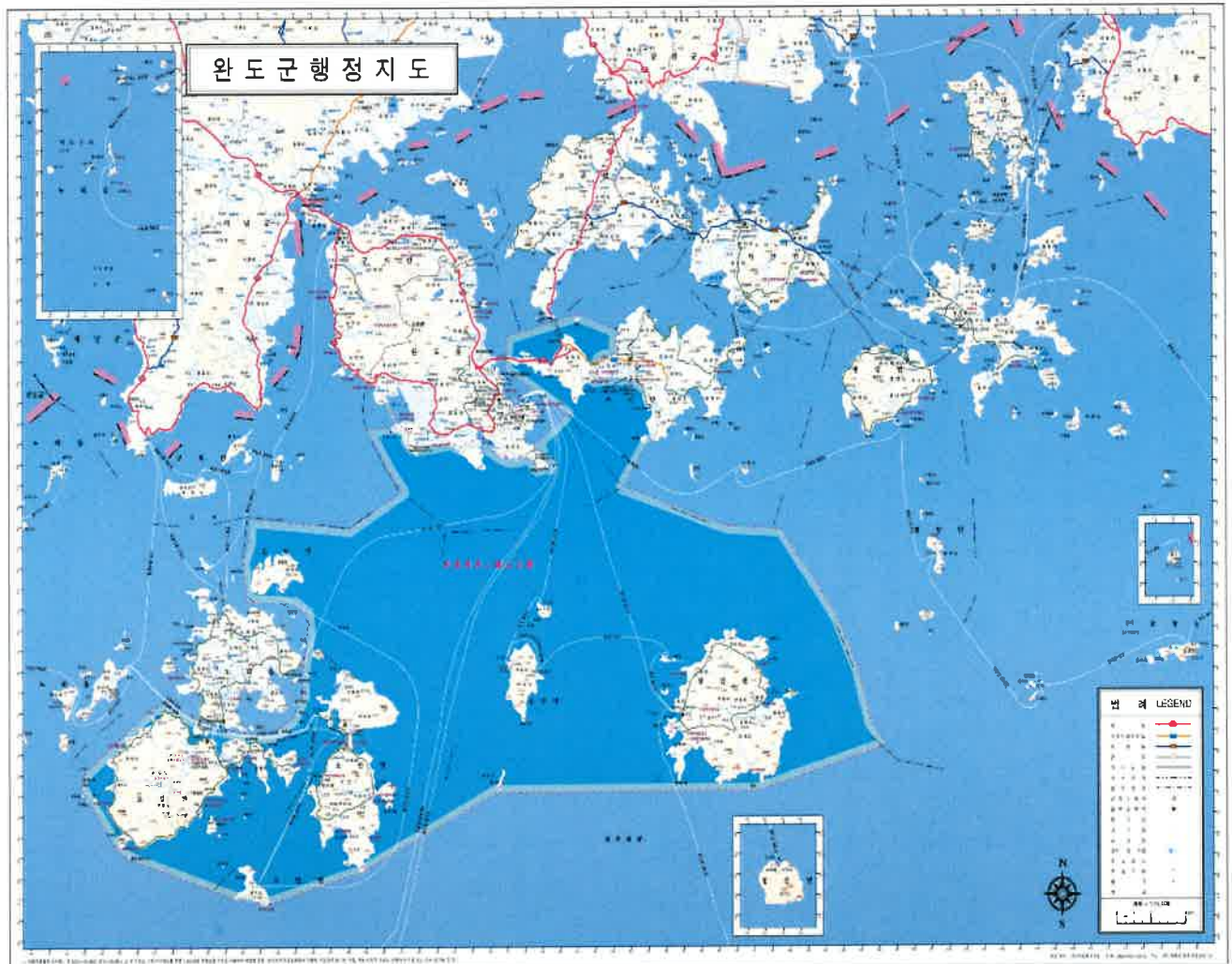
완도동백 지리적표시의 대상지역 (제5조제2항제4호 관련)

1. 지리적표시 대상지역의 범위

□ 완도동백 지리적표시의 대상지역의 범위는 행정구역상 전라남도 「완도군」 전역으로 한다.

2. 지리적표시 대상지역의 표시

□ 완도군 행정지도에서 인접지역과 구분하여 구획한 완도군 권역을 지리적표시 대상지역으로 한다.



3. 지리적표시 대상지역 설정의 근거

- ☐ 완도군의 동경 126°22' 부터 127°15' 40" 까지 북위 33°9' 부터 34°27' 05" 에 위치하여 총면적은 396.36㎢로 3읍, 9면으로 구성되어 있다.
- ☐ 완도군은 동북쪽으로 고흥·여수시, 북서쪽으로 해남·강진·장흥군에 인접하고 있으며, 제주해협을 사이에 두고 제주도와 마주하고 있다.
- ☐ 완도군은 삼국시대, 고려시대, 조선시대에 이르는 오랜 역사를 가진 지역으로 특히, 신라시대에 청해진이 설치되었던 유서 깊은 지역으로 인접지역과 구분되어 고유한 특질을 가지고 여러 자생식물이 자라고 있다.
- ☐ 완도군은 난류의 영향을 받아 겨울이 짧고 중국에서 불어오는 차가운 바람을 해남반도가 막아주어 온난다우한 해양성 기후로 연평균 기온이 13~14℃로 일조시간이 길고 칼륨, 인산 등 무기물이 풍부하여 자생식물로서 동백나무가 천혜의 환경을 가지고 있으며, 그 품질과 명성을 고려하여 인접지역과 구별되어 완도동백나무를 보호·육성할 필요가 크고 수요자 보호는 물론 완도동백의 품질·명성 등을 더욱 유지 발전시키고자 지리적표시 대상지역을 완도군 전역으로 하는 이유이다.

[별표 6]

완도군 지리적표시 증명표장 사용승인 심사기준
(제6조 관련)

☐ 동백잎

항목	사용승인 심사기준
1. 대상품목 적합성	행정구역상 전라남도 완도군에서 생산된 동백잎을 적합한 것으로 한다.
2. 품질특성 적합성	동백잎의 페놀성 화합물(Quercetin) 함량이 140 mg/100g 이상인 것을 적합한 것으로 한다.
3. 무농약농산물 적합성	「친환경농어업 육성 및 유기식품 등의 관리·지원에 관한 법률」 제20조 및 「농림축산식품부 소관 친환경농업 육성 및 유기식품 등의 관리·지원에 관한 법률 시행규칙」 제13조에 따라 무농약농산물 인증 받을 것을 적합한 것으로 한다.

[별표 7]

완도군 지리적표시 증명표장 사용 위반에 대한 처분기준 (제12조제3항 관련)

1. 일반기준

가. 위반행위가 둘 이상일 경우

- 1) 각각의 처분기준이 시정명령 또는 승인취소인 경우에는 하나의 위반행위로 간주한다. 다만, 각각의 처분기준이 표시정지인 경우에는 각각의 처분기준을 합산하여 처분할 수 있다.
- 2) 각각의 처분기준이 다른 경우에는 그 중 무거운 처분기준을 적용한다. 다만, 각각의 처분기준이 표시정지인 경우에는 무거운 처분기준의 2분의 1까지 가중할 수 있으며, 이 경우 각 처분기준을 합산한 기간을 초과할 수 없다.

나. 위반행위의 횟수에 따른 처분의 기준은 최근 1년간 같은 위반행위로 행정처분을 받은 경우에 적용한다. 이 경우 행정처분 기준의 적용은 같은 위반행위에 대하여 최초로 행정처분을 한 날과 다시 같은 위반행위를 적발한 날을 기준으로 한다.

다. 단체의 구성원의 위반행위에 대해서는 1차적으로 위반행위를 한 구성원에 대하여 행정처분을 하되, 그 구성원이 소속된 단체에 대해서는 그 구성원의 위반 정도를 고려하여 행정처분을 경감하거나 그 구성원에 대한 처분기준보다 한 단계 낮은 처분기준을 적용한다.

라. 위반행위의 내용으로 보아 고의성이 없거나 그 밖에 특별한 사유가 있다고 인정되는 경우에는 그 처분을 표시정지의 경우에는 2분의 1범위에서 경감할 수 있고, 승인취소의 경우에는 6개월 이상의 표시정지 처분으로 경감할 수 있다.

2. 개별기준

행정처분 대상	행정처분 기준		
	1차 위반	2차 위반	3차 위반
가. 규칙 제2조 또는 규칙 제11조의 규정에 따른 표시방법을 위반한 경우	시정명령	표시정지3월	승인취소
나. 규칙 제2조 또는 규칙 제11조의 규정을 위반하여 표시방법과 다르게 허위표시 또는 과장 표시를 한 경우	시정명령	표시정지3월	승인취소
다. 소비자의 오해를 초래 할 우려가 있는 사항을 표시한 경우	시정명령	표시정지3월	승인취소
라. 규칙 제4조 제1항의 규정에 따른 관리기준을 준수하지 아니한 경우	시정명령	표시정지3월	승인취소
마. 조례 제9조제1항에 따른 선량한 관리자로서 책임과 의무를 이행하지 아니한 경우	시정명령	표시정지3월	승인취소
바. 규칙 제4조 제2항의 규정에 따른 품질관리원의 조사·열람 등에 정당한 사유없이 응하지 않은 경우	표시정지1월	표시정지3월	승인취소
사. 사용 승인을 받지 아니한 상품과 혼합하여 판매하거나 판매할 목적으로 보관 또는 진열한 경우	표시정지3월	표시정지6월	승인취소
아. 규칙 제6조의 규정에 따른 심사기준에 미치지 못하게 된 경우	표시정지6월	승인취소	
자. 조례 제9조제3항 및 규칙 제13조의 규정에 따라 피해보상에 대한 군수의 조치를 위반하는 경우	표시정지6월	승인취소	
카. 사용승인을 받은 자가 사망 등 유고로 관리책임을 다하지 못하는 경우	승인취소		
타. 거짓이나 그 밖의 부정한 방법으로 사용승인을 받은 경우	승인취소		
파. 표시정지기간 중에 지리적표시 증명표장을 사용한 경우	승인취소		

[별지 제1호 서식]

(앞 쪽)

접수번호	접수일	처리기간	30일
------	-----	------	-----

완도군 동백특산품 지리적표시 증명표장 사용승인신청서

신청인	단체명	구성원
	성명	생년월일
	주소	전화번호

생산계획	품목(품종)	생산기간	출하기간
	생산지		생산계획량
	포장(공장)소재지		

내 용	
-----	--

「완도군 동백특산물 지리적표시 사용 및 운영에 관한 조례시행규칙」 제5조 제1항에 따라 위와 같이 지리적표시 증명표장의 사용승인을 신청합니다.

년 일 일

신청인

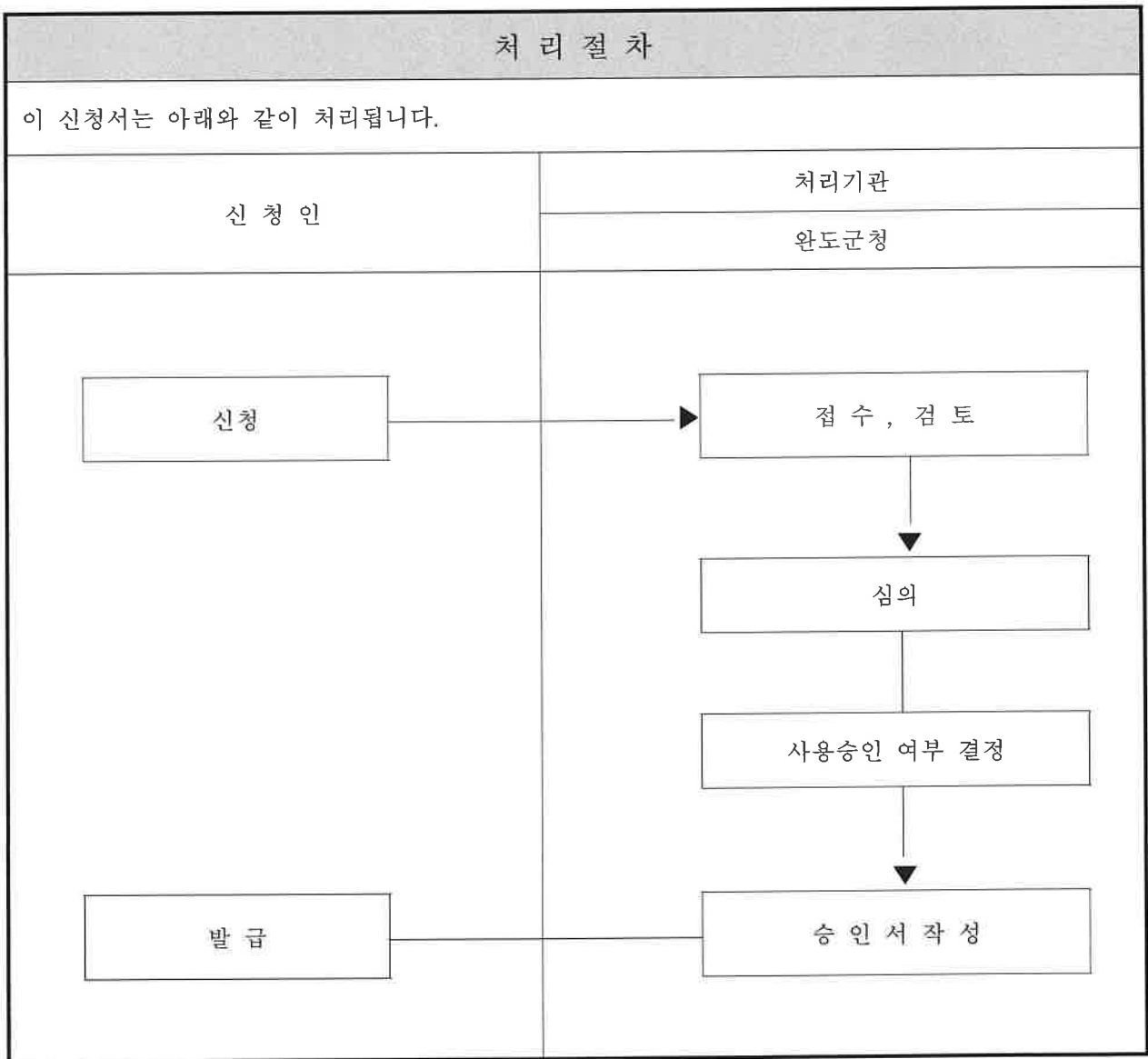
(서명 또는 인)

완 도 군 수 귀하

첨부서류	1. 신청 품목의 생산계획서 2. 신청 품목의 생산과정 개요서 및 단계별 설명서 3. 품질관리 및 리콜준수각서 4. 완도군에서 생산되었음을 입증하는 서류 5. 국가공인시험분석인증기관의 신청 품목 성분분석표 6. 무농약농산물 인증서	수수료 (뒤쪽에 수입인지 붙임)
------	---	----------------------

수 수 료

※ 수입인지 붙임란



[별지 제2호 서식]

완도군 동백특산품 품질관리 및 리콜준수각서

○ 신 청 인 :
○ 주 소 :
○ 연 락 처 :
○ 신 청 품 목 :

위 신청인은 완도군 동백특산품 지리적표시 증명표장 사용승인 신청을 하는 바 아래의 사항을 준수할 것을 약속하며 「완도군 동백특산품 지리적표시 사용 및 운영에 관한 조례 시행규칙」 제5조제2항제3호의 규정에 따라 품질관리 및 리콜준수각서를 제출합니다.

1. 완도군의 동백특산품 지리적표시 증명표장의 사용승인을 받은 후에 해당 상품의 생산 및 유통과정에서 품질기준, 관리기준 및 표시방법을 준수하며,
2. 완도군 동백특산품의 수준 유지와 소비자 보호를 위한 품질관리원의 조사나 열람에 정당한 사유없이 거부·방해하거나 기피하지 않을 것이며,
3. 완도군 동백특산품의 생산 또는 유통과정에서 관리 소홀로 인하여 소비자 또는 이해관계인으로부터 반품 또는 변상 조치 등의 사유가 발생한 경우에는 그 손해를 배상하고 그에 대한 일체의 책임을 감수하겠으며,
4. 완도군 동백특산품의 지리적표시 증명표장 사용의 승인취소가 있는 경우에는 지리적표시 증명표장이 인쇄된 스티커 또는 포장재를 전부 반납하거나 회수하여 폐기처분할 것을 서약합니다.

년 월 일

서약자

(서명 또는 날인)

완 도 군 수 귀하

[별지 제3호 서식]

제 호

완도군 지리적표시 증명표장 사용승인서



1. 승인번호 :
2. 생산자 :
3. 주소 :
4. 품목 :
5. 승인내용 :
6. 유효기간 :

「완도군 동백특산품 지리적표시 사용 및 운영에 관한 조례시행규칙」 제10조제1항에 따라 완도군 동백특산품 지리적표시 증명표장의 사용을 승인합니다.

년 월 일

완 도 군 수

직인

[별지 제4호 서식]

완도군 지리적표시 증명표장 사용승인서 발급대장

[illegible]

완도군 공무직근로자 관리 규정 일부개정규정을 이에
발령한다.

2023년 6월 29일

완 도 군 수





완도군 훈령 제379호

붙임 완도군 공무직근로자 관리 규정 일부개정규정 1부.

완도군 훈령 제379호

완도군 공무직근로자 관리 규정 일부개정규정

완도군 공무직근로자 관리 규정 일부를 다음과 같이 개정한다.

제35조제1항제4호 중 “만 8세”를 “8세”로 한다.

제66조제1항 중 “만 8세”를 “8세”로 한다.

별표 1을 별지와 같이 한다.

부 칙

이 규정은 발령한 날부터 시행한다.

[별표 1]

공무직근로자 직종별 정원(제6조 관련)

부 서 별	계	일반사무원					환경 미화원	청원경찰	청원산림 보호직원
		행정지원	환경관리	기술지원	의료업무	전문직군			
총 계	373	116	42	46	55	21	66	21	6
기획예산실	4	4	-	-	-	-	-	-	-
인구주택정책실	3	3	-	-	-	-	-	-	-
해양치유담당관	4	1	-	-	-	-	-	3	-
행정지원과	19	15	-	-	-	1	-	3	-
세무회계과	11	6	5	-	-	-	-	-	-
민원봉사과	10	10	-	-	-	-	-	-	-
주민복지과	8	1	-	-	-	7	-	-	-
가족행복과	8	2	-	-	-	6	-	-	-
경제교통과	3	3	-	-	-	-	-	-	-
관광과	9	6	2	1	-	-	-	-	-
문화예술과	11	7	-	-	-	-	-	4	-
체육진흥과	2	2	-	-	-	-	-	-	-
농업축산과	3	2	-	1	-	-	-	-	-
해양정책과	10	2	-	8	-	-	-	-	-
수산경영과	1	1	-	-	-	-	-	-	-
산림휴양과	12	3	1	1	-	-	-	1	6
환경수질관리과	7	3	1	-	-	-	3	-	-
지역개발과	1	1	-	-	-	-	-	-	-
건설과	3	1	2	-	-	-	-	-	-
안전총괄과	26	1	-	25	-	-	-	-	-
농업기술센터	8	4	1	3	-	-	-	-	-
보건행정과	35	1	2	1	30	-	-	1	-
건강증진과	29	-	1	-	25	2	-	1	-
시설관리사업소	32	2	18	4	-	3	-	5	-
의회사무과	6	3	2	-	-	-	-	1	-
완도읍	30	6	-	-	-	1	23	-	-
금일읍	8	2	1	-	-	-	5	-	-
노화읍	13	3	1	-	-	1	8	-	-
군외면	5	2	-	-	-	-	3	-	-
신지면	5	2	-	-	-	-	3	-	-
고금면	8	1	1	2	-	-	3	1	-
약산면	6	3	-	-	-	-	3	-	-
청산면	8	3	2	-	-	-	3	-	-
소안면	5	2	-	-	-	-	3	-	-
금당면	5	2	-	-	-	-	3	-	-
보길면	9	3	2	-	-	-	3	1	-
생일면	6	3	-	-	-	-	3	-	-