

# 농작물 병해충 발생정보

[제10호 / 2022. 8. 1. ~ 8. 15.]

검색창에  
'농사로'를  
검색  
하세요!

농촌진흥청에서는 농작물 병해충 발생정보를 다음과 같이 발표 하오니  
병해충 피해를 받지 않도록 적기 방제에 노력하여 주시고, 관계기관에서는  
농업인들에게 널리 홍보 될 수 있도록 협조하여 주시기 바랍니다.

## I. 식량작물

- ▶ (주 의 보) 해충 : 열대거세미나방(옥수수), 멸강나방(옥수수), 먹노린재  
병 : 벼 잎도열병, 잎집무늬마름병, 흰잎마름병, 깨씨무늬병
- ▶ (예 보)  
- 해충 : 열대거세미나방, 멸구류, 흑명나방 등

## II. 채 소

- ▶ (주 의 보) 병 : 역병·탄저병·바이러스, 고랭지 무·배추 무름병, 뿌리혹병  
- 해충 : 고추 담배나방
- ▶ (예 보)  
- 해충 : 진딧물류, 총채벌레, 응애류, 가루이류 등

## III. 과 수

- ▶ (주 의 보)  
- 병 : 과수화상병, 과수가지검은마름병, 사과탄저병, 사과갈색무늬병  
- 해충 : 복숭아심식나방, 복숭아순나방, 갈색날개매미충,  
미국선녀벌레, 꽃매미
- ▶ (예 보)  
- 병 : 점무늬낙엽병  
- 해충 : 응애류, 노린재류

**농약 안전사용기준**을 잘 지켜 **안전한 농산물을 생산**합시다 !  
- 잔류허용기준 강화(PLS시행)로 작목별 등록된 농약 이외에는 절대 사용이 금지됩니다. -

# I. 식량작물

## 1 열대거세미나방 <주의보>

○ 제주에서 5월 17일 성충이 첫 발견 후 최근 6월 하순 전남 여수, 전북 부안에서 추가 발견됨

\* ('22.7.)유충 발생 : 5개도(충남, 전남북, 경남북) 9개 시군(홍성, 여수, 보성, 장흥, 함평, 고창, 고성, 경주, 청송)

⇒ 향후 내륙 옥수수 주산지(강원, 경기, 충북, 경북 등)에서 발생 가능성 높음

⇒ 작년 발생지역과 주 비래지역(충남, 전남·북, 경남, 제주 등)은 성페로몬트랩 예찰 및 어린 옥수수 포장 중심 철저한 관찰이 필요

⇒ 적기방제하면 피해가 최소화(1%이내) 되지만, 방제시기를 놓칠 경우 10~30%이상 피해가 발생 될 수 있음

○ 발생초기(유충1~3령)에 등록 약제 살포, 약제를 살포할 때는 약액이 작물에 골고루 묻도록 충분히 살포

□ 열대거세미나방 유충형태 및 피해 사진



열대거세미나방 유충(왼쪽, 2령), 피해 사진(오른쪽)

## 2

### 멸강나방 <주의보>

- 멸강나방은 해외에서 날아와 피해를 주는 장거리 비래성 해충으로 보통 6월 중순경에 비래하여 7월에 벼, 옥수수과 목초 등 사료작물에 피해를 줌
- ⇒ 목초지나 옥수수 포장 등 기주식물 재배지역을 예찰하여 유충이 발견되면 등록 약제로 발생 초기에 방제



멸강나방 유충(왼쪽)과 피해(오른쪽) 사진

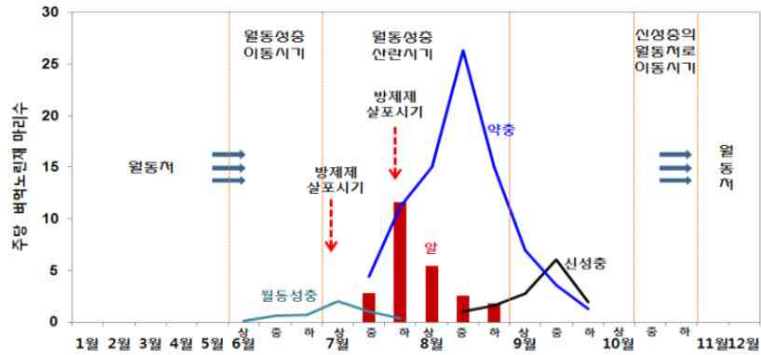
## 3

### 먹노린재 <주의보>

- 최근 충남, 전남·북, 경북 등 지역에 발생되고 있으며, 발생 시·군이 늘어나고 있음. 먹노린재 피해가 발생했던 지역에서는 철저한 예찰과 방제 필요
- 7~8월에 약충과 성충이 벼 줄기에 구침을 박고 흡즙하여 심하면 수확량에 큰 영향을 줌, 주로 논 가장자리에 피해증상이 많이 나타나는데 생육초기에 심하게 피해를 받으면 초장이 짧아지고 이삭이 나오지 않을 수 있음
- ⇒ 성충의 방제적기는 겨울을 지난 성충의 이동 최성기인 6월 하순 ~7월 상순으로 주변 논두렁이나 배수로 등 서식처가 될 만한 곳까지 약제를 살포하면 방제효과를 높일 수 있음



【먹노린재 약충】



【먹노린재 생활사 및 방제시기】

#### 4 잎도열병 <주의보>

- 잎도열병은 거름기가 많은 논에서 비가 자주 내리거나 장마가 지속되면 발생
- 도열병에 약한 품종에서는 국지적인 강우로 인해 발생할 가능성 있음
  - ⇒ 발생초기에 적용약제로 방제하고 벼가 침수됐을 경우에는 필요에 따라 추가적으로 방제 실시
  - ⇒ 전년 벼 생육 후기 잦은 강우로 발생이 많아 전염원이 포장 등에 잔존하고 있을 가능성이 높음으로 예찰을 통해 발생 초기에 적용 약제로 방제



【잎도열병 병징】

#### 5 잎집무늬마름병, 흰잎마름병, 깨씨무늬병 <주의보>

- 잎집무늬마름병은 7월 하순 ~ 8월 상순 이후 병반이 상부진전이 이루어지고 방제를 소홀히 했을 경우 8월 상순~하순 피해증가가 우려됨
  - ⇒ 중간물떼기를 잘하여 주고, 논을 잘 살펴 병든 줄기가 20% 이상이면 등록 약제를 살포
- 흰잎마름병의 발병은 보통 출수기 전후에 나타나나, 상습발생지나 다발생 해에는 본답 초기도 발병. 집중호우로 인해 침수지역으로 병이 급속히 번질 우려가 있으므로 등록 약제를 선택하여 잎도열병과 동시에 방제 실시



- 깨씨무늬병은 노후화답 등 땅심이 낮은 논에서 주로 발생
  - 잎에 형성된 병원균이 진전되어 이삭까지 감염시키는 병으로서 잎에 발생이 많으면 적용약제로 사전에 방제



【흰잎마름병 증상】



【잎집무늬마름병 증상】



【깨씨무늬병 증상】

## 6

### 벼멸구, 흰등멸구, 흑명나방 <주의보>

- 벼멸구·흰등멸구는 중국 남부지방에서 기류를 타고 날아와 피해를 주는 비래해충으로 7월 하순 현장 예찰 결과 충남 서해안 일부 지역에서 확인됨
  - ⇒ 비래해충은 초기방제가 중요하므로 벼대 아래쪽을 잘 살펴보아 발생이 많으면 적용약제로 방제
- 흑명나방은 논을 살펴보아 포장에 피해 잎이 1~2개정도 보일 때 방제를 실시해야 함
  - ⇒ 막대기로 벼 포기를 쳐서 나방이 나는 모습을 보거나 유충 피해인 벼 잎이 세로로 말리는 증상이 보이면 방제



【벼멸구 성충(좌) 및 약충(우)】



【흰등멸구】



【흑명나방 성충(좌) 및 유충(우)】

## Ⅱ. 채 소

### 1 바이러스병·역병·탄저병(고추) <주의보>

- 최근 고온으로 인해 진딧물, 총채벌레의 밀도가 높아져서 이들 매개충들이 전파하는 바이러스병 확산이 우려됨
  - ⇒ 오이모자이크바이러스(CMV)를 매개하는 진딧물과 토마토반점위조바이러스(TSWV)의 매개충인 총채벌레의 효율적인 방제는 기작이 다른 등록 약제를 선택하여 방제
  - ⇒ 바이러스병에 감염되면 방제가 어려우므로 예방 위주로 방제 철저
  - ⇒ 바이러스병이 이미 진전된 포장에서는 고추의 주간 부위에서 자란 세력이 강한 측지 관리로 고추 수량 확보



【CMV 증상】



【고추 바이러스병 발생분포, 7월1일】

- 역병은 비가 오는 다습한 환경조건에서 발생이 증가하며 토양에 있는 병원균이 물을 통하여 전염되는 병으로 일단 발병하면 급속하게 번지고 방제 효과가 낮음
  - ⇒ 병 발생이 많았던 곳은 두둑을 높여 준 후 배수로를 정비하고 병든 포기 발견 즉시 제거하여 전염원을 제거하고 비오기 전후 등록 약제를 주기적으로 살포

○ 고추 탄저병은 지난해 버려진 병든 잔재물이 가장 중요한 1차 전염원이고, 장마가 길고 비가 잦은 해에 발생이 많은데, 특히 국지적으로 비가 자주 올 경우 발생이 증가할 가능성 있음

⇒ 병든 과실을 그냥 두거나 이랑사이에 버리면 방제효과는 50% 이상 감소하므로 병든 과실은 발견 즉시 매립 또는 제거하는 것이 효과적이며, 재식거리를 넓히고 두둑을 높게 하고 물 빠짐을 좋게 하여 발병에 좋은 환경을 차단함

## 2 고랭지 무·배추 무름병, 뿌리혹병 <주의보>

○ 무름병은 세균에 의한 병으로 온도가 높을 때 많이 발생하며 땅과 맞닿은 부분의 잎자루와 줄기부터 발병해서 결국 속까지 무르고 부패하게 됨

⇒ 병원균은 건조에 약하므로 배수와 통풍이 잘 되도록 관리하며 약제 방제 시 등록약제를 본잎이 5~6매 이후에 7~10일 간격으로 살포하고 땅 닿는 부분까지 약제가 잘 묻도록 처리

○ 뿌리혹병은 뿌리에 크고 작은 혹이 생기면서 지상부가 말라죽는 병으로 사전에 방제를 철저히 하지 않은 밭에서 발생

⇒ 병원균은 물이나 흙을 통하여 이동하므로 물 빠짐이 좋도록 배수로를 잘 정비하고 병 발생 후에는 방제가 어려우므로 병든 포기는 발견즉시 제거



【배추 무름병 증상】



【배추 뿌리혹병 증상】



## 3

## 고추 담배나방 &lt;주의보&gt;

- 담배나방은 피해가 전국적으로 발생하고 있는데 장마가 끝나고 기온이 높아지면 담배나방, 파밤나방 등의 발생이 증가할 우려가 있음
- ⇒ 담배나방 등 나방류 유충은 3령 이상 자라면 약제저항성이 커져서 방제효과가 떨어지므로 새 잎을 중심으로 자세히 살펴보고 알이나 유충을 발견하는 즉시 등록 약제로 방제



【파밤나방 유충】



【담배나방 피해】

## 4

## 총채벌레류, 응애류, 가루이류 &lt;예보&gt;

- 시설재배 작물에서 꽃노랑총채벌레, 온실가루이, 담배가루이 등은 온도가 올라가면 해충 밀도가 높아질 수 있어 주의가 필요함
- 시설재배에서 발생하는 해충은 대부분 크기가 작고 연중 발생하고 있으나, 발생초기에 예찰이 어려워 피해를 입는 경우가 많음. 특히 이 해충들은 식물체에 직접적인 피해를 줄 뿐만 아니라 그을음병을 유발하거나 바이러스병을 전염시켜 작물에 피해를 줌
- ⇒ 이들 해충은 끈끈이트랩 등을 활용하여 주의 깊게 예찰하고 발견 즉시 계통이 다른 등록약제를 바꾸어가며 방제



- 꽃노랑총채벌레 등 총채벌레류가 오이, 파프리카 등에 발생량이 증가하고 있어 방제가 이루어지지 않으면 확산 및 피해가 예상  
 ⇒ 황색 끈끈이트랩이나 타락법(흰색 종이를 이용 꽃과 잎을 두드려서 예찰) 등으로 예찰하고, 발생포장은 초기에 방제  
 ⇒ 꽃노랑총채벌레는 번데기 방제용으로 아큐레이퍼응애를 토양에 투입하고, 지상부 유충과 성충 방제용으로는 유립애꽃노린재, 지중해이리응애 등 천적을 활용하면 효과적으로 방제가 가능함



【꽃노랑총채벌레에 의한 꽃, 잎 등 피해】

- 담배가루이와 온실가루이는 남부와 중부지방 수확기에 있는 토마토와 하우스수박을 중심으로 밀도 증가가 예상되나 관리가 소홀해질 시기로 품질저하 및 다음 작기 재배 작물에 피해가 우려됨  
 ⇒ 수확 완료시기 까지 정밀예찰과 지속적인 방제 및 관리가 필요



【온실가루이 성충과 알】

【온실가루이 그을음 피해】

## Ⅲ. 과 수

### 1 과수화상병 <주의보> / 과수가지검은마름병 <주의보>

- (과수화상병) 사과, 배 등의 병든 꽃은 수침상이 되고 쭉그러든 후 흑갈색으로 변해 떨어지거나 나무에 매달려 있게 되고 꽃이 달린 가지나 인접한 가지로 진전되어 잎맥을 따라 흑갈색의 병반이 생기고 병이 진전됨에 따라 병든 잎은 말리고, 쭉그러들어 보통은 가지에 매달려 있음. 병든 가지의 나무껍질은 흑갈색으로 변하면서 물러졌다가 후에 위축되고 단단해져 궤양병반을 형성  
 ⇒ 한번 걸리면 방제가 불가능하기 때문에 예방을 위하여 과수원을 청결하게 관리하고 농작업을 하는 사람의 과수원 출입시 사람과 작업도구 등을 수시로 소독  
 ⇒ 의심증상 발견 시에는 전국 대표전화(1833-8572) 또는 가까운 농업기술센터·농업기술원에 즉시 신고, 병균의 밀도가 낮아 진단되지 않더라도 갈변궤양은 끝에서 40~70cm 아래를 절단·제거



【과수화상병 의심 시료 채취 요령】

- (과수가지검은마름병) 과수화상병과 증상이 비슷하여 육안으로는 구분이 불가하며, 발생시기와 전파경로, 피해증상이 유사함.

사과나무병징			
	엽맥따라 갈색 병반 형성	신초 마름 병징(지팡이 모양)	과실 줄기 병징
배나무병징			
	꽃 전체가 시들고 마름	신초 마름 병징(지팡이 모양)	과실 줄기 병징

## ○ 과수화상병 예방을 위한 농작업 시 준수사항

- (청결한 과원 관리) 과수화상병 예방을 위하여 과수원을 청결하게 관리
- (출입시 소독) 농작업을 하는 사람의 과수원 출입 시 사람과 작업 도구 수시 소독

### 소독방법

- 농작업 도구는 70% 알코올 또는 유효약제(차아염소산나트륨) 0.2% 함유 락스(또는 일반락스 20배 희석액)에 90초 이상 담그거나 분무기로 골고루 살포
  - 소형도구 (전정가위, 전정톱 등) : 소독액에 90초 이상 소독
  - 분무기, 예초기, 경운기 등 대형농기구 및 기타(장갑, 모자, 신발, 작업복 등) : 분무기로 외부 접촉 부위에 수시로 소독액을 골고루 살포



- (방화곤충 이동 제한) 발생지 반경 2km 이내 사과·배나무의 개화기 (4월~5월)에 수분용 방화곤충 이동제한
  - (건전한 접수·묘목 사용) 과수나무의 접수, 묘목 등은 발생시군과 인접시군 또는 외국이나 출처가 불분명한 지역에서 유입 금지하고 발생시군 내에서 자체 유통금지
  - (발생지 잔재물 이동금지) 과수화상병 발생 과수원의 나무 및 잔재물은 과수원 밖으로 이동을 금해야 함
- ※ 과수농가는 농업기술센터의 과수화상병 예방교육에 반드시 참석하여 주시기 바라며, 전정·수정·적과 작업자에 농가준수사항을 교육하시기 바랍니다



## 3

## 사과탄저병 · 사과갈색무늬병 &lt;주의보&gt;

- 사과, 복숭아, 포도 등에 발생하는 탄저병은 주요 관리 과수병으로 병원균은 주로 습기가 많은 기후조건과 25℃ 전후 온도에서 감염이 잘 이루어지므로 장마기 이후에 주의가 필요함
- 탄저병에 감염된 과실은 초기에 검정색 작은 반점이 껍질에 나타나며, 병이 커질수록 과실 표면이 움푹 들어가면서 과실 내부가 갈색으로 변하면서 과실 표면에 많은 분생포자가 생겨 주변 건전한 과실을 감염. 특히 장마기나 바람이 많이 부는 날씨에는 분생포자들이 이동되는 시기이므로 철저한 관리가 필요
- ⇒ 지난해에 탄저병이 많이 발생했던 농가는 과원 내에 탄저병균이 남아 있을 수 있으므로 탄저병균의 밀도를 줄이기 위해 예방적으로 적용 살균제를 살포
- ⇒ 또한 탄저병은 습한 환경조건에서 잘 발생하므로 과원 내 통풍이 잘 되게 하고 물 빠짐이 잘 되도록 관리



【복숭아 탄저병 증상】



【사과 탄저병 증상】



【포도 탄저병 증상】

- 사과 갈색무늬병은 포자의 공기전염에 의해 병이 발생되며 포자의 비산은 7월 이후에 증가 하여 8월에 가장 많은 양이 비산됨으로 8월 까지 가능한 강우 전에 정기적으로 적용약제를 수관 내부까지 골고루 묻도록 충분한 양을 살포하여야 함



【사과 갈색무늬병】



## 4

## 복숭아심식나방 · 복숭아순나방 &lt;주의보&gt;

- 과실 가해 나방류 중 복숭아순나방(3세대), 복숭아심식나방(2세대)이 장마기를 거치면서 발생하므로 성페로몬트랩을 정기적으로 조사
- 주로 사과꽃의 꽃받침 부분과 과경부에 산란하며, 부화한 유충이 과실을 뚫고 들어가 피해를 줌.
- ⇒ 성페로몬트랩을 사과나무에 설치하여 5일 동안 끈끈이판에 10마리 이상 포획되면 그로부터 7일 후에 적용 약제를 살포
- ⇒ 교미교란제(성페로몬을 이용해 나방류 교미 방해)를 나무 상단부에 걸어 복숭아심식나방의 교미를 저해하여 복숭아심식나방 다음 세대의 발생 밀도를 낮출 수 있음



【복숭아순나방 피해】



【복숭아심식나방 피해】

## 5

## 갈색날개매미충, 미국선녀벌레, 꽃매미 &lt;주의보&gt;

- 과수원의 돌발해충(갈색날개매미충, 미국선녀벌레, 꽃매미)은 7월 중순 이후 성충이 발생하기 시작하여, 방제가 소홀한 과원이나 주변 산림에 성충 밀도가 늘어날 것으로 예상되므로 발생 과수원과 인접 산림 등에 대한 철저한 방제가 필요
- ⇒ 5~6월에 약충 방제가 소홀했던 과원은 적용약제로 반드시 방제
- 돌발해충 성충 방제적기 및 구역 설정을 위한 성충 전국 발생 조사를 7월 하순에서 8월 상순 추진

## 6

## 점무늬낙엽병 &lt;예보&gt;

- 과실에서 5~6월부터 과점으로 감염되기 시작하여 8~9월까지 감염되며, 흑색의 작은 반점을 형성하여 병반은 크게 확대되지 않고 과실이 성숙하면 병반 주변이 적자색으로 됨
- 과실의 감염은 7~8월에 가장 많이 일어남으로 점무늬썩음병, 갈색무늬병과 동시 방제하는 것이 효과적임

## 7

## 응애류, 노린재류 &lt;예보&gt;

- 점박이용애는 7~8월에 많이 발생하며 비가 적을 때 발생이 급증하기 때문에 잎 뒷면을 잘 관찰하여 발생 초기에 방제 필요
  - ⇒ 등록약제 살포시 잎 뒷면까지 약제가 골고루 묻을 수 있도록 방제기의 노즐을 미세하게 조절하여 정밀 살포 방제
- 갈색날개노린재, 썩덩나무노린재는 사과 흡즙 주요 노린재류는 성충으로 월동하다가 4~5월부터 발생을 시작해 7~8월에 사과 과실에 집중적으로 가해
  - ⇒ 노린재류가 과원에서 발견되면 심식나방류와 동시에 방제 가능한 클로르피리포스 수화제, 비펜트린 수화제 등을 2~3회 골고루 살포



【썩덩나무노린재 꽃사과 가해】



【노린재류 유과기 피해 증상】

# 1개월 기상전망

[출처 : 국립농업과학원, 기상청]

## 요 약

기온은 1주는 평년보다 높겠고, 2주~4주는 평년과 비슷하거나 높겠음  
강수량은 1주는 평년보다 적겠고, 2주, 4주는 평년과 비슷하겠으며,  
3주는 평년과 비슷하거나 적겠음

- 1주(8.8~8.14): 북태평양고기압의 영향을 주로 받겠음
  - 기온은 평년보다 높겠고, 강수량은 평년보다 적겠음
- 2주(8.15~8.21): 북태평양고기압의 가장자리에 들겠으며, 저기압의 영향을 받을 때가 있겠음
  - 기온은 평년과 비슷하거나 높겠고, 강수량은 평년과 비슷하겠음
- 3주(8.22~8.28): 북태평양고기압의 가장자리에 들겠으며, 구름 많은 날이 많겠음
  - 기온은 평년과 비슷하거나 높겠고, 강수량은 평년과 비슷하거나 적겠음
- 4주(8.29~9.4): 북태평양고기압의 가장자리에 들겠으며, 저기압의 영향을 받을 때가 있겠음
  - 기온은 평년과 비슷하거나 높겠고, 강수량은 평년과 비슷하겠음

농업지대	지역	평균기온				강수량			
		1주 (8.8~8.14)	2주 (8.15~8.21)	3주 (8.22~8.28)	4주 (8.29~9.4)	1주 (8.8~8.14)	2주 (8.15~8.21)	3주 (8.22~8.28)	4주 (8.29~9.4)
1.태백고냉	대관령	높음	조금높음	조금높음	조금높음	적음	비슷	조금적음	비슷
2.태백준고냉	인제,홍천,제천	높음	조금높음	조금높음	조금높음	적음	비슷	조금적음	비슷
3.소백산간	충주,보은	높음	조금높음	조금높음	조금높음	적음	비슷	조금적음	비슷
4.노령소백산간	임실	높음	조금높음	조금높음	조금높음	적음	비슷	조금적음	비슷
5.영남내륙산간	추풍령,영주,문경	높음	조금높음	조금높음	조금높음	적음	비슷	조금적음	비슷
6.중북부내륙	춘천,양평	높음	조금높음	조금높음	조금높음	적음	비슷	조금적음	비슷
7.중부내륙	원주,이천	높음	조금높음	조금높음	조금높음	적음	비슷	조금적음	비슷
8.소백서부내륙	청주,대전,금산	높음	조금높음	조금높음	조금높음	적음	비슷	조금적음	비슷
9.노령동서내륙	정읍,남원,거창,산청	높음	조금높음	조금높음	조금높음	적음	비슷	조금적음	비슷
10.호남내륙	광주,순천,장흥	높음	조금높음	조금높음	조금높음	적음	비슷	조금적음	비슷
11.영남분지	대구,의성,구미,영천	높음	조금높음	조금높음	조금높음	적음	비슷	조금적음	비슷
12.영남내륙	진주,합천,밀양	높음	조금높음	조금높음	조금높음	적음	비슷	조금적음	비슷
13.중서부평야	서울,인천,수원,서산,강화,천안,보령	높음	조금높음	조금높음	조금높음	적음	비슷	조금적음	비슷
14.차령남부평야	군산,전주,부여,부안	높음	조금높음	조금높음	조금높음	적음	비슷	조금적음	비슷
15.남서해안	목포,완도,해남,고흥	높음	조금높음	조금높음	조금높음	적음	비슷	조금적음	비슷
16.남부해안	부산,통영,여수,거제,남해	높음	조금높음	조금높음	조금높음	적음	비슷	조금적음	비슷
17.동해안북부	속초,강릉	높음	조금높음	조금높음	조금높음	적음	비슷	조금적음	비슷
18.동해안중부	울진,영덕	높음	조금높음	조금높음	조금높음	적음	비슷	조금적음	비슷
19.동해안남부	포항,울산	높음	조금높음	조금높음	조금높음	적음	비슷	조금적음	비슷
20.제주	제주,성산,서귀포	높음	조금높음	조금높음	조금높음	적음	비슷	조금적음	비슷
평균		높음	조금높음	조금높음	조금높음	적음	비슷	조금적음	비슷

□ **10일**(2022.07.31.~08.07.) **예보**(기상청, 2022.07.28., 06:00)  
 <기상예보>

- (기온) 아침 기온은 24~26℃, 낮 기온은 29~35℃로 어제(27일, 아침최저 기온 21~26℃, 낮최고기온 28~33℃)보다 조금 **높겠음**
- (강수) 31일 오전은 경남권, 31일~8월 1일 전라권과 제주도에, 8월 2일 제주도에 비가 오겠음

<날씨>

지역	31일(일)		01일(월)		02일(화)		03일(수)		04일(목)		05일(금)	06일(토)	07일(일)
	오전	오후	오전	오후	오전	오후	오전	오후	오전	오후			
서울 인천 경기도	40%	40%	40%	40%	40%	40%	40%	30%	40%	40%	40%	40%	40%
강원도 영서	40%	40%	40%	40%	40%	40%	40%	40%	40%	40%	40%	40%	40%
강원도 영동	40%	40%	40%	40%	30%	40%	20%	30%	20%	30%	30%	40%	40%
대전 세종 충청권	40%	40%	40%	40%	40%	40%	40%	40%	40%	40%	40%	40%	40%
충청권 북부	40%	40%	40%	40%	40%	40%	40%	40%	40%	40%	40%	40%	40%
전라권 남부	80%	90%	80%	40%	40%	40%	40%	40%	40%	40%	40%	40%	40%
전라권 북부	70%	80%	60%	40%	40%	40%	40%	40%	40%	40%	40%	40%	40%
부산 경상권 남부	60%	40%	40%	40%	40%	30%	30%	30%	40%	40%	40%	30%	40%
대구 경상권 북부	40%	40%	40%	40%	40%	40%	40%	40%	40%	40%	40%	40%	40%
제주도	90%	90%	90%	90%	70%	40%	40%	40%	40%	40%	40%	40%	40%

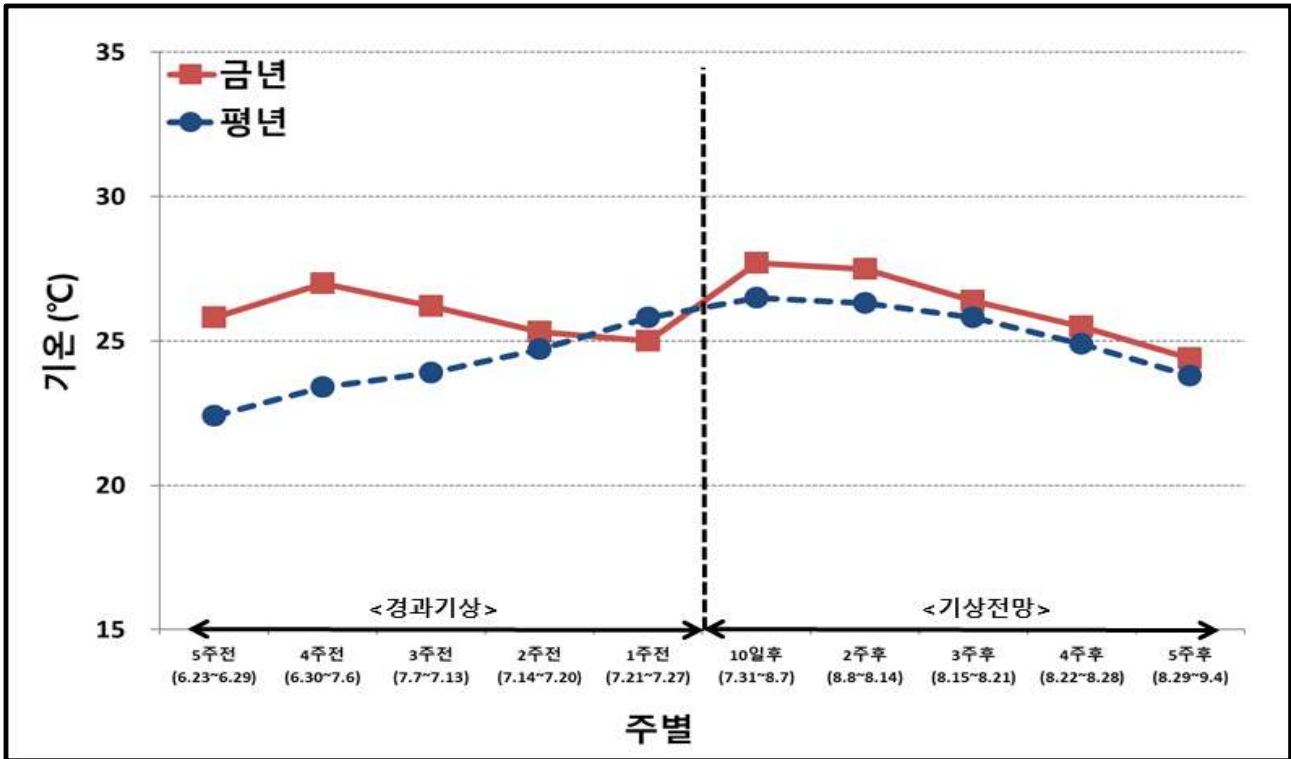
<최저/최고기온>

지역		31일 (일)	01일 (월)	02일 (화)	03일 (수)	04일 (목)	05일 (금)	06일 (토)	07일 (일)
서울 인천 경기도	서울	26 / 32	26 / 33	26 / 32	25 / 32	25 / 32	25 / 32	25 / 32	26 / 32
	인천	26 / 30	25 / 29	25 / 29	25 / 29	25 / 29	25 / 29	26 / 30	25 / 29
	수원	26 / 32	26 / 32	25 / 33	25 / 33	25 / 32	25 / 32	25 / 32	25 / 32
	파주	25 / 32	25 / 32	24 / 32	24 / 31	24 / 31	24 / 31	24 / 31	24 / 30
	이천	24 / 32	25 / 32	25 / 32	24 / 32	24 / 32	24 / 32	24 / 31	24 / 31
	평택	26 / 32	26 / 32	25 / 33	25 / 33	25 / 33	25 / 33	25 / 33	25 / 32
강원도 영서	춘천	25 / 30	25 / 31	25 / 31	25 / 31	24 / 31	24 / 31	24 / 31	24 / 30
	원주	25 / 31	25 / 31	25 / 31	24 / 31	24 / 31	24 / 31	25 / 31	24 / 30
강원도 영동	강릉	26 / 30	25 / 31	25 / 32	26 / 33	26 / 34	26 / 33	26 / 32	26 / 31
대전 세종 충청권	대전	26 / 31	25 / 31	25 / 32	26 / 32	25 / 33	25 / 33	25 / 32	25 / 32
	세종	26 / 31	25 / 31	25 / 32	25 / 32	24 / 33	25 / 33	25 / 32	24 / 32
	충청	25 / 30	26 / 30	25 / 31	25 / 31	25 / 32	25 / 32	25 / 31	25 / 31
충청권 북부	청주	26 / 31	26 / 32	26 / 32	26 / 32	26 / 32	26 / 33	26 / 32	26 / 32
	충주	25 / 31	25 / 31	24 / 31	24 / 31	24 / 31	24 / 31	24 / 31	24 / 31
	영동	24 / 31	24 / 32	24 / 32	24 / 33	23 / 33	23 / 33	24 / 33	23 / 32
전라권 남부	광주	26 / 30	26 / 31	26 / 32	26 / 33	26 / 33	26 / 33	25 / 32	25 / 32
	목포	26 / 29	26 / 31	26 / 32	26 / 32	25 / 32	26 / 32	26 / 31	25 / 31
	여수	26 / 28	25 / 29	26 / 30	26 / 31	26 / 31	26 / 31	26 / 30	26 / 30
	순천	25 / 30	25 / 31	26 / 33	26 / 33	25 / 34	26 / 33	26 / 33	26 / 32

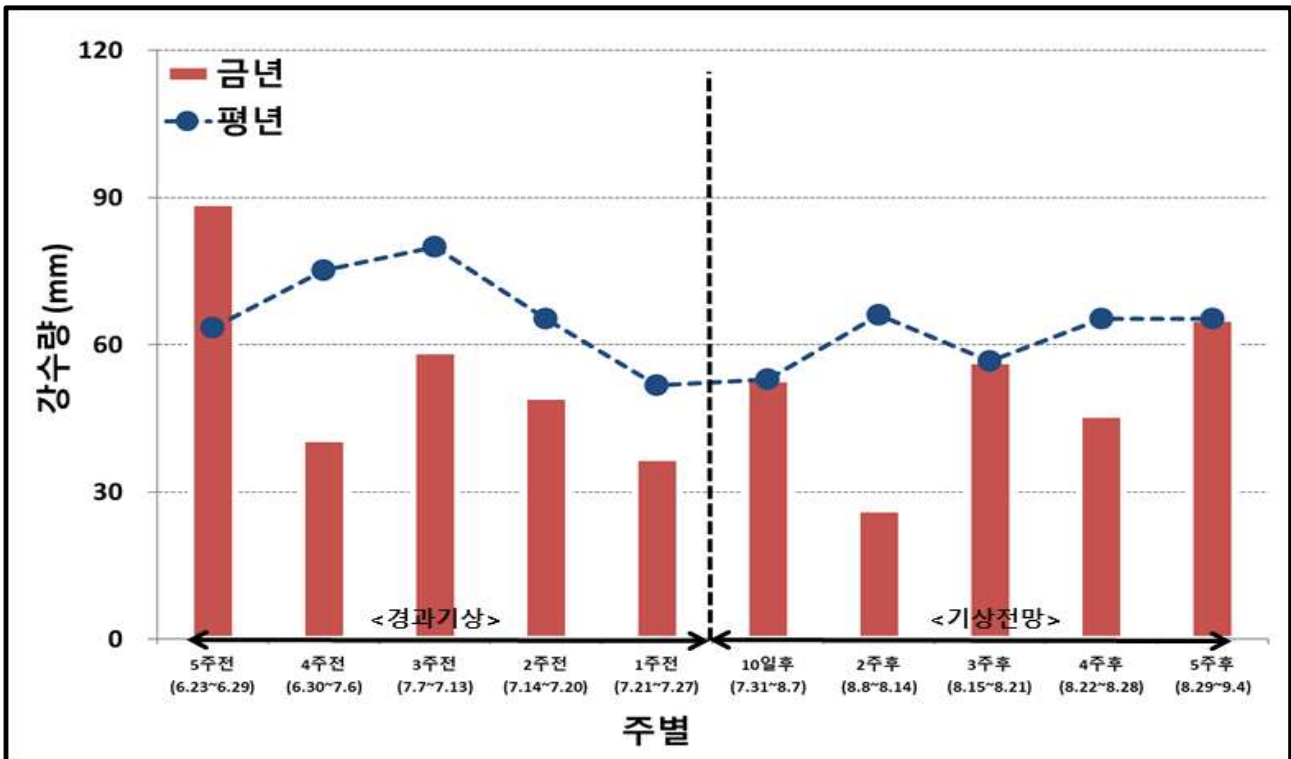


## □ 최근 경과기상과 향후 기상전망

<기온>



<강수량>



## □ 연도별 평균기온

○ '22년 7월 4주차까지의 평균기온은 12.5로, 평년(11.8)보다 0.7℃ 높았음

- '22년 7월 4주차의 평균기온은 25.0℃로, 평년(25.8)보다 0.8℃ 낮았음

기 간	1월	2월	3월	4월	5월	6월	7월				분석기간			
							1주 (6.30~7.6)	2주 (7.7~7.13)	3주 (7.14~7.20)	4주 (7.21~7.27)	1.1~7.27		7.21~7.27	
											평균 (℃)	편차 (℃)	평균 (℃)	편차 (℃)
2022년	-0.2	0.4	8.0	13.9	18.2	22.5	27.0	26.2	25.3	25.0	12.5	0.7	25.0	-0.8
2021년	-0.4	3.9	9.0	13.4	16.9	21.9	23.5	25.6	26.6	27.6	12.8	1.0	27.6	1.8
2020년	3.0	3.8	8.0	10.9	17.7	22.7	21.5	22.8	22.3	22.7	12.5	0.7	22.7	-3.1
2019년	0.5	2.6	7.6	12.0	18.5	21.2	23.9	22.5	24.1	26.5	12.3	0.5	26.5	0.7
2018년	-1.8	0.0	8.2	13.3	17.8	22.1	23.6	24.0	28.0	29.5	12.1	0.3	29.5	3.7
2017년	0.3	1.8	6.4	13.8	18.6	21.7	25.4	26.4	26.7	27.1	12.6	0.8	27.1	1.3
2016년	-0.6	1.9	7.3	13.8	18.5	22.2	23.6	25.3	24.1	26.8	12.4	0.6	26.8	1.0
2015년	0.8	2.2	6.8	12.7	18.5	21.5	21.8	23.2	23.7	25.9	12.2	0.4	25.9	0.1
2014년	0.7	2.7	7.7	13.3	18.3	21.7	22.9	25.0	25.1	26.0	12.6	0.8	26.0	0.2
2013년	-1.8	0.8	6.7	10.3	17.7	22.4	25.0	26.1	26.5	26.7	11.6	-0.2	26.7	0.9
2012년	-1.0	-0.6	5.8	12.6	18.2	22.0	23.9	24.2	24.2	27.1	11.5	-0.3	27.1	1.3
10년 평균	0.0	1.9	7.4	12.6	18.1	21.9	23.5	24.5	25.1	26.6	12.3	0.5	26.6	0.8
평 년	-0.4	1.7	6.5	12.3	17.5	21.5	23.4	23.9	24.7	25.8	11.8	0.0	25.8	0.0

\* 10년 평균 : 최근 10년(2012~2021년)동안의 평균기온의 평균

\*\* 평년 : 30년(1991 ~ 2020년)동안의 평균기온의 평균

\*\*\* 편차 : 평년의 평균기온에 대한 연도별 평균기온의 차이

## □ 연도별 강수량

- '22년 7월 4주차까지의 강수량의 합은 503.3mm로, 평년(743.0)보다 239.7mm 적었음 (평년대비 67.7%)
- '22년 7월 4주차의 강수량의 합은 36.9mm로, 평년(51.7)보다 14.8mm 적었음 (평년대비 71.4%)

기 간	1월	2월	3월	4월	5월	6월	7월				분석기간			
							1주 (6.30~7.6)	2주 (7.7~7.13)	3주 (7.14~7.20)	4주 (7.21~7.27)	1.1~7.27		7.21~7.27	
											합계 (mm)	대비 (%)	합계 (mm)	대비 (%)
2022년	5.0	5.5	89.5	62.7	6.3	181.9	40.7	58.6	49.4	36.9	503.3	67.7	36.9	71.4
2021년	25.4	23.4	112.1	77.5	138.9	94.7	142.8	66.0	18.0	0.5	698.3	94.0	0.5	1.0
2020년	85.7	62.1	34.4	44.0	107.4	194.3	41.5	152.9	27.1	146.5	869.5	117.0	146.5	283.4
2019년	9.7	34.5	42.6	80.8	65.0	151.5	0.7	36.4	115.8	68.5	605.4	81.5	68.5	132.5
2018년	25.5	36.6	116.2	140.3	135.2	147.2	168.2	17.4	0.0	0.1	767.8	103.3	0.1	0.2
2017년	18.6	36.0	26.1	72.8	31.0	63.1	96.1	68.1	58.5	36.8	506.5	68.2	36.8	71.2
2016년	32.9	50.6	62.8	163.2	103.4	76.4	213.2	20.0	32.2	10.5	764.1	102.8	10.5	20.3
2015년	31.9	31.0	47.8	135.6	70.1	103.3	17.3	121.1	5.5	51.7	600.6	80.8	51.7	100.0
2014년	14.0	34.8	82.3	89.3	84.2	85.7	51.8	25.0	46.9	32.2	544.9	73.3	32.2	62.3
2013년	29.7	53.9	60.9	79.9	132.3	105.9	100.2	63.0	48.8	43.1	717.6	96.6	43.1	83.4
2012년	19.7	16.2	95.1	141.9	42.6	79.9	129.3	68.3	124.6	4.9	686.4	92.4	4.9	9.5
10년 평균	29.3	37.9	68.0	102.5	91.0	110.2	96.1	63.8	47.7	39.5	676.1	91.0	39.5	76.4
평 년	30.6	37.5	63.0	90.7	108.0	151.4	75.1	79.9	65.3	51.7	743.0	100.0	51.7	100.0

\* 10년 평균 : 최근 10년(2012~2021년)동안의 강수량의 평균

\*\* 평년 : 30년(1991 ~ 2020년)동안의 강수량의 평균

\*\*\* 대비 : 평년의 강수량에 대한 연도별 강수량의 비율

## 여름철 과수화상병 확산차단 관리요령



농촌진흥청  
재배기술과

# 여름철 과수화상병 확산차단 관리요령

#1



장마 장마

과수화상병균 확산↑

**6월 하순~7월 초**  
장맛비의 영향으로 과수화상병균이 확산될 수 있을  
과원 내 배수로 정비와 매몰지 토양유실 방지 중요

#2



감염나무 감염위험

**과수화상병균은**  
빗물을 타고 이동하거나 작업도구에 묻어  
나무간 감염을 일으킴

반드시 비가 그치고 과원 내 빗물이 완전히  
빠진 뒤 출입 및 작업을 해야함

#3



병해충 신고 (내선전화)  
**1633-6572**

비가 연속해 내린 후 온도와 습도가 오르기 시작하면  
과수화상병 발생이 급격히 증가할 수 있음

과수농가에서는 자가예찰을 철저히 하고,  
의심증상 발견시 농업기술센터 및 병해충 신고 대표전화(1633-6572)로 신고



여름 장마철 대비 사전대응과 집중예찰로  
과수화상병 확산을 막고 피해를 최소화 할 수 있도록  
과수재배 농업인의 관심과 참여가 필요한 때 입니다.



## 방제방법

- 의심개체 발견 시 가까운 농업기술센터, 농업기술원 또는 농촌진흥청에 신고
- 발생이 확인되면 등록된 약제로 신속히 방제
- 약제를 살포할 때에는 약액이 작물에 골고루 묻도록 충분히 살포
- 애벌레 발육 단계에 따라 약제에 대한 감수성이 크게 다를 수 있으니, 조기에 예찰하여 애벌레 초기에 등록약제로 방제하는 것이 중요
- 애벌레는 야행성이므로 가능한 해뜨기 전이나 해지고 난 후 방제가 효과적

## 방제약제(옥수수 등 27작물, 284품목)

### | 옥수수 (8품목) |

플루벤티아마이드 유제, 클로란트라닐리프를 수화제, 클로란트라닐리프를임상수화제, 클로란트라닐리프를, 인독사카브 임상수화제, 인독사카브 액상수화제, 에토펜프록스, 인독사카브 수화제, 람다사이알로트린 · 티아메독삼 임상수화제, 델타메트린 유제

### | 수수 (2품목) |

인독사카브 액상수화제, 델타메트린 유제

※ 벼, 기장, 조, 울무 등 작물별 등록 농약은 농촌진흥청 농사로 홈페이지([www.nongsaro.go.kr](http://www.nongsaro.go.kr)) 또는 농약정보365(<http://pis.rda.go.kr>)에서 확인하여 사용하시기 바랍니다.

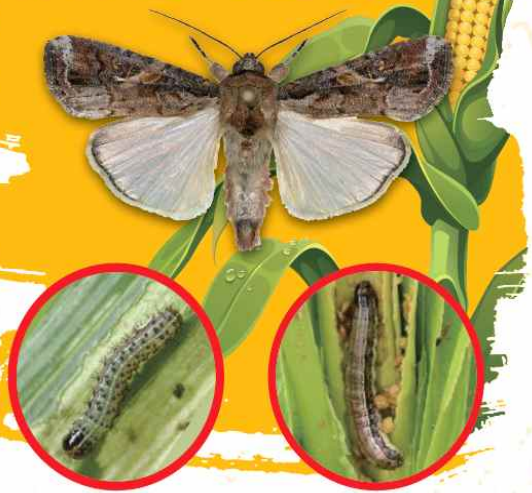
**「발생신고는 전국 대표전화」 1833-8572로!**

\* 자세한 내용은 해당 시군 농업기술센터로 문의하시기 바랍니다.

보다 나은 농촌진흥청

# 열대거세미나방

조기에 발견하여  
신속하게 방제해야 합니다!



농림축산식품부 · 농촌진흥청 · 농림축산검역본부

## 열대거세미나방 (Fall armyworm) 이란?

### 학명

*Spodoptera frugiperda* (Smith & Aboot, 1797)

- 일반명 : fall armyworm (FAW), corn leafworm, southern grassworm

### 분류학적 위치

- Lepidoptera(나비목), Noctuidae(밤나방과)

### 분포

- 아메리카 대륙의 열대 및 아열대 지역이 원산지이며 아프리카(2016), 인도, 동남아시아(2018), 중국, 한국, 일본(2019)에서 발생

\* 매년 중국으로부터 관서풍 기류를 타고 국내로 날아올 가능성이 높음

### 기주식물

- 80여 종의 식물을 가해하는 광식성 해충으로 옥수수, 수수, 벼 등 벼과 식물을 선호하며 배추과, 박과, 가지과 식물들도 가해함

\* 원산지에서는 다르게 아프리카, 아시아에서는 옥수수를 주로 가해함

### 생태

- 암컷은 밤에 기주식물의 지상부에 가까운 잎의 기부 쪽 아랫면이나 뒷면 또는 줄기에 100~300개의 알을 덩어리로 산란하며 한 마리가 최대 1,000개까지 산란함

\* 알(3~5일) → 애벌레(14~21일) → 번데기(9~13일) → 성충(12~14일)

\* 겨울철 기온이 10℃ 이하로 내려가는 곳(서리 내리는 곳)에서는 월동이 불가능함

### 피해

- 성충과 애벌레 모두 밤에 활동하고, 애벌레가 잎과 줄기를 가해하고 옥수수 열매를 파고 들어가기도 함

## 열대거세미나방 형태 및 피해

### 열대거세미나방 형태



〈성충 : (좌)수컷 / (우)암컷〉

사진 출처: 수컷(Soergel 등, 2017) / 암컷(EPO, 2018)



〈알덩어리〉

〈애벌레〉

사진 출처: FAO, 2017

### 열대거세미나방 피해



〈애벌레에 의한 옥수수 잎과 열매 피해〉

사진 출처: FAO/워커힐, 2019

## 멸강나방 방제 약제

○ 약제는 작물과 시기에 알맞은 것을 선택하여 사용법에 맞게 적용

~ 약제 살포 시 잔류농약 검출 등 농약 허용기준 강화제도(PLS, Positive List System)에 위반되지 않도록 대상 작물별로 등록된 약제를 수확일 등을 고려 사용해야함

대상 작물	품목명	사용시기 및 방법	허용 배수 (배)	안전사용기준		인축독성*	어독성**
				시기 (수확~일전)	최수 (-최 이내)		
옥수수	펜트메이트 유제	예찰정보에 따라 (6-8월), 경엽처리	1,000	14	3	III	III
	플루벤디아미이드 유제	다발생기, 경엽처리	1,000	14	3	IV	III
	인독시카브 액상수화제	발생초기, 경엽처리	1,000	7	3	IV	II
	클로란트라닐리프름, 인독시카브 액상수화제	다발생기, 경엽처리	3,000	7	3	IV	II
	인독시카브 노발루온 액상수화제	다발생기, 경엽처리	2,000	7	3	III	III
목초지 (화분과)	비타쿠르스타카 수화제	유충발생초기, 경엽처리	1,000	-	-	IV	III
	엘타메트린 유제	발생초기, 경엽처리	1,000	5	3	III	I
목초지	메독시피노자이드 액상수화제	다발생기, 경엽처리	4,000	10	3	IV	III
	에토렉스 유제	다발생기, 경엽처리	1,000	7	2	IV	III
	에스페발라이트 유제	발생초기, 경엽처리	1,000	2	3	III	I

\*인축독성: I(매독성) > II(고독성) > III(보통독성) > IV(저독성)

\*\*어독성: I > II > III

(출처: 농촌진흥청 농업안전정보시스템, 2021. 4.)

- ◆ 농촌진흥청 농촌지원국 재해대응과 ☎ 063-238-1042
- ◆ 농촌진흥청 국립축산과학원 기술지원과 ☎ 063-238-7203
- 초지자료과 ☎ 041-580-6751

- 지구온난화로 멸구, 나방 등 외국에서 국내로 날아오는 해충(비래해충)의 발생 시기가 점점 빨라지고 있음
- 멸강나방 발생도 예년보다 빨라질 것으로 예상됨
- 옥수수, 목초류 등 **재배포장 조기예찰과 신속한 방제** 필요

## 멸강나방

○ 멸강나방은 주로 중국에서 발생해 우리나라로 날아오는 해충

~ 보통 5월 하순 ~ 6월 상순에 비래했으나 점점 빨라지고 있음

※ 올해는 3월 27일에 최초로 발견됨

○ 멸강나방 알컷 1마리가 약 700개의 알을 산란

→ 성충 발견 후 15~20일이 지난 시기에 유충 발생

☞ 유충(애벌레)은 길이 4.5cm까지 자라며 대부분 녹색바탕 또는 암흑색을 띠고 등에 백색 줄무늬가 있음

○ 멸강나방 생활사



☞ 알, 애벌레, 번데기 기간, 성충 수명은 온도가 상승함에 따라 짧아지는 경향이 있음

※ 멸강나방 성충 우화 전 발육단계 발육기간(일)

온도 (°C)	발육기간			
	알	애벌레	번데기	알-번데기
15	10.2	44.1	26.6	80.6
18	6.3	36.1	14.1	56.9
20	6.0	29.3	13.8	49.1
25	4.4	18.2	9.8	32.5
30	4.1	15.3	7.9	27.3

## 멸강나방(유충) 조기예찰과 신속한 방제로 피해를 예방합시다!



☑ 멸강나방은 주로 중국에서 우리나라 서해안으로 날아들어 옥수수, 목초, 벼 등에 피해를 줌

☑ 재배지를 자주 살피고 발견 즉시 신속히 방제

농촌진흥청 · 국립축산과학원

## 멸강나방(멸강나방 애벌레)에 의한 피해

○ 부화 유충(애벌레)은 말린 잎 사이에 들어가 1~5일간의 알살(엽육)만 갉아먹다가 차차 분산하여 밤낮 구별없이 잎 전체를 가해함

○ 3~4령기(몸길이 0.6~1.5cm)부터 낮에는 지표면에 숨어 있다가 밤에만 나와서 잎, 줄기, 이삭까지 폭식하기 때문에 짧은 기간에 수 ha씩 피해를 입히고, 먹이가 부족해지면 다른 재배지로 이동함



〈옥수수 가해 유충〉

〈유충 피해〉

※ 연간 2회 발생: 1차 5월 하순 ~ 6월 중순, 2차 7월 하순 ~ 8월 상순  
~ 5월 하순에 발생하고 6월 중순에 가장 피해가 심하게 나타남

## 방제 방법

○ 방제 적기

~ 유충(애벌레)의 2~3령기(몸 길이 1cm 미만)

○ 조기 예찰을 통한 애벌레 발생초기에 즉시 방제해야 함

~ 논둑이나 밭둑, 목초지 등을 1일 1회 이상 살펴보고 애벌레 발견 즉시 신속히 방제

○ 약제는 안전사용기준에 따라 사용량과 시기, 횟수를 정하며, 바람이 없는 시간에 줄기와 잎에 골고루 묻도록 뿌림



# 고병원성조류인플루엔자는 주기적인 소독과 철저한 차단방역으로 예방 할 수 있습니다!



## 고병원성 시 예방을 위한 차단방역 수칙



- 농장입구 출입금지 표지판 설치 및 통제
- 축사 내·외부, 장비, 농장 출입구 등에 대해 최소 주 1회 이상 소독 및 소독실시 기록부에 기록 보관
- 축사 출입시 반드시 외부 신발을 벗고 축사 전용신발로 갈아 신은 후 소독 실시  
(축사별로 장화를 사용하는 것이 바람직함)
- 축사 입구 전실에는 신발소독조를 설치하여 소독액은 2~3일에 한번씩 교체하고 유기물 오염 시 즉시 교체
- 야생동물이 축사내부로 출입하지 않도록 그물망 및 울타리 설치



농장입구 출입차단



축사 소독실시



축사 전용신발



그물망 및 울타리 설치

닭·오리 등 가축에서 평소보다 폐사율증가, 산란율 저하 및 임상증상 발현 등  
의심축 발견 시 즉시 가축방역기관에 신고



폐사, 줄거나 침울, 벼슬이나 다리 청색증, 안면부 종창, 흰색 또는 녹색 설사, 신경증상 등

- 동일 축사에서 폐사율이 이전 일주일 일평균 보다 2배 높은 경우
- 동일 축사에서 산란율이 이전 일주일 일평균 보다 3% 이상 낮은 경우



농림축산검역본부

지자체

1588-9060 1588-4060



농림축산식품부



농촌진흥청

## 가축전염병 예방을 위한 세척·소독 실시 요령

1  
단계

청소

축사 내 먼지, 흙, 유기물을 제거

2  
단계

세척

고압세척기 등으로 천장 → 벽면 → 케이지 → 바닥 순

### 발판소독조 관리

- ✓ 발판 소독조는 운영이 미흡할 경우 **질병전파 매개체**가 될수 있으므로 철저히 관리
- ✓ 유기물의 영향을 많이 받으므로 **산화제계열, 알데하이드계열** 권장



1

발판소독조 옆에 세척소독조(장화에 끼인 유기물을 털 수 있는 세척솔과 물을 채운통)를 두어 장화의 유기물을 제거한 다음 소독조에 장화를 담군다.



2

발판소독조는 장화가 들어갈 수 있는 폭에 높이가 높은 통을 선택하여 장화가 충분히 잠길 수 있도록 한다.



3

자체 발판소독조 운영 지침을 정하여 주기적으로 발판소독조의 소독제를 교체 한다.



4

발판소독조의 사용이 많지 않더라도 시간이 지나면 소독제의 효력이 감소하기 때문에 주기적으로 소독제를 교체한다.

### 소독제는 화학적 특성이 다른 계열의 소독제 섞어서 사용 금지!

- ☑ 사용설명서를 숙지하여 적정 희석배수 및 소독약 용법·용량 반드시 확인
- ☑ 겨울철은 미지근한 물로 희석 사용 : 저온 (4℃)에서는 소독제 효력 저하



### 생석회(CaO) 사용요령



#### ☑ 농장 입구 및 이동로 생석회 도포

- 생석회(CaO, 과립형) 소독효과
  - 물을 뿌린후 생석회를 살포하면 1차적으로 물과 생석회가 열반응(200℃)을 일으켜 병원체를 사멸
  - 열반응 일어난후 소석회로 변해 강알칼리(pH11~12) 작용을 통해 소독효과가 있고, 쥐 등 야생동물 차단효과
- 생석회는 알칼리성, 그위에 산성소독약 사용 금지
- 농장 진입로 등 땅바닥에만 사용
- 최소 일주일 간격으로 생석회 살포(비, 눈 이후 재살포)
- 바람이 불 때는 눈, 피부에 접촉되어 사고 발생하지 않도록 주의(보호장구 착용 등)





# 8월 주요 품목별 농약 사용 주의보

## ★8월에 검출된 36개 조합(22품목/32성분)★

\* 이 자료는 국립농산물품질관리원 안전성조사 결과 중 '21년도 부적합 발생 품목 및 농약 성분을 바탕으로 작성했습니다.

### □ 지역별 부적합 발생 우려 정보

#### ○ 주요 부적합 우려 품목/성분

- [경기도] 대파(리뉴론), 들깻잎(아이소프로티올레인), 참나물(터부포스), 호박(이프로디온, 프로파모카브)
- [충청북도] 자두(메토밀, 노발루론)
- [충청남도] 방풍나물(에디펜포스, 페노뷰카브, 아이소프로티올레인), 상추(테트라코나졸), 취나물(알라클로르, 아이소프로티올레인, 테부코나졸)
- [전라북도] 고구마줄기(인독사카브), 부추(플루오피람, 프로파닐), 쌀(트리사이클라졸), 포도(클로르플루아주론, 이피엔)
- [전라남도] 고추(스피로테트라맷), 들깻잎(다이아지논, 플루킨코나졸, 오메토에이트), 무화과(델타메트린, 피리달릴), 참깨(메탈락실), 취나물(페노뷰카브)
- [경상북도] 고추(스피로테트라맷), 비름(플루벤디아마이드), 오미자(플루오피람, 루페뉴론)
- [경상남도] 수삼(플루디옥소닐), 멜론(펜사이큐론), 연근(클로란트라닐리프롤), 오디(에토펜프로스)
- [제주특별자치도] 감귤(메티다티온)



※ 올해 전국적으로 토양처리 살충제 농약(입제) 성분인 **터부포스**, **포레이트** 잔류농약 부적합이 많이 발생되고 있습니다. 농업인께서는 해당 농약을 사용이 등록된 작물에만 **안전사용기준을 꼭 준수하여 살포하시기 바랍니다.**

□ 부적합 발생 우려 품목/성분의 잔류허용기준 및 농약등록 유무

품목	검출성분	잔류허용기준(mg/kg)		잔류허용기준 적용 근거	농약 안전사용기준 등록 유무
		'21.8.	'22.7.		
감귤	Methidathion	0.01	0.01	일률기준	미등록
고구마줄기	Indoxacarb	0.01	0.01	일률기준	미등록
고추	Spirotetramat	2.0	2.0	당해성분 당해품목	등록 (단제, 합제)
대파	Linuron	0.01	0.01	일률기준	미등록
들깨잎	Diazinon	0.01	0.01	일률기준	미등록
	Fluquinconazole	0.05	0.2 (기준변경)	당해성분 당해품목	미등록
	Isoprothiolane	0.2 <sup>T</sup>	0.01 (기준변경)	일률기준	미등록
	Omethoate	0.01	0.01	일률기준	미등록
멜론	Pencycuron	0.01	0.01	일률기준	미등록
무화과	Deltamethrin	0.01	0.01	일률기준	미등록
	Pyridalyl	0.01	0.01	일률기준	미등록
방풍나물 (갯기름나물)	Edifenphos	0.01	0.01	일률기준	미등록
	Fenobucarb	0.01	0.01	일률기준	미등록
	Isoprothiolane	0.01	0.01	일률기준	미등록
부추	Fluopyram	0.04 <sup>T</sup>	0.2 (기준변경)	소분류기준(엽경채류)	미등록
	Propanil	0.01	0.01	일률기준	미등록
비름	Flubendiamide	0.02 <sup>T</sup>	0.01 (기준변경)	일률기준	미등록
상추	Tetraconazole	0.01	0.01	일률기준	미등록
쌀	Tricyclazole	0.7	0.7	당해성분 당해품목	등록(벼) (단제, 합제)

품목	검출성분	잔류허용기준(mg/kg)		잔류허용기준 적용 근거	농약 안전사용기준 등록 유무
		'21.8.	'22.7.		
수삼	Fludioxonil	0.5	0.5	당해성분 당해품목	등록 (단제, 합제)
연근	Chlorantraniliprole	0.02 <sup>T</sup>	0.01 (기준변경)	일률기준	미등록
오디	Etofenprox	1.0 <sup>T</sup>	7.0 (기준변경)	당해성분 당해품목	등록 (단제, 합제)
오미자	Fluopyram	0.4 <sup>T</sup>	0.01 (기준변경)	일률기준	미등록
	Lufenuron	0.05 <sup>T</sup>	0.1 (기준변경)	당해성분 당해품목	등록 (단제)
자두	Methomyl	0.3	0.3	당해성분 당해품목	미등록
	Novaluron	0.2	0.2	당해성분 당해품목	등록 (단제, 합제)
참깨	Metalaxyl	0.1	0.1	당해성분 당해품목	등록 (단제, 합제)
참나물	Terbufos	0.05 <sup>T</sup>	0.1 (기준변경)	당해성분 당해품목	미등록
취나물	Alachlor	0.01	0.01	일률기준	미등록
	Fenobucarb	0.01	0.01	일률기준	미등록
	Isoprothiolane	0.01	0.01	일률기준	미등록
	Tebuconazole	0.05	0.05	당해성분 당해품목	등록 (단제)
포도	Chlorfluazuron	0.01	0.01	일률기준	미등록
	EPN	0.01	0.01	일률기준	미등록
호박	Iprodione	0.01	0.01	일률기준	미등록
	Propamocarb	0.01	0.01	일률기준	미등록

※ 상기 <sup>T</sup>표시된 기준은 농약의 잠정 잔류허용기준을 의미

## 자료제공 및 검토 전문가 명단

구분	성명 / 소속 / 직급
1	노형일 / 농촌지원국 재해대응과 / 과장
2	채의석 / 농촌지원국 재해대응과 / 농촌지도관
3	김기형 / 농촌지원국 재해대응과 / 농촌지도관
4	전재용 / 농촌지원국 재해대응과 / 농업연구관
5	박승무 / 농촌지원국 재해대응과 / 농촌지도관
6	강미형 / 농촌지원국 재해대응과 / 농업연구사
7	이우일 / 농촌지원국 재해대응과 / 농촌지도사
8	양미숙 / 농촌지원국 재해대응과 / 농촌지도사
9	박종문 / 농촌지원국 재해대응과 / 농촌지도사
10	박명일 / 농촌지원국 재해대응과 / 주무관
11	최인후 / 농촌지원국 재해대응과 / 기술전문위원
12	박해용 / 농촌지원국 재해대응과 / 기술전문위원
13	성신상 / 농촌지원국 재해대응과 / 기술전문위원
14	이경재 / 농촌지원국 기술보급과 / 농촌지도관
15	차지은 / 농촌지원국 기술보급과 / 농촌지도사
16	강석주 / 농촌지원국 식량산업기술팀 / 농촌지도관
17	서동철 / 농촌지원국 식량산업기술팀 / 농촌지도관
18	노석원 / 농촌지원국 식량산업기술팀 / 농촌지도사
19	엄미옥 / 농촌지원국 식량산업기술팀 / 농촌지도사
20	이세원 / 국립농업과학원 작물보호과 / 과장
21	박병용 / 국립농업과학원 작물보호과 / 농업연구관
22	박동석 / 국립농업과학원 작물보호과 / 농업연구관
23	이봉춘 / 국립농업과학원 작물보호과 / 농업연구관
24	이용환 / 국립농업과학원 작물보호과 / 농업연구관
25	이관석 / 국립농업과학원 작물보호과 / 농업연구사
26	이영기 / 국립농업과학원 작물보호과 / 농업연구사
27	최효원 / 국립농업과학원 작물보호과 / 농업연구사
28	정인홍 / 국립농업과학원 작물보호과 / 농업연구사
29	심교문 / 국립농업과학원 기후변화평가과 / 농업연구관
30	강민구 / 국립농업과학원 기후변화평가과 / 농업연구사
31	김상민 / 국립식량과학원 작물기초기반과 / 농업연구사
32	최낙중 / 국립식량과학원 작물기초기반과 / 농업연구사
33	김현주 / 국립식량과학원 기술지원과 / 농업연구관
34	김은영 / 국립식량과학원 재배환경과 / 농업연구사
35	김동환 / 국립원예특작과학원 원예특작환경과 / 과장
36	배영석 / 국립원예특작과학원 원예특작환경과 / 농업연구관
37	이성찬 / 국립원예특작과학원 원예특작환경과 / 농업연구관
38	조인숙 / 국립원예특작과학원 원예특작환경과 / 농업연구사
39	한유경 / 국립원예특작과학원 원예특작환경과 / 농업연구사
40	이선영 / 국립원예특작과학원 원예특작환경과 / 농업연구사
41	서미혜 / 국립원예특작과학원 원예특작환경과 / 농업연구사
42	이동혁 / 국립원예특작과학원 사과연구소 / 소장
43	홍성식 / 국립원예특작과학원 배연구소 / 소장
44	송장훈 / 국립원예특작과학원 배연구소 / 농업연구관
45	강아람 / 국립원예특작과학원 배연구소 / 농업연구사
46	한승갑 / 국립원예특작과학원 감귤연구소 / 농업연구관



---

## 2022년 농작물 병해충 발생정보(제10호)

---

집필인 노형일, 채의석, 김기형, 전재용, 박승무, 이우일, 강미형, 양미숙, 박종문,  
박명일, 김창한, 윤세아

발행처 농촌진흥청 재해대응과

주소 54875 전북 전주시 덕진구 농생명로 300

전화 (063) 238-1045~1049

homepage : <http://www.nongsaro.go.kr>

---