



# 청 해 진 소 식

The wando county News

2020

5

제530호 발행일 5월 31일

발행처 : 완도군(완도군 완도읍 청해진남로 51) TEL) 550-5182 FAX) 550-5169 홈페이지 [www.wando.go.kr](http://www.wando.go.kr)



## 이달의 소식

<b>■ 군정소식</b> ◦ 치매상담콜센터(1899-9988) ◦ 공익직불제 준수사항 및 지급제한 기준	◦ 5월 국정홍보만화(개학개원 연기, 돌봄부담을 분담으로) ◦ 임산부 친환경농산물 지원 사업 ◦ 태양광 설비 풍수해 대비 안전점검 요령 안내
<b>■ 도정 소식</b> ◦ 긴급재난지원금 신청 안내 ◦ 우리지역「오존주의보 정보」문자로 받아보세요. ◦ 소방시설 등에 대한 불법행위 신고포상제 운영	◦ 건설근로자 퇴직공제금 수급요건 완화 안내 ◦ 취업성공패키지 참여 안내 ◦ 여성긴급전화 1366 안내 ◦ 10톤미만 소형어선 선저폐수 무상수거 추진
<b>■ 국정 소식</b> ◦ 직업계고 학생들의 선취업 후학습을 응원합니다 ◦ 직업계고 성장경로, 하이파이브에서 설계하세요 ◦ 각종 종이 고지서, 이제는 스마트폰으로 받아보세요! ◦ 6·25전사자의 가족을 찾습니다. ◦ 6·25전쟁 무공훈장 주인공 찾기 캠페인 ◦ 우리 주변의 희망과 행복을 전하는 이웃을 추천해 주세요 ◦ 현충일에 조기(弔旗)를 달아 선열들의 고귀한 희생을 기립시다 ◦ 무더위 시작 전, 에어컨 사전 안전점검 알림 ◦ 주민등록번호 바꿀 수 있습니다! ◦ 5월 국정홍보만화(해양경찰-과학수사)	◦ 사람모양 인형완구에서 유해물질이 검출됐어요 ◦ 불법도박 금지 및 신고 안내 ◦ 군 복무 중 발생한 역올한 사망사고 다시 조사합니다. <b>■ 이 달의 역사 인물</b> ◦ 6월의 독립운동가 임병극 선생 ◦ 6월의 6·25전쟁영웅 장철부 중령 ◦ 6월의 현충인물 김종벽·이정숙 부부 ◦ 6월의 호국인물 조달진 육군소위

## 치매상담콜센터 ☎ 1899-9988

(자료제공: 보건의료원 건강증진과 치매안심센터 ☎ 061-550-5810)

### 기억이 머무는 쉼터

치매어르신에게 다양한 **인지재활** 프로그램을 제공해드립니다.

치매어르신의 외로움을 예방하고 사회적교류를 증진시킵니다.

▶대상: **경증 치매 어르신**

▶내용:

운동치료, 현실인식훈련, 인지훈련(Cotras-G), 작업치료  
인지자극훈련, 음악치료, 회상치료(독서요법),

▶모집기간: 상시(선착순 모집)

☎문의전화: 550-5815



### 치매 궁금하세요? 도움이 필요하세요?

**치매상담콜센터 1899-9988**

**24시간, 365일 언제 어디서든, 누구나!**

치매의심증상, 원인, 치료, 예방방법, 치매어르신 케어기술, 문제상황 대처방법,  
간병으로 인한 부담과 스트레스 상담, 정서적지지 등..

## 공익직불제 준수사항 및 지급제한 기준

(자료제공: 국립농산물품질관리원 완도사무소 ☎ 061-554-2026)

- 공익직불제는 농업활동을 통해 환경보전, 농촌유지, 식품안전 등 농업·농촌의 공익기능 증진과 농업인 등의 소득안정을 위해 시행됩니다.
- 공익직불금을 지급받기 위해서는 아래의 준수사항을 이행하여야 하며, 미 이행 시에는 지급이 제한됩니다.

▶ **준수사항:** 농지의 형상 및 기능유지 등 19개 항목 준수

▶ **지급제한 기준:** ①미 이행한 농지의 해당 면적을 지급대상 에서 제외하고, ②남은 전체 농지의 기본 직불금액을 5~10% 감액

\* (사례) A농가는 총 10필지(5ha) 공익직불금을 신청하였고, 이중 1필지(0.5ha)를 미 이행→ 0.5ha(지급 제외)+(4.5ha는 총 금액의 10% 감액 지급)

- (복수위반) 적용기간 중 2가지 이상 준수사항을 동시에 위반한 경우 각각의 지급제한 기준을 합산하여 적용
- (반복위반) 전년도와 동일한 유형을 2회 반복적으로 위반 시 20%, 3회 반복적으로 위반 시 40% 감액 적용

▶ **이행점검:** 국립농산물품질관리원에서 6.~9월 기간 동안 준수사항 현지조사 실시

- 주요 조사항목: 신청면적과 농작물 재배면적 일치여부, 농지의 형상 및 기능유지, 농지 및 그 주변의 영농폐기물 관리 상태 등



[ 지상방치 폐비닐, 폐농약병 -불이행 ]



[ 지상방치 폐비닐-불이행 ]

## « 공익직불제 준수사항 »

### ① 농지의 형상 및 기능 유지

- ① 농작물의 생산이 가능하도록 토양을 유지·관리
- ② 다음의 활동을 실시
  - 농작물을 재배하거나, 휴경하는 경우는 연간 1회 이상 경운
  - 이웃 농지등과의 구분이 가능하도록 경계를 설치하고 이를 관리
  - 논농업에 이용되는 농지등은 농지등 주변의 용수로·배수로를 유지·관리

### ② 농약 등의 사용기준 준수

### ③ 비료 등의 사용기준 준수

### ④ 농업·농촌 공익기능 증진 관련 교육 이수

### ⑤ 농업경영체 등록정보 변경 신고

### ⑥ 마을 공동활동, 영농폐기물 관리 등 기타 준수사항

- ① 등록 농지 등 및 그 주변에 있는 영농폐기물 관리
- ② 마을공동체 공동활동 참여
- ③ 영농기록 작성 및 보관(농약안전사용기준 등 부적합 농가만 해당)

### ⑦ 관련 법령 상 의무 준수

\* 해당 법령의 위반에 의해 과태료·형벌 등 처분을 받은 경우에 감액 적용

- ① 비료 적정 보관 및 관리
- ② 공공수역 농약 및 가축분뇨 유출 금지
- ③ 하천수 이용기준 준수
- ④ 지하수 이용기준 준수
- ⑤ 가축분뇨의 퇴비·액비화 및 살포기준 준수
- ⑥ 생태계 교란 생물의 반입·사육·재배 금지
- ⑦ 병해충 발생 신고
- ⑧ 농산물 출하제한 명령준수

## 농자재는 지역제품을 사용합시다.

(자료제공 : 전라남도 친환경농업과 ☎ 061-286-6331)

### ○ 구매대상 농자재는?

- 유기질비료(가축분퇴비), 친환경약제, 패화석비료, 토양개량제, 식물영양제 등 모든 농자재입니다.

### ○ 지역제품 구매촉진 참여기간 및 참여기관·단체는?

- 기간은 연중 실시되며, 시·군, 전남농업인단체연합회, 이통장연합회, 생활개선회, 지역농협 등 176개 기관이 참여합니다

### ○ 왜! 지역제품을 구매해야 하는가?

- 지역자본의 타지역 유출을 막을 수 있습니다.
- 지역업체 일자리 창출로 인구감소를 최소화할 수 있습니다.
- 침체된 지역경제와 농촌을 되살릴 수 있습니다.
- 지역업체 유기질비료를 사용하면 가축분뇨 처리문제 해소와 가축전염병 유입을 차단할 수 있습니다.

### ○ 지역업체 제품 및 확인은 어디서 알 수 있나요?

- 도내 친환경 농자재 업체는 187개 업체 280개 품목입니다.
- “친환경농업관”(www.greenjn.com) 및 읍면 농협 확인 가능

### ○ 기타 자세한 사항은 시·군청 농업부서 또는 읍·면사무소에 문의 하세요.

## “식용란 선별포장” 유통 제도 시행 안내

(자료제공 : 전라남도 축산정책과 ☎ 061-286-6542)

○ 가정에 공급되는 계란에 대해 “식용란 선별포장 유통” 제도가 오는 4. 25.부터 시행됩니다.

\* 식용란 선별포장 유통 제도란 : 계란을 선별·세척·건조·살균·검란·포장 처리하고자 영업허가를 득하여 유통하는 제도

### □ 주요 시행내용

○ 주요내용 : 가정용 계란은 '20. 4. 25.부터 「식용란선별포장」 유통 의무 시행

- 현행) 농장(계란생산) → 식용란수집판매업 → 판매(음식점, 제조·판매업소 등)

개정) ① 농장 → 식용란선별포장업 → 식용란수집판매업

- └ 가정용(판매업소 등)
- └ 가공용(음식점, 제조업소)

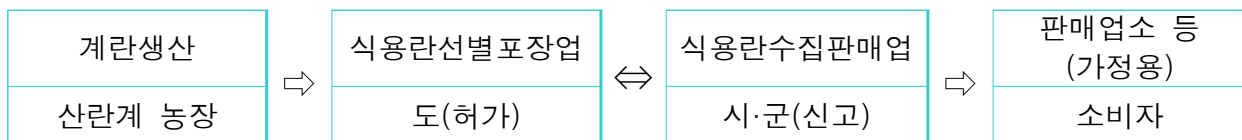
② 농장 → 식용란수집판매업 → 가공용(음식점, 제조업소)

※ 식용란선별포장업 제외 대상

① 동물복지축산농장·유기식품등의 인증 농가 및 HACCP인증 받은 식용란수집판매업자

② 산란계 1만마리 이하 사육 농가

○ 추진절차



○ 기대효과 : 자동화된 설비를 통해 식용란을 선별·검란함으로써 **위생과 안전성을 크게 향상시켜, 소비자가 더욱 안심하고 계란을 구입할 수 있음**

◆ 산란계농가(1만수 이상)에서는 식용란선별포장업 허가를 받아야 가정용 계란을 유통할 수 있으니, 이에 **필요한 시설·장비(검란기, 파각검출기, 중량선별기, 세척기, 건조기, 살균기 등)**를 갖추어 반드시 4. 24.까지 도(동물방역과)에 **허가 신청**하여 주시기 바랍니다.



## 2020년 1월 1일 기준 개별공시지가 열람·의견제출 안내 드립니다.

(자료제공 : 전라남도 토지관리과 ☎ 061-286-7621)

☆ 표준지공시지가를 기준으로 조사한 2020년 1월 1일 기준 개별공시지가를 열람하고 있으니 기간내 열람하신 후 의견이 있으신 분은 개별공시지가 의견서를 제출하여 주시기 바랍니다. ☆



### 열람

- 기 간 : 2020. 4. 14. ~ 5. 4.
- 내 용 : 2020년 1월 1일 기준 개별공시지가(토지지번별 m<sup>2</sup>당 가격)
- 장 소 : 토지소재 시·군청 민원실 및 누리집, 읍·면·동사무소 민원실  
부동산 공시가격 알리미([www.realtyprice.kr](http://www.realtyprice.kr))



### 의견제출

- 기 간 : 2020. 4. 14. ~ 5. 4.
- 제출사항 : 토지이용상황 등 인근토지와 균형을 이루고 있지 아니한 경우 적정한 의견가격 제시
- 제 출 자 : 토지소유자 및 그 밖의 이해관계인
- 제출방법 : 토지소재 시군청 민원실 및 읍·면·동사무소 민원실에 비치되어 있는 개별공시지가 의견서 서식에 기재하여 방문 또는 팩스제출
- 제 출 처 : 토지소재 시군청 민원실



### 이의신청에 대한 처리

의견이 제출된 토지는 토지특성을 재확인하고 표준지의 가격이나 인근지와의 균형을 유지하고 있는지 여부 등을 재조사하여 처리 결과를 의견 제출인에게 통지

## COP28 남해안 남중권 유치 지지 서명 홍보

(자료제공: 전라남도 기후생태과 ☎ 061-664-4601)



The poster features a large circular graphic in the center with a background image of a coastal city. Inside the circle, the text reads: '2022 UN기후변화협약 당사국총회(COP28) 유치로 함께 여는 희망의 미래!' (Opening a future of hope together with the 2022 UN Climate Change Conference (COP28) bidding). Below this, it says '여러분의 지지서명이 남해안 남중권의 미래를 바꿉니다' (Your support signature changes the future of the Namhae-an Namjungwon). A blue box labeled '온라인 지지서명' (Online Support Signature) contains the text '여수시청 홈페이지(www.yeosu.go.kr)' and '▶ 우측 하단 팝업존 2페이지 클릭 서명' (Click the 2nd page of the popup zone at the bottom right to sign). At the bottom of the circle, a hand is shown holding a globe with 'COP28' written on it. In the top left corner, there is a logo for '세계시민의 날' (World Citizen's Day). In the top right corner, there are logos for '전라남도 Jeollanamdo', '경상남도 GYEONGNAM', and '여수시 YEosu CITY'.

**2022 UN기후변화협약  
당사국총회(COP28) 유치로  
함께 여는 희망의 미래!**

여러분의 지지서명이 남해안  
남중권의 미래를 바꿉니다

**온라인 지지서명**  
여수시청 홈페이지([www.yeosu.go.kr](http://www.yeosu.go.kr))  
▶ 우측 하단 팝업존 2페이지 클릭 서명

**전라남도·경상남도 남해안 남중권이 함께합니다**  
**왜! 남해안 남중권인가?**

- ✓ “살아있는 바다 숨쉬는 연안” 여수세계박람회 정신 계승
- ✓ 영·호남 화합과 국가 균형발전의 새로운 모델 제시
- ✓ 남해안 남중권은 세계인을 사로잡을 천혜의 자연자원 보유



## 주택용 기초 소방시설 설치하세요

(자료제공: 무안소방서 예방안전과 ☎ 061-450-0864)

### ■ 주택용 기초소방시설이란

- ▶ 단독경보형감지기 : 연기로 화재를 감지하면 자체 내장된 전원(건전기)으로 음향장치가 작동해 경보음을 울려 신속하게 대피할 수 있게 하는 장치
- ▶ 소화기 : 소화약제를 압력에 따라 방사하는 기구로 사람이 수동으로 조작하여 소화에 사용하는 기구

○ 설치 대상 : 단독주택, 다가구주택, 연립주택, 다세대주택 등

○ 설치 기준 : 소화기 - 세대별, 층별 1개 이상

단독경보형 감지기 - 방, 거실 등 구획된 실마다

○ 구입방법 : 인터넷, 매장 또는 대형마트, 인근 소방기구 판매점 등

### ■ 주택용 소방시설 구매·설치 '원스톱 지원센터' 운영

○ 기간 : 연중 상시

○ 방법 : 무안소방서 예방안전과 방문 또는 전화문의(061-450-0864)

○ 내용

- 마을부녀회, 이·통장 등 지역단위 공동구매 안내
- 독거노인 등 직접 구매 및 설치할 여건이 안되는 경우 대리 구매 및 설치



## ‘불 피움 신고’ (전라남도 화재예방 조례 제3조)

(자료제공: 무안소방서 예방안전과 ☎ 061-450-0864)

### ■ ‘불피움 신고’란?

- 화재취약장소에서 불을 피우거나 연막소독을 할 경우 사전에 관할소방서 또는 가까운 안전센터에 신고하여, 소방차의 오인출동을 방지하기 위함.

### ○ 신고목적

- 소방차 오인출동 방지
- 불피움 미신고로 소방차를 출동하게 한 자는 20만원 과태료 부과

### ○ 신고방법

1. 사전에 관할 읍·면·군(산림보호팀 061-450-5584)에서 ‘불놓기 허가증’ 신청·발급
  - 산림연접지(산림으로부터 100M이내) : 방문하여 신고서 작성
  - 그 외 : 전화 또는 서면 가능
  - \* 자세한 사항은 읍·면·군에 문의
2. 관할 소방서, 안전센터 또는 119에 ‘불피움 신고’
  - 전화·방문·서면 가능
  - 신고내용 : 신고인 성명, 연락처, 불피움·연막 장소, 소요시간, 사유

### ◇ 전라남도 화재예방 조례 제3조 (불 피움 등의 신고)

화재로 오인할 만한 우려가 있는 불을 피우거나 연막소독을 하고자 하는 자는 본부장 또는 소방서장에 신고

1. 다중이용업의 영업장
  2. 건축자재 등 가연물질을 야적해 놓은 공사현장
  3. 축사시설 또는 비닐하우스 주변 지역
  4. 논과 밭 주변 지역 (신설 2019.11. 7.)
- ▶ 과태료부과 \_ 신고를 하지 아니하여 소방자동차를 출동하게 한 자 (20만원)

## 국가균형발전 프로젝트 지역업체 참여 의무화

(자료제공: 기획재정부 계약제도과 ☎ 044-215-5212)

기재부에서 시행하는 「지역의무 공동도급 제도 적용」에 대해 **시도 및 시군구 홈페이지 등을 통해 적극 홍보**하여 주시기 바랍니다.

○ 페이스북

>인포메이션 : <http://reurl.kr/19975F9AAN>

>카드뉴스: <http://reurl.kr/19975F9DVT>

○ 트위터

>인포메이션 : <http://reurl.kr/19975F9DVT>

>카드뉴스: <http://reurl.kr/19975F9FQZ>

힘내라! 대국정들 힘내라! 대한민국

기획재정부

우리 지역에, 건설업체는 활력 회복!  
새로운 일자리는 더 많이!

**국가균형발전 프로젝트에  
지역 업체의 참여가  
더욱 활성화됩니다!**

※ 이를 위해 4.7.부터 개정된 국가계약법시행령이 시행 됩니다

힘내라-대구정북 힘내라-대한민국

국가균형발전 프로젝트 사업 중  
**22개 사회간접자본 사업에  
지역의무공동도급\* 제도를 적용합니다**

\*공사현장 소재 광역자치체에 본사를 둔 지역업체가 참여한 공동수급체만 입찰참가 가능

 기획재정부



## 국내 유명 대학의 강좌를 무료로 수강하세요.

(자료제공: 교육부 미래교육기획과 ☎ 044-203-6983)



- '20학년도 1학기 「한국형 온라인 공개강좌(이하 K-MOOC, 케이무크)」 수강신청 및 강좌 서비스를 시작하였습니다.
- '15. 10월부터 서울대, 카이스트 등 국내 95개 우수 대학이 참여하여 4차 산업혁명 및 직업교육 분야 등 745여 개의 명품 우수강좌를 대학에 직접 가지 않아도 언제, 어디서나, 무료로 수강할 수 있습니다.
- K-MOOC를 통해 대학생은 사전 수업준비와 타 전공분야 공부, 직장인은 최신 지식정보 습득, 일반인·퇴직자 등은 개인역량 강화 및 취미생활, 청소년은 대학진학 및 전공 탐색 등으로 다양하게 활용할 수 있습니다.
- 수강을 원하시는 분은 인터넷 홈페이지(<http://www.kmooc.kr>)에 접속하여 간단한 회원 가입 후, 원하는 강좌를 신청하여 강좌별로 정해진 일정에 따라 수강하시면 됩니다. (강좌운영이 종료된 강좌는 청강 기능 제공중)
- 강좌는 각 대학(교수)에서 직접 운영하며, 수강생은 강좌별로 교수가 정한 일정한 기준(퀴즈, 과제 등 평가점수)을 통과하는 경우, 대학(교수)명의로 이수증(Certificate)도 받을 수 있습니다.



## 부정군수품은 “사지도 팔지도 말아야 합니다.”

(자료제공: 국방부조사본부 ☎ 02-748-1882)

- 우리나라는 특수한 안보상황을 고려하고, 테러 등 다양한 위협에 대응하기 위해 허가받지 않은 사람의 군복, 전투모 등 군용물품을 사고 파는 행위와 군인이 아닌 자의 군복착용 및 군용장구 휴대를 법으로 금지하고 있으며, 이를 위반 시 형사처벌을 하고 있습니다.
  
- 단속대상이 되는 군용물품은 군용총기, 탄약, 폭발물, 군용차량, 통신장비, 군복 및 군용장구류, 군용유류 등 입니다.
  - 이 중 군복은 베레모, 전투모 등 군용모자, 전투복, 우의 등 제복, 전투화, 군용구두(단화) 등 군화, 계급장, 특전·특공부대 군복에 붙이는 부착물 등 표지장, 기타 피아식별띠 등이 해당됩니다.  
하지만, 구형 얼룩무늬 전투복과 야전상의, 구형전투화는 단속대상이 아닙니다.
  - 군용장구류는 군용표지가 있는 경우에 한하여 권총집, 구급대, 탄입대, 개인장구요대, 수통, 야전삽, 반합, 천막류, 모포, 침낭, 방탄헬멧, 방탄복, 배낭 등이 있고,  
군용표지가 없어도 외관상 식별이 곤란한 전투복, 전투모, 전투화, 특수군복(야전상의, 방한복, 비행복, 특전복)은 단속대상입니다.
  - 또한, 불법유출 및 거래되는 미군 군수품 역시 단속대상임을 명심하여야 합니다.
  
- 위와 같은 군수품을 불법유출 및 유통시키거나 불법제조·판매, 판매 목적으로 소지하였을 경우에는 아래와 같이 처벌될 수 있습니다.
  - 군용총기·탄약·폭발물의 경우에는 군 형법이 적용되어 무기 또는 5년 이상의 징역형에 처해질 수 있고,
  - 기타 군복 및 군용장구류의 경우나 기타 군수품의 경우에는 관계법령에 따라 징역형이나 벌금형 등을 받으실 수 있습니다.



대한민국 국방부  
Ministry Of National Defense

✓ **총기, 탄약, 폭발물, 군용유류 / 식량, 통신장비 등**  
**군용물 불법반출 → 범법행위!**

✓ **(유사)군복류 / 군용장구**  
**불법 제조·판매·착용·휴대 → 범법행위!**



#### 단속대상 및 처벌법규

- 총기, 탄약, 폭발물 절도 등 : 무기 또는 5년 이상의 징역
- 군용유류/식량, 통신장비, 군복류 등의 군용물 절도 등 : 무기 또는 1년 이상의 징역
- (유사)군복류/군용장구 불법제조·판매 : 1년 이하의 징역 또는 1천만원 이하 벌금
- (유사)군복류/군용장구 불법착용·휴대 : 10만원 이하 벌금·구류·과료
- \* (유사)군복류 : 전투복, 전투모, 전투화, 계급장, 야전상의, 방한복, 비행복, 특전복 등
- \* 군용장구 : 권총집, 수동, 야전삽, 천막류, 참낭, 모포, 방탄모, 방탄복, 배낭 등

# 24시간 365일!

• 군전화, 공중전화, 일반전화, 휴대전화  
모든 전화로 신고/상담 가능

• 사이버신고/상담

- 인터넷 : 부대별 홈페이지 "국방헬프콜" 배너
- 인터넷/모바일 : 검색창에 "국방헬프콜" 입력



국방부조사본부  
CRIMINAL INVESTIGATION COMMAND

진실을 추구하고  
인권을 보호한다!



국방헬프콜  
1303

부정군수품 거래 및 유통 신고 / 상담 전문상담관 수신

병영 생활 고충 상담 전문상담관 수신

군범죄·성폭력 신고 / 상담 전문상담관 수신

방위사업 비리 신고 / 상담 전문상담관 수신

## 국방부 부정군수품단속 중앙위원회

## 병영생활 고충상담, 성폭력, 군범죄·테러, 방위사업비리 신고/상담 「국방헬프콜 1303」

(자료제공: 국방부조사본부 ☎ 02-748-1988)

대한민국 국방부  
Ministry of National Defense

국방부조사본부  
Ministry of National Defense Investigation and Research

도움이 필요할 땐

국방헬프콜  
1303

병영생활  
고충상담

성폭력  
신고/상담

군범죄·테러  
신고/상담

방위사업비리  
신고/상담

24시간 365일 「국방없이」 ☎1303. 군전화, 공공전화, 일반전화, 휴대전화 모든 전화로 신고/상담 가능

시애틀 신고/상담

국방 헬프콜



## 6·25전사자의 가족을 찾습니다.

(자료제공: 국방부유해발굴감식단 계획운영처 ☎ 02-811-6526)



# 6·25전사자의 가족을 찾습니다

전사자 신원확인을 위한 유가족 DNA 시료채취에 동참해주세요



### 6·25전사자 유가족 유전자(DNA) 시료채취 참여

<b>채취대상</b>	유가족이라고 생각하는 국민 누구나(친·외가 8촌 이내)
<b>참여방법</b>	<ul style="list-style-type: none"><li>• 직접방문 : 가까운 보건소·보건지소, 예비군 동대, 군병원, 전국 보훈병원, 국방부 유해발굴감식단</li><li>• 전화신청 : 1577-5625(시료채취키트 발송/방문 신청)<ul style="list-style-type: none"><li>※ 참여 시 1만원 상당의 기념품 제공, 유가족 인정 시 10만원 지급</li><li>※ 보건소, 군병원 방문 채취 시 무료건강검진 제공</li></ul></li></ul>
<b>현역장병</b>	소속부대 인사담당자에게 문의/신청(참여시 기념품 및 위로휴가 제공)

유해 신원확인 시 1,000만원 포상금 지급 | ☎ 대표전화 1577-5625 (오! 6·25)

## 6·25전쟁 무공훈장 주인공 찾기 캠페인

(자료제공: 육군본부 6·25무공훈장찾아주기조사단 ☎ 1661-7625)



**6·25전쟁 무공훈장 주인공 찾기 캠페인**

우리 모두가 주는 감사의 선물

**1661-7625 조사단으로 전화하세요!**



**여러분의 참여로 56,000여 명의 호국영웅에게 국가가 약속한 훈장을 찾아 드릴 수 있습니다.**

대한민국을 지켜 낸 **숨은 영웅들**을 국가가 호명(呼名)합니다.

6·25 전쟁 당시에 무공훈장을 받기로 하였으나 아직 훈장을 받지 못한 56,000여 명의 영웅과 유가족을 국민 여러분과 함께 찾습니다.

**기간: 2019. 7. 24.~2022. 12. 31.**

**국민 참여 방법**

- ▶ 군번을 알고 있다면 지금 바로 조사단으로 전화하세요.(1661-7625)
- ▶ 군번을 모르시면 먼저 가까운 행정 복지 센터(읍·면·동사무소)에 가셔서 병적을 확인하고 군번을 확인해 주세요.

※ 우리 동네 숨은 영웅 찾기에 적극 참여하세요.

**무공 수훈자 혜택:** 영예 수당 지급, 보훈 병원 진료, 국립묘지 안장 등



## 우리 주변의 희망과 행복을 전하는 이웃을 추천해 주세요

(자료제공: 행정안전부 상훈담당관실 ☎ 02-2100-4110)

💖 희망은 우리 가까이에 있습니다. 숨은 희망을 찾아 함께 공유할수록 대한민국은 따뜻해집니다.

희망과 행복을 전하는 이웃을 찾아주세요.

국민이 추천하고, 정부가 포상하는 국민추천포상 올해 10회째를 맞아 여러분의 추천을 기다립니다.

💖 사회봉사와 나눔을 실천하는 분, 생명사랑과 환경보호에 앞장서는 분, 주변에 용기와 희망을 전하는 분 등 각 분야에서 타인의 귀감이 되는 우리 주변 이웃들이 추천대상이 됩니다.

💖 추천은 개인이나 단체 등 국민 누구나 참여할 수 있습니다.

💖 추천하시려면, 인터넷, 이메일로 추천서를 작성·제출하거나, 스마트폰(m.sanghun.go.kr)으로도 간편하게 추천할 수 있고, 우편 및 직접 방문을 통해 추천하실 수 있습니다.

자세한 사항은 가까운 주민센터(행정복지센터)에서 안내받으실 수 있습니다.

- ▶ 인터넷 : [www.sanghun.go.kr](http://www.sanghun.go.kr) / 이메일 : [sanghun114@korea.kr](mailto:sanghun114@korea.kr)
- ▶ 모바일(스마트폰) : [m.sanghun.go.kr](http://m.sanghun.go.kr)
- ▶ 우편 또는 방문 : 서울특별시 종로구 세종대로 209 행정안전부 상훈담당관실

💖 올해 추천기간은 6월 30일까지입니다.

추천된 분들 가운데 국민추천포상 심사위원회의 공정한 심사를 거쳐 수상자를 선정하고 내년 초에 포상을 할 예정입니다.

💖 우리 사회를 밝고 따뜻하게 만드는 미담의 주인공들이 많이 발굴될 수 있도록 주민 여러분의 많은 관심과 참여를 부탁드립니다.

## 2020년 국민추천포상 안내문

정부는 우리사회 곳곳에서 묵묵히 헌신·노력해 온 숨은 공로자들을 국민들로부터 직접 추천 받아 포상하는 ‘국민추천포상’ 제도를 운영하고 있습니다. 우리 사회에 희망을 전한 주변의 숨은 공로자들을 추천하여 주시기 바랍니다.

### ☞ 누가 추천할 수 있습니까?

개인 또는 단체 등 국민 누구나 (다만, 본인 추천불가)

### ☞ 어떤 분을 추천합니까?

- ▶ 사회봉사와 나눔을 실천한 사람, 재산 또는 재능을 기부한 사람
- ▶ 인명구조 또는 생명보호에 헌신한 사람, 환경을 지키고 가꾸는데 힘쓰는 사람
- ▶ 역경을 극복해 주변에 희망과 용기를 준 사람, 국제구호 등으로 대한민국을 빛낸 사람
- ▶ 따뜻한 가족애 또는 통합(화합)을 실천해 귀감이 된 사람

※ 이런 경우는 제외됩니다.

- 독립운동 · 보훈 · 참전, 학술 · 연구 · 고도의 기술 등 소관부처에서 전문적으로 심사할 사항
- 공무원이 직무와 관련하여 기여한 공적

### ☞ 언제까지 추천해야 합니까?

연중 언제든지 추천 가능합니다. (2020년 6월 30일 이후에 접수된 건은 2021년에 심사)

### ☞ 어떻게 추천해야 합니까?

인터넷, 전자우편, 일반우편으로 추천서 제출 또는 행정안전부 직접 방문

- ① (인터넷/모바일) 온라인([www.sanghun.go.kr](http://www.sanghun.go.kr)) 또는 모바일([m.sanghun.go.kr](http://m.sanghun.go.kr)) 접속 → ‘국민추천포상’ - ‘추천하기’ - ‘인터넷 추천’ 메뉴 클릭 → 추천서 입력·저장  
\* 포털 검색창에 「국민추천포상」을 입력하면 국민추천포상 접수창구 접속 가능
- ② (전자우편) 추천서 작성 후 전자메일([sanghun114@korea.kr](mailto:sanghun114@korea.kr)) 송부  
\* 국민추천포상 온라인 접수창구([www.sanghun.go.kr](http://www.sanghun.go.kr))에서 추천서식 다운로드
- ③ (우편·방문) 행정안전부로 우편 송부 또는 직접 방문·제출  
\* (우) 03171 서울특별시 종로구 세종대로 209 행정안전부 1908호 상훈담당관실  
\* 읍·면·동사무소(행정복지센터)를 방문하시면 추천서식과 안내를 받으실 수 있습니다.

### ☞ 추천 후에는 어떻게 처리됩니까?

공적사실 확인 ⇨ 요건확인 ⇨ 공적심사 ⇨ 포상결정 ⇨ 포상수여의 절차로 진행됩니다.

### ☞ 포상은 언제 수여됩니까?

2021년 초에 포상 예정입니다.

문의 : 행정안전부 상훈담당관실(☎ 02-2100-4110)

【서식1】

## 국민추천포상 후보자 추천서

<b>추천인</b>	성명* (단체명)		관계	피추천인의 ex) 지인, 가족
	주소*			
	전화번호*		e-mail	
	접수 계기 : <input type="checkbox"/> 공공기관·지자체 <input type="checkbox"/> 대중교통 <input type="checkbox"/> 전광판 <input type="checkbox"/> 1365, VMS <input type="checkbox"/> 방송 <input type="checkbox"/> 신문·잡지 <input type="checkbox"/> SNS <input type="checkbox"/> 기타			
<b>피추천인</b> (포상후보자)	성명* (단체명)		생년월일	
	주소*			
	전화번호*		근무처 (직업)	
	주요경력 (기간)	(       ~       ) (       ~       ) (       ~       )		
<b>공적내용*</b>	(분량 제한 없이 자유롭게 작성)			

\* 표시한 사항은 필수 기재사항입니다.

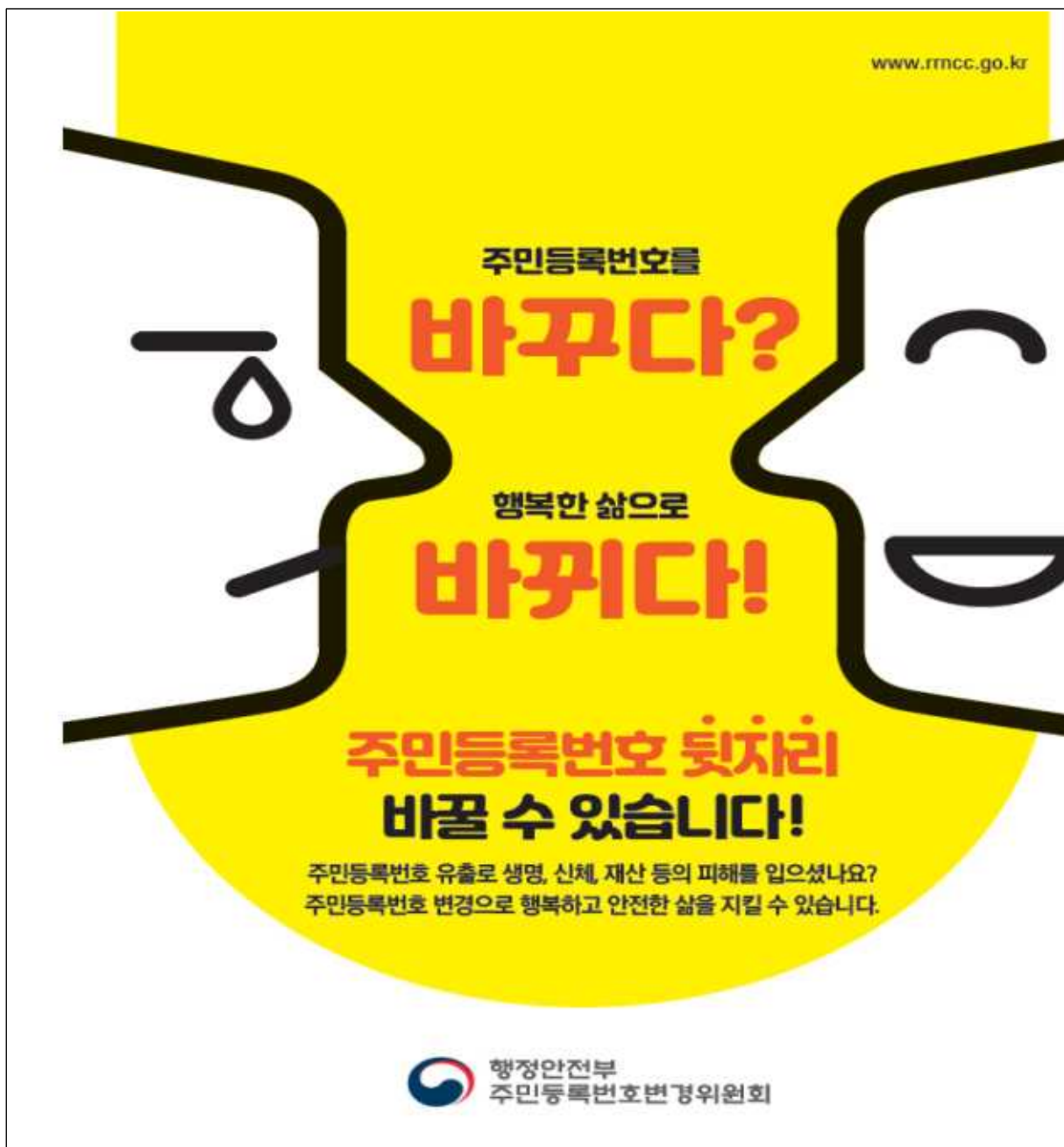
### 《추천 시 유의사항》

- ① 피추천인(포상후보자)의 성명, 생년월일, 주소, 근무처, 전화번호(자택·사무실) 등 인적사항과, 주요경력, 공적내용을 최대한 자세히 기록하여 주시기 바랍니다.
- ② 추천인과 피추천인의 성명이 실명이 아닌 경우 또는 주소·연락처 등이 부정확 하여 연락이 닿지 않을 경우에는 처리되지 않을 수 있습니다.
- ③ 피추천인의 성명, 경력 및 공적내용 등은 피추천인이 포상 대상자로 선정될 경우 일반인에게 공개됩니다.
- ④ 피추천인의 공적사항 증빙자료(사진, 관련서류, 언론보도 등)는 추천 시에는 제출할 필요가 없으며, 추후 행정안전부 또는 관계기관의 공적사실 확인이 있을 때 제출하여 주시면 공적확인에 도움이 됩니다.
- ⑤ 필수 기재사항
  - 추천인 : 성명(단체명), 관계(피추천인의), 주소, 전화 또는 휴대전화
  - 피추천인 : 성명(단체명), 주소, 전화 또는 휴대전화, 공적내용

## 주민등록번호 바꿀 수 있습니다!

(자료제공: 주민등록번호변경위원회 심사지원과 ☎ 02-2100-4061)

- 신청대상 : 주민등록번호 유출로 생명·신체, 재산에 피해를 입거나  
피해 우려가 있으신 분 ※ 보이스피싱, 신분도용, 가정폭력 등
- 신청방법 : 주민등록지 읍·면·동 주민센터 방문신청
- 제출서류 : 주민등록번호 유출과 피해를 입증하는 자료  
※ 판결문, 사건사고사실확인원, 보호시설입소 확인서 등





## 4월 국정홍보만화(해양안전공감콘텐츠-갯벌안전)

(자료제공: 문화체육관광부 여론과 ☎ 044-203-2922)

### 갯벌이 된 생명의 요정과 마귀



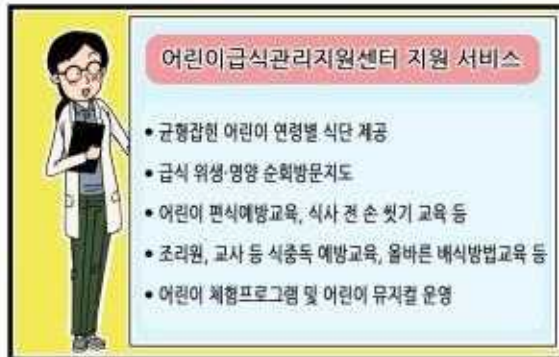
제작: 문화체육관광부 여론과 ☎ 044-203-2922 / 자료제공: 해양경찰청 대변인실 ☎ 032-835-2412



## 4월 국정홍보만화(어린이급식관리지원센터)

(자료제공: 문화체육관광부 여론과 ☎ 044-203-2922)

### 우리아이 어린이집·유치원도 어린이급식관리지원센터 지원받고 싶어요!



제작: 문화체육관광부 여론과 ☎ 044-203-2922 / 자료제공: 식품의약품안전처 / 식생활영양안전정책과 ☎ 043-719-2269

## 화훼농가 정책자금 지원 신청 안내

(자료제공: 농림축산식품부 원예경영과 ☎ 044-201-2261)

### 정책자금 지원 신청 안내



코로나19로 졸업식이 축소되거나  
취소되어 꽃다발 등 판매 수요가 급감함에  
생산자단체와 연계한 온라인몰  
(대형 온라인몰, 공영홈쇼핑 등),  
오프라인 화훼 판매 촉진 등으로  
화훼류 소비를 촉진하고  
농가에 대한  
자금지원 방안을  
마련하였습니다.



### 출하선도금 금리 인하



#### 출하선도금 금리

1.5% → 1.0% 인하

화훼 유통개선자금 중  
농가의 도매시장 출하선도금  
금리를 인하하였습니다.

화훼농가의 안정적 생산·출하를  
유도하고 공평경쟁으로 출하촉진을  
위한 농가 용자 지원합니다.  
(1년 상환)

### 농업경영회생자금지원



**지원대상:** 존전업농 또는 농업을 부채가 있는 농업인으로서 재해  
농산물 가격의 급락 등의 사유로 일시적으로 경영위기에  
처한 농업인

\* 단, 비농업을 부흥산(주)에 재의주해, 상가 대지, 잡종제  
보유자 지원 제외

**지원내용:** 이미 상환기일이 도래하였거나 향후 3년 이내 도래할  
농업을 대출금 및 경제사업 연체채무 장기저리대환, 신규  
자금 지원 등

**지원조건:** 연리 1%, 3년 거치 7년 분할 상환

**지원한도:** 개인 최대 20억원, 법인 최대 30억원

**지원절차:** 농축협 및 농협은행으로 신청 → 대출심사 → 지원

### 농업융합자금지원



**지원내용:** 농업인들이 필요로 하는 비닐하우스 등 시설자금 및  
농기계구입자금, 개보수자금, 비료·농약비 등 운영자금

**지원조건:** 고정금리(2.5%) 또는 변동금리

**지원한도:** 시설·개보수는 총사업비의 80% 이내, 운전자금은 대출  
취급기관 심사규정에 따라 산출된 소요운전자금 범위 내

시설자금	3년 거치 10년 상환
개보수자금	2년 거치 3년 상환(∼5천만원)
	3년 거치 5년 상환(5천∼1억원)
	3년 거치 7년 상환(1억∼)
운전자금	2년 이내

**지원절차:** 농축협 및 농협은행으로 신청 → 대출심사 → 지원





### 농축산경영자금지원



**지원내용:** 농축산 농가에 필요한 경영비 등 운전자금

\* 1회전: 투입 ~ 출하 // 지원한도: 농업경영체당 1천만원 이내

\* 농업종합자금 운전자금 지원 시 농축산경영자금 중복지원 불가

**지원조건:** 고정금리(2.5%) 또는 변동금리, 1년 이내 상환

**지원한도:** 농업경영체당 1천만원 이내

**지원절차:** 농축협으로 신청 ⇒ 대출심사 ⇒ 지원

### 농협 농가 지원



**농협** (화훼 회원농협 30개소)

**무이자 1천억원 지원**

농협에서는 회원농협에  
무이자 자금을 지원하고,  
그에 따른 이자차익  
(약 17억원)을 농가에 지원



### 소비 및 판매 확대 정책



#### 공공부문 소비 확대



**공공기관** (370만 송이(만족 포함) 구매)

사무실 꽃 생활화, 화훼장식 등 신수요 창출

\* 농식품부, 소속기관, 산하기관, 농촌진흥청,  
산림청 등 21개 기관

• 2~3월 기간 중 관련 기관에서는 화원과의 상생, 꽃 장식 및 사후  
관리를 위해 인근 화원(꽃집)과 연계, 계약을 맺어 꽃 구매를 집중  
추진 중

\* 농식품부, 농협중앙회, 농관원 등 소속기관, 산하기관 및 농진청·산림청, 산림조합

#### 온오프라인 판매 촉진



**온 라 인:** 농협몰, 소셜커머스(쿠팡·네이버 등) 및 공영홈쇼핑 활용  
화훼 판매 추진

**오프라인:** 생산자단체 - 화원 연계 판매, 편의점 · 농협판매장 활용  
판매

#### 민간부문 소비 활성화



**삼성그룹:** '꽃 소비 늘리기' 동참(2.13 발표)

\* 삼성전자 수원사업장 인근 화원(꽃 소매점 40~50개소)에서  
회의실 등 1,500여 곳 주1회 꽃 배송

**SK텔레콤:** 방문객 대상 꽃 선물(3월)  
(32개 매장)

**금호석유화학:** '임직원 꽃다발 나눔 행사' (3.13)

**신한은행:** 동료 직원에게 '꽃다발 이어가기'(릴레이)  
영업장 방문 고객들에게 '장미꽃 증정 이벤트'

**농협은행:** 농협 고객 대상 '꽃다발 선물 행사'

**호 텔:** 호텔 내 로비, 공용 구역 등 화훼 소비 확대

\* 파르나호텔, 셰리튼 팰리스, 롯데호텔 등

\* 전국 특수학교(177개교 4,800개 학급) 대상 '1교실(책상)1꽃병' 지원

## 임산부 친환경농산물 지원사업

(자료제공: 농림축산식품부 친환경농업과 ☎ 044-201-2432)



임산부와 아이에게  
친환경농산물  
꾸러미가 배송됩니다!

새 생명을 위한  
자연의 선물  
임산부  
친환경농산물  
지원사업

■ 지원대상: 임산부라면 누구나  
2020년 1월 1일 이후 출산한 산모와 현재 임신상태인 임부

■ 지원내용: 12개월간 48만원 상당의 친환경농산물 꾸러미 공급  
지정된 온라인 쇼핑몰을 통해 친환경농산물을 80% 할인된 가격  
으로 구매, 20%는 본인부담  
ex) 5만원 구매시 1만원 본인부담

■ 제출서류: 신청서, 임신·출산증빙서류  
※ 임신·출산증빙서류는 산부인과에서 발급받은 임신확인서나  
출생증명서를 말함

■ 신청방법: 신청서를 작성하여 읍·면·동 행정복지센터에 제출

 농림축산식품부  한국농수산물유통공사  
Korea Agro-Fisheries & Food Trade Corporation







## 코로나19 대응 외식업 긴급 지원방안

(자료제공: 농림축산식품부 외식산업진흥과 ☎ 044-201-2170)

### 외식업체 경영안정

코로나19로 어려움을 겪는 외식업체를 지원합니다

**외식업체육성자금  
금리 0.5%p 인하**



매출 감소로 단기적 유동성 확보에  
어려움이 있는 외식업체를 지원합니다.

**소상공인 경영안정자금(200억원),  
특례보증(1,000억원) 신규공급**



외식업체가 활용할 수 있는  
정책 자금을 집중합니다.(2.12일, 중기부)

**식재료 공동구매 조직화 사업  
대상자 조기 선정 5월 > 3월**



선정된 외식업소 조직 50개소에  
1천만원씩 지원합니다.

**'코로나19 관련 세정 지원 방안'  
추진 중**

- ✓ 임대 외식업체 국제지방세 등  
신고납부기한 연장
- ✓ 실수 및 제보지원 강화



세금납부 부담을 완화합니다.

### 외식 소비 활성화

코로나19로 어려움을 겪는 외식업체를 응원합니다



**정부·지자체  
구내식당 의무휴무제 확대**



공공기관 및 민간기업도  
자율적으로 확산하도록 유도합니다.

**푸드팩스타 개최 등  
전국 외식 소비 분위기 확산**



아산, 진천, 제주 등을 시작으로(2.17~)  
전국으로 확대(2.25~)하며  
우리동네 맛집을 추천하는  
온라인 이벤트를 진행합니다.

우리 동네 맛집 인증!



## 외식기피 심리 확산 방지

어려움을 함께 이겨내겠습니다

**외식업소 코로나19 대응요령  
포스터 배포**



소비자가 안심할 수 있도록  
외식단체와 공동 캠페인을 진행합니다.

**방역물품 구입·배포**



지자체 보유기금으로 위생관리에 필요한  
방역물품을 구입·배포 합니다.

## 외식업소 코로나19 대응 요령



종업원 모두  
마스크 착용  
고객응대 직원  
투명마스크 착용



종업원, 고객원  
손 소독제 비치



직원 출근 시 체온  
확인, 이상자 발생시  
차근조치



손바닥, 손등 밑  
비누로 꼼꼼히  
씻기



테이블, 의자,  
문 손잡이,  
키오스크 등  
수시로 해당 소독



물건, 수저,  
컵시 등  
주요 식기류  
일일 소독

## 업계 애로 해소 및 대응체계 운영

어려움을 함께 나누겠습니다

**aT 내 상담센터 설치  
외식업체의 애로사항 접수**



2월 5일부터 유관기관(aT) 및 민간단체  
공동 대응반을 운영하고 있습니다.

**지속적으로 식자재 모니터링**



중국산 원자재 수입 감소로  
공급 부족이 예상되는  
품목에 대해 모니터링을 하고 있습니다.

사장님! 힘내세요!



**정부는 안심하고  
소비할 수 있는  
외식환경을  
조성하겠습니다.**

## 퇴비 부숙도 시행대비 계도기간(1년) 운영

(자료제공: 농림축산식품부 축산정책과 ☎ 044-201-2317)

**'20.3.25일부터**  
**퇴비 부숙도 시행대비 계도기간(1년) 운영**

농가별 퇴비사 협소, 장비 부족 등 문제점 진단 및 해소 위해  
부숙도 진단서를 제출 받아, 미흡한 농가에 대해 현장 컨설팅 강화

**농 협(축산단체)**

- 축산농가 홍보 및 현장 컨설팅 등 행정 지원
- 축산농가 부숙도 진단서 작성 및 제출 대행 지원

**정 부**

- 관계부처 T/F 운영을 통해 지자체 추진상황 점검, 현장 애로사항 해소 추진(계속)

**농 가**

- 농가별 퇴비 부숙도 관리 부숙도 진단서 작성
- 축사 바닥 깔짚과 퇴비대피의 수분관리, 추가적 교반, 미생물 살포 등 부숙 관리
- 교육 컨설팅-부숙도 검사 등을 통해 퇴비 부숙도 기준을 충족할 수 있도록 농가 실천력 제고

**지 자 체**

- 농가별 부숙도 진단서 추진상황을 월별 점검, 미흡한 농가에 대해서는 현장 컨설팅 지원
- 지자체 중심의 지역협의체를 통해 농가별 지원 방안 마련
- 농기계-설비 등 가용 자원 연계를 통해 농가별 문제점 해소
- 농가에 대한 부숙도 검사 지원

**계도기간 운영 행정절차**

**사전준비**

'20.4.29.까지  
퇴비 부숙도 진단서를  
지자체 축산부서에 제출

↓


**운 영**

부숙도 진단서를  
제출한 농가 대상으로  
현장 컨설팅 지원

↓

**기 간**

계도기간(1년) 운영,  
동 기간에는 행정처분 유예



## 과수화상병 예방·방제

(자료제공: 농림축산식품부 식량산업과 ☎ 044-201-2985)

### 과수화상병이란?

과수화상병은 세균병으로 사과·배·모과 등 장미과(科) 식물의 잎·꽃·가지·줄기·과일 등이 마디 부분에 타서 화상을 입은 것과 같이 되어 조직이 검거나 붉게 마르는 피해를 주어 전파속도가 빠른 식물의 병입니다.

### 병해충 신고

시·군 농업기술센터에서는 연중 농가가 과수화상병 의심주 발견 시 신고하여 조치 할 수 있도록 농가신고제를 운영하고 있습니다.

• 과수화상병 의심주 신고를 하지 않으면 과수로 50만원 이하 부과  
〔식물방역법, 제50조, '17.12.3 시행〕

전국 대표전화  
1833-8572

### 과수화상병 예방을 위한 농가 준수사항

- 청결한 과원 관리 과수화상병 예방을 위하여 과수원을 청결하게 관리
- 출입시 소독 농작업을 하는 사람의 과수원 출입 시 사람과 작업도구 수시 소독

### 소독방법

농작업 도구는 70% 알코올 또는 염소화제(차아염소산 나트륨) 0.2% 함유 희석 또는 일관락스 20배 희석액에 10초 이상 담그거나 분무기로 분무후 실풀

- 소독도구 (작업기, 전정용 등) : 소독액에 10초 이상 담그기 소독
- 분무기, 배호기, 전정기 등 대청소기구 및 가위, 낫, 오지, 삽, 작업복 등 : 분무기로 외부 접촉 부위에 수시로 소독액을 분무후 실풀

- 방화곤충 이동 제한 발생지 반경 3km 이내 사과·배 나무의 개화기(4월~5월)에 수분용 방화곤충 이동 제한
  - 안전한 접수·묘목 사용 과수나무의 접수, 묘목 등은 발생사균과 인접사균 또는 외국이나 출처가 불분명한 자원에서 유입 금지되고 발생사균 내에서 자체유통금지
  - 발생지 전재를 이동금지 과수화상병 발생 과수원의 나무 및 전재물은 과수원 밖으로 이동을 금해야 함
- ※ 과수농가는 농업기술센터의 과수화상병 예방교육에 반드시 참석하여 주시기 바라며, 전정·수정·적과 작업자의 농가 준수사항을 교육하시기 바랍니다.



## 과수화상병 통상



## 배의 병징



과꽃의 병징



잎의 병징



겨울철 가지의 병징



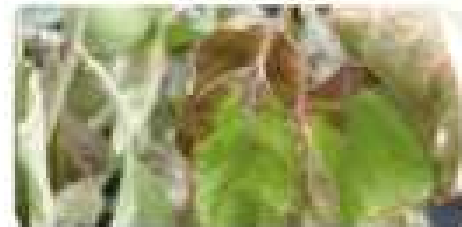
배나무 꺾임



## 사과의 병징



과꽃 및 싹의 병징



잎의 병징



가지의 병징



사과나무 꺾임

## 과수화상병 억제방제

배			사과		
생육단계	방제시기		생육단계	방제시기	
1	개화전 (전과)	3월 하순~4월 상순 (꽃눈 발아직전)	1	개화전 (전과)	4월 상순 (싹눈 발아 전)
2	개화기	4월 중순~4월 하순 (한개 이후 5일±)	2	개화기	5월 상순 (한개 이후 5일±)
3	발생지역 및 특별관리구역	4월 하순~5월 상순 (1차 개화기 방제 후 10일±)	3	발생지역 및 특별관리구역	5월 중순 (1차 개화기 방제 후 10일±)

- 품종, 지역, 기상 등 재배조건에 따라 싹눈 시기가 다를 수 있으므로 지역여건에 맞게 병목약제 싹눈
- 개화기 방제에 사용이 가능한 농약을 사용하기 및 방제, 안전사용 시기 등을 확인 후 적절하게 싹눈

## 과수화상병 발생 시 공적방제

## 비발생 지역

과수화상병 발생이 없는 시군 및 과수(사과·배) 주산지인 남부지역으로의 확산 차단을 위하여 특별관리구역으로 설정한 지역(9시·군)

- 방제방법 : 발생과원 배원, 발생주 반경 100m 이내 주변과원에서 6개월 이내 추가발병 시 해당과원 및 발생주 반경 100m 이내 가주 농작물 방제

- 특별관리구역(청주, 괴산, 공주, 아산, 문경, 세종, 예천, 영주, 봉화 및 무발생 시군)

## 관측 지역

발생지역(시·군)에 인접해 있는 주변시군(50시·군)

- 방제방법 : 발생과원 배원

- 관측지역 : 서울, 인천(인천, 강화, 옹진, 경기도 수원, 고양, 성남, 화성, 평택, 광주, 양주, 포천, 여주, 양평, 의왕, 용문군, 부천, 안산, 남양주, 안양, 시흥, 의정부, 김포, 고양, 군포, 하남, 오산, 구리, 가평, 과천, 강원(강릉, 홍천, 통천, 영월, 정선, 철원, 춘천, 동해, 태백, 속초, 삼척, 화천, 양구, 인제, 고성, 강령, 춘천, 횡성, 진천, 단양, 충남(당진, 예천, 서산)

## 발생 지역

병 발생으로 방제(제원)한 과수(사과·배)농장이 있는 시군(1시군)

- 방제방법 : 발생주 5.0% 이상 발생과원 배원 5.0% 미만 (배) 발생주만 제거 (사과) 발생주 및 발생주와 접촉주 제거

- 발생지역 : 용인, 파주, 이천, 안성, 연천, 원주, 영월, 충주, 제천, 음성, 천안

## 영농폐기물 소각 미세먼지의 또 다른 원인

(자료제공: 농림축산식품부 농촌사회복지과 ☎ 044-201-1574)



# 영농폐기물 소각 미세먼지의 또 다른 원인이 될 수 있습니다

영농폐기물·부산물 및 논·밭두렁 소각 행위는  
농촌지역 미세먼지 발생의 원인이 됩니다.

-  멀칭비닐, 하우스비닐 등 폐비닐과 폐농약 용기는  
마을 공동집하장 및 임시집하장으로 배출
-  부직포, 반사필름 등 재활용이 불가능한 폐기물은  
폐기물 종량제 봉투에 담아 수거장소로 배출
-  영농부산물은  
수거 후 분쇄하여 퇴비화하거나 로터리 처리

(과태료) 불법소각 위반 과태료(법 제68조제3항 및 시행령 별표8)  
제68조(과태료) ③다음 각 호의 어느 하나에 해당하는 자에게는 100만원 이하의 과태료를 부과한다.

 농림축산식품부

# 아프리카돼지열병 예방을 위한 국민 행동수칙

(자료제공: 농림축산식품부 구제역방역과 ☎ 044-201-2537)

## 농장 및 차량 운전자 방역 수칙

### 1. 축산농장 준수사항



▲ 농장 출입구는 항상 닫고, 외부인 출입 (가족 포함)을 엄격히 통제한다.



▲ 농장을 출입하는 차량과 사람에 대하여 철저히 소독하고, 출입현황을 기록한다.



▲ 돈사 출입 시에는 손을 씻고, 돈사별 전용 장화로 갈아 신은 후 소독을 하고 출입한다.



▲ 돼지의 이상증상(고열, 발적, 피부 충출물 등)이 있을 경우 신속히 방역당국에 신고한다. (☎ 1588-9060, -4060)



▲ 야생멧돼지 등이 출입하지 않도록 농장 외부에 울타리를 설치하고 돈사, 퇴비장 등에 조류 차단망 등을 설치한다.



▲ 돈사 틈새에 쥐 등이 출입하지 못하도록 차단망 등을 설치하고, 주기적으로 구충 구서를 한다.



▲ 소독약제는 화석배수를 준수하여 사용한다.



▲ 돈사 내·외부를 철저히 소독하고, 작업복은 2~3일 미다 주기적으로 세탁한다.



▲ 폐사체는 퇴비장 등에 버리지 말고, 냉장 시설에서 보관한 뒤 소각 업체 등을 통해 안전하게 처리한다.



## 농장 및 차량 운전자 방역 수칙

### 2. 차량 세척·소독 요령



▲ 차량 외부(특히, 휴밭이·차량바퀴 등)의 유기물 제거를 위하여 세척장비 등을 이용하여 세척한다.



▲ 세척 후에는 고압분무기 등을 이용하여 차량 외부를 소독한다.



▲ 차량 내부(운전석, 조수석, 운전대 등)에는 간이소독기를 사용하거나 스펀지에 소독제를 묻혀서 닦는 방법으로 소독을 실시한다.



▲ 운전자 및 동승자는 분무 소독 또는 대인소독기에서 소독한다.

### 3. 야생멧돼지 관련 준수사항



▲ 아프리카돼지열병이 발생한 지역의 산을 오르지 않는다.



▲ 야생멧돼지 등 야생동물에게 먹이를 주지 않는다.



▲ 이상행동을 보이는 야생멧돼지나 폐사체를 발견한 경우 국립환경과학원, 지자체, 환경부서에 즉시 신고한다.  
☎ 환경부 : 110 / 032-560-7140~7151



▲ 외부활동 후 착용했던 의복을 깨끗이 세탁하고, 샤워나 목욕을 한다.

## 해외에서 입국 시 돼지고기(가공품 포함) 가져오지 마세요!

(자료제공: 농림축산식품부 구제역방역과 ☎ 044-201-2537)

아프리카돼지열병 확산 방지를 위해  
국민 여러분 이것만은 꼭 지켜주세요

### 해외에서 입국 시 돼지고기 또는 돼지고기가 포함된 제품을 반입하지 맙시다



아프리카돼지열병  
발생국 여행 시  
축산농가 방문 자제



외국산 축산물,  
육가공품 반입 금지

- ✓ 중국·필리핀·베트남 등 아프리카돼지열병 발생국 여행 시 축산농가 방문을 자제합니다.
- ✓ 해외에서 외국산 축산물·육가공품 반입을 금지합니다.

 농림축산식품부

## 4월 제철 농산물 홍보

(자료제공: 농림축산식품부 식생활소비급식진흥과 ☎ 044-201-2274)

4월의 지금  
**제철**은 모두 옳다



### 식욕 증진 **양파**

#### ○ 버릴 것 하나 없는 양파

양파는 껍질도 잎도 식용으로 사용되고, 개운하게 먹기 적당한 수분과 특유의 달콤한 맛으로 요리의 골수에 빠지지 않고 올라가는 건강식품으로 인기가 높다.

양파에는 다양한 영양소들이 다량 함유되어 있으며, 특히 **칼슘과 철분**이 풍부하여 **뼈와 혈액**을 강화하여 **건강을 증진**할 수 있는 특성이 있다.

또한, **소화**를 돕는 **식이섬유**와 **지방**을 **분해**하고 **건강한 피부**를 **유지**하는 **비타민**이 풍부하다.

#### ○ 보관법과 맛파레시피

부패하지 않고 오래 보관하기 위해, **햇빛**이 닿지 않는 **고온** 건조, **냉장** 없이 **통풍**이 잘 되는 **상온**에서 보관하는 것이 좋다.



양파샐러드



양파수프



양파링



### 자연 영양제 **감자**

#### ○ 요리의 팔방미인 감자

현대인들은 불규칙한 식습관으로 인해 영양불균형에 노출되어 있으며 이를 예방하기 위한 방법으로 다양한 영양제를 섭취하고 있다.

감자는 **포만감**이 높아 다이어트에 도움이 될 것으로 기대받고 있으며, **사탕**보다 **3배** 많은 **식이섬유**를 함유하여 **소화**를 돕고 **건강**을 증진한다.

또한, **비타민**이 풍부하여 **영양**이 풍부하며 **소화**를 돕고 **건강**을 증진한다.

#### ○ 감자 레시피



감자샐러드



감자수프



감자칩



농림축산식품부



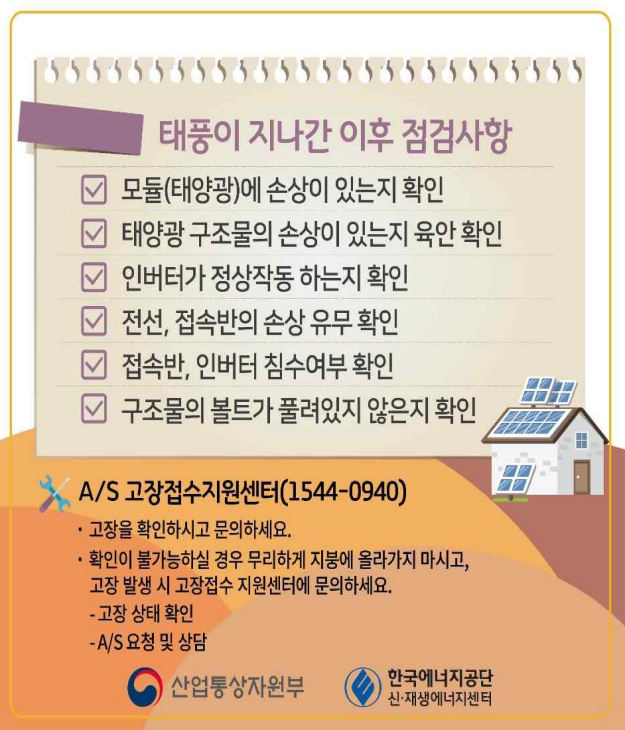
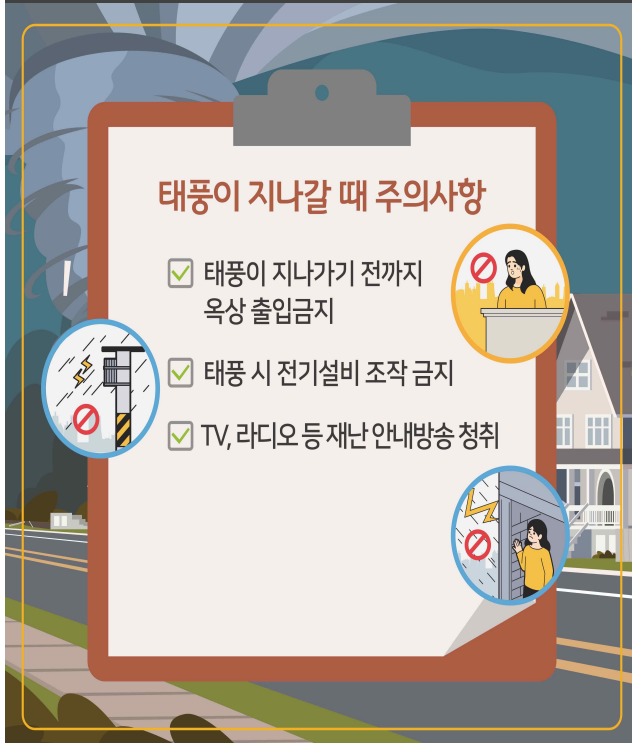
농림수산식품교육문화정보원



## 태양광 설비 풍수해 대비 안전점검 요령 안내

(자료제공: 산업통상자원부 신재생에너지정책과 ☎ 044-203-5366)

태양광 설비 소유주(또는 관리자)께서는 풍수해 집중시기 사고 예방을 위해 점검요령 및 체크리스트를 참고하시어 자체점검을 실시하여 주시기 바랍니다.





## 붙임

## 태양광 설비 안전점검 체크리스트

구분		점검사항	점검결과
공통 사항		○ 외관상 모듈 파손이나 균열이 있는가?	<input type="checkbox"/> 양호 <input type="checkbox"/> 미흡
		○ 기초부위, 지지대, 모듈 사이의 결속은 헐거움 없이 단단히 조립되어 있는가?	<input type="checkbox"/> 양호 <input type="checkbox"/> 미흡
		○ 각 지지대의 휨, 균열 등이 있는가?	<input type="checkbox"/> 양호 <input type="checkbox"/> 미흡
		○ 기초부위(콘크리트 등)의 균열 및 파손이 있는가?	<input type="checkbox"/> 양호 <input type="checkbox"/> 미흡
		○ 태양광 설비 주변 정리 상태는 양호한가?	<input type="checkbox"/> 양호 <input type="checkbox"/> 미흡
입 지 별 점 검 사 항	일 반 부 지	○ 배수시설 맨홀 및 배수로에 이물질이 있는가?	<input type="checkbox"/> 양호 <input type="checkbox"/> 미흡
		○ 경사면 배수시설이 적정하게 설치되어 있는가?	<input type="checkbox"/> 양호 <input type="checkbox"/> 미흡
		○ 지지대의 침하가 없으며, 지지대-지반의 고정상태는 양호한가?	<input type="checkbox"/> 양호 <input type="checkbox"/> 미흡
		○ 부지 내 지반침하, 토사유출, 세굴현상의 흔적이 있는가?	<input type="checkbox"/> 양호 <input type="checkbox"/> 미흡
		○ 축대의 균열, 누수 등이 있는가?	<input type="checkbox"/> 양호 <input type="checkbox"/> 미흡
	건 축 물	○ 지붕과 기초, 구조물은 헐거움 없이 단단히 결합되었는가?	<input type="checkbox"/> 양호 <input type="checkbox"/> 미흡
		○ 지붕방수에 문제는 없는가?	<input type="checkbox"/> 양호 <input type="checkbox"/> 미흡
		○ 별도의 추가하중 적재여부가 있는가?	<input type="checkbox"/> 양호 <input type="checkbox"/> 미흡

※ 점검결과 미흡사항 발생 시, 시공기업을 통해 개선 조치를 받으시기 바라며, 애로사항은 한국에너지공단 고장접수지원센터(☎1544-0940)를 통해 도움 받으시기 바랍니다.

## 코로나19에 따른 「저소득층 한시생활지원」 사업 안내

(자료제공: 보건복지부 기초생활보장과 ☎ 044-202-3053 / 보건복지상담센터 129)

- 코로나19 확산으로 인해 경제적 어려움을 겪고 계신 저소득층의 생활 안정을 위해 **상품권**(온누리 또는 지역사랑상품권 등)을 지급합니다.
- 기초생활 수급자 및 법정 차상위 계층 약 169만 가구가 대상이며, 급여자격별·가구원수별로 상품권은 차등지급됩니다.
- 저소득층 한시생활지원 대상자 및 신청방법, 지원내용 등은 다음과 같습니다.

- ▶ (대상자) '20.3월 기준 기초생활수급자(생계·의료·주거·교육급여) 및 법정 차상위 계층\* 중 하나 이상의 수급 자격을 보유한 자

\* 차상위 계층 확인, 차상위 본인부담경감, 차상위 자활급여, 차상위 장애인 연금, 차상위 장애(아동)수당 대상자

- ▶ (사업기간) '20.4~7월말(4개월)

- ▶ (지원금액) 4개월간 상품권 등 총 40~52만원 상당(1인 가구 기준)

(4개월 지급 총액 기준, 원)

수급자격	1인가구	2인가구	3인가구	4인가구	5인가구	6인가구
생계·의료급여	520,000	880,000	1,140,000	1,400,000	1,660,000	1,920,000
시설급여	1인 520,000					
주거·교육급여·차상위	400,000	680,000	880,000	1,080,000	1,280,000	1,480,000

※ 시군구별 여건에 따라 신청시기 및 신청방법, 상품권 종류 등 세부 운영사항은 달라질 수 있으니, 자세한 내용은 주소지 시군구청 또는 읍면동 주민센터를 통해 문의하시기 바랍니다.

◇ ○○시 ○○구 ○○동 기초생활보장 담당자 : ☎ 02-000-0000

◇ ○○시 ○○구 기초생활보장 담당자 : ☎ 02-000-0000

# 갑작스러운 위기가구에 긴급지원 해 드립니다!

(자료제공: 보건복지부 기초생활보장과 ☎ 044-202-3059)






## 긴급복지 지원제도

“ 위기상황에 처한 국민을 신속히 지원하여 드립니다. ”

### 👤 누가 긴급지원대상이 되나요?

**갑작스런 위기상황으로 생계유지 등이 곤란하고**

- 주소특지(또는 부소속지)의 실직, 휴·폐업 등으로 생계가 곤란한 경우
- 중한 질병 또는 부상을 당한 경우
- 국민기초생활보장법에 따른 급여가 중지된 경우 등

**소득·재산 기준(2020년) 이하인 사람**

소 득	354.2만 원(월 4인 기준)
재 산	대 도 시 18,800만 원 중소도시 11,800만 원 농 어 촌 10,100만 원
금융재산	500만 원(대, 주거지원의 경우 700만 원)

### 🏠 어떤 지원을 받을 수 있나요?

**지원종류별 지원수준(2020년)**

생 계 지 원	123만 원(월 4인 기준)
의 료 지 원	300만 원 이내
주 거 지 원	대 도 시 64만 원(월 4인 기준) 이내 중소도시 42만 원(월 4인 기준) 이내 농 어 촌 24만 원(월 4인 기준) 이내
그 밖의 지원	교육비, 연료비, 해산비, 장제비, 전기요금

**그 외 민간기관·단체 연계지원**

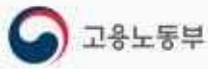


365일 24시간 긴급복지  
지원·상담 신청해 드립니다.

**보건복지상담센터 129 | 시·군·구 / 읍·면·동 신청**

## 직장 내 괴롭힘, 지금 상담 받으세요

(자료제공: 고용노동부 근로기준정책과 ☎ 044-202-7527)



서로가 존중하는 건강한 직장문화 확산

## 직장 내 괴롭힘 상담센터가 함께 합니다!



권역	운영기관	센터 전화번호	센터 주소
서울·강원	한국공인노무사회	070-4712-2670(~1)	서울 영등포구 선유로 54길 17 한국공인노무사회관 4층
서울·강원	(사)여성노동법률지원센터	0505-055-1350	서울 영등포구 경인로71길 70 백산디지털밸리 1303호
인천·경기북부	한국노동조합총연맹	032-654-9987	경기도 부천시 원미구 계남로 336 부천시근로자종합복지관 2층
경기남부	한국노동조합총연맹	031-375-9986	경기도 오산시 가장산업동로 46 오산시근로자종합복지관 2층
대전·충청	(사)한국이에이피협회	042-484-0140	대전 서구 한밭대로 592번길 3 201호
광주·전라	한국공인노무사회	062-714-2306	광주 북구 금재로 27 3층
대구·경북	한국공인노무사회	070-7404-5569	대구 수성구 동대구로 207 범일빌딩 2층 공인노무사회
부산·경남	한국공인노무사회	051-507-4442	부산 동래구 총렬대로 130 선택빌딩 2층 공인노무사회

상담 운영시간 09:00~12:00, 13:00~18:00(토요일·공휴일·근로자의 날 휴무)



## 근로자 생활안정자금 용자요건 한시 인하

(자료제공: 고용노동부 퇴직연금복지과 ☎ 044-202-7561)



### 신청대상

근로형태별	용자 신청 대상
정규직	(신청일 현재) 소속 사업장에 3개월이상 재직 중인 월평균소득 388만원 이하(20.7.31.까지) 근로자
비정규직	(신청일 현재) 소속 사업장에 3개월이상 재직 중인 근로자(단, 일용근로자는 신청일 이전 90일 이내 고용보험 근로일수 45일 이상) / 소득액과 상관없이 지원 * 비정규직 : 기간제, 단시간, 파견, 일용근로자
특수형태 근로종사자	(신청일 현재) 소속 사업장에 3개월 이상 재직 중이고 산재보험의 적용을 받는 자 / 한시적으로 소득액과 상관없이 지원(20.7.31.까지) * 특수형태근로종사자 : 보험공제모집인, 간접기계약전원, 학습지교사, 골프장캐디, 택배업무종사자, 택배서비스업무종사자, 대출모집인, 신용카드회원모집인, 전속대리운전기사 등

※ 신청제한: 한국신용정보원 연체정보 등록자(연체, 화생, 파산, 신용회복 등) 외국인·재외동포

### 용자종류 및 한도액

용자종류	신청요건	한도액
혼례비	근로자 본인 또는 자녀가 90일 이내 결혼예정 또는 혼인신고 한 경우	1,250만원
자녀 학자금	자녀가 고등학교에 재학 중인 경우	1,000만원 한도 (자녀당 연 500만원)
의료비	근로자 본인 또는 피부양자인 가족의 질병 등으로 의료기관에 입부한 비용이 발생한 경우 (산후조리원, 요양시설 포함)	1,000만원 한도 (실제 발생비용 내)
부모 요양비	근로자가 부양하는 본인 및 배우자의 부모 또는 조부모가 노인성 질환(치매, 노인성 난청 등)으로 진단되어 요양이 필요한 경우	1,000만원 한도 (대상인당 연 500만원)
장례비	근로자 본인, 배우자, 근로자가 부양하는 본인 및 배우자의 부모 또는 조부모가 사망한 경우	1,000만원
임금감소 생계비	위기경보(경계~심각)기간 특정 월의 소득이 위기경보(경계) 직전 3개월간 월평균소득 대비 30% 이상 감소한 경우	1,000만원 한도 (감소임금 내)
소득 생계비	개인 사정으로 인한 휴직, 사업구조 등으로 소득이 감소하고, 용자 대상 월 소득이 직전 달의 월소득에 비해 30%이상 감소한 경우	200만원
임금채불 생계비	신청일 현재 재직 중이거나 6개월 이내에 임금채불사업장에서 퇴직한 근로자로서 연간소득액이 5,700만원 이하이고 용자신청일 이전 1년동안 1개월 분 이상 임금(휴업수당, 퇴직급여 포함)이 채불된 경우	1,000만원 한도 (채불임금 내 또는 퇴직 전 최종 3월분 임금과 최종 3년 퇴직급여 중 미지급금)

※ 2종류 이상 용자신청 시 1인당 총 용자한도액은 2,000만원

### 용자조건

- 연리 1.5%
- 1년 거치 3년 또는 1년 거치 4년 매월균등분할(선택)  
- 소득생계비는 1년 거치 1년 상환(고정)
- 근로복지공단 신용보증지원제도 이용(보증료 연 0.9~1% 신청인 부담)

### 문의·상담

근로복지넷  
www.workdream.net

근로복지공단 콜센터  
1588-0075



고용노동부



근로복지공단



복권위원회

이 사업은 복권 및 복권기금법에 따라 기획재정부 복권위원회 복권기금으로 조성 지원됩니다.

## 공동주택가격 열람 안내

(자료제공: 국토교통부 부동산평가과 ☎ 044-201-3431)

2020. 1. 1. 기준 공동주택(아파트·연립·다세대)가격에 대한 열람을 실시하오니 부동산공시가격알리미(www.realtyprice.kr)와 시·군·구(읍·면·동) 민원실을 통해 열람하시고 필요시 **이의신청**하여 주시기 바랍니다.

### □ 열람기간 및 방법

- (공시 및 이의신청\*기간) 2020년 4월 29일 ~ 5월 29일 (공시일 : 4월 29일)  
\* 공시 후에 공동주택가격에 이의가 있는 자의 권리보호를 위한 사후적 절차
- (방법) 부동산공시가격알리미(www.realtyprice.kr) 또는 공동주택 소재지의 시·군·구(읍·면·동) 민원실 이용

### □ 이의신청

- (이의신청 기간) 2020년 4월 29일 ~ 5월 29일 (공시일 : 4월 29일)
- (제출자) 공동주택가격에 이의가 있는 자
- (제출처) 부동산공시가격알리미(www.realtyprice.kr), 공동주택 소재 시·군·구(읍·면·동) 민원실, 국토교통부(한국감정원 각 지사)
- (제출방법) 부동산공시가격알리미(www.realtyprice.kr)의 “이의신청-인터넷 이의신청”에서 이의신청하거나, 시·군·구(읍·면·동) 민원실에 비치된 소정양식(이의신청서 및 개인정보 수집·이용동의서)을 작성하여 우편·방문 또는 팩스로 제출

### □ 처리결과 회신

- 이의신청 하신 공동주택에 대해서는 공정하게 재심사하여 적정성 재검토 후 그 처리결과를 우편 또는 부동산공시가격알리미(www.realtyprice.kr)를 통해 회신드립니다

**자금조달계획서 제출이 확대 · 강화됩니다**

(자료제공: 국토교통부 토지정책과 ☎ 044-201-3407)

[illegible]



## 광역알뜰교통카드 홍보

(자료제공: 국토교통부 대도시권광역교통위원회 광역교통요금과 ☎ 044-201-5082)

- **(알뜰카드란?)** 대중교통(버스, 지하철) 정류장까지의 보행·자전거 이동 거리에 따라 마일리지(최대 20%)를 지급, 카드사 할인(10%)도 제공!
- **(가능지역은?)** 부산, 대구, 인천, 광주, 대전, 울산, 세종, 경기(전 지역) 및 서울, 충북, 전북, 경북, 경남(일부지역) / \*자세한 사항 홈페이지 참조
- **(사용방식은?)** 카드발급(홈페이지 [alcard.kr](http://alcard.kr)) 후 전용 App을 통해 사용!



광역알뜰교통카드

### 광역알뜰교통카드로 대중교통비 최대 30% 할인 받으세요!

출발! 도착!

보행&자전거 대중교통 이용 보행&자전거

대중교통을 이용할 때,

걸은 만큼 + 탄 만큼 → 마일리지 적립

자세한 내용은 광역알뜰교통카드 홈페이지 : [alcard.kr](http://alcard.kr)





## 4월 청명·한식(4.4~4.5) 대형산불조심, 작은 관심이 큰 재앙을 막습니다.

(자료제공: 산림청 산불방지과 ☎ 042-481-4253)

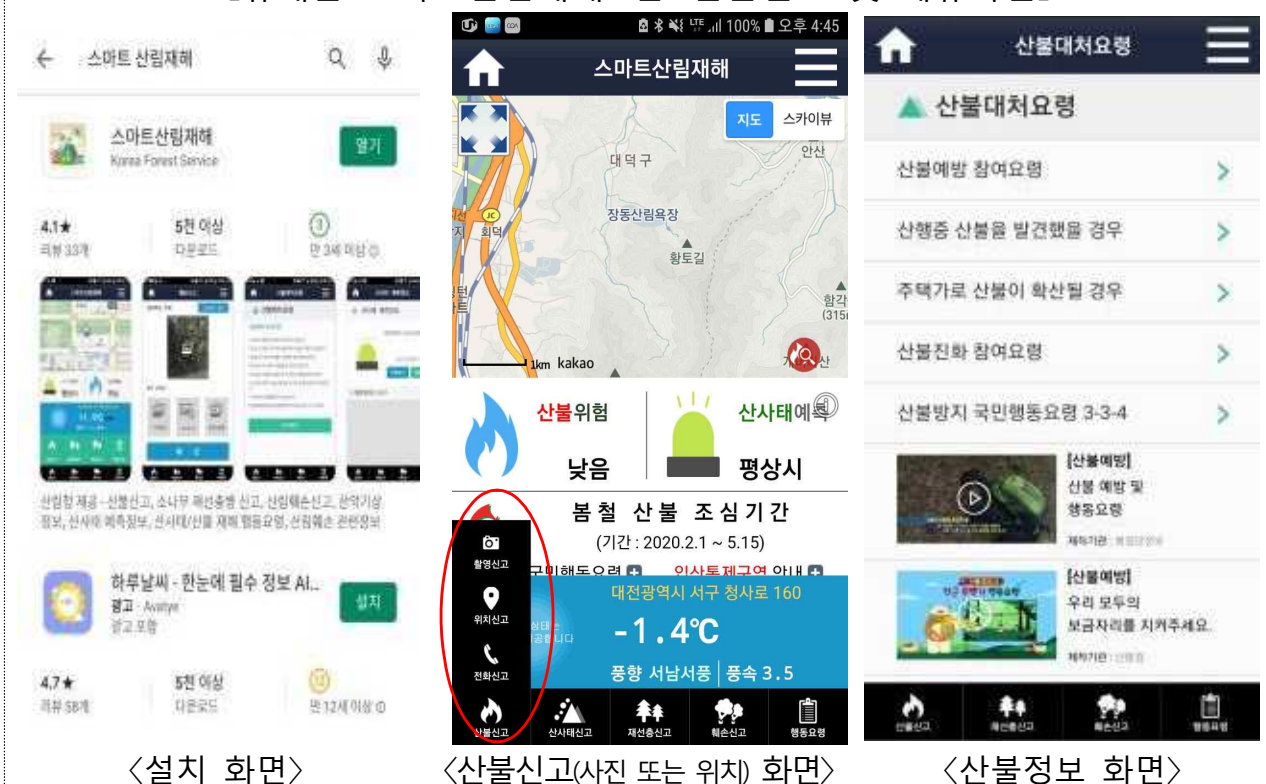
- 연간 산불피해 면적의 95%(발생건수의 66%)가 3~4월에 집중 발생되고 있으며, 산불은 주로 논밭두렁·농업부산물 등 소각 중 발생하거나, 산행 시 흡연, 불법취사 등 입산자 부주의로 발생하고 있습니다.
- 지난해 4월 강원 동해안 지역의 대형산불로 2명의 사상자와 1,291억원의 재산피해, 566세대 1,289명의 이재민이 발생하였고, 여의도 면적의 10배에 가까운 산림이 잿더미로 변했습니다.
- 산불예방을 위한 국민 여러분의 깊은 관심과 참여를 통해 산불로부터 우리의 숲을 잘 지켜 나갈 수 있도록 다음사항을 협조하여 주시기 바랍니다.
  - 첫째, 산림과 가까운 곳에서는 논·밭두렁을 태우거나 각종 쓰레기를 소각하지 말아 주시기 바랍니다.
    - ※ 산림으로부터 100미터 이내에서 불 피우는 행위가 일체 금지
  - 둘째, 입산통제구역이나 폐쇄된 등산로는 출입을 자제하고, 입산 시에는 라이터, 버너 등 인화성 물질은 소지하지 말아 주시기 바랍니다.
    - ※ 산행 전에 입산 가능 여부를 산림청 홈페이지나 인터넷포털(네이버) 지도에서 사전 확인
  - 셋째, 산림 또는 산림과 가까운 곳에서는 담배를 피우거나 담배꽂초를 버리는 행위를 하지 말아 주시기 바랍니다.
  - 넷째, 산불을 발견한 때에는 산림청(042-481-4119), 소방관서(119) 또는 가까운 산림부서 및 스마트산림재해 '앱'으로 신속하게 신고하여 주시기 바랍니다.
- 정부에서는 산불을 낸 사람은 고의나 실수를 불문하고 관계법령에 따라 철저히 단속하여 엄중 처벌하고, 방화범은 끝까지 추적하여 검거하겠습니다.
  - ※ 과실로 산림을 태운 자 : 3년 이하의 징역이나 3,000만원 이하의 벌금

## 참고 1

## 스마트산림재해 '앱' 설치 및 신고방법 안내

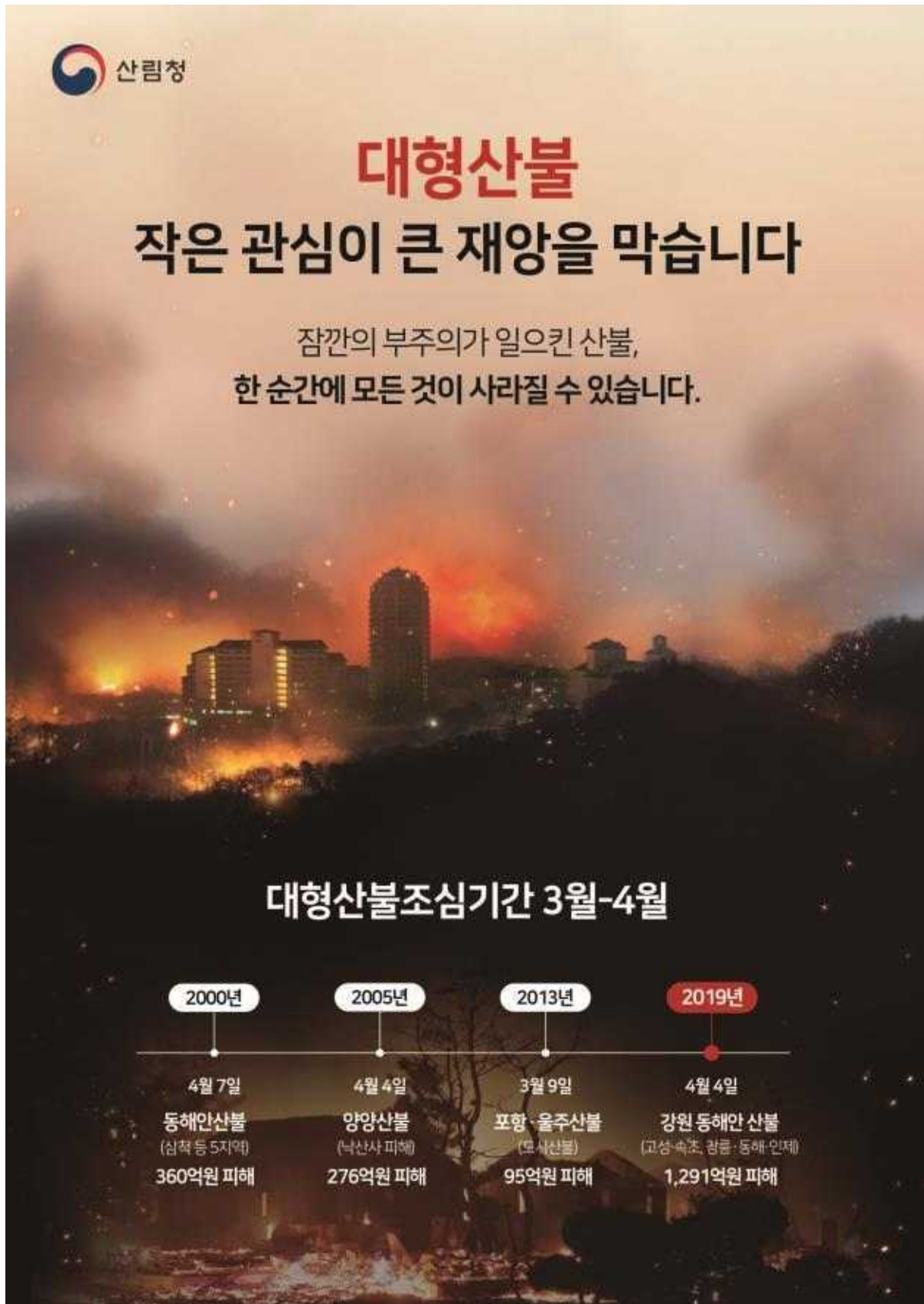
- Google Play에 '스마트산림재해' 검색 후 설치
  - 산림분야 대표적 재난인 '산불'과 '산사태' 발생 시 정확한 위치신고, 대처요령, 재난 진행상황, 기상정보 등을 실시간 확인
- 산불신고를 할 경우 사진촬영<sup>①</sup> 및 웹 지도를 이용한 위치신고<sup>②</sup>와 직통전화 연결<sup>③</sup> 등 편리한 방법으로 신고 가능
- 전국 입산통제구역 안내 및 산불대처 요령 등 정보제공
  - 입산가능 등산로 검색기능, 주택가로 산불이 확산될 경우 및 산행 중 산불을 발견했을 경우 대처요령 등 안내

【휴대폰 스마트산림재해 '앱' 산불신고 및 메뉴화면】



## 참고 2

## 산불예방 캠페인



**산림청**

# 대형산불

## 작은 관심이 큰 재앙을 막습니다

잠간의 부주의가 일으킨 산불,  
한 순간에 모든 것이 사라질 수 있습니다.

### 대형산불조심기간 3월-4월

연도	발생 일자	산불 명칭	피해 지역	피해액
2000년	4월 7일	동해안산불	(삼척 등 5지역)	360억원 피해
2005년	4월 4일	양양산불	(낙산사 피해)	276억원 피해
2013년	3월 9일	포항·울주산불	(포항산불)	95억원 피해
2019년	4월 4일	강원 동해안 산불	(고성·속초, 청진·동해·인제)	1,291억원 피해





## 반려동물 판매업체, 법을 준수하지 않은 계약서 교부 많아요

(자료제공: 공정거래위원회 한국소비자원 정보교육국 ☎ 043-880-5744)

**반려동물 판매업체,  
법을 준수하지 않은  
계약서 교부 많아요!**

반려동물 소비자 피해는  
**1372 소비자상담센터**  
(국번없이 1372)로  
전화하세요!

**<계약서>**  
동물보호법  
이준수

한국소비자원  
영광드림



**반려동물 구입 시 주의사항은?**

- ✓ **동물판매업체에서 반려동물 구입 시 품종, 색상, 특징을 확인합니다.**  
동물판매업체에서 품종, 색상, 특징 등 동물 정보 제공 여부를 확인할 수 있어요.  
(동물판매업체에서 품종, 색상, 특징 등 동물 정보 제공 여부를 확인할 수 있어요.)
- ✓ **계약서에 '동물보호법'에 따른  
오류가 없는 내용이 기재되어 있는지 확인합니다.**  
계약서에 품종, 색상, 특징 등 동물 정보 제공 여부를 확인할 수 있어요.  
(계약서에 품종, 색상, 특징 등 동물 정보 제공 여부를 확인할 수 있어요.)
- ✓ **반려동물 구입 직후 동물에게 건강상의 문제가 생길 경우에  
대응할 수 있는 대처 방법을 확인합니다.**  
반려동물 구입 후에는 동물에게 질병 발생 또는 사망 등 건강상의 문제가 생긴 경우  
판매업체의 처리 방법이 소비자원에게 도움을 줄 수 있는지 확인하세요.

한국소비자원  
영광드림

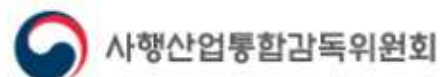
## 불법도박 금지 및 신고 안내

(자료제공: 사행산업통합감독위원회 조사홍보과 ☎ 02-3704-0554)



**호기심에서 시작한  
불법 스포츠 도박!  
범죄 행위의 시작입니다**

 '불법 스포츠' 도박은 이제 그만  
건강한 스포츠로 미래의 꿈과 희망을 키우세요!



불법 스포츠 도박은 범죄행위이므로 절대 해서는 안됩니다!

불법 사행행위 신고  
(포상금 최대 5천만 원)

**1855-0112**

도박문제 전문 상담  
(365일 24시간 운영)

**1336**

## 5월의 독립운동가 유찬희·유기석·유기문 선생

(자료제공: 국가보훈처 공훈관리과 ☎ 044-202-5780)

국가보훈처(처장 박삼득)는 광복회, 독립기념관과 공동으로 유찬희(1884.8.8~1930.2.13) 선생과 두 아들 유기석(1907.1.12~1980.11.27)·유기문(1910~미상) 선생을 2020년 5월의 독립운동가로 선정하였다.

유찬희 선생은 1883년 8월 8일 황해도에서 출생하였다. 1913년 경 북간도에서 간민회 등에 참여하여 독립운동을 전개하였으며, 1919년 3월에는 조선독립기성총회와 충열대를 조직하였다. 1923년 12월, 중국 돈화현에서 수전(水田)을 개발하고 조선독립을 위한 항일사상을 고취하는 동성노농공사(東省老農公司)의 간사(幹事)로 활동하였다. 이후 블라디보스톡, 연해주 일대에서 독립운동을 펼쳤으나 위암에 걸려 1930년 귀국, 서울 세브란스병원에서 치료를 받다가 별세하였다.

큰 아들 유기석 선생은 1930년 4월 상해에서 유자명(柳子明) 등과 아나키즘 단체 남화인청년연맹(南華韓人靑年聯盟)을 결성하고 의열투쟁을 촉구하였다. 동년 6월에는 천진에서 대한독립당주비회가 창간한 『한국의 혈』의 고문으로 활동하며 안창호의 대독립당 결성 운동을 후원하였다. 1938년 김구(金九) 및 남화한인연맹원과 협력하여 일본 군함 출운환(出雲丸)호 폭침(爆枕)과 상해지역 일본 책임자 곡정지(谷正之) 공사의 암살을 시도하였다. 1943년 조선민족혁명당에 입당하여 중앙집행위원에 선임되었으며, 1944~1945년 남경(南京)에서 광복군(光復軍) 제3정모분처의 대장으로 초모활동(招募活動)을 전개하였다. 광복 후 중국에서 교수로 재직하면서 후학을 양성하였으며 1980년 별세하였다.

둘째 아들 유기문 선생은 1931년 11월 남화한인청년연맹의 의열투쟁조직인 흑색공포단(黑色恐怖團) 결성에 주도적인 역할을 하였으며, '천진(天津)투탄의거'와 '육삼정(六三亭)의거', 변절자에 대한 숙청 등의 의열투쟁을 전개하였다. 또한 1935년 5월 흑색공포단의 엄순봉과 이규호가 상해거류민회장 이용로(李容魯)와 친일파 옥과빈을 처단한 사건에 참가하였다. 선생은 체포되지 않아 소재불명(所在不明)으로 기소 중지되었으며, 이후 선생의 행적은 알려지지 않고 있다.

위와 같이 유찬희 선생과 그의 두 아들 유기석·유기문 선생은 조국의 독립을 위해 헌신 희생한 부자(父子) 독립유공자이다.

정부에서는 세 분의 공훈을 기리어 유찬희 선생에게는 2010년 독립장을 유기석 선생에게는 2008년 독립장을, 유기문 선생에게는 2010년 애족장을 추서하였다.



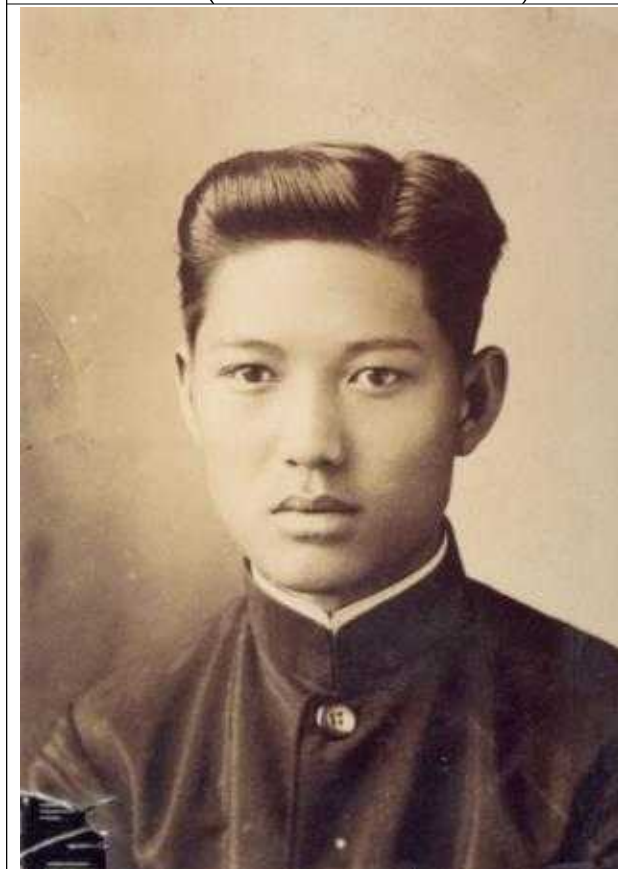
## 【 첨부 】 관련 이미지(후손 제공)



유찬희(1884.8.8 ~1930.2.13)



유기석(1907.1.12~1980.11.27)



유기문(1910~미상)



## 5월의 6·25전쟁영웅 김재현·현재영·황남호 기관사

(자료제공: 국가보훈처 제대군인지원과 ☎ 044-202-5715)

### ◆ 기관차 몰고 적진 한복판으로 나라를 위해 헌신하다 ◆

국가보훈처는 ‘김재현’ 철도 기관사, ‘현재영·황남호’ 철도 부기관사를 5월의 6·25전쟁영웅으로 선정하였다.

- ‘김재현’ 철도 기관사, ‘현재영·황남호’ 철도 부기관사는 미군 결사대 30여명과 함께 ‘윌리엄 딘 미군 소장 구출작전’ 수행 중 적의 기습에 의해 김재현 기관사는 순직, 현재영 부기관사는 팔에 관통상을 당함.
- 기관사 김재현과 부기관사 현재영, 황남호는 1950년 7월 19일 충북 영동역에서 군수물자 후송작전에 참여하던 중, 미군 결사대 30여명을 기차에 태우고 이미 북한군이 점령한 대전까지 가서 “윌리엄 딘 미군 소장을 구출 하라”는 명령을 받았다.
- 기관차가 대전~세천 구간을 지날 무렵 북한군의 기습을 받고 미군 27명이 전사하였고 김재현 기관사는 전신에 8발의 총상을 입고 장렬히 순직하였다.
- 현재영 부기관사도 팔에 관통상을 당하고 쓰러져 황남호 부기관사가 기관차를 운전하여 옥천역까지 퇴각하였다.
- 김재현 기관사, 현재영·황남호 부기관사는 공로를 인정받아 미국 국방장관 특별민간공로훈장을 받았으며,
- 김재현 기관사는 철도인 최초로 국립서울현충원 장교묘역에 안장
- 현재영 부기관사는 ‘10년 대전현충원에 안장
- 황남호 부기관사는 ‘16년 임실호국원에 안장되었다.

	<p>김 재 현 기관사</p> <p>(1923. 9.21. ~ 1950. 7.19.)</p> <p>상훈 : 美 국방장관 특별민간공로훈장('12)</p>
	<p>현 재 영 부기관사</p> <p>(1928. 3.29. ~ 2010. 7.19.)</p> <p>상훈 : 美 국방장관 특별민간공로훈장('15)</p>
	<p>황 남 호 부기관사</p> <p>(1928. 12.29. ~ 2006. 1.27.)</p> <p>상훈 : 美 국방장관 특별민간공로훈장('15)</p>

## 5월의 현충인물 정요한 의사자

(자료제공: 국가보훈처 국립대전현충원 현충과 ☎ 042-820-7062)

- 국립대전현충원(원장 임성현)은 2020년 5월의 현충인물로 정요한(1986.3.26.~2010.1.2.) 의 사자를 선정했다.
- 1986년 서울에서 태어난 정요한 의사자는 거의 모든 운동에 탁월한 능력을 보 일 정도로 건강한 신체와 강한 정신력을 지니고 있었다. 성균관대학교 스포 츠과학부에 진학한 정요한 의사자는 평소에도 어려운 사람을 볼 때마다 그냥 지나치지 않고 돕는 강한 의협심도 소유하였다.
- 정요한 의사자는 평소 사랑의 자원봉사 활동을 몸소 실천하던 모범청년으로서 2009년 12월 27일 서울 소재의 서현교회 청년 18명과 함께 말레이시아 사라왁주 보 르네오섬에 있는 밀림의 원주민 마을로 자원봉사 활동을 떠났다. 2010년 1월 1일 사고 당일에 자원봉사단원들과 함께 해변을 산책하다 예상치 못하게 밀 어닥친 강한 파도에 휩쓸린 한국여성 3명을 구하려, 故 김성현 의사자와 함께 죽 음을 무릅쓰고 바다 속으로 뛰어들어 혼신의 노력으로 3명의 여성들은 구조하였 으나 정작 본인은 목숨을 잃어 살신성인의 정신을 몸소 실천하였다.
- 정부는 2010년 제3차 의사상자심사위원회를 개최하여 살신성인의 용기와 행 동을 몸소 실천한 故 정요한 군을 의사자로 인정하였고, 현재 정요한 의사자는 대전 현충원 의사상자 묘역에 안장되어 있다.



정요한 의사자



정요한 의사자 묘소



## 5월의 호국인물 한신(韓信) 육군대장

(자료제공: 전쟁기념관 기획홍보팀 ☎ 02-709-3108)

故 한신 육군대장은 1922년 12월 27일 함경남도 영흥(永興)에서 아버지 한국섭(韓國燮)과 어머니 김대아(金大娥)의 3남매 중 장남으로 태어났다. 함흥공립고등보통학교 졸업 후 일본 주오대학(中央大學) 법학과에 입학해 수학하던 중 태평양전쟁으로 귀국하였다. 그러나 일제의 강압에 못이겨 1944년 사병(士兵)으로 입대, 간부 후보생이 되어 견습사관(見習士官) 중 광복을 맞아 고향으로 돌아왔다. 1946년 월남 후, 국방경비사관학교(現 육군사관학교) 제2기로 입교하여 육군 소위로 임관했다.

6·25전쟁이 발발하자 그는 수도사단 1연대장으로서 최초 의정부전투를 시작으로 한강방어선전투, 진천전투, 안강·기계전투, 38선 북진작전, 대관령전투 등 수많은 격전지에서 명성을 떨쳤다. 특히 낙동강 최후방어선의 요충지였던 안강·기계지역에서는 철수명령에도 불구하고 끝까지 진지를 사수하여 북한군 12사단의 공세를 저지함으로써 국군의 방어선 유지와 반격작전 여건 조성에 결정적인 공훈을 세웠다. 또한 중공군의 춘계공세가 한창이던 1951년 5월 22일, 동해안의 전략적 요지인 대관령전투에서는 1개 사단 규모의 중공군과 2일간의 처절한 사투 끝에 격퇴함으로써 적의 남하를 저지하고 전세를 역전시키는데 기여하였다.

6·25전쟁 이후에는 수도사단장, 6군단장, 1군사령관, 합참의장 등의 요직을 맡아 ‘잘 먹이고, 잘 입히며, 잘 재우는’ 사병복지의 구현과 이를 통한 교육훈련 제일주의를 실현함으로써 군의 기강확립과 강군 육성에 헌신했다. 특히 합참의장 재직 시에는 국군 현대화 계획을 입안하여 자주국방의 기틀을 세우는 등 큰 업적을 남겼다. 나라와 군 발전을 위해 평생을 바친 그는 청림결백의 표상과 국군의 사표(師表)로 불리며 존경을 받았다. 1996년 5월 6일 향년 74세를 일기로 타계했으며, 서울 국립현충원 장군묘역에 안장되었다.

정부는 그의 전공과 헌신을 기려 1953년 8월 27일 국군 최고의 무공훈장인 태극무공훈장(훈기번호 제124호)을 수여하였다.