

전라남도 감염병 주간소식

제 57호

CONTENTS

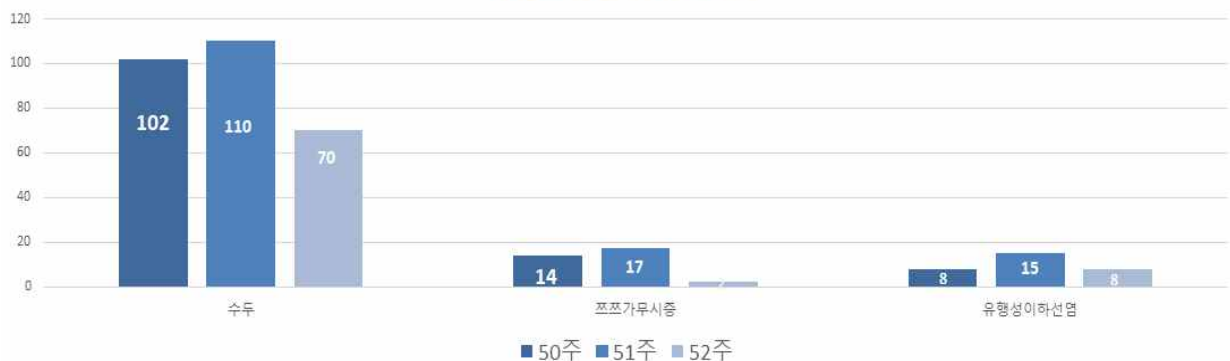
- 01 주간 감염병 동향(전라남도, 국외)
- 02 주간 법정감염병 신고현황
- 03 주간 표본감시감염병 신고현황
- 04 겨울철 감염병(카드뉴스)

1. 주간 감염병 동향

전라남도

- 수두 70건, C형간염 15건, 유행성이하선염 8건, CRE 4건, 성홍열 2건, 찰진가무시증 2건, 신증후군출혈열 2건, 세균성이질 1건, A형간염 1건, 홍역 1건, B형간염 1건, 렙토스피라증 1건 신고

다빈도 감염병 신고현황



- 인플루엔자 지속적 증가 추세
- 의사환자분율: 25.4명(49주차) → 34.5명(50주차) → 43.8명(51주차)
 - 특히 13-18세(의사환자분율: 50주차 56.7명 → 51주차 536.1명)에서 증가 추세를 보이며 집단생활을 하는 중·고등학교에서 각별한 주의와 관심이 필요함
 - 예방수칙: 올바른 손씻기와 기침예절 실천, 씻지 않은 손으로 눈, 코, 입 만지지 않기 등

국 외

- 뎅기열: 대부분의 국가에서 감소세로 전환하였으나 일부 동남아시아(싱가포르, 베트남, 스리랑카, 말레이시아 등) 국가에서 높은 발생 지속
- 수막구균성 수막염: (노르웨이) 남서부 스타방에르(Stavanger)에서 18세 여학생 1명 사망 보고

2. 주간 법정 감염병 신고현황

구분		주간현황 (2019)						누적신고현황 (1-52주)					지난해 신고현황		
		이번주	이전 4주				증감 ¹⁾	올해	이전 3년			증감 ²⁾	2018년		
			52주	51주	50주	49주			48주	2019	2018		2017	2016	전남
1군	콜레라	0	0	0	0	0		0	0	0	0		0	0	2
	장티푸스	0	1	0	0	0	▼	3	11	4	5	▼	11	7	247
	파라티푸스	0	1	0	0	0	▼	1	3	5	3	▼	3	1	53
	세균성이질	1	0	0	0	2	▼	10	10	4	9	▲	9	6	223
	장출혈성대장균감염증	0	0	0	0	1	▼	13	7	7	6	▲	6	12	139
	A형간염	1	2	1	2	2	▼	164	31	105	201	▲	31	38	2,451
2군	디프테리아	0	0	0	0	0		0	0	0	0		0	0	0
	백일해	0	0	0	1	2	▼	34	37	12	8	▲	38	46	953
	파상풍	0	0	0	0	0		2	6	6	4	▼	6	0	31
	홍역	1	1	0	0	0		13	1	0	0	▲	1	0	27
	유행성이하선염	8	15	8	16	7	▼	622	773	822	770	▼	766	565	19,253
	풍진	0	0	0	0	0		1	2	0	1		2	1	31
	폴리오	0	0	0	0	0		0	0	0	0		0	0	0
	일본뇌염	0	0	0	0	0		2	1	0	2	▲	1	2	17
	수두	70	110	102	96	141	▼	3,112	3,911	3,355	2,451	▼	3,891	4,143	96,471
	급성B형간염	1	0	0	1	0		19	19	18	21	▼	19	10	410
	B형해모필루스인플루엔자	0	0	0	0	0		0	0	0	0		0	0	2
	폐렴구균	0	2	0	1	0	▼	13	19	16	13	▼	19	8	678
3군	말리리아	0	0	0	0	0		0	6	3	9	▼	6	5	587
	성홍열	2	2	3	4	1	▼	238	616	836	558	▼	605	761	15,783
	한센병	0	0	0	0	0		0	0	0	0		0	0	6
	수막구균성수막염	0	0	0	0	0		0	0	0	0		0	0	14
	레지오넬라증	0	0	0	1	0	▼	17	7	2	5	▲	7	1	296
	비브리오패혈증	0	0	0	0	0		7	4	3	6	▲	4	0	49
	발진티푸스	0	0	0	0	0		0	0	0	0		0	0	0
	발진열	0	0	0	0	0		2	3	2	2	▼	3	1	18
	쯔쯔가무시증	2	17	14	24	42	▼	665	1,083	1,626	1,766	▼	1,077	169	6,754
	렙토스피라증	1	0	0	0	1		16	14	8	26		14	5	146
	브루셀라증	0	0	0	0	0		1	1	0	0	▲	1	0	34
	탄저	0	0	0	0	0		0	0	0	0		0	0	0
	공수병	0	0	0	0	0		0	0	0	0		0	0	0
	신증후군출혈열	2	1	1	4	3	▼	78	59	101	90	▼	59	6	499
	매독(1기)	0	0	1	0	2	▼	27	21	38	57	▼	21	80	1,572
	매독(2기)	0	0	0	0	1	▼	8	11	26	9	▼	10	9	681
	매독(선천성)	0	0	0	0	0		0	1	1	0	▼	1	0	29
	CJD /vCJD	0	0	0	0	2	▼	4	0	1	0	▲	0	4	77
	C형간염	15	12	17	14	8	▼	685	938	618	0	▲	923	271	11,023
	반코마이신내성황색포도알균(VRSA)감염증	0	0	0	0	0		0	0	0	0		0	0	0
카바페넴내성장내세균속군중(CRE)감염증	4	2	6	6	8	▼	349	159	93	0	▲	159	131	11,923	
4군	황열	0	0	0	0	0		0	0	0	0		0	0	0
	댕기열	0	0	0	0	0		2	4	4	5	▼	5	2	194
	바이러스성출혈열	0	0	0	0	0		0	0	0	0		0	0	0
	큐열	0	0	0	0	0		30	35	7	7	▲	34	15	319
	라임병	0	0	0	0	0		2	1	0	1	▲	0	0	33
	유비저	0	0	0	0	0		0	0	0	0		0	0	2
	치쿠니아열	0	0	0	0	0		1	0	0	0	▲	0	0	11
	중증열성혈소판감소증후군(SFTS)	0	0	0	0	0		16	17	19	9	▲	16	0	259
	중동호흡기증후군(MERS)	0	0	0	0	0		0	0	0	0		0	0	1
	지카바이러스감염증	0	0	0	0	0		1	0	1	2		0	0	6

1) 이전 4주 신고 건수 중 최댓값 대비, 2) 이전 3년 평균 신고 건수 대비

- 감염병의 예방 및 관리에 관한 법률에 근거하여 국가감염병감시체계를 통하여 보고된 감염병 환자 발생 신고를 기초로 집계됨
- 의료기관 신고일 기준으로 집계함
- 감염병별 신고 범위에 따라 감염병환자, 감염병의사환자, 병원체보유자가 포함될 수 있음
- 52주(2019.12.22.~2019.12.28.) 감염병 신고현황은 2019.12.31.(화) 질병관리본부 감염병포털에 보고된 자료를 기준으로 작성
- 2019년 통계자료는 변동 가능한 잠정통계임
- 최근 5년간 발생이 없었던 페스트, 두창, 보툴리눔독소증, 중증급성호흡기증후군, 동물인플루엔자 인체감염증, 신종인플루엔자, 야토병, 웨스트나일열, 진드기매개뇌염, 신종감염병 증후군은 제외함
- C형간염은 2017년 6월 이전은 표본감시, 6월 이후는 전수감시감염병으로 변경됨
- VRSA 감염증, CRE 감염증은 2017년 6월 이후 전수감시감염병으로 지정됨

3. 주간 표본감시 현황

- 51주(2019.12.15.-2019.12.21.)감염병 신고현황은 2019.12.31.(화) 질병관리본부 질병보건통합관리시스템 표본감시 웹보고 및 2019 감염병 표본감시 51주차 주간소식지자료를 기준으로 작성
- 표본감시 참여기관의 의사환자 감시 자료를 보고 시점 기준으로 분석한 잠정통계로 변동 가능함

인플루엔자

- 51주차 인플루엔자 의사환자 발생은 1,000명 당 43.8명으로 전주(34.5명)대비 증가
- 주별 인플루엔자 의사환자(ILI) 현황(2019-2020절기)

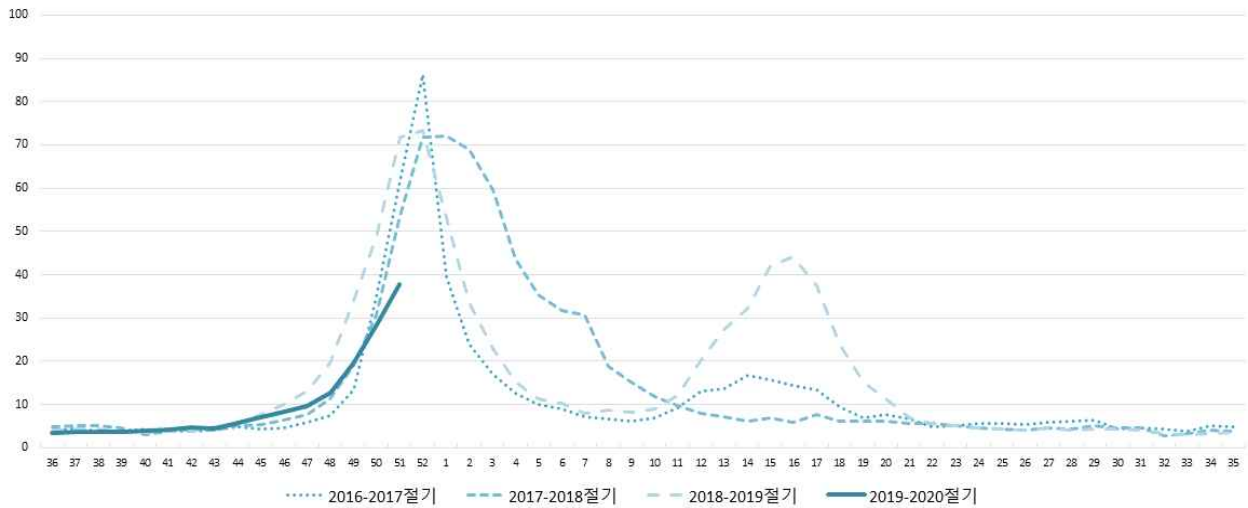
구분	주별			
	2019년 51주차	2019년 50주차	2019년 49주차	2019년 48주차
전국	37.8	28.5	19.5	12.7
전남	43.8	34.5	25.4	13.3

- 51주차 연령별 인플루엔자 의사환자(ILI) 현황(2019-2020절기)

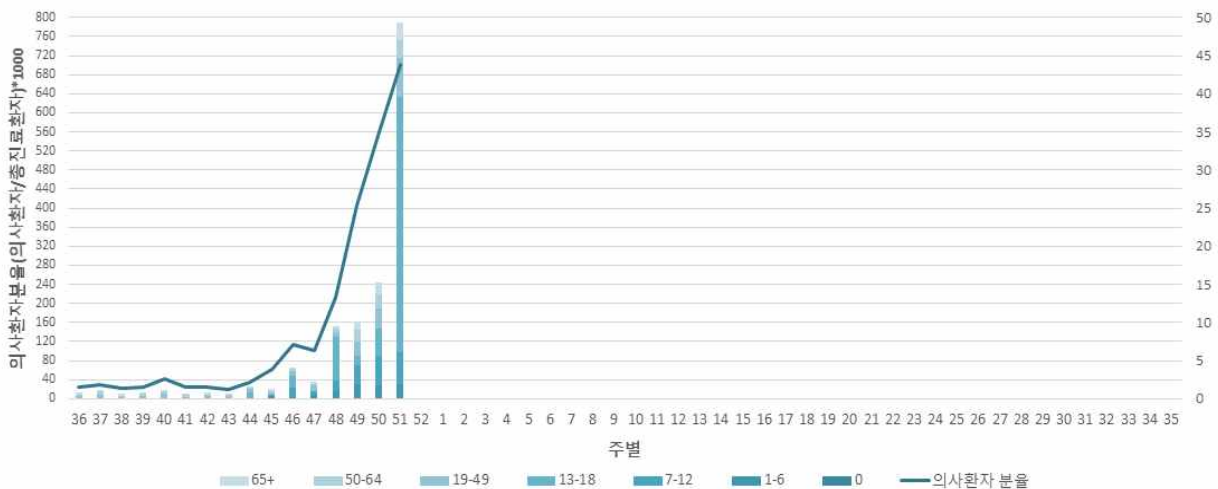
구분	0세	1-6세	7-12세	13-18세	19-49세	50-64세	65세이상
전국	12.7	47.7	102.2	61.3	35.4	16.4	6.0
전남	0	31.8	66.2	536.1	80.6	37.7	37.7

* 단위(인플루엔자 의사환자수/진료환자 *1000명)

최근4절기 인플루엔자 의사환자 분율(전국)



2019-2020절기 인플루엔자 의사환자 분율(전남)



3. 주간 표본감시 현황

장관감염증

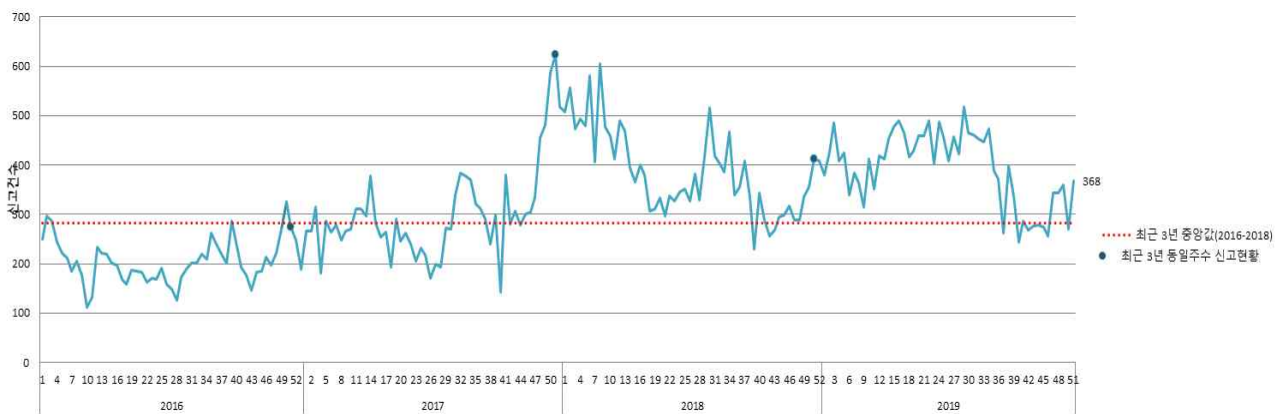
- ☑ 51주차 바이러스성 장관감염증 환자는 환자 2명으로 전주(0명)대비 증가
- ☑ 51주차 세균성 장관감염증 환자는 환자 12명으로 전주(7명)대비 증가
- ☑ 주별 바이러스성 장관감염증 환자 신고 현황

구분	그룹A형 로타바이러스		아스트로바이러스		아데노바이러스		노로바이러스		사포바이러스	
	전국	전남	전국	전남	전국	전남	전국	전남	전국	전남
2019년 49주	24	0	11	0	12	0	170	0	9	0
2019년 50주	31	0	14	0	5	0	319	0	5	0
2019년 51주	36	0	5	0	9	0	207	1	4	1
2019년 누적	2,789	37	784	2	541	1	5,334	61	490	1

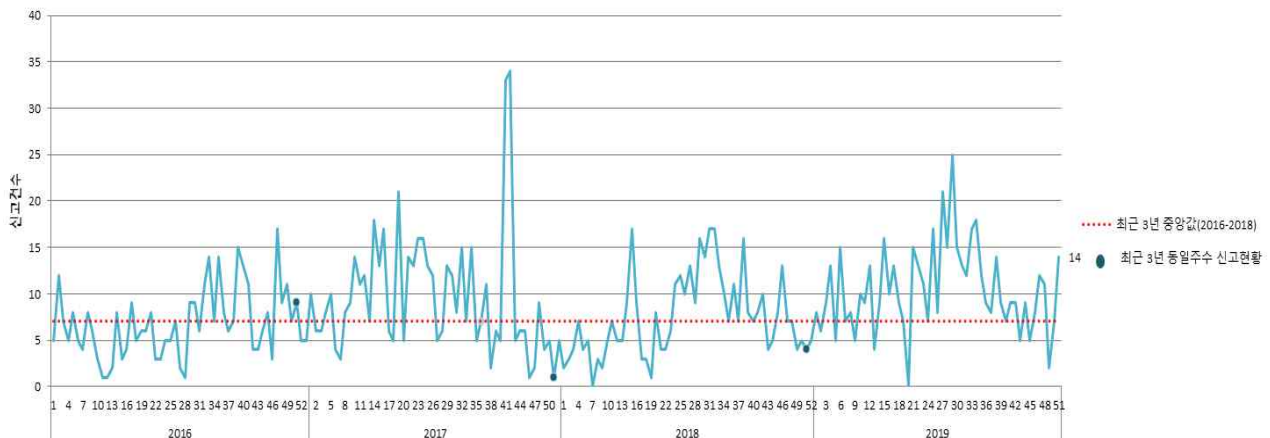
- ☑ 주별 세균성 장관감염증 환자 신고 현황

구분	살모넬라균		장염 비브리오균		대장균		캠필로박터균		클로스트리움 퍼프리젠스		황색포도알균		바실루스 세레우스균		에르시니아 엔테로 콜리티가		리스테리아 모노사이토 제네스	
	전국	전남	전국	전남	전국	전남	전국	전남	전국	전남	전국	전남	전국	전남	전국	전남	전국	전남
2019년 49주	25	1	4	0	0	0	44	0	61	1	0	0	0	0	0	0	0	0
2019년 50주	12	1	2	0	2	0	32	2	29	4	0	0	0	0	0	0	0	0
2019년 51주	8	3	1	0	1	0	36	2	58	7	0	0	1	0	2	0	0	0
2019년 누적	2,615	137	124	3	242	2	3,325	117	3,445	169	154	0	54	0	121	3	11	0

• 2016~2019년 주수별 신고 현황(전국)



• 2016~2019년 주수별 신고 현황(전남)



3. 주간 표본감시 현황

급성호흡기감염증

- 51주차 바이러스성 급성호흡기감염증 환자는 환자 4명으로 전주(1명)대비 증가
- 51주차 세균성 급성호흡기감염증 환자는 환자 8명으로 전주(9명)대비 감소
- 주별 바이러스성 급성호흡기감염증 환자 신고 현황

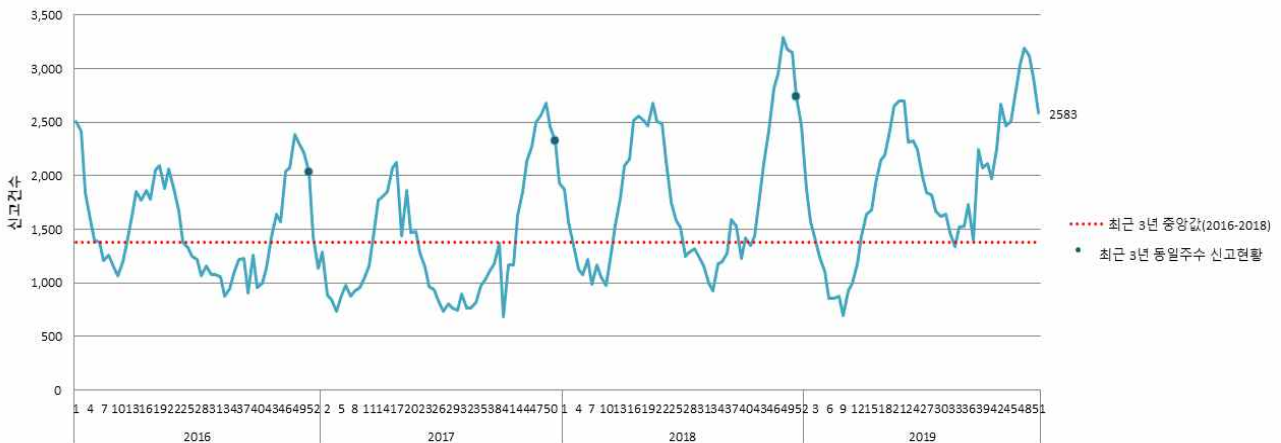
구분	HAdV		HBoV		HPIV		HRSV		HRV		HMPV		HCoV	
	전국	전남	전국	전남	전국	전남	전국	전남	전국	전남	전국	전남	전국	전남
2019년 49주	472	2	75	0	135	1	905	0	658	0	62	0	219	1
2019년 50주	365	0	71	0	108	0	970	0	566	1	54	0	299	0
2019년 51주	282	0	51	0	86	0	898	0	465	3	64	0	290	1
2019년 누적	14,735	4	6,330	6	12,636	24	10,686	12	28,992	50	6,870	24	3,905	11

* HAdV:아데노바이러스, HBoV:사람보카바이러스, HPIV:파라인플루엔자바이러스, HRSV:호흡기세포융합바이러스, HRV:리노바이러스, HMPV:사람메타뉴모바이러스, HCoV:사라코로나바이러스

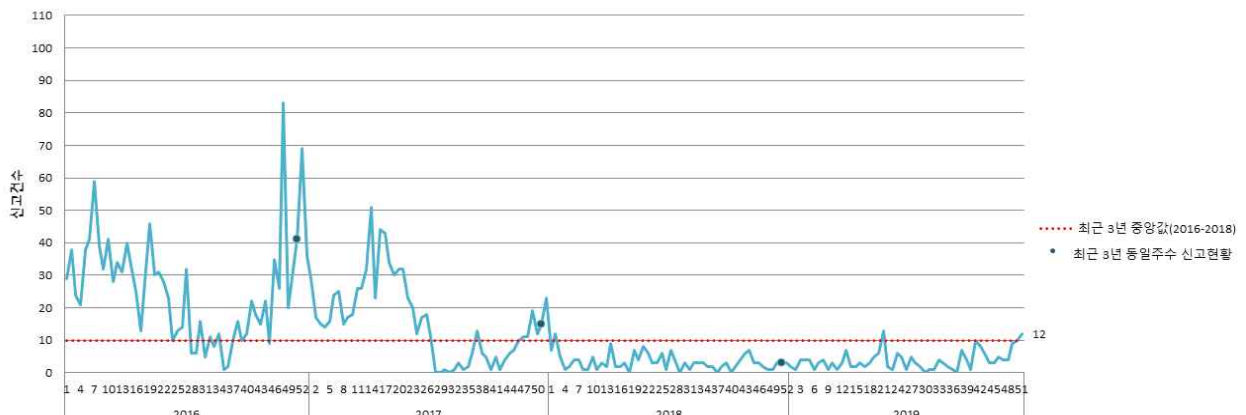
- 주별 세균성 급성호흡기감염증 환자 신고 현황

구분	마이코플라즈마		클라미디아	
	전국	전남	전국	전남
2019년 49주	582	5	12	0
2019년 50주	468	9	15	0
2019년 51주	445	8	2	0
2019년 누적	12,946	64	322	2

2016~2019년 주수별 신고 현황(전국)



2016~2019년 주수별 신고 현황(전남)




4. 겨울철 감염병(카드뉴스)

2019.11.07 

겨울철! 감염병, 이렇게 예방하세요!




1/9


2019.11.07 

본격적인 겨울이 시작되는 입동(11/8)이 머지않았는데, 요즘처럼 일교차가 크고, 날씨가 점점 추워지는 초겨울에는 면역력이 떨어질 수 있어 감염병에 대해 특별한 주의가 필요합니다.

겨울철 감염병! 예방수칙과 함께 알아볼까요?



2/9

2019.11.07 


방심할 수 없는 A형간염

지난 9월, A형간염의 주요 요인이 오염된 조개젓으로 확인된 이후 환자 수는 감소하고 있지만, **바이러스에 오염된 물 또는 음식을 섭취** 등으로도 A형간염은 전파될 수 있기 때문에 예방수칙을 꼭 준수하여야 합니다. 주요 증상으로는 **발열, 식욕감퇴, 구토** 등이 나타납니다.


예방수칙

- ✓ 안전성이 확인되지 않은 **조개젓은 섭취하지 않기**
- ✓ 조개, 굴 등 패류는 익혀 먹기
- ✓ 개인위생수칙 지키기
- ✓ 2주 이내에 **환자와 접촉한 사람 및 고위험군*** 등은 **예방접종 받기**

* B형·C형간염환자, 간암환자, 혈액응고질환자 등



3/9

2019.11.07 


겨울에도 식중독이?! 노로바이러스 감염증

노로바이러스 감염증은 **바이러스에 오염된 음식물과 물 섭취, 환자 접촉**을 통한 사람 간 전파가 가능한 감염병입니다. 주요 증상은 **구토, 설사** 등이 나타나며 겨울에서 이듬해 초봄(11월~4월)에 많이 발생합니다.


예방수칙

- ✓ 흐르는 물에 **30초 이상 비누로 손씻기**
- ✓ **채소·과일은 깨끗한 물에 씻어 껍질을 벗겨 먹기**
- ✓ 음식은 **충분히 익혀 먹기**
- ✓ **설사 증상이 있는 경우**에 조리하지 않기
- ✓ 물은 **끓여 마시기**
- ✓ **위생적**으로 조리하기

* 갈, 도마 조리 후 소독, 생선·고기·채소 등 도마 분리 사용 등



4/9


2019.11.07 

쿨쿨쿨! 감기랑은 달라요! 인플루엔자


인플루엔자는 바이러스 감염에 의한 **급성 호흡기 질환**으로 매년 11월부터 다음해 4월까지 주로 발생합니다. **발열, 두통, 피로감** 등이 나타나며 **폐렴** 등의 합병증을 발생시킬 수 있어 주의가 필요합니다.

예방수칙

- ✓ 흐르는 물에 **30초 이상 비누로 손씻기**
- ✓ **감염 시 유치원, 학교 등 등원·등교하지 않기**
- ✓ **옷소매에 기침하기**
- ✓ **38°C 이상의 발열과 기침 등 의심증상 시 의료기관 방문하기**
- ✓ **인플루엔자 예방백신 접종하기**



5/9


2019.11.07 

태국 여행 계획이 있다면 주목! 홍역


홍역은 최근 태국 여행력이 있는 20~30대 및 접촉자에서 많이 발생하고 있는데, 초기에는 **38°C 이상의 발열, 기침, 콧물, 결막염**의 증상으로 감기와 유사하나 **홍반성 발진**이 나타나는 것이 특징입니다.

예방수칙

- ✓ **출국 전 최소 1회 백신(MMR) 접종하기**
- ✓ **태국·베트남·필리핀 등을 방문한 후 외국 시 발열·발진 증상이 있을 경우 검역소에 신고하기**
- ✓ 흐르는 물에 **30초 이상 비누로 손씻기**
- ✓ **옷소매에 기침하기**



6/9

2019.11.07 


국내 유입을 막아요! 메르스

현재 사우디아라비아, 아랍에미리트 등 중동지역에서는 낙타접촉 및 병원감염에 의한 메르스 환자가 지속 되고 있는데, 메르스에 감염되면 보통 **2~14일의 잠복기**를 가지고 **발열과 호흡기 증상**을 보입니다.


예방수칙

- ✓ **중동 여행 시 낙타접촉 및 불필요한 의료기관 방문 피하기**
- ✓ **중동 여행 시 발열이나 호흡기 증상이 있는 사람과 접촉 피하기**
- ✓ **중동 여행 후 2주 이내 발열, 호흡기 증상 발생 시 의료기관 방문 전 1339콜센터 또는 보건소로 문의하기**

1339 질병관리본부 콜센터



7/9


2019.11.07 

야외활동 시 진드기 조심! 쯔쯔가무시증

진드기 매개감염병인 쯔쯔가무시증은 10~12월에 90% 이상의 환자가 집중하여 발생합니다. 야외활동 후 **고열, 두통, 설사, 복통, 메스꺼움** 등 의심 증상이 발생한다면 즉시 의료기관을 방문해야 합니다.

예방수칙

- ✓ **야외활동 시 긴팔, 긴바지 착용하여 피부 노출 최소화하기**
- ✓ **풀밭에 앉지 않고, 귀가 후에는 샤워나 목욕하기**
- ✓ **의심증상 발생 시 즉시 의료기관 방문하기**



8/9