

# 전라남도 감염병 주간소식

제 56호

## CONTENTS

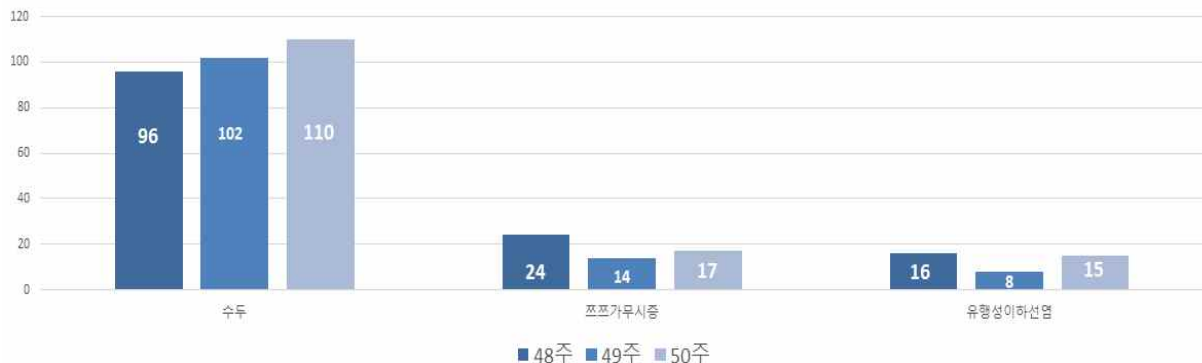
- 01 주간 감염병 동향(전라남도, 국외)
- 02 주간 법정감염병 신고현황
- 03 주간 표본감시감염병 신고현황
- 04 노로바이러스 감염증(카드뉴스)

## 1. 주간 감염병 동향

### 전라남도

- 수두 110건, 쯔쯔가무시증 17건, 유행성이하선염 15건, C형간염 12건, A형간염 2건, 폐렴구균 2건, 성홍열 2건, CRE 2건, 장티푸스 1건(의사환자), 파라티푸스 1건(의사환자), 홍역 1건(의사환자), 신증후군출혈열 1건 신고

다빈도 감염병 신고현황



- 수두 환자 증가세
- 수두·유행성이하선염 발생이 증가하는 시기(10월~이듬해 1월)에 따라 수두 환자가 증가함
  - 환자 발생률이 높은 6세 이하 미취학 아동, 저학년 초등학교생 등은 특히 주의해야 함
  - 신고 환자 수: 96명(48주차) → 102명(49주차) → 110명(50주차)
  - 예방수칙: 물과 비누를 사용한 올바른 손씻기, 기침예절 지키기, 의심될 때는 곧바로 의료기관 방문, 감염환자는 전염 기간 동안 등교·등원 제한

### 국 외

- 황열: (말리) '19.9.1~12.15일까지 의심환자 15명(확진 3명, 사망 5명) 발생
- 말리에서는 2015년 마지막 환자 발생 보고되었으며, 주요 발생지역(쿨리코로, 시카소)의 황열 백신 접종률 80~88%로, 보건당국은 WHO 지원을 받아 전파확산 방지를 위한 유행인근지역 예방접종 계획 중
- 인플루엔자: 북반구 온대지역 대부분 국가에서 인플루엔자 활동 증가
- 인플루엔자 A(H3N2), A(H1N1)pdm09 순으로 비중이 크며, 인플루엔자 B형은 빅토리아 계열이 대부분임

## 2. 주간 법정 감염병 신고현황

구분		주간현황 (2019)						누적신고현황 (1-51주)					지난해 신고현황				
		이번주	이전 4주					증감 <sup>1)</sup>	올해	이전 3년				증감 <sup>2)</sup>	2018년		
			51주	50주	49주	48주	47주			2019	2018	2017	2016		전남	광주	전국
1군	콜레라	0	0	0	0	0		0	0	0	0		0	0	2		
	장티푸스	1	0	0	0	0	▲	3	11	3	5	▼	11	7	247		
	파라티푸스	1	0	0	0	0	▲	1	3	5	3	▼	3	1	53		
	세균성이질	0	0	0	2	1	▼	9	10	4	9	▲	9	6	223		
	장출혈성대장균감염증	0	0	0	1	0	▼	13	7	7	6	▲	6	12	139		
	A형간염	2	1	2	2	0		163	31	105	200	▲	31	38	2,451		
2군	디프테리아	0	0	0	0	0		0	0	0	0		0	0	0		
	백일해	0	0	1	2	0	▼	34	37	12	7	▲	38	46	953		
	파상풍	0	0	0	0	0		2	6	6	4	▼	6	0	31		
	홍역	1	0	0	0	0	▲	12	1	0	0	▲	1	0	27		
	유행성이하선염	15	8	16	7	9	▼	614	762	809	759	▼	766	565	19,253		
	풍진	0	0	0	0	0		1	2	0	1		2	1	31		
	폴리오	0	0	0	0	0		0	0	0	0		0	0	0		
	일본뇌염	0	0	0	0	0		2	1	0	2	▲	1	2	17		
	수두	110	102	96	141	104	▼	3,042	3,771	3,271	2,346	▼	3,891	4,143	96,471		
	급성B형간염	0	0	1	0	1	▼	18	19	18	20	▼	19	10	410		
B형헤모필루스인플루엔자	0	0	0	0	0		0	0	0	0		0	0	2			
페렴구균	2	0	1	0	0	▲	13	18	15	13	▼	19	8	678			
3군	말리리아	0	0	0	0	0		0	6	3	8	▼	6	5	587		
	성홍열	2	3	4	1	7	▼	236	614	817	544	▼	605	761	15,783		
	한센병	0	0	0	0	0		0	0	0	0		0	0	6		
	수막구균성수막염	0	0	0	0	0		0	0	0	0		0	0	14		
	레지오넬라증	0	0	1	0	1	▼	17	6	2	5	▲	7	1	296		
	비브리오패혈증	0	0	0	0	1	▼	7	4	3	6	▲	4	0	49		
	발진티푸스	0	0	0	0	0		0	0	0	0		0	0	0		
	발진열	0	0	0	0	0		2	2	2	2		3	1	18		
	쯔쯔가무시증	17	14	24	42	50	▼	663	1,074	1,622	1,756	▼	1,077	169	6,754		
	렙토스피라증	0	0	0	1	1	▼	15	14	8	25	▼	14	5	146		
	브루셀라증	0	0	0	0	0		1	1	0	0	▲	1	0	34		
	탄저	0	0	0	0	0		0	0	0	0		0	0	0		
	공수병	0	0	0	0	0		0	0	0	0		0	0	0		
	신증후군출혈열	1	1	4	3	5	▼	76	57	99	88	▼	59	6	499		
	매독(1기)	0	1	0	2	0	▼	27	19	38	57	▼	21	80	1,572		
	매독(2기)	0	0	0	1	0	▼	8	11	26	9	▼	10	9	681		
	매독(선천성)	0	0	0	0	0		0	1	1	0	▼	1	0	29		
	CJD /vCJD	0	0	0	2	0	▼	4	0	1	0	▲	0	4	77		
	C형간염	12	17	14	8	9	▼	670	918	599	0	▲	923	271	11,023		
	반코마이신내성황색포도알균(VRSA)감염증	0	0	0	0	0		0	0	0	0		0	0	0		
카바페넴내성장내세균속군중(CRE)감염증	2	6	6	8	6	▼	345	150	90	0	▲	159	131	11,923			
4군	황열	0	0	0	0	0		0	0	0	0		0	0	0		
	댕기열	0	0	0	0	0		2	4	4	5	▼	5	2	194		
	바이러스성출혈열	0	0	0	0	0		0	0	0	0		0	0	0		
	큐열	0	0	0	0	0		30	35	7	5	▲	34	15	319		
	라임병	0	0	0	0	0		2	1	0	1	▲	0	0	33		
	유비저	0	0	0	0	0		0	0	0	0		0	0	2		
	치쿠니야열	0	0	0	0	0		1	0	0	0	▲	0	0	11		
	중증열성혈소판감소증후군(SFTS)	0	0	0	0	0		16	17	19	9	▲	16	0	259		
	중동호흡기증후군(MERS)	0	0	0	0	0		0	0	0	0		0	0	1		
지카바이러스감염증	0	0	0	0	0		1	0	1	2		0	0	6			

1) 이전 4주 신고 건수 중 최댓값 대비, 2) 이전 3년 평균 신고 건수 대비

- 감염병의 예방 및 관리에 관한 법률에 근거하여 국가감염병감시체계를 통하여 보고된 감염병 환자 발생 신고를 기초로 집계됨
- 의료기관 신고일 기준으로 집계함
- 감염병별 신고 범위에 따라 감염병환자, 감염병의사환자, 병원체보유자가 포함될 수 있음
- 51주(2019.12.15.~2019.12.21.) 감염병 신고현황은 2019.12.24.(화) 질병관리본부 감염병포털에 보고된 자료를 기준으로 작성
- 2019년 통계자료는 변동 가능한 잠정통계임
- 최근 5년간 발생이 없었던 페스트, 두창, 보툴리눔독소증, 중증급성호흡기증후군, 동물인플루엔자 인체감염증, 신종인플루엔자, 야토병, 웨스트나일열, 진드기매개뇌염, 신종감염병즈후군은 제외함
- C형간염은 2017년 6월 이전은 표본감시, 6월 이후는 전수감시감염병으로 변경됨
- VRSA 감염증, CRE 감염증은 2017년 6월 이후 전수감시감염병으로 지정됨

### 3. 주간 표본감시 현황

- 50주(2019.12.8.-2019.12.14.)감염병 신고현황은 2019.12.24.(화) 질병관리본부 질병보건통합관리시스템 표본감시 웹보고 및 2019 감염병 표본감시 50주차 주간소식지자료를 기준으로 작성
- 표본감시 참여기관의 의사환자 감시 자료를 보고 시점 기준으로 분석한 잠정통계로 변동 가능함

#### 인플루엔자

- 50주차 인플루엔자 의사환자 발생은 1,000명 당 34.5명으로 전주(25.4명)대비 증가
- 주별 인플루엔자 의사환자(ILI) 현황(2019-2020절기)

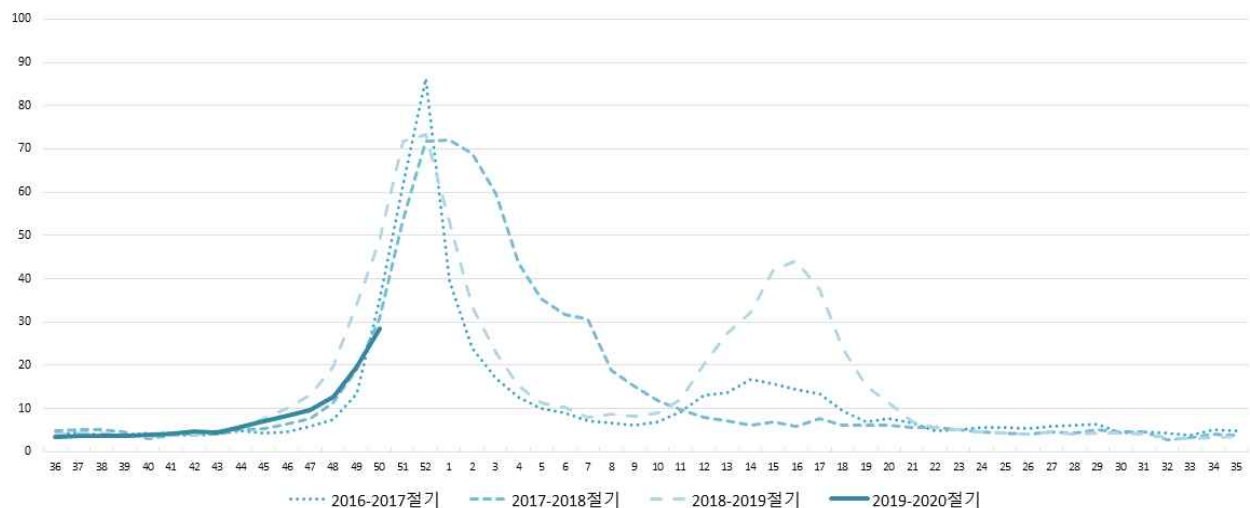
구분	주별			
	2019년 50주차	2019년 49주차	2019년 48주차	2019년 47주차
전국	28.5	19.5	12.7	9.7
전남	34.5	25.4	13.3	6.3

- 50주차 연령별 인플루엔자 의사환자(ILI) 현황(2019-2020절기)

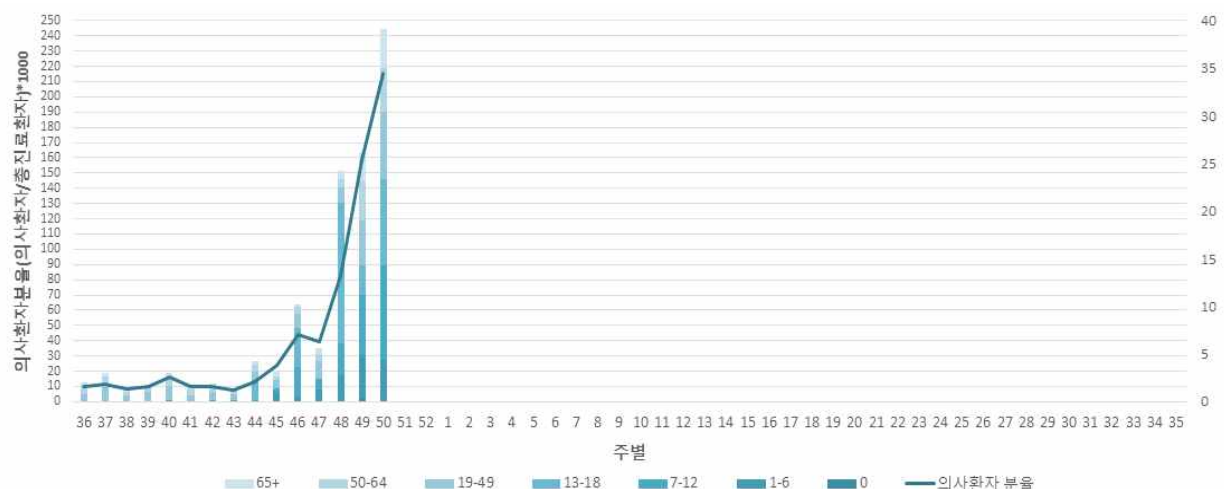
구분	0세	1-6세	7-12세	13-18세	19-49세	50-64세	65세이상
전국	9.5	34.1	87.9	38.8	24.3	13.1	5.1
전남	0	2.7	62.5	56.7	43.9	28.4	25.8

\* 단위(인플루엔자 의사환자수/진료환자 \*1000명)

#### · 최근4절기 인플루엔자 의사환자 분율(전국)



#### · 2019-2020절기 인플루엔자 의사환자 분율(전남)



### 3. 주간 표본감시 현황

#### 장관감염증

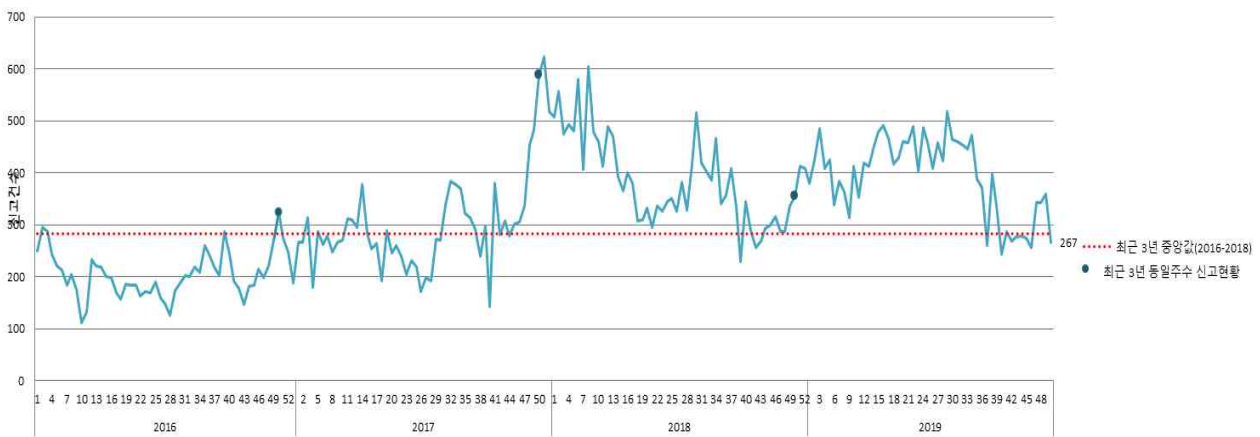
- 50주차 바이러스성 장관감염증 환자는 환자 0명으로 전주(0명)와 동일
- 50주차 세균성 장관감염증 환자는 환자 7명으로 전주(2명)대비 증가
- 주별 바이러스성 장관감염증 환자 신고 현황

구분	그룹A형 로타바이러스		아스트로바이러스		아데노바이러스		노로바이러스		사포바이러스	
	전국	전남	전국	전남	전국	전남	전국	전남	전국	전남
2019년 48주	35	0	10	0	11	0	95	0	15	0
2019년 49주	24	0	11	0	12	0	170	0	9	0
2019년 50주	31	0	14	0	5	0	135	0	5	0
2019년 누적	2,753	37	779	2	532	1	5,123	60	486	0

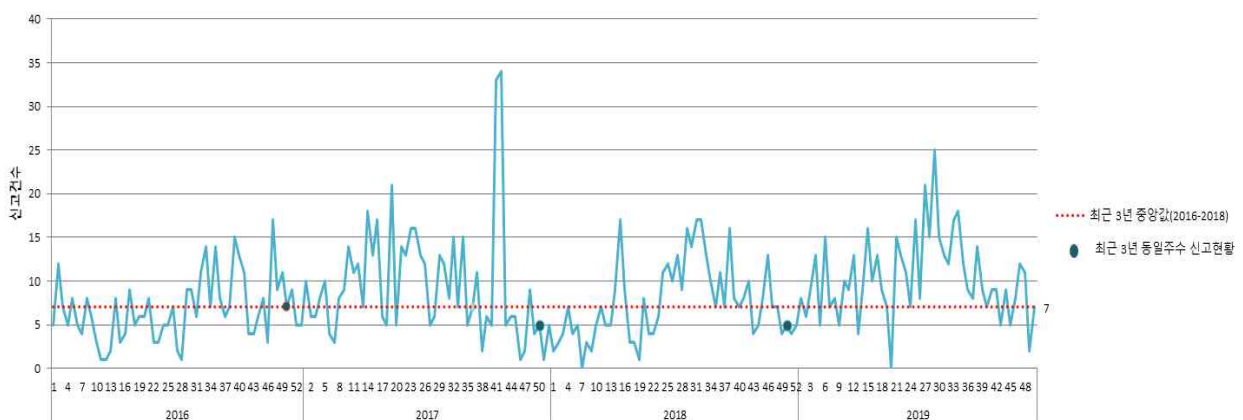
- 주별 바이러스성 장관감염증 환자 신고 현황

구분	살모넬라균		장염 비브리오균		대장균		캠필로박터균		클로스트리움 퍼프리젠스		황색포도알균		바실루스 세레우스균		에르시니아 엔테로 콜리티가		리스테리아 모노사이토 제네스	
	전국	전남	전국	전남	전국	전남	전국	전남	전국	전남	전국	전남	전국	전남	전국	전남	전국	전남
2019년 48주	32	3	4	0	3	0	69	3	69	5	0	0	0	0	0	0	0	0
2019년 49주	25	1	4	0	0	0	44	0	61	1	0	0	0	0	0	0	0	0
2019년 50주	12	1	2	0	2	0	32	2	29	4	0	0	0	0	0	0	0	0
2019년 누적	2,607	134	123	3	241	2	3,289	115	3,387	162	154	0	53	0	119	3	11	0

#### 2016~2019년 주수별 신고 현황(전국)



#### 2016~2019년 주수별 신고 현황(전남)



### 3. 주간 표본감시 현황

#### 급성호흡기감염증

- 50주차 바이러스성 급성호흡기감염증 환자는 환자 1명으로 전주(4명)대비 감소
- 50주차 세균성 급성호흡기감염증 환자는 환자 9명으로 전주(5명)대비 증가
- 주별 바이러스성 급성호흡기감염증 환자 신고 현황

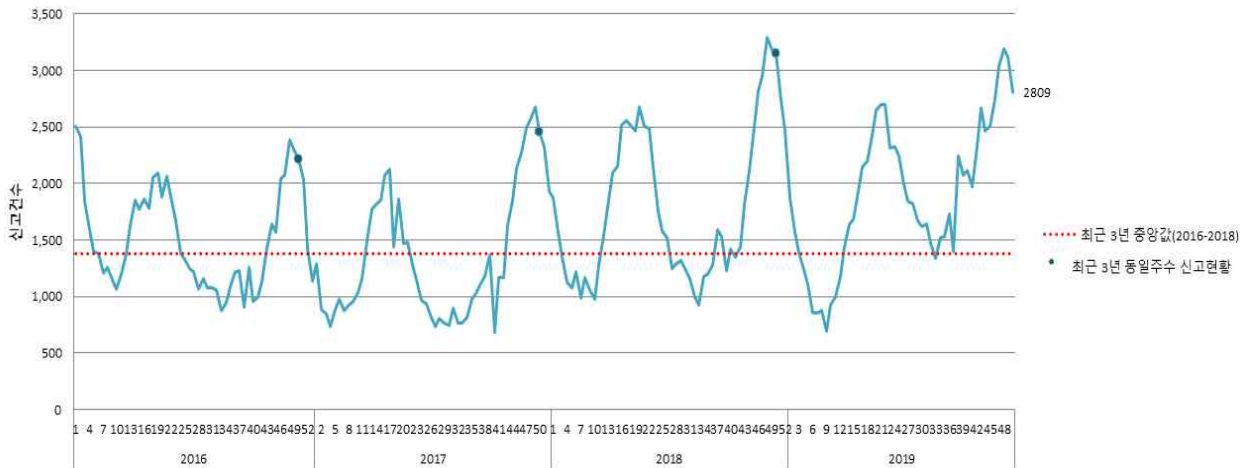
구분	HAdV		HBoV		HPIV		HRSV		HRV		HMPV		HCoV	
	전국	전남	전국	전남	전국	전남	전국	전남	전국	전남	전국	전남	전국	전남
2019년 48주	456	0	85	0	179	0	831	1	808	2	44	0	186	0
2019년 49주	472	2	75	0	135	1	905	0	658	0	62	0	219	1
2019년 50주	355	0	67	0	104	0	936	0	544	1	54	0	282	0
2019년 누적	14,443	4	6,275	6	12,546	24	9,754	12	28,505	47	6,806	24	3,598	10

\* HAdV:아데노바이러스, HBoV:사람보카바이러스, HPIV:파라인플루엔자바이러스, HRSV:호흡기세포융합바이러스, HRV:리노바이러스, HMPV:사람메타뉴모바이러스, HCoV:사라코로나바이러스

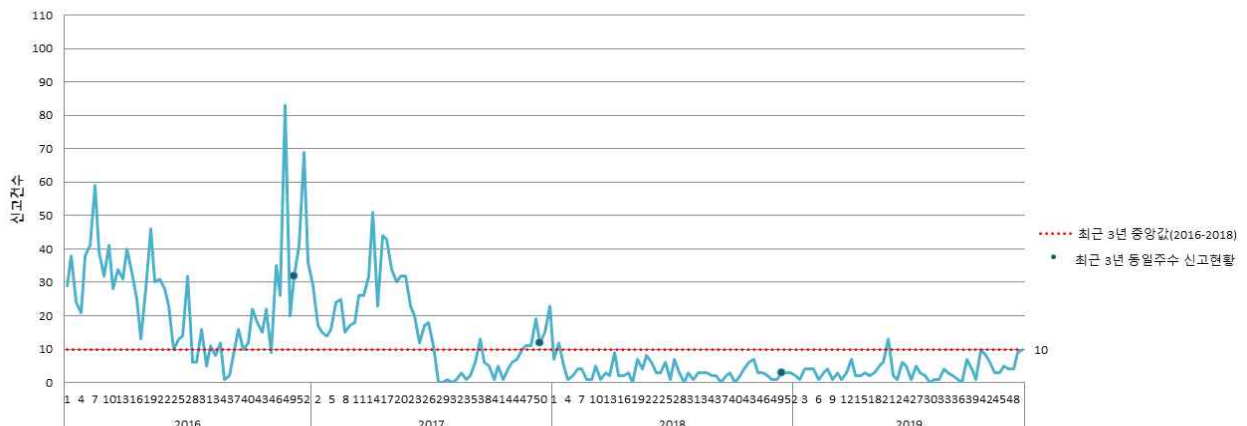
- 주별 바이러스성 급성호흡기감염증 환자 신고 현황

구분	마이코플라즈마		클라미디아	
	전국	전남	전국	전남
2019년 48주	597	1	5	0
2019년 49주	582	5	12	0
2019년 50주	452	9	15	0
2019년 누적	12,485	56	320	2

#### 2016~2019년 주수별 신고 현황(전국)



#### 2016~2019년 주수별 신고 현황(전남)





#### 4. 노로바이러스 감염증(카드뉴스)

2019.12.12

질병관리본부 KCDC

**이렇게 추운데 노로바이러스 감염증에?**

장관감염증을 유발하는 노로바이러스 예방수칙

1/8

2019.12.12

질병관리본부 KCDC

OO시 한 초등학교에서 노로바이러스 의심 집단 장관감염증 발생

OO 초교서 장관감염증 증상... 6명 노로바이러스 검출

OOO 내 학교 노로바이러스 의심 집단설사 증가... 주의 당부

OO 어린이집 집단 장관감염증 원인은 '노로바이러스'

최근 노로바이러스가 원인으로 의심되는 집단 장관감염증 발생 사례가 증가하고 있습니다. 영하의 날씨에도 살아남아 장관감염증을 일으키는 **노로바이러스!**

자세히 알아보아요? >>

2/8

2019.12.12

질병관리본부 KCDC

**노로바이러스란?**

월	1월	2월	3월	4월	5월	6월	7월	8월	9월	10월	11월	12월
발생건수	800	625	580	388	321	194	161	200	129	139	450	738

\* 2018년 노로바이러스 감염증 표본감시 신고 현황, 질병관리본부 감염병포털, (단위:명)

노로바이러스는 인체 내 장염을 일으키는 바이러스입니다. 주로 11월부터 다음 해 4월까지 많이 발생하며, 전염성이 강해 어린이집, 학교 등 집단 시설에서 집단 설사를 일으킬 수 있는 주요 원인균 중 하나입니다.

3/8

2019.12.12

질병관리본부 KCDC

**노로바이러스의 전파 방법은?**

오염된 음식·물

환자 접촉

수도꼭지, 문고리 등 접촉

노로바이러스에 오염된 음식과 물을 섭취하였거나, 환자 접촉을 통한 사람 간 전파가 가능합니다. 또한, 노로바이러스에 감염된 환자가 손을 씻지 않고 만진 수도꼭지, 문고리 등을 손으로 만진 후 음식을 섭취 시 감염될 수 있습니다.

4/8

2019.12.12

질병관리본부 KCDC

**노로바이러스 감염증의 증상은?**

구토

설사

복통

오한

발열

노로바이러스 감염증은 대개 음식물 섭취 후 1-2일간의 잠복기를 거친 후 구토, 설사 등의 증상이 나타나고 복통, 오한, 발열이 나타나기도 합니다. 대개 2~3일이 지나면 자연적으로 회복되나, 구토나 설사가 심한 경우엔 입원 치료를 필요로 하기도 합니다.

5/8

2019.12.12

질병관리본부 KCDC

**노로바이러스 감염증 예방방법은?**

**일반인**

흐르는 물에 비누로 30초 이상 자주 손씻기 (특히, 화장실 사용 후, 기저귀 교체 후, 식품 섭취 또는 조리 전)

음식은 충분히 익혀 먹기 (특히 굴, 생선, 조개 등 수산물)

물은 끓여서 마시기

6/8

2019.12.12

질병관리본부 KCDC

**노로바이러스 감염증 예방방법은?**

**환자**

흐르는 물에 비누로 30초 이상 자주 손씻기 (특히, 화장실 사용 후, 기저귀 교체 후, 식품 섭취 또는 조리 전)

식품을 다루거나 조리하지 않기

구토, 설사 등의 증상이 없어진 후 2일까지 공동생활 하지 않기

7/8

2019.12.12

질병관리본부 KCDC

**장관감염증을 일으키는 노로바이러스, 겨울에도 방심하지 말고 항상 주의해야 합니다.**

8/8