

전라남도 감염병 주간소식

제 55호

CONTENTS

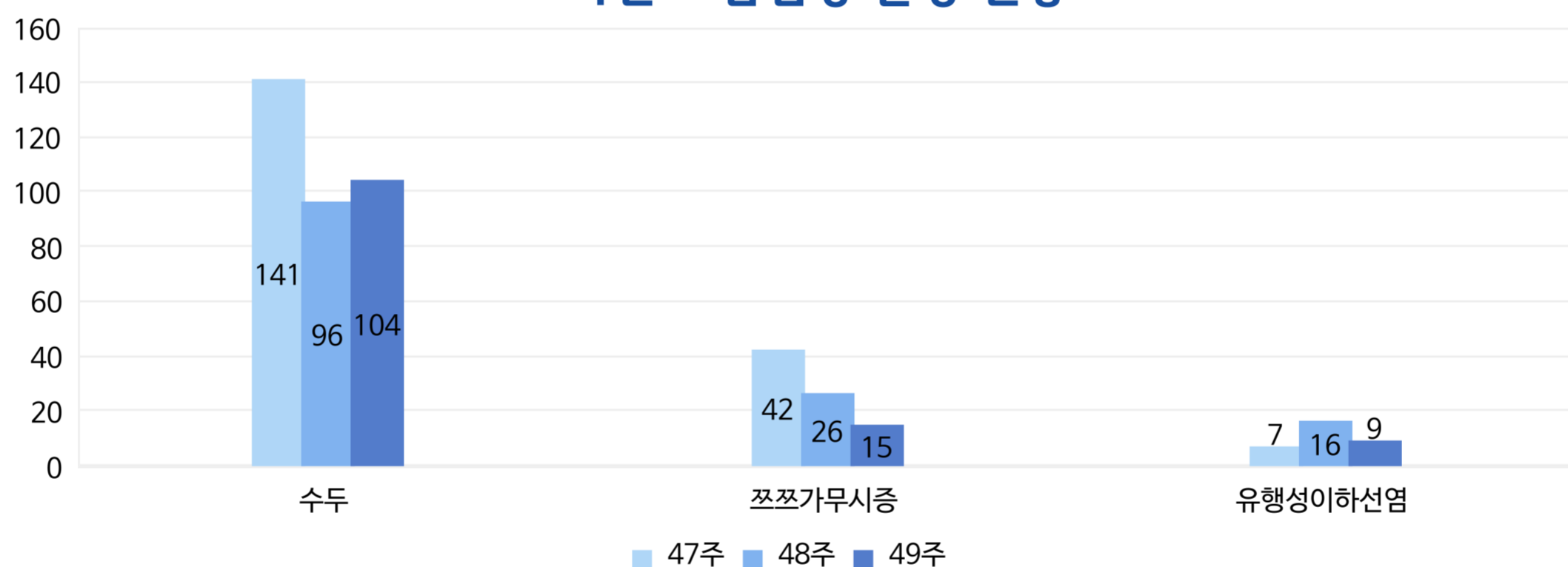
- 01 주간 감염병 동향(전라남도, 국내, 해외)
- 02 주간 법정감염병 신고현황
- 03 주간 표본감시감염병 신고현황
- 04 인플루엔자 바로알기(포스터)

1. 주간 감염병 동향

전라남도

- 수두 104건, 쯤쯤가무시증 15건, 유행성이하선염 9건, C형간염 17건, CRE 6건, 성홍열 5건, 신증후군출혈열 2건, A형간염 1건, 매독(1기) 1건 신고
- 인플루엔자 의사환자 급증: 49주차 인플루엔자 의사환자분율은 25.4명으로 전국(19.5명) 대비 1.3배 높음

다빈도 감염병 발생 현황



국내

- 인플루엔자 유행주의보 발령 이후 지속적인 발생
 - 인플루엔자 유행주의보 발령 기준: 5.9명
 - 2019.11.15.(금) 2019-2020절기 인플루엔자 유행주의보 발령: 의사환자분율 7.0명
 - 의사환자의 지속적인 증가로 인한 2019년 49주 인플루엔자 의사환자분율 증가: 19.5명
 - 집단생활을 하는 초·중·고생에서 많이 발생하고 특히 7-12세에서 가장 높은 발생률을 보임
 - 예방수칙: 올바른 손씻기와 기침예절 실천, 씻지 않은 손으로 눈, 코, 입 만지지 않기 등

해외

- 브루셀라증: (중국) 간쑤성 지역 내 일개 수의연구소에서 집단 발생
 - '19.12.07일 중국 서북부 간쑤(Gansu)성 란저우시의 한 수의연구소에서 317명 연구진에 대해 검사 진행하였고 양성자는 96명으로 확인됨
 - 지역 보건당국은 해당 실험실을 폐쇄하고 감염원을 조사 중임
- A형간염: (미국) 2019년 플로리다주 환자 발생 급증
 - '19.1.1.- 11.30일까지 플로리다주에서 환자 3,164명 발생('18년 총 548명 발생 대비 약 5배 증가)
 - '18년부터 보고된 환자 3,712명의 97%는 백신 미접종자로 확인되어 CDC는 미국 전역으로 확산 방지를 위해 백신 제공 예정
 - * 발생현황: 2016년 122명 → 2017년 276명 → 2018년 548명 → 2019.1.1.- 11.30 3,164명

2. 주간 법정 감염병 신고현황

구분		주간현황 (2019)						누적신고현황 (1~50주)					지난해 신고현황		
		이번주 50주	이전 4주				증감 1)	이전 3년				증감 2)	2018년		
			49주	48주	47주	46주		올해 2019	2018	2017	2016		전남	광주	전국
1군	콜레라	0	0	0	0	0		0	0	0	0		0	0	2
	장티푸스	0	0	0	0	0		2	8	3	5	▼	11	7	247
	파라티푸스	0	0	0	0	0		0	3	5	2	▼	3	1	53
	세균성이질	0	0	2	1	0	▼	9	8	4	9	▲	9	6	223
	장출혈성대장균감염증	0	0	1	0	1	▼	13	7	7	6	▲	6	12	139
	A형간염	1	2	2	0	4	▼	161	30	104	198	▲	31	38	2,451
2군	디프테리아	0	0	0	0	0		0	0	0	0		0	0	0
	백일해	0	1	2	0	1	▼	35	32	12	7	▲	38	46	953
	파상풍	0	0	0	0	0		2	6	5	4	▼	6	0	31
	홍역	0	0	0	0	0		11	1	0	0	▲	1	0	27
	유행성이하선염	9	16	7	9	11	▼	600	734	787	740	▼	766	565	19,253
	풍진	0	0	0	0	0		1	2	0	1		2	1	31
	폴리오	0	0	0	0	0		0	0	0	0		0	0	0
	일본뇌염	0	0	0	0	0		2	1	0	2	▲	1	2	17
	수두	104	96	141	104	77	▼	2,934	3,385	3,058	2,107	▲	3,891	4,143	96,471
	B형간염	0	1	0	1	1	▼	18	17	17	20		19	10	410
3군	B형헤모필루스인플루엔자	0	0	0	0	0		0	0	0	0		0	0	2
	페렴구균	0	1	0	0	0	▼	11	18	12	13	▼	19	8	678
	말리리아	0	0	0	0	0		0	6	3	8	▼	6	5	587
	성홍열	5	4	1	7	4	▼	236	606	759	497	▼	605	761	15,783
	한센병	0	0	0	0	0		0	0	0	0		0	0	6
	수막구균성수막염	0	0	0	0	0		0	0	0	0		0	0	14
	레지오넬라증	0	1	0	1	0	▼	17	6	2	5	▲	7	1	296
	비브리오패혈증	0	0	0	1	0	▼	7	4	3	6	▲	4	0	49
	발진티푸스	0	0	0	0	0		0	0	0	0		0	0	0
	발진열	0	0	0	0	0		2	2	2	2		3	1	18
	쯔쯔가무시증	15	26	42	49	101	▼	648	1,041	1,591	1,678	▼	1,077	169	6,754
	렘소스피라증	0	0	1	1	0	▼	15	14	8	24	▼	14	5	146
	브루셀라증	0	0	0	0	1	▼	1	1	0	0	▲	1	0	34
	탄저	0	0	0	0	0		0	0	0	0		0	0	0
	공수병	0	0	0	0	0		0	0	0	0		0	0	0
	신증후군출혈열	2	4	3	5	6	▼	76	55	96	83	▼	59	6	499
	매독(1기)	1	0	2	0	0	▼	27	19	36	57	▼	21	80	1,572
	매독(2기)	0	0	1	0	0	▼	8	10	26	9	▼	10	9	681
	매독(선천성)	0	0	0	0	0		0	1	1	0	▼	1	0	29
	CJD /vCJD	0	0	2	0	0	▼	4	0	1	0	▲	0	4	77
4군	C형간염	17	14	8	9	10	▲	658	880	544	0	▲	923	271	11,023
	반코마이신내성황색포도알균 (VRSA)감염증	0	0	0	0	0		0	0	0	0		0	0	0
	카바페넴내성장내세균속균종 (CRE)감염증	6	6	8	6	7	▼	343	147	86	0	▲	159	131	11,923
	황열	0	0	0	0	0		0	0	0	0		0	0	0
	뎅기열	0	0	0	0	0		2	4	4	5	▼	5	2	194
	바이러스성출혈열	0	0	0	0	0		0	0	0	0		0	0	0
	큐열	0	0	0	0	2	▼	30	34	7	4	▲	34	15	319
	라임병	0	0	0	0	0		2	1	0	1	▲	0	0	33
	유비저	0	0	0	0	0		0	0	0	0		0	0	2
	치쿠니야열	0	0	0	0	0		1	0	0	0	▲	0	0	11
	중증열성혈소판감소증후군(SFTS)	0	0	0	0	0		16	17	19	9	▲	16	0	259
	중동호흡기증후군(MERS)	0	0	0	0	0		0	0	0	0		0	0	1
	지카바이러스감염증	0	0	0	0	0		1	0	1	2		0	0	6

1) 이전 4주 신고건수중 최대값 대비 2) 이전 3년 평균신고건수 대비

- 감염병의예방및관리에관한법률에 근거하여 국가감염병감시체계를 통하여 보고 된 감염병 환자 발생신고를 기초로 집계 됨
- 의료기관 신고일 기준으로 집계함
- 감염병 별 신고범위에 따라 감염병환자, 감염병의사환자, 병원체보유자가 포함 될 수 있음
- 50주(19.12.08.~19.12.14.) 감염병 신고현황은 19.12.17.(화) 질병관리본부 감염병포털에 보고된 자료를 기준으로 작성
- 2019년 통계자료는 변동가능한 잠정통계임
- 최근 5년간 발생이 없었던 페스트, 두창, 보툴리눔독소증, 중증급성호흡기증후군, 동물인플루엔자 인체감염증, 신종인플루엔자, 야토병, 웨스트나일열, 진드기매개뇌염, 신종감염병증후군은 제외함
- C형간염은 2017년 6월 이전은 표본감시, 6월 이후는 전수감시감염병으로 변경 됨
- VRSA 감염증, CRE 감염증은 2017년 6월 이후 전수감시감염병으로 지정 됨

3. 주간 표본감시감염병 신고현황

- 49주(19.12.01.~19.12.07.)감염병 신고현황은 19.12.17.(화) 질병관리본부 질병보건통합관리시스템 표본감시 웹보고 및 2019 감염병 표본감시 49주차 주간소식지자료를 기준으로 작성
- 표본감시 참여기관의 의사환자 감시 자료를 보고 시점 기준으로 분석한 잠정통계로 변동 가능함

인플루엔자

- ✓ 49주차 인플루엔자 의사환자 발생은 1,000명 당 25.4명으로 전주(13.1명)대비 증가
- ✓ 주별 인플루엔자 의사환자(ILI) 현황(2019-2020절기)

단위 (인플루엔자 의사환자수/진료환자 * 1000명)

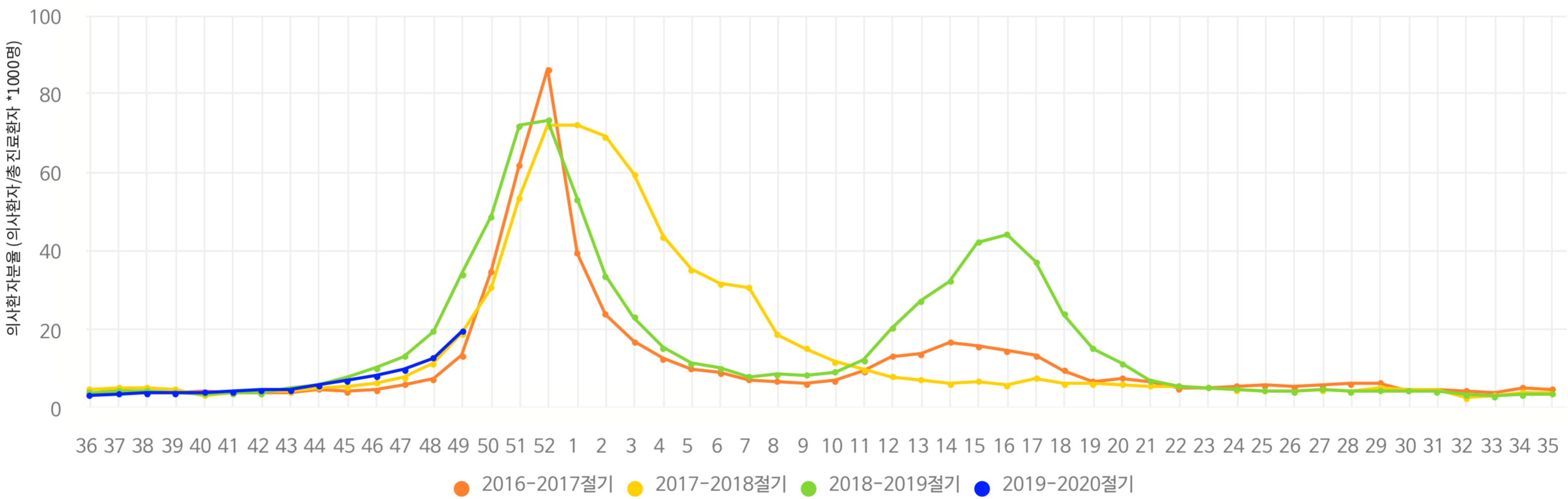
지역	주별				
	2019년 49주차	2019년 48주차	2019년 47주차	2019년 46주차	
전국	19.5	12.7	9.7	8.2	
전남	25.4	13.3	6.3	7.1	

- ✓ 48주차 연령별 인플루엔자 의사환자(ILI) 현황 (2019-2020절기)

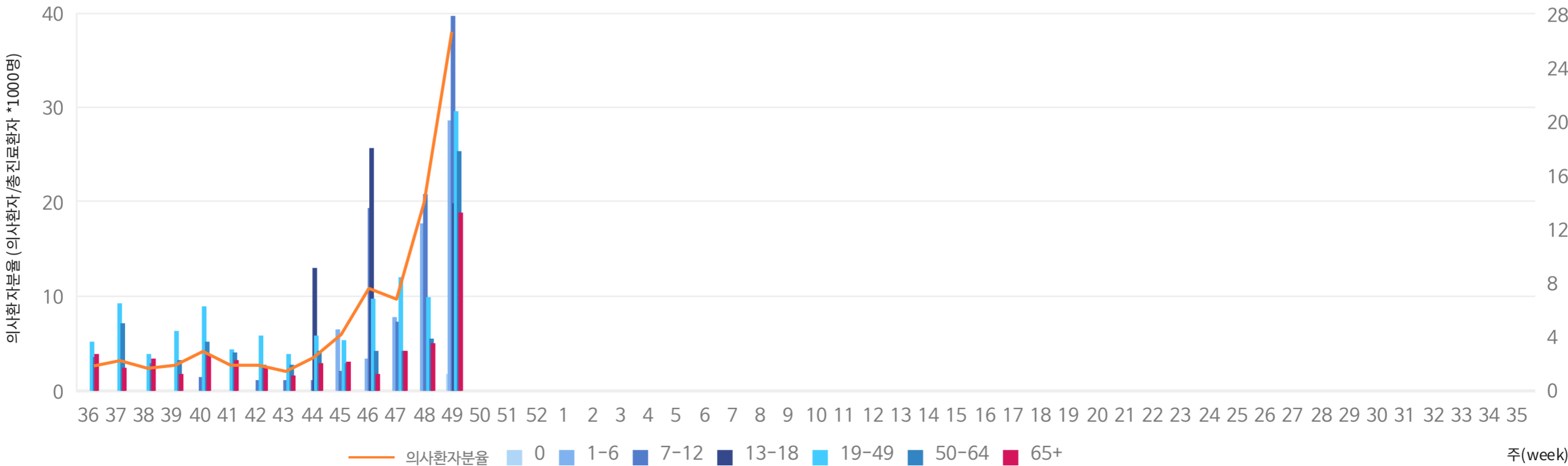
단위 (인플루엔자 의사환자수/진료환자 * 1000명)

지역	0세	1-6세	7-12세	13-18세	19-49세	50-64세	65세이상
전국	6.9	25.2	59.5	21.4	17	7.5	3.4
전남	1.7	28.5	39.6	19.7	29.5	25.3	18.8

· 최근 4절기 인플루엔자 의사환자 분율(전국)



· 2019-2020 절기 인플루엔자 의사환자 분율(전남)



3. 주간 표본감시감염병 신고현황

장관감염증

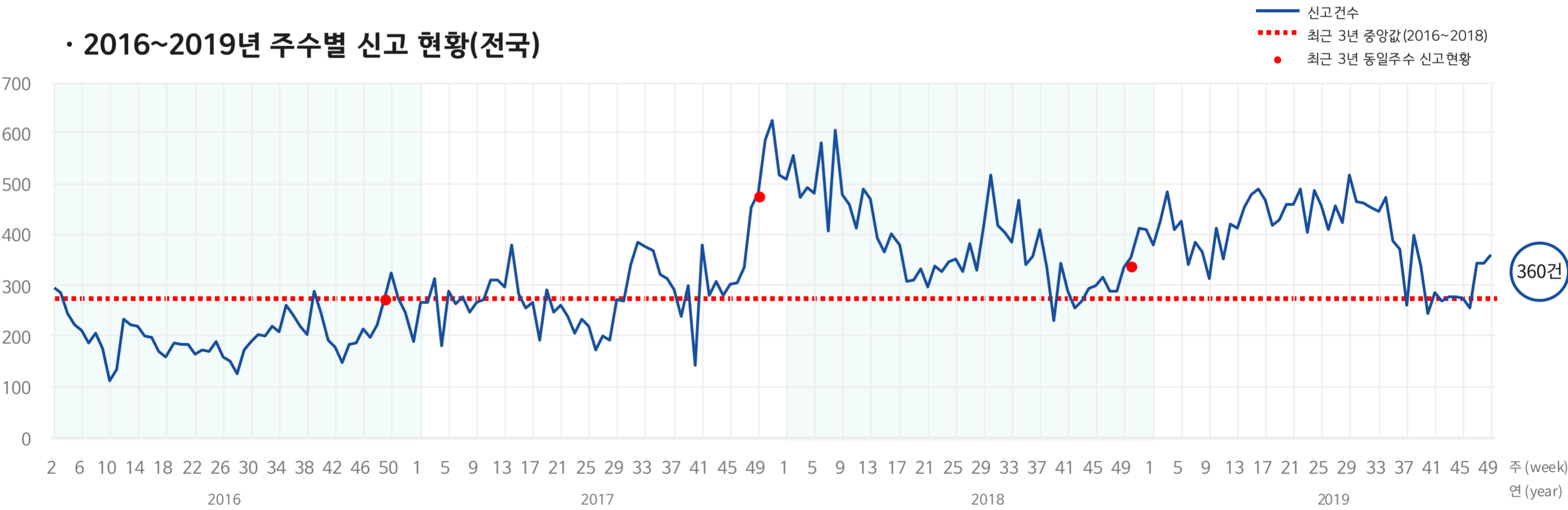
- 49주차 바이러스성 장관감염증 환자는 환자 0명으로 전주(0명)와 동일
- 49주차 세균성 장관감염증 환자는 환자 2명으로 전주(11명)대비 감소
- 주별 바이러스성 장관감염증 환자 신고 현황

구분	그룹A형 로타바이러스		아스트로바이러스		아데노바이러스		노로바이러스		사포바이러스	
	전국	전남	전국	전남	전국	전남	전국	전남	전국	전남
2019년 47주	35	0	15	0	14	0	78	0	12	0
2019년 48주	35	0	10	0	11	0	95	0	15	0
2019년 49주	24	0	11	0	12	0	170	0	9	0
2019년 누적	2,720	37	765	2	527	1	4,988	60	478	0

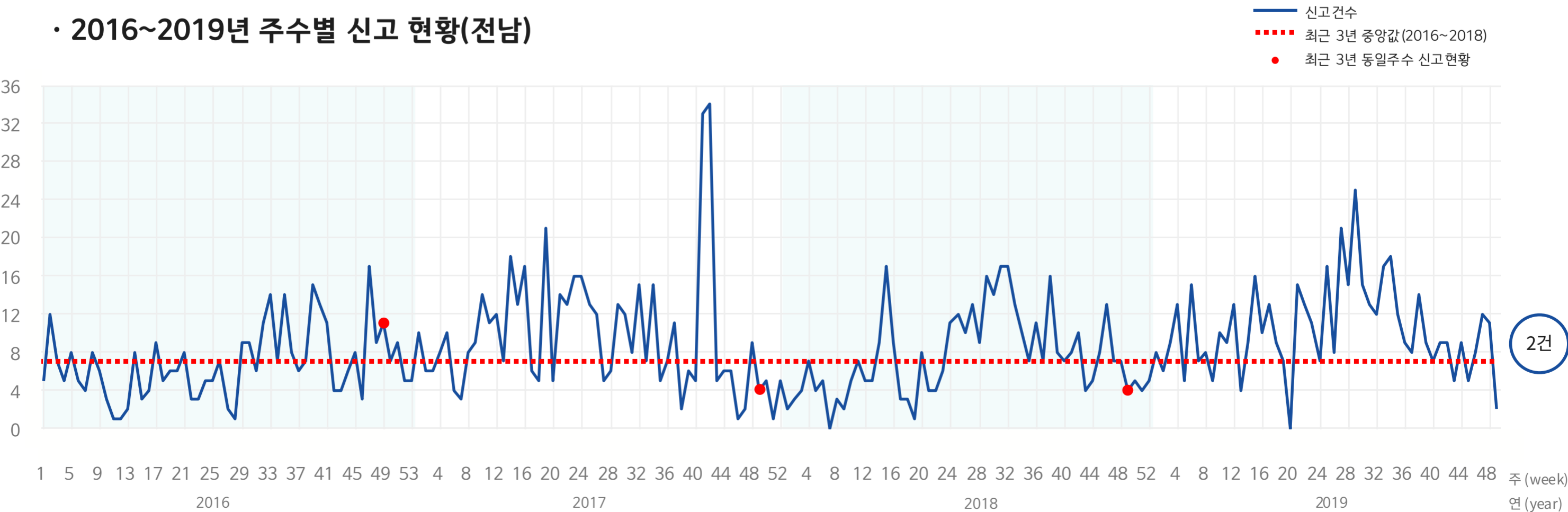
- 주별 세균성 장관감염증 환자 신고 현황

구분	살모넬라균		장염 비브리오균		대장균		캠필로 박터균		클로스트리듐 퍼프린젠스		황색 포도알균		바실루스 세레우스균		에르시니아 엔테로 콜리타가		리스테리아 모노사이토 제네스	
	전국	전남	전국	전남	전국	전남	전국	전남	전국	전남	전국	전남	전국	전남	전국	전남	전국	전남
2019년 47주	39	2	13	2	1	0	53	3	79	5	3	0	0	0	1	0	0	0
2019년 48주	32	3	4	0	3	0	69	3	69	5	0	0	0	0	0	0	0	0
2019년 49주	25	1	4	0	0	0	44	0	61	1	0	0	0	0	0	0	0	0
2019년 누적	2,595	133	121	3	239	2	3,257	113	3,358	158	154	0	53	0	118	3	11	0

· 2016~2019년 주수별 신고 현황(전국)



· 2016~2019년 주수별 신고 현황(전남)



3. 주간 표본감시 현황

급성호흡기감염증

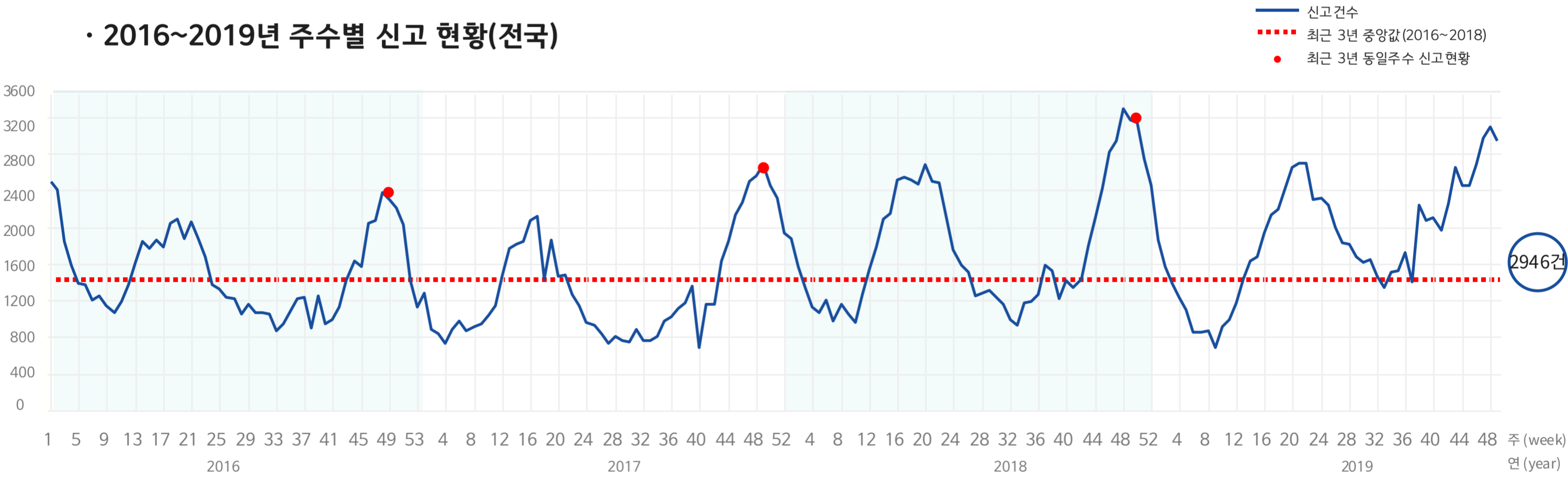
- 49주차 바이러스성 급성호흡기감염증 환자는 3명으로 전주(3명)와 동일
- 49주차 세균성 급성호흡기감염증 환자는 5명으로 전주(1명)대비 증가
- 주별 바이러스성 급성호흡기감염증 환자 신고 현황

구분	HAdV		HBoV		HPIV		HRSV		HRV		HMPV		HCoV	
	전국	전남	전국	전남	전국	전남	전국	전남	전국	전남	전국	전남	전국	전남
2019년 47주	439	0	88	0	177	0	680	0	798	1	51	0	197	0
2019년 48주	437	0	83	0	173	0	810	1	783	2	44	0	180	0
2019년 49주	443	1	72	0	125	1	858	0	624	0	58	0	211	1
2019년 누적	14,007	3	6,197	6	12,413	24	8,715	12	27,853	46	6,748	24	3,298	10

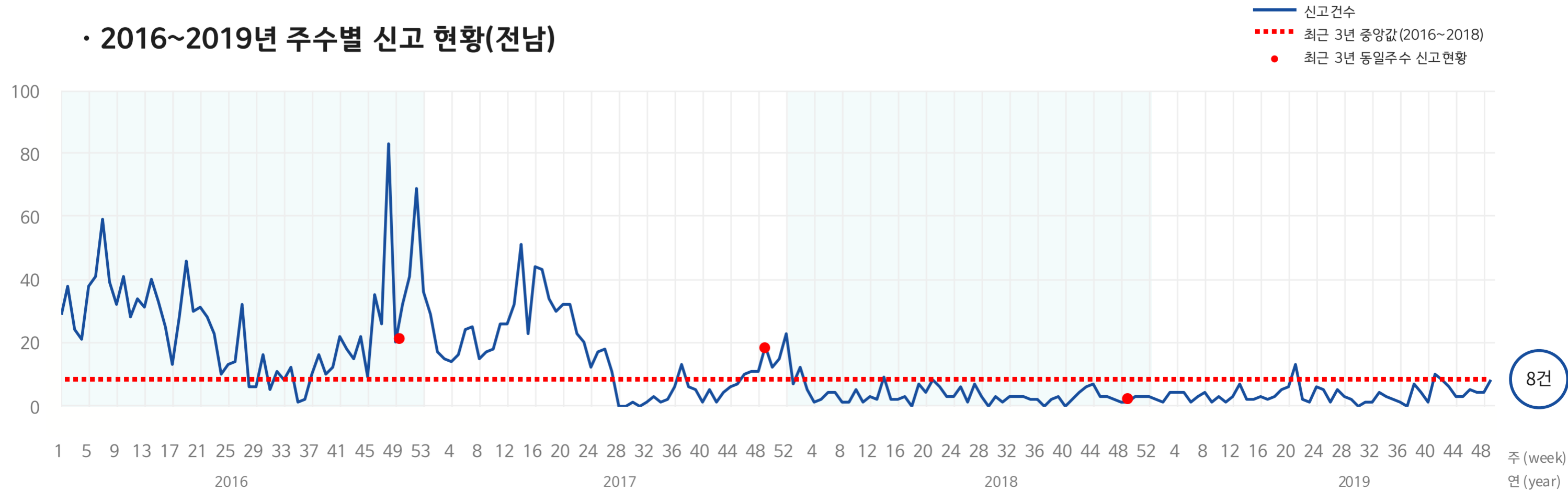
- 주별 세균별 급성호흡기감염증 환자 신고 현황

구분	마이코플라즈마		클라미디아	
	전국	전남	전국	전남
2019년 47주	536	3	8	0
2019년 48주	581	1	5	0
2019년 49주	543	5	12	0
2019년 누적	11,948	47	305	2

• 2016~2019년 주수별 신고 현황(전국)



• 2016~2019년 주수별 신고 현황(전남)



4. 인플루엔자 바로알기(포스터)

☑ 인플루엔자 바로알기(포스터)

질병관리본부 KCDC 1339 질병관리본부 콜센터

어린이집, 유치원, 학교의 인플루엔자 바로알기 예방수칙

▶ 인플루엔자 진단시에는 어린이집, 유치원, 학교 등 고 자체

▶ 인플루엔자 예방접종 받기

▶ 인플루엔자 유행 시기에는 사람이 많은 장소 방문 자제

▶ 인플루엔자 예방수칙

예방접종 받기

인플루엔자 예방접종은 의료기관 방문하여 **진료받기**(예방 및 기침, 인후통 등)

증상 발생 시 진료받기

인플루엔자 의심 증상 발생 시 의료기관 방문하여 **진료받기**(예방 및 기침, 인후통 등)

기침예절 실천

나와 타인을 위한 배려, 기침예절 실천하기

기침할 때 휴지로 입과 코 가리기

기침할 때 옷소매 위쪽으로 입과 코 가리기

호흡기 증상이 있을 시 마스크 착용

기침 후 반드시 올바른 손씻기 실천

올바른 손씻기의 생활화

흐르는 물에 비누로 30초 이상 손씻기

흐르는 물에 비누로 30초 이상 손씻기

올바른 손씻기 6단계

- 손바닥 손바닥을 마주대고 문질러 주세요
- 손등 손바닥을 마주대고 문질러 주세요
- 손가락 손바닥을 마주대고 문질러 주세요
- 손가락 손바닥을 마주대고 문질러 주세요
- 손가락 손바닥을 마주대고 문질러 주세요
- 손가락 손바닥을 마주대고 문질러 주세요

질병관리본부 KCDC 1339 질병관리본부 콜센터

요양시설의 인플루엔자 바로알기 예방라이프

▶ 호흡기 증상이 있는 방문자의 출입 제한

▶ 시설 직원이 인플루엔자 증상 발생 시 근무 제한

▶ 인플루엔자 예방접종 받기

▶ 자주 만지는 표면과 물건 등을 자주 닦고 소독하기

▶ 입소자 중 인플루엔자 증상 발생 시 다른 입소자와 접촉하지 않기

▶ 인플루엔자 예방수칙

입소자 및 직원의 예방접종 받기

인플루엔자 예방접종은 의료기관 방문하여 **진료받기**(예방 및 기침, 인후통 등)

증상 발생 시 진료받기

인플루엔자 의심 증상 발생 시 의료기관 방문하여 **진료받기**(예방 및 기침, 인후통 등)

기침예절 실천

나와 타인을 위한 배려, 기침예절 실천하기

기침할 때 휴지로 입과 코 가리기

기침할 때 옷소매 위쪽으로 입과 코 가리기

호흡기 증상이 있을 시 마스크 착용

기침 후 반드시 올바른 손씻기 실천

올바른 손씻기의 생활화

흐르는 물에 비누로 30초 이상 손씻기

흐르는 물에 비누로 30초 이상 손씻기

올바른 손씻기 6단계

- 손바닥 손바닥을 마주대고 문질러 주세요
- 손등 손바닥을 마주대고 문질러 주세요
- 손가락 손바닥을 마주대고 문질러 주세요
- 손가락 손바닥을 마주대고 문질러 주세요
- 손가락 손바닥을 마주대고 문질러 주세요
- 손가락 손바닥을 마주대고 문질러 주세요