

전라남도 감염병 주간소식

제 23호

CONTENTS

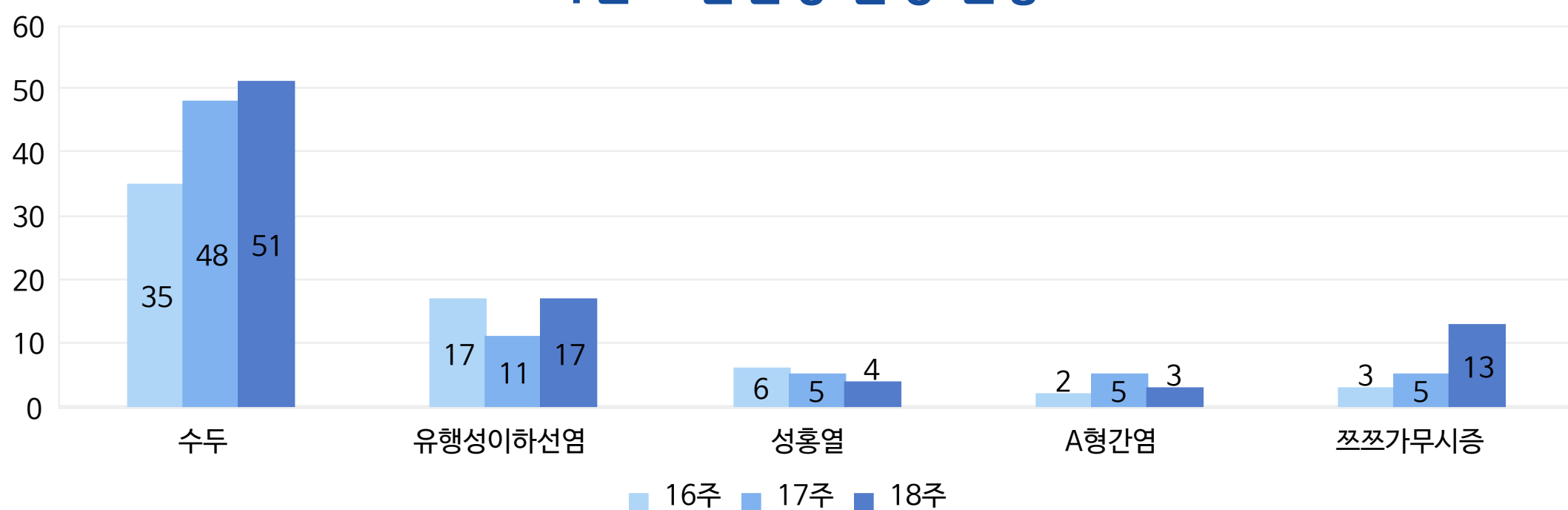
- 01 주간 감염병 동향(전라남도, 국내, 해외)
- 02 주간 법정감염병 신고현황
- 03 주간 표본감시 현황
- 04 진드기매개감염병 예방수칙(포스터)

1. 주간 감염병 동향

전라남도

- 수두 51건, 유행성이하선염 17건, 쯔쯔가무시증 13건, C형간염 10건, CRE 8건, 성홍열 4건, 큐열 4건, A형간염 3건, 장출혈성대장균감염증 2건, 신증후군출혈열 2건, 렙토스피라증 2건(의사환자), 파라티푸스 1건(의사환자), 풍진 1건, 매독(2기) 1건 신고

다빈도 감염병 발생 현황



- 수두 환자 증가
 - 연령별로 8~13세 22건, 1~7세 19건, 20세 이상 5건, 14~16세 3건, 17~19세 2건 순으로 신고됨
 - 어린이, 초등학교의 환자가 증가하고 있어, 보육시설·학교는 예방수칙 준수(올바른 손위생, 기침예절 지키기, 감염환자는 전염기간 동안 등원·등교 중지)

국내 감염병 발생현황

- 올해 첫 중증열성혈소판감소증후군(SFTS) 환자 발생, 야외활동 시 진드기 물림 주의 당부
 - 5월 2일 충남에 거주하는 여성(만55세)는 증상이 나타나기 전 텃밭을 가꾸는 등 야외 활동을 하였고, 4월 28일 발열, 홍반 등 증상이 나타나 의료기관에 방문하여 진료 후 현재는 입원치료 중
 - SFTS는 농작업, 등산 등 야외활동 시 진드기에 물리 않도록 하는 것이 최선의 예방법
 - 예방법 : 야외활동시 긴옷 착용, 진드기 기피제 사용 및 외출 후 목욕하고 옷 갈아입기, 야외활동 후 2주 이내에 고열, 소화기증상(오심, 구토, 설사)이 있을 경우 즉시 의료기관을 방문하기

해외 감염병 발생현황

- 홍역 : 미주지역(미국, 브라질, 콜롬비아, 베네수엘라 등) 미접종자 중심 유행지속
- 크리미안콩고출혈열 : 앙골라에서 첫 환자 발생(19.04.02 우일라에 거주하는 성인 남성 확진)
- 탄저 : 헝가리에서 5년만에 환자 발생(30명의 접촉자에게 예방적 항생제 투여)
- 히스토플라스마증 : 가이아나 광산 노동자에서 집단 발생(환자 14명 전원 입원치료 중, 2명 중환자실 치료 중)

2. 주간 법정 감염병 신고현황

구분	주간현황 (2019)						누적신고현황 (1-18주)					지난해 신고현황		
	이번주	이전 4주				증감 ¹⁾	올해	이전 3년			증감 ²⁾	2018년		
		18주	17주	16주	15주			2019	2018	2017	2016	전남	광주	전국
1군	콜레라	0	0	0	0	0	0	0	0	0	0	0	0	2
	장티푸스	0	0	0	0	0	1	3	1	2	▼	11	7	247
	파라티푸스	1	0	0	0	0	1	3	0	2	▼	3	1	53
	세균성이질	0	1	0	0	0	4	4	0	7	▲	9	6	223
	장출혈성대장균감염증	2	0	0	0	1	3	1	0	0	▲	6	12	139
	A형간염	3	5	2	3	4	38	17	63	121	▼	31	38	2,451
2군	디프테리아	0	0	0	0	0	0	0	0	0	0	0	0	0
	백일해	0	0	1	1	0	10	7	2	4	▲	38	46	953
	파상풍	0	0	1	0	0	1	2	1	2	▼	6	0	31
	홍역	0	0	0	0	0	5	0	0	0	▲	1	0	27
	유행성이하선염	17	11	17	18	15	202	229	279	223	▼	766	565	19,253
	풍진	1	0	0	0	0	1	0	0	1	▲	2	1	31
	폴리오	0	0	0	0	0	0	0	0	0	0	0	0	0
	일본뇌염	0	0	0	0	0	0	0	0	0	0	1	2	17
	수두	51	48	35	43	23	1,142	914	976	775	▲	3,891	4,143	96,471
	급성B형간염	0	0	1	1	0	6	4	1	10	▲	19	10	410
3군	B형헤모필루스인플루엔자	0	0	0	0	0	0	0	0	0	0	0	0	2
	페렴구균	0	0	2	0	0	5	13	2	6	▼	19	8	678
	말리리아	0	0	0	0	0	0	0	0	0	0	6	5	587
	성홍열	4	5	6	7	5	95	313	275	166	▼	605	761	15,783
	한센병	0	0	0	0	0	0	0	0	0	0	0	0	6
	수막구균성수막염	0	0	0	0	0	0	0	0	0	0	0	0	14
	레지오넬라증	0	0	0	0	1	3	1	1	1	▲	7	1	296
	비브리오패혈증	0	0	0	0	0	0	0	0	0	0	4	0	49
	발진티푸스	0	0	0	0	0	0	0	0	0	0	0	0	0
	발진열	0	0	0	0	0	0	1	0	0	▼	3	1	18
	쯔쯔가무시증	13	5	3	7	3	62	120	54	63	▼	1,077	169	6,754
	렙토스피라증	2	1	0	0	0	3	1	2	3	▲	14	5	146
	브루셀라증	0	1	0	0	0	4	0	0	0	▲	1	0	34
	탄저	0	0	0	0	0	0	0	0	0	0	0	0	0
	공수병	0	0	0	0	0	0	0	0	0	0	0	0	0
	신증후군출혈열	2	2	3	1	0	16	10	11	5	▲	59	6	499
	매독(1기)	0	1	1	0	1	7	9	7	26	▼	21	80	1,572
	매독(2기)	1	0	0	0	0	2	4	5	4	▼	10	9	681
	매독(선천성)	0	0	0	0	0	0	0	1	0	▼	1	0	29
	CJD /vCJD	0	0	1	0	0	2	0	0	0	▲	0	4	77
	C형간염	10	12	16	8	13	254	362	0	0	▲	923	271	11,023
	반코마이신내성황색포도알균 (VRSA)감염증	0	0	0	0	0	0	0	0	0	0	0	0	0
	카바페넴내성장내세균속균종 (CRE)감염증	8	7	6	3	9	111	42	0	0	▲	159	131	11,923
4군	황열	0	0	0	0	0	0	0	0	0	0	0	0	0
	뎅기열	0	0	0	0	0	2	2	0	3	▲	5	2	194
	바이러스성출혈열	0	0	0	0	0	0	0	0	0	0	0	0	0
	큐열	4	3	2	2	1	19	3	0	2	▲	34	15	319
	라임병	0	2	0	0	1	3	0	0	0	▲	0	0	33
	유비저	0	0	0	0	0	0	0	0	0	0	0	0	2
	치쿠니야열	0	0	0	0	0	0	0	0	0	0	0	0	11
	중증열성혈소판감소증후군 (SFTS)	0	0	0	0	0	0	1	1	0	▼	16	0	259
	중동호흡기증후군(MERS)	0	0	0	0	0	0	0	0	0	0	0	0	1
	지카바이러스감염증	0	0	0	0	0	0	0	0	1	▼	0	0	6

1) 이전 4주 신고건수중 최대값대비 2) 이전 3년 평균신고건수 대비

- 감염병의예방및관리에관한법률에 근거하여 국가감염병감시체계를 통하여 보고 된 감염병 환자 발생신고를 기초로 집계 됨
- 의료기관 신고일 기준으로 집계함
- 감염병 별 신고범위에 따라 감염병환자, 감염병의사환자, 병원체보유자가 포함 될 수 있음
- 18주(2019.04.28.~2019.05.04.) 감염병 신고현황은 2019.05.07.(화) 질병관리본부 감염병포털에 보고된 자료를 기준으로 작성
- 2018년, 2019년 통계자료는 변동가능한 잠정통계임
- 최근 5년간 발생이 없었던 페스트, 두창, 보툴리눔독소증, 중증급성호흡기증후군, 동물인플루엔자 인체감염증, 신종인플루엔자, 진드기매개뇌염은 제외함
- C형간염은 2017년 6월 이전은 표본감시, 6월 이후는 전수감시감염병으로 변경 됨
- VRSA 감염증, CRE 감염증은 2017년 6월 이후 전수감시감염병으로 지정 됨

3. 주간 표본감시 현황

- 17주(2019.04.21.-2019.04.27.) 감염병 신고현황은 2019.05.07.(화) 질병관리본부 질병보건통합관리시스템 표본감시 웹보고 및 2019년 감염병 표본감시 17주차 주간소식지자료를 기준으로 작성
- 표본감시 참여기관의 의사환자 감시 자료를 보고 시점 기준으로 분석한 잠정통계로 변동 가능함

인플루엔자

17주차 인플루엔자 의사환자 발생은 1,000명 당 48.1명으로 전주(51.1명)대비 감소

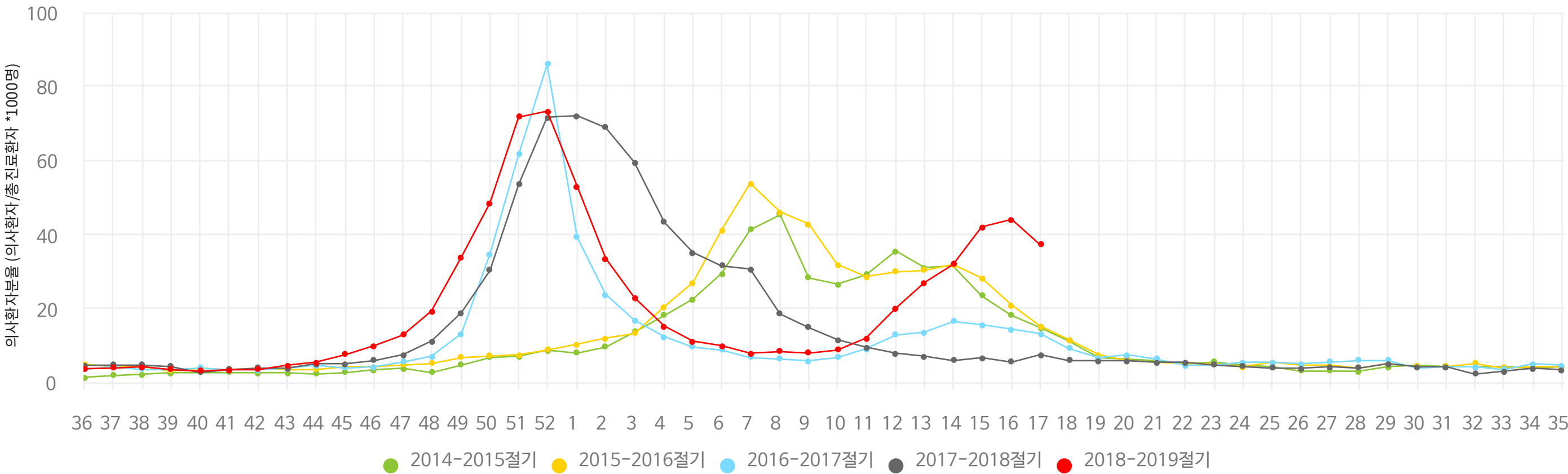
주별 인플루엔자 의사환자(ILI) 현황 (2018-2019절기) 단위 (인플루엔자 의사환자수/진료환자 * 1000명)

지역	주별			
	2019년 17주차	2019년 16주차	2019년 15주차	2019년 14주차
전국	37.4	44.2	42.1	32.2
전남	48.1	51.1	48.6	33.6

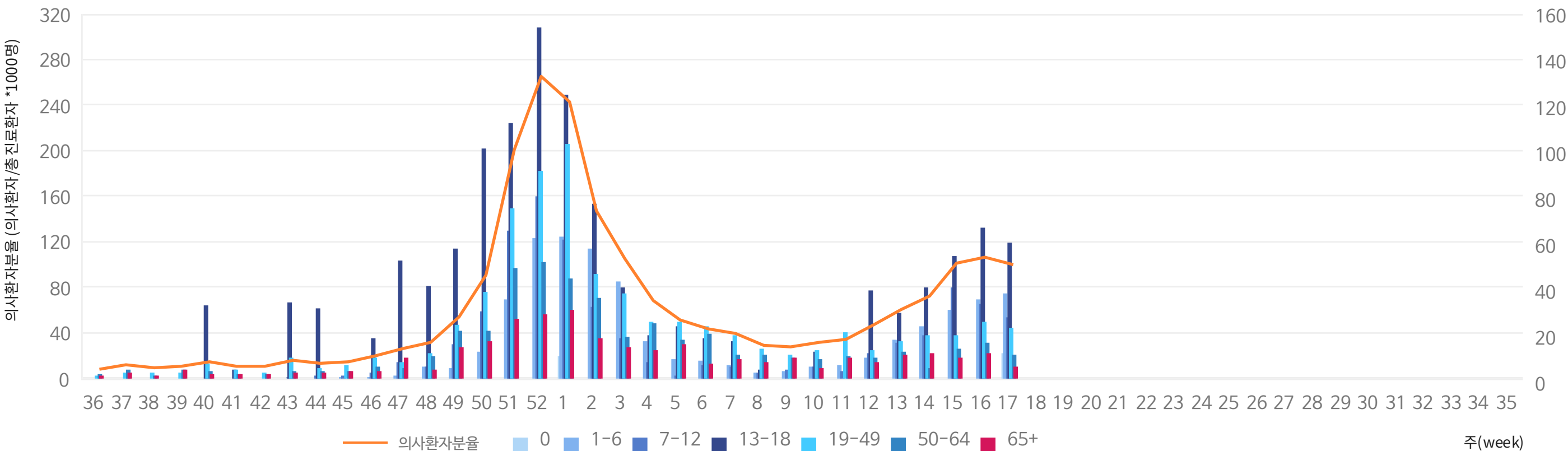
17주차 연령별 인플루엔자 의사환자(ILI) 현황 (2018-2019절기) 단위 (인플루엔자 의사환자수/진료환자 * 1000명)

지역	0세	1-6세	7-12세	13-18세	19-49세	50-64세	65세이상
전국	18.4	50.8	104	60.3	29.4	11.4	5.8
전남	21.6	74	53	119.2	44.1	19.8	9.3

최근 4절기 인플루엔자 의사환자 분율(전국)



2018-2019 절기 인플루엔자 의사환자 분율(전남)



3. 주간 표본감시 현황

장관감염증

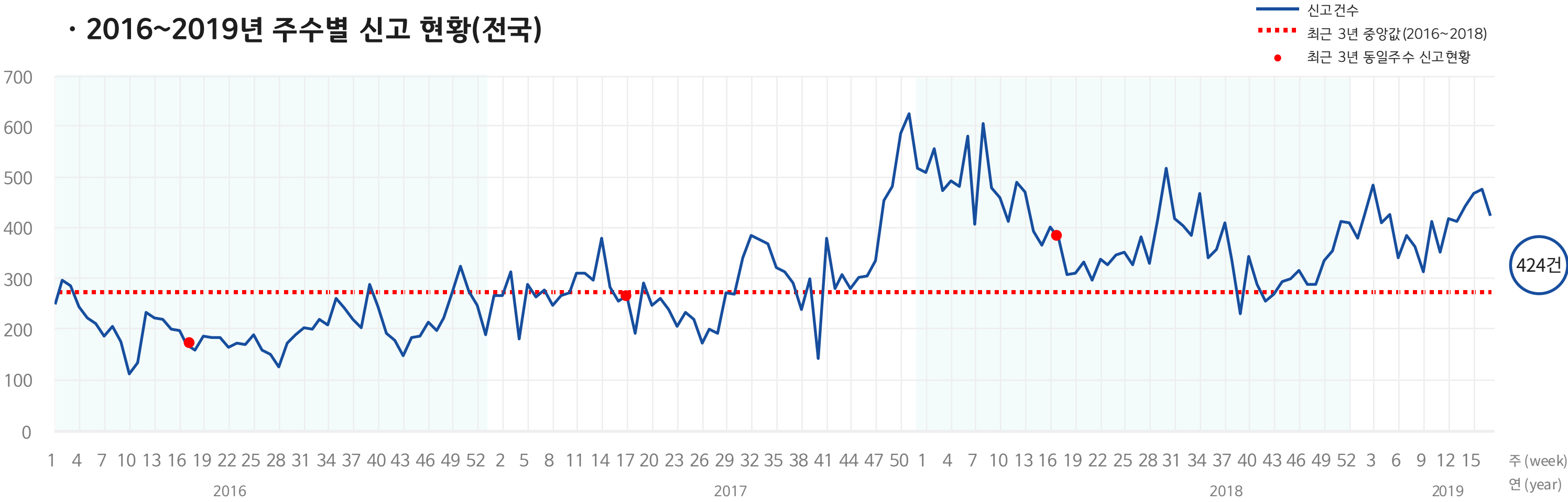
- 17주차 바이러스성 장관감염증 환자는 환자 6명으로 전주(4명)대비 증가
- 17주차 세균성 장관감염증 환자는 환자 7명으로 전주(6명)대비 증가
- 주별 바이러스성 장관감염증 환자 신고 현황

구분	그룹A형 로타바이러스		아스트로바이러스		아데노바이러스		노로바이러스		사포바이러스	
	전국	전남	전국	전남	전국	전남	전국	전남	전국	전남
2019년 15주	95	3	9	0	5	0	189	2	9	0
2019년 16주	93	2	25	1	23	0	162	1	3	0
2019년 17주	93	3	12	0	12	0	146	3	3	0
2019년 누적	1,448	22	164	2	166	1	3,006	43	92	0

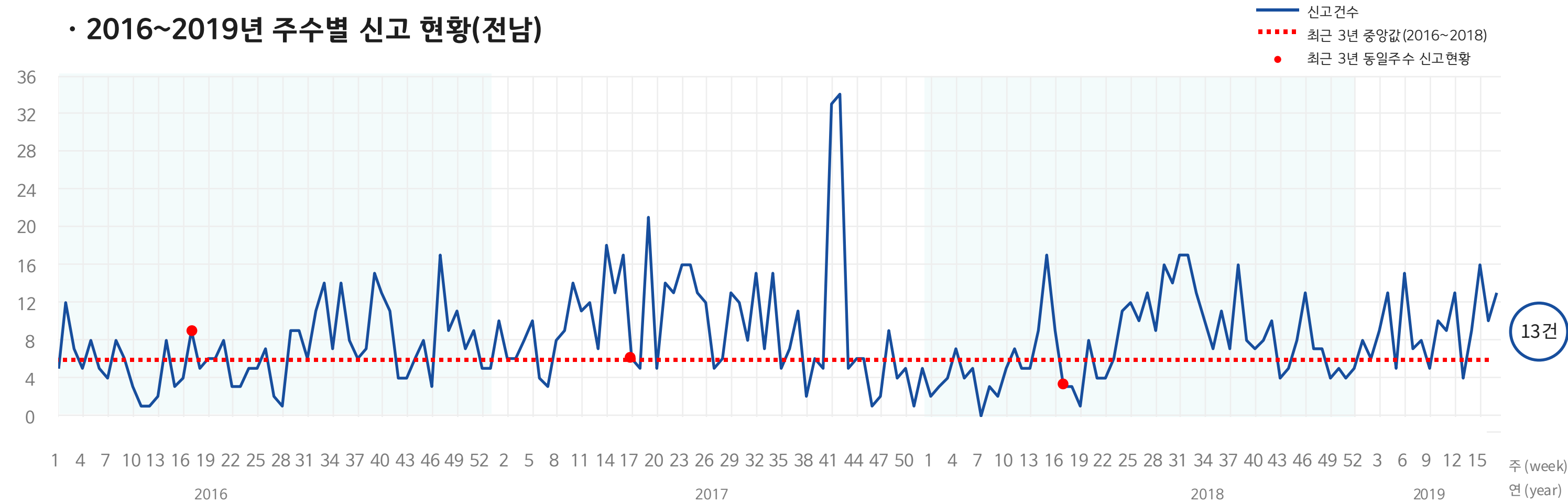
- 주별 세균성 장관감염증 환자 신고 현황

구분	살모넬라균		장염 비브리오균		대장균		캠필로 박터균		클로스트리듬 퍼프린젠스		황색 포도알균		바실루스 세레우스균		에르시니아 엔테로 콜리티가		리스테리아 모노사이토 제네스	
	전국	전남	전국	전남	전국	전남	전국	전남	전국	전남	전국	전남	전국	전남	전국	전남	전국	전남
2019년 15주	36	3	0	0	4	0	33	0	76	8	8	0	2	0	0	0	0	0
2019년 16주	54	4	4	0	3	0	21	2	75	0	11	0	0	0	2	0	0	0
2019년 17주	39	0	0	0	3	0	36	3	72	4	7	0	0	0	1	0	0	0
2019년 누적	408	13	11	0	42	2	497	21	990	54	51	0	9	0	36	2	2	0

· 2016~2019년 주수별 신고 현황(전국)



· 2016~2019년 주수별 신고 현황(전남)



3. 주간 표본감시 현황

급성호흡기감염증

- 17주차 바이러스성 급성호흡기감염증 환자는 2명으로 전주(3명)대비 감소
- 17주차 세균성 급성호흡기감염증 환자는 0명으로 전주(0명)와 동일
- 주별 바이러스성 급성호흡기감염증 환자 신고 현황

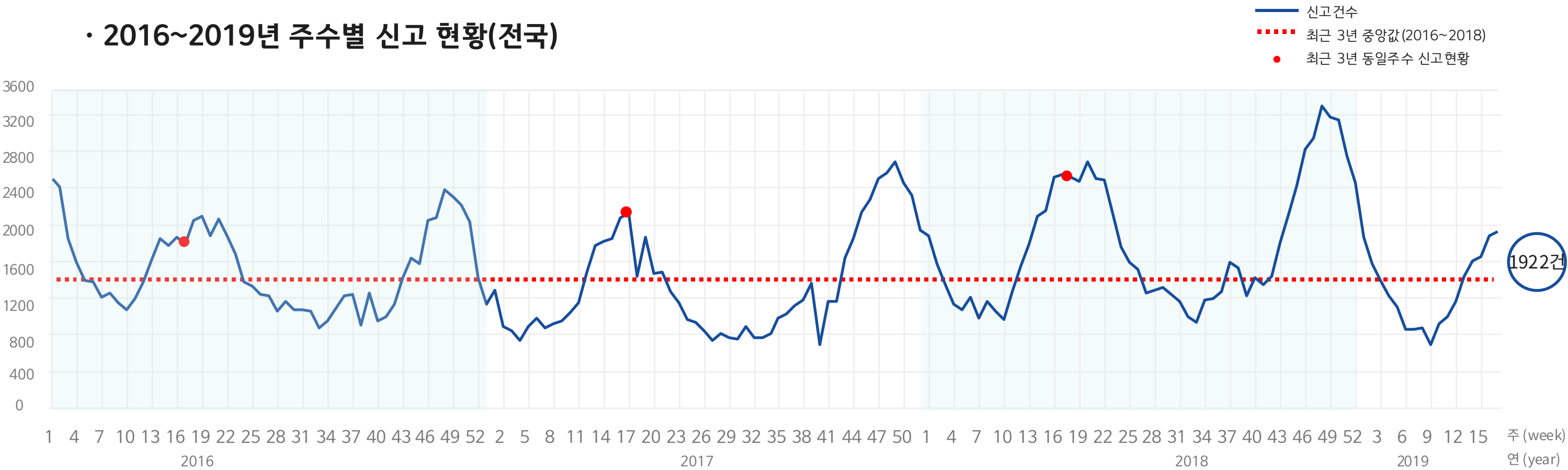
구분	HAdV		HBoV		HPIV		HRSV		HRV		HMPV		HCoV	
	전국	전남	전국	전남	전국	전남	전국	전남	전국	전남	전국	전남	전국	전남
2019년 15주	192	0	73	0	138	0	68	0	656	0	301	2	76	0
2019년 16주	222	0	92	0	209	0	49	0	698	1	408	2	63	0
2019년 17주	223	0	108	0	231	0	48	0	648	1	466	0	60	1
2019년 누적	2,904	2	823	0	1,179	2	3,969	11	7,300	12	2,256	9	1,558	6

* HAdV 아데노바이러스 HboV 사람보카바이러스 HPIV 파라인플루엔자바이러스 HRSV 호흡기세포융합바이러스 HRV 리노바이러스 HMPV 사람메타뉴모바이러스 HCoV 사라코로나바이러스

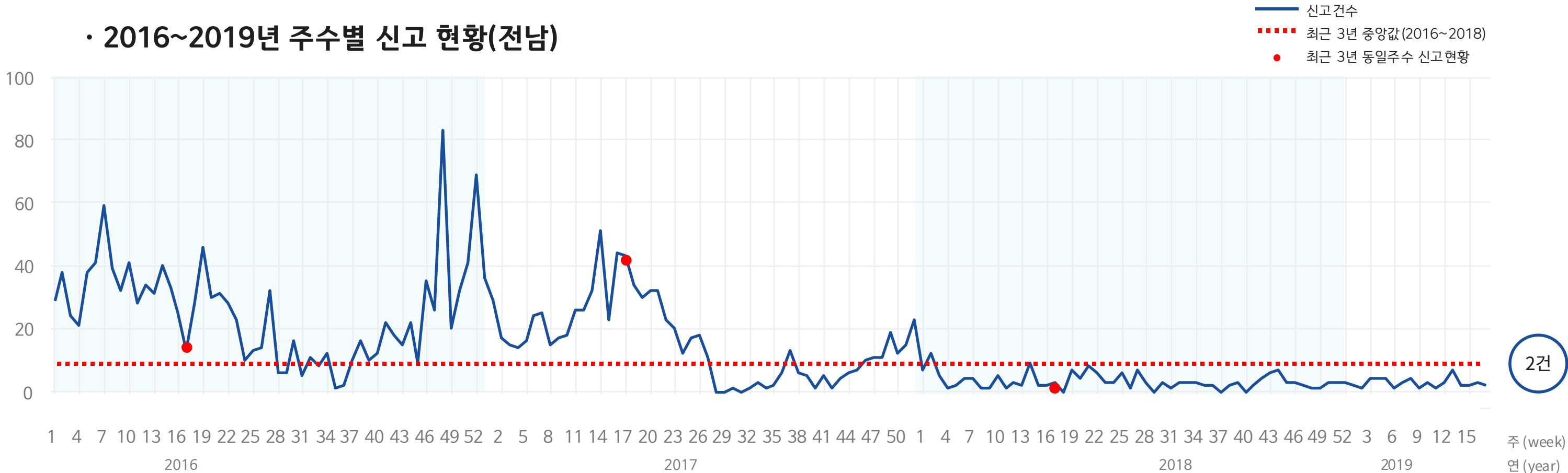
- 주별 세균별 급성호흡기감염증 환자 신고 현황

구분	마이코플라즈마		클라미디아	
	전국	전남	전국	전남
2019년 15주	136	0	6	0
2019년 16주	134	0	6	0
2019년 17주	134	0	4	0
2019년 누적	1,930	5	73	0

• 2016~2019년 주수별 신고 현황(전국)



• 2016~2019년 주수별 신고 현황(전남)



4. 진드기매개감염병 예방

✓ 진드기매개감염병 예방 알아보기 자세히 클릭



진드기로부터 안전하려면



1 밝고 노출없는 옷 입고



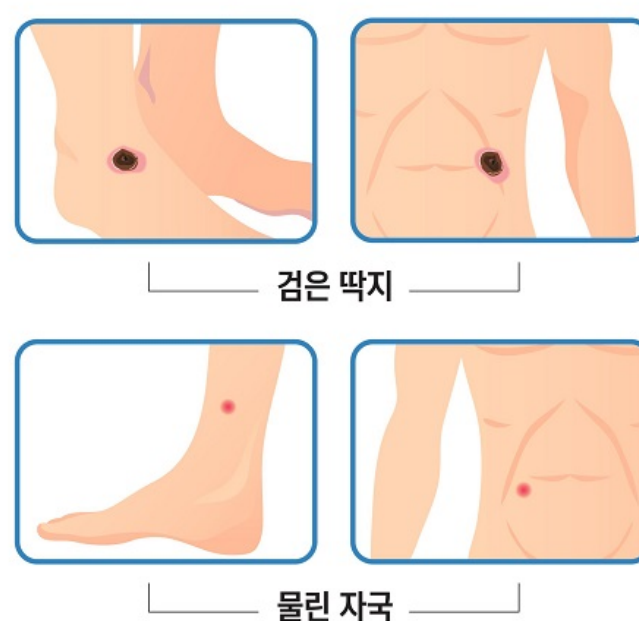
2 기피제 뿌리고



3 풀숲은 피하고



4 씻고, 진드기가 있는지 살피고



5 증상이나 물린 흔적이 있으면 빨리 알리고



6 곧 바로 의료기관에서 치료하고

진드기 매개 감염병이란?

- 질병을 일으키는 세균이나 바이러스를 가진 일부 진드기가 풀숲에 숨어 있다가 지나가는 사람을 물어서 발생합니다.
- 논밭에서 농사일, 산이나 숲에서의 야외활동이나 등산, 나물 채취 등을 하는 경우 발생합니다.
- 진드기에 물리지 않도록 예방수칙을 잘 지키면 예방 가능합니다.
- 쯔쯔가무시증, 중증열성혈소판감소증후군(SFTS), 라임병 등이 있습니다.