



청 해 진 소식

The wando county News

2019

2

제515호 발행일 2월 25일

발행처 : 완도군(완도군읍 청해진남로 51) TEL 550-5177 FAX 550-5169 홈페이지 www.wando.go.kr



이달의 소식

<군정소식>	
◦ 매주 화요일 여권 야간민원실 운영 홍보	◦ 태극기를 달아 나라사랑을 실천합시다.
◦ 본인서명사실확인서 발급 제도 홍보	◦ 국정홍보문화(해외여행자 휴대품통관 면세규정)
◦ 건강생활지원센터 3-4월 프로그램안내	◦ 구제역, 안심하세요
◦ 관절염 무료검진 안내	◦ 2월 제철 농산물 홍보
◦ 해외여행 계획할때! 예방접종 확인하세요!	◦ 농약허용기준 강화 안내
<도정소식>	◦ 아동수당 보편 확대에 따른 신청·접수 안내
◦ 제100주년 3·1절 기념 태극기 달기 운동	◦ 우리 주변의 어려운 이웃 함께 찾아주세요!
◦ 소상공인 카드 수수료 ZERO, 「제로페이-전남」	◦ '그린리모델링'이자지원으로 부담 없이 하세요
◦ 「사이버 무료 법률상담」안내	◦ 자율주택정비사업으로 새집 마련의 꿈을 앞당기세요!
◦ 전남농업기술원, 3~4월 농업인교육 추진	◦ 혜택이 가득한 부동산전자계약! 아직도 안써보셨어요?
◦ 농약허용물질목록관리제도(PLS)	◦ 제로페이 전국가맹점 모집
◦ 국내외 홍역 유행 주의	◦ 2019년 달라진 제대군인 지원 정책
◦ 2019년 논 타작물 재배 지원사업 신청 안내	◦ 포상 미전수 독립유공자 후손찾기 참여 협조
◦ 사과·배·단감 등 농작물재해보험 가입하세요	◦ 산불예방 안내
◦ "농업이 세상을 바꾼다" 2019국제농업박람회	◦ 3.1운동 100주년
◦ 2019년 청년 취업자 주거비 지원 신청 안내	◦ 군(軍)에서 발생한 억울한 사망사고를 다시 조사합니다.
◦ 전남에서 먼저 살아보기, 귀농·귀촌 체험 참가자 모집	◦ 2018년도(귀속) 고용·산재보험 보수총액신고 안내
<국정소식>	◦ 2019년 보수총액신고 응원 이벤트 !
◦ 나이스 대국민서비스(학부모서비스) 홍보	<이달의 역사인물>
◦ 교과서 발행체제 개선 홍보	◦ 2019년 3월의 독립운동가 손병희 선생
◦ 저소득층 교육급여·교육비 신청하세요!!	◦ 2019년 3월 이달의 전쟁영웅 케네스 뮌어 영국 육군 소령
◦ 「국방헬프콜 ☎1303」	◦ 2019년 3월의 현충인물 박경수 해군상사
◦ 국민과 함께하는 6·25전사자 유해발굴사업	◦ 2019년 3월의 호국인물 강우규 의사
◦ 사례로 만나보는 지방행정혁신 사례	

매주 화요일 여권 야간민원실 운영 홍보

(자료제공: 완도군 민원봉사과 민원행정팀 ☎ 061-550-5352)

직장인과 학생등 근무시간중 군청 방문이 어려운 군민들의 불편을 해소하기 위해 여권발급 야간민원실을 운영하여 고객 맞춤형 민원 서비스를 제공하고자 함

운영개요

- 운영일시 : 매주 화요일 18:00 ~ 20:00(2시간)
- 장 소 : 군청 민원봉사과 여권발급 창구(8번창구)
- 추진내용
 - ◆ 운영업무 : 여권발급신청·접수 및 여권교부
 - ◆ 여권발급 신청자
 - 본인일 경우 : 신분증, 여권용 사진 2매(최근 6개월 이내 촬영)
 - 미성년자일 경우(만 18세이하) : 법정대리인이 신청가능
(법정대리인 신분증, 발급대상자 여권사진 2매)
 - ◆ 수수료 : 유효기간에 따라 10년 5만원, 1년 2만원
- 문의사항 : 완도군청 민원봉사과 여권업무담당자
(061-550-5352, 550-5355)

본인서명사실확인서 발급 제도 홍보

(자료제공: 완도군 민원봉사과 민원행정팀 ☎061- 550-5352)

관리하기 불편했던 인감도장 대신
편리하고 안전한 본인서명 하세요 !!

1 본인서명사실확인제도란 ?

- **인감증명서와 효력이 동일**하며, 민원인이 직접 군청 민원실 및 읍면사무소에 방문하여 본인이 서명하고 기재한 내용을 행정기관이 확인해주는 제도입니다.
- 관리하기 불편한 인감도장 대신 편리하고 안전한 본인서명하세요.

2 서명은 발급 받을때마다 등록해야 하나요?

- **사전신고 필요없이** 발급할 때마다 본인이 서명만 하면 됩니다.

3 전국 어디서나 발급받을 수 있습니다.

- **전국 시·군·구청 민원실 및 읍·면·동**에서 신분증(주민등록증, 운전면허증 등)을 제출하고 본인 확인 후 서명만하면 「본인서명사실확인서」를 발급받을 수 있습니다.

4 전자본인서명확인서도 발급 가능한가요?

- 2013. 8. 3.부터 시행되어 방문 발급이 어려울 때는 인터넷 민원24 (www.minwon.go.kr)에서 편리하게 발급 받을 수 있습니다.

건강생활지원센터 3-4월 프로그램 안내

(자료제공 : 보건의료원 건강증진담당 ☎ 061-550-6712)

다함께 더 건강하게! 완도군건강생활지원센터(완도대성병원 맞은편)

<상시 운영내용>

- ◇ 고혈압, 당뇨병 환자 등록 및 합병증 검사·관리
- ◇ 대사증후군 검사·상담
- ◇ 정밀 체력측정 및 체력단련실 운영

<기간별 운영내용>

- ◇ 건강생활지원센터(☎550-6755)에서는 참여자를 신청 받고 있습니다.

프 로 그 램 명	대 상	시작일(기간)	시 간	부문
비만예방 건강교실	비만걱정 주민	3.11/3개월	월,수,목 10:00	신체활동
운동초보 야간 건강교실	낮 시간 없으신분	3. 4/3개월	월, 수 19:30	신체활동
댄 스 스포 츠 교 실	주민 누구나	진행중, 계속	화, 목 10:30	신체활동
왕 초 보 에 어 로 빅	주민 누구나	진행중, 계속	화,목,금 14:00	신체활동
쥔 바 댄 스	주민 누구나	진행중, 계속	금요일 10:30	신체활동
고 혈 압 환 자 건 강 조 리 교 실	고혈압 환자 및 가족	3.11 / 3.18 주1회 총2회	월요일 14:00	질환관리
당 뇨 환 자 건 강 조 리 교 실	당뇨환자 및 가족	3.19 / 3.26 주1회 총2회	화요일 14:00	질환관리
아이 밑반찬 만들기	유치원 초등생 부모	4월	주1회 총 4회	영양

<문 의>

- ◇ 건강생활지원센터(☎ 550-6755/550-6756)

해외여행 계획할 때! 예방접종 확인하세요!

(자료제공 : 보건행정과 감염병관리팀 ☎ 061-550-6767)

■ 홍역 유행국가 현황(73개국)

대륙별	유행국가	비고
아시아 (10개국)	중국, 일본, 말레이시아, 싱가포르, 베트남, 이스라엘, 인도네시아, 필리핀, 태국, 카자흐스탄	출국 2주 전 접종완료
유럽 (40개국)	알바니아, 오스트리아, 벨로루시, 벨기에, 보스니아, 헤르체고비나, 불가리아, 크로아티아, 체코, 덴마크, 에스토니아, 핀란드, 프랑스, 독일, 그리스, 헝가리, 아일랜드, 이탈리아, 코소보, 라트비아, 리투아니아, 룩셈부르크, 마케도니아, 몰타, 몰도바, 몬테네그로, 네덜란드, 노르웨이, 폴란드, 포르투갈, 루마니아, 러시아, 세르비아, 슬로바키아, 슬로베니아, 스페인, 스웨덴, 스위스, 우크라이나, 영국	
아메리카 (11개국)	앤티가 바부 다, 아르헨티나, 브라질, 칠레, 콜롬비아, 에콰도르, 과테말라, 멕시코, 페루, 베네수엘라, 미국(뉴욕주(허드슨 밸리, 뉴욕시(브루클린, 록클랜드)), 워싱턴 주(클락카운티, 킹 카운티), 뉴저지 주)	
아프리카 (12개국)	차드, 콩고 민주 공화국, 에티오피아, 기니, 케냐, 라이베리아, 마다가스카르, 말리, 모리셔스, 나이지리아, 시에라 리온, 우간다,	

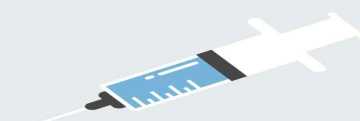
※ 접종가능기관 : 보건의료원 및 보건지소(영유아-무료), 완도대성병원(성인-유료)

해외여행 시 홍역 예방수칙

해외여행 전

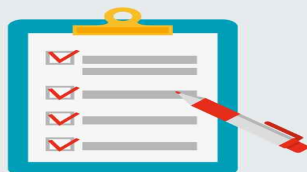


여행지 홍역 발생 여부 확인
(cdc.go.kr)



홍역 예방접종
(4주 간격으로 2회 접종 권고)

해외여행 후



입국 시 건강상태
질문서 제출



(주요증상: 발열, 발진, 기침, 콧물 등)
귀가 후 증상이 있을 경우
1339 상담

(자료제공 : 교육부 교육정보화과 ☎ 044-203-6182)

- 

나이스 학부모서비스
나이스홈 | 처음으로 | 로그인 | 회원가입

학생정보학생생활학생건강학생상담학생교육의사소통이용안내



나이스 학부모서비스

자녀의 학교생활 전반에 대한
정보 알람 및 소통공간


학교생활 기록부


**고사별
정·오답표**


성적표


**(내)자녀
등록하기**


**건강
기록부**


**방과후
학교**

공지사항

제목	작성일
사이버 이용불가 조치방법 안내(호환성 불가)	2017.07.24
나이스 학부모서비스 장기 미사용 회차자	2018.11.23
공공마이민 신규 또는 재발급 중단 안내	2018.11.05
나이스 학생 학부모서비스 모바일 2단계 시범	2018.08.31



등록된 버전이 없습니다.

바로가기 >

에듀넷 · 티-클리어

언제 어디서든 누구나 무료로 사용 가능한 학습자료가 가득

바로가기 >

학생 · 학부모용 인증서 발급 (재발급, 갱신) 안내

신뢰를 기반으로 이루어지는 소통의 첫걸음

바로가기 >

학생, 학부모 참여 통합서비스

학생봉사 활동특성 모니터링과 교원평가결과가 만족도 조사 학교육력 순라인 실태조사

바로가기 >


 학부모서비스
이용안내


 인증서발급
등록 안내


 사·도교육청
상담센터


 자주묻는
질문


 원격지원
안내

배움나라

국립중앙도서관

국민연금

JOB-AUD

정책연구소

교육기부기관

대한민국 정보공개 포털

국가안전

참고1

나이스 학부모서비스 제공내역 및 이용방법

나이스 학부모서비스 제공내역

구분	서비스 항목
학생정보(15종)	시간표, 출석부(출석현황, 출석상세조회*), 학교생활기록부(학교생활기록부, 창의적체험활동*), 교육비납입현황*, 성적(초, 특), 성적표, 고사별 장오답표, 성적분석(교과평가, 향상도(세부), 고사별접수*, 성적변화*), (내)자녀등록*, 자녀정보조회
학생생활(21종)	학교안내(기본정보, 정보공시*, 학교환경정보), 학사일정(연간일정, 월간일정), 식단표(월간식단*, 주간식단), 가정통신문*, 과목 및 담당교사(과목 및 담당교사, 주간학습*), 방과후 학교(조회 및 신청*, 신청현황, 출석조회), 초등돌봄교실(돌봄교실 신청*, 돌봄교실 신청현황, 출결조회), 학교생활동지표, 개인별맞춤학습, 국가수준학업성취도, 봉사활동내역, 진로활동내역
학생건강(12종)	건강기록부, 건강체크(자가측정, 심리검사*), 신체활동(활동처방, 현재상태, 활동분석), 스포츠클럽, PAPS(평가결과, 평가결과이력, 통계분석, PAPS지수), 예방접종내역
학생상담(3종)	공지사항, 상담신청 및 조회(선생님과의 상담, 상담내역)
학생교육(8종)	학업지도, 인성지도, 진학지도, 진로지도, 특수아지도, 에듀넷학습정보*, 학원교습소 안내*, PAPS 학습모형

※ 모바일 앱에서는 일부 서비스 항목(*)이 제공되지 않습니다.

나이스 학부모서비스 이용방법

■ PC (홈페이지) 서비스 이용절차



■ 모바일서비스 이용절차 (PC 서비스 이용절차 진행 후)



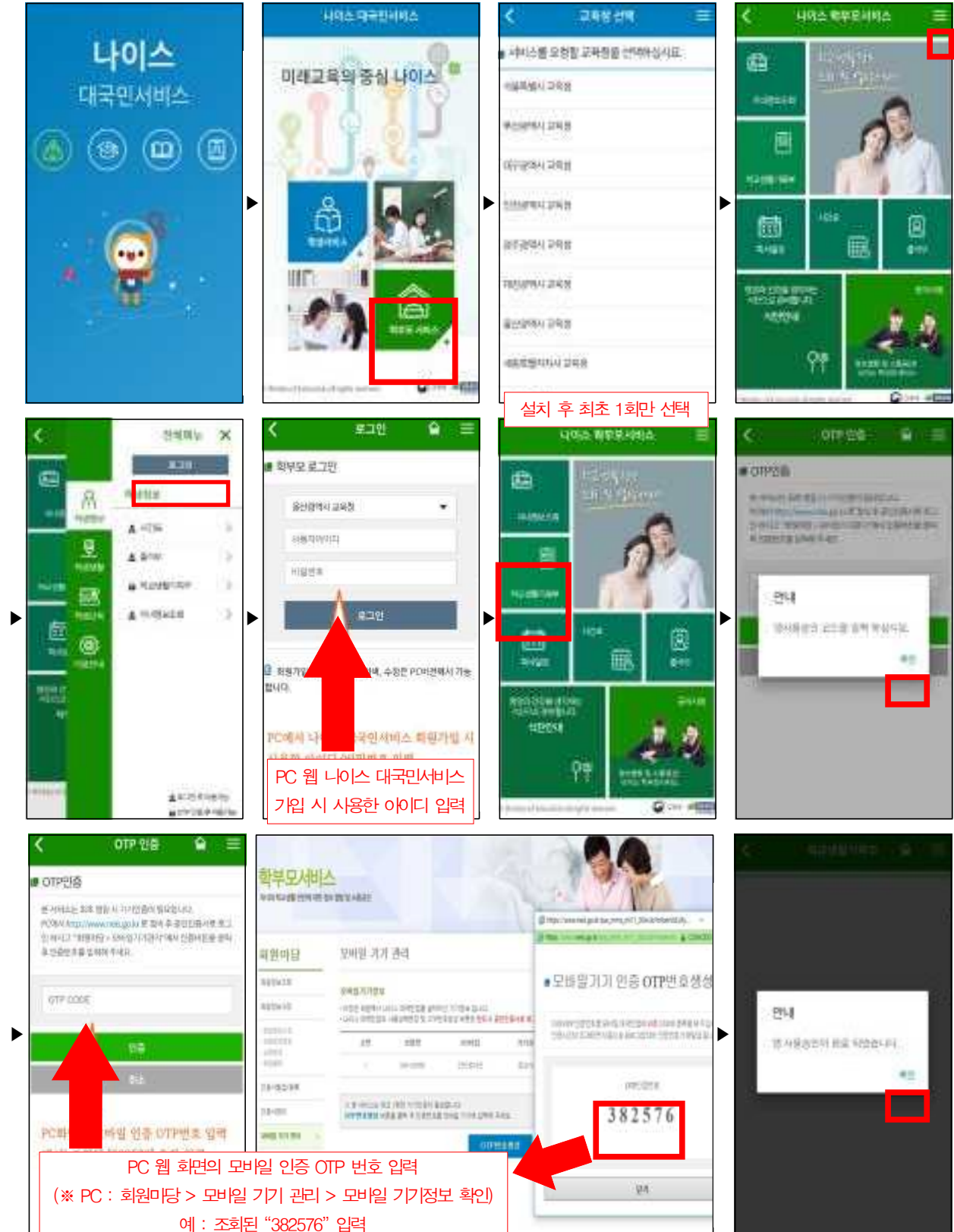
※ 보다 자세한 사항은 나이스 학부모서비스 PC웹 사이트 상단의 [이용안내]에서 제공하오니, 참고해주시기 바랍니다.

참고2

나이스 대국민 학생·학부모 모바일서비스 이용방법

- ▶ 나이스 대국민 모바일서비스 사용을 위해서는 PC 웹에서 (내)자녀등록 및 학교(담당교사)의 승인 완료 후, 모바일 기기 등록을 마치면 학생(자녀) 정보 조회가 가능합니다.
- ▶ 다자녀 학부모회원의 경우, 정보 조회를 할 자녀를 이용안내 > 환경설정을 클릭하여 변경할 수 있습니다.

▷ 최초 사용시 화면 예시



교과서 발행체제 개선 홍보

(자료제공 : 교육부 교과서정책과 ☎ 044-203-7026)

[1컷]



[2컷]



[3컷]



[4컷]



[5컷]



[6컷]



[7컷]



[8컷]



[9컷]



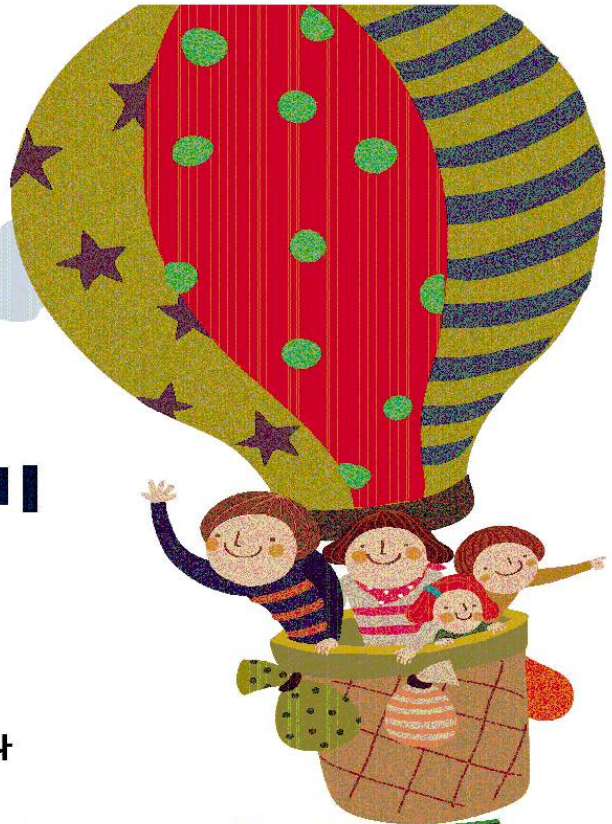
저소득층 교육급여·교육비 신청하세요!!

(자료제공 : 교육부 교육복지정책과 ☎ 044-203-6524)




초·중고 학생 교육급여 · 교육비 신청하세요!!

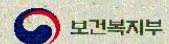
저소득층 가구 교육비 부담을 덜어드립니다



2019년 3월 4일 (월) ~ 3월 22일 (금)

※ 연중 신청 가능하나, 학기 초부터 지원받을 수 있도록 집중 신청기간에 신청

지원 대상	<ul style="list-style-type: none"> ○ 교육급여: 기준 중위소득 50% 이하인 가구 ○ 교육비: 국민기초생활수급자, 한부모가족 보호 대상자, 법정 차상위 대상자, 기타 저소득층 	신청 방법	<ul style="list-style-type: none"> ○ 주민등록주소지의 읍면동 주민센터 방문 또는 온라인 신청 ○ 복지로(www.bokjiro.go.kr) ○ 교육비 원클릭(www.oneclick.moe.go.kr) ※ 학부모 공인인증서 필수
지원 내용	<ul style="list-style-type: none"> ○ 교육급여: 부교재비, 학용품비, (고)교과서대금, 입학금 및 수업료 ○ 교육비: 학교급식비, 방과후학교 자유수강권, 교육 정보화지원(PC, 인터넷통신비), 교고 학비(입학금 및 수업료, 학교운영 지원비) 등 	문의처	문의처 ★ 보건복지 상담센터 ☎ 129 ★ 교육비 중앙상담센터 ☎ 1544-9654 ★ 읍면동 주민센터, 학교 및 교육청 



병영생활 고충상담, 성폭력, 군범죄·테러, 방위사업비리 신고/상담

(자료제공 : 국방부조사본부 ☎ 02-748-1988)

대한민국 국방부
Ministry of National Defense

국방부조사본부
CRIMINAL INVESTIGATION COMMAND

도움이 필요할 땐

국방헬프콜
1303

병영생활 고충상담 성폭력 신고/상담 군범죄·테러 신고/상담 방위사업비리 신고/상담

24시간 365일! 「국번없이 ☎1303」 군전화, 공중전화, 일반전화, 휴대전화 모든 전화로 신고/상담 가능

사이버 신고/상담은 **국방 헬프콜** 검색

국민과 함께하는 6·25전사자 유해발굴사업

(자료제공 : 국방부유해발굴감식단 대외협력과 ☎02-811-6588)



우리는
대한민국
영웅의 명예를
반드시
찾겠습니다

국민과 함께 하는
6·25 전사자 유해발굴사업

호국영웅의 소재를 제보해주세요!

6·25 전쟁 당시 전사자 직접 매장, 목격 또는 들은 사실이 있다면 하루 빨리 제보해주세요!

- 제보전화 : 1577-5625
- 유해 발굴시 포상금 지급 **최대 70만원**

쉽고 빠른 유가족 유전자 시료 채취

참여 시 **1만원 상당의 기념품 제공**, 유가족 인정 시 **10만원 지급**

- 직접방문 : 가까운 보건소, 군병원, 예비군 동대, 국방부 유해발굴감식단 (보건소, 군병원 방문 채취 시 **무료건강검진 제공**)
- 방문채취 : 생업이 바쁘거나 거동이 불편하신 분 자택방문
- 전화신청 : **1577-5625**, 유전자 시료채취 키트 발송(직접채취)
- 현역장병 : 소속부대 인사담당자에게 신청(**문화상품권, 위로휴가 제공**)

신청 확인 시
최대 1,000만원
이하의
포상금 지급



문의전화

1577-5625

오! 6·25

사례로 만나보는 지방행정혁신 사례

(‘찾아가는 정신건강 상담실 다가가다’)

(자료제공 : 행정안전부 지역사회혁신정책과 ☎ 02-2100-8677)

- ‘몸도 튼튼 마음도 튼튼’이라는 동요가 기억나세요? MBC ‘뽀뽀뽀’에서 나온 동요인데, 가사가 다음과 같습니다.
“자자! 여러분, 나 좀 보세요? 우리들의 건강을 지키려면 어떡하면 좋을까요? ...(중략)...몸도 튼튼 마음도 튼튼~”
- 저 동요가 나왔던 1995년에는 마음 건강의 중요성이 지금과 달라 ‘몸 튼튼’을 먼저 이야기 하지만, 심해지는 미세먼지와 취업난 등 경제적 문제가 정신건강을 위협하는 요즘이라면, ‘마음도 튼튼 몸도 튼튼’으로 다시 써야 하지 않을까 싶습니다.
- 누구나 살다보면 크고 작은 스트레스를 겪고 때로는 심각한 정신건강 문제로 이어지기도 합니다. 하지만 막상 스트레스를 인지하더라도 상담을 위해 정신병원이나 보건소 정신건강복지센터에 가는 것을 사회적 인식 때문에 꺼리는 경우가 많습니다.
- 울산광역시에서는 이런 어려움을 해결하기 위해 상담이 필요한 곳으로 직접 찾아가는 정신건강 상담실 ‘다가가다’ 사업을 시작했습니다. 일회성 상담에만 그치지 않고 고위험군을 발굴하여 지속적인 관리와 치료까지 연계하는 원스톱 정신건강서비스를 제공하고 있습니다.
- ‘다가가다’는 정기·수시운영을 통해 지역 내 14개 동에서 900여명을 상담하였습니다. 특히, 고위험군 30명에게는 3회에 걸쳐 심층상담을 진행했고 그 중 13명은 사례관리와 병원진료를 연계하여 자살 등 정신건강 문제로부터 보호하는 성과를 거두었습니다.
- 울산시의 찾아가는 정신건강 상담실 ‘다가가다’는 주민들에게 중요한 정신건강을 향상하기 위해 행정이 먼저 주민들 곁으로 다가선 좋은 모범 사례입니다.
- 여러분 지역의 지방자치단체도 다양한 지방행정혁신 활동을 진행 중입니다. 많은 관심과 동참 부탁드립니다.
모두들 “새해 복 많이 받으시고 ‘마음도 튼튼, 몸도 튼튼’한 2019년 보내세요.”

태극기를 달아 나라사랑을 실천합시다.

(자료제공 : 행정안전부 의정담당관실 ☎ 02-2100-3077)

- 오는 3월 1일은 제100주년 3·1절입니다.
 - 우리 모두 나라사랑하는 마음으로 태극기를 게양합시다.
- 가정에서는 3. 1.(금) 07:00부터 18:00까지 태극기를 달도록 합니다.
 - ※ 태극기는 「대한민국 국기법」 제8조에 따라 매일·24시간 게양 가능
- 심한 비·바람(악천후) 등으로 국기의 존엄성이 훼손될 우려가 있는 경우에는 달지 않으며, 일시적 악천후인 경우에는 날씨가 갠 후 달거나 내렸다가 다시 답니다.

《 가정에서의 태극기 게양 위치 》

- 밖에서 바라보아 대문(아파트 등 공동주택의 경우 각 세대의 난간)의 중앙이나 왼쪽에 답니다.
 - ※ 주택구조상 부득이한 경우, 태극기 다는 위치를 조정할 수 있음
 - ※ 자녀와 함께 달 경우, 안전사고가 일어나지 않도록 주의
 - ※ 아파트 등 고층건물에서는 강풍 등으로 난간 등에 단 태극기가 떨어져 사고로 이어지지 않도록 주의

《 태극기의 구입 》

- 각급 지방자치단체 민원실(시·군·구청 및 읍·면·동 주민센터 등), 인터넷우체국(www.epost.go.kr), 인터넷 태극기 판매업체 등을 통해 구입할 수 있습니다.
- 오염·훼손된 태극기는 각급 지방자치단체 민원실, 주민센터에 설치된 국기수거함에 넣어주시면 됩니다.

2019년 2월 국정홍보만화 (해외여행자 휴대품통관 면세규정)

(자료제공 : 문화체육관광부 여론과 ☎ 044-203-2922)

해외 여행자 휴대품통관 면세규정



제작 : 문화체육관광부·여론조사 T 044-203-2922 / 자료제공 : 김세형 / 대변인실 T 042-481-7657

구제역, 안심하세요

(자료제공 : 농림축산식품부 구제역방역과 ☎ 044-201-2532)



2월 제철 농산물 홍보

(자료제공 : 농림축산식품부 식생활소비정책과 ☎ 044-201-2272)

2월의 '지금'

제철 농산물 정보 및 레시피는
농식품정보누리(www.foodnuri.go.kr)에서
확인할 수 있습니다.



다양한 레시피

딸기



딸기

딸기잼부터 딸기주스, 딸기 케이크까지 달콤한 맛과 향기로 어디에나 어울리는 레드푸드 딸기. 딸기에는 안토시아닌이 풍부하여 백내장과 같은 눈의 질병을 예방하고 저하된 시력을 회복시키는 효과가 있습니다. 또한 라이코펜 성분을 함유하고 있어 면역력을 높이고 혈관을 튼튼하게 해줍니다.

고르는 법 및 손질법

고르는 법 딸기는 꼭지가 마르지 않고 진한 푸른색을 띠는 것이 좋으며, 다 익은 딸기는 꼭지 부분까지 붉은 빛을 띠고 있습니다.

손질법 딸기는 30초 이상 물에 담가둘 경우 비타민 C가 빠져나오기 때문에 흐르는 물에 가볍게 씻는 것이 좋습니다.

네가 오니 봄이다

봄동

아삭한 식감이 일품인 봄동은 봄을 가장 먼저 알리는 채소 중 하나로 겉절이, 나물, 무침, 국거리, 찜 채소 등으로 많이 애용하고 있습니다. 특히 봄동에는 아미노산이 풍부하여 피로회복을 도우며, 베타카로틴을 비롯한 칼슘, 칼슘, 인 등이 포함되어 있어 빈혈을 예방하는데 탁월한 효과가 있습니다.

고르는 법 잎이 크지 않고 속이 노란색을 띠는 것이 좋습니다.



대표적인 봄동 요리



봄동



농림축산식품부



농림수산물교육문화정보원

농약허용기준 강화 안내

(자료제공 : 농림축산식품부 식생활소비정책과 ☎ 044-201-2280)

- ◆ **농약 허용물질목록관리제도(PLS)**가 본격 시행됨에('19.1.1.)에 따라
- 미등록 농약의 사용, 등록된 농약의 오남용을 방지하기 위하여 농약 안전사용, PLS제도의 이해 향상을 위한 홍보 필요

□ 주요내용

- **(현황)** 수입 및 국내식품에 대한 안전관리 강화를 위해 **농약 허용물질목록관리 제도(Positive List System, PLS)** * 시행('19.1.1., 식약처)
 - * 잔류허용기준이 설정된 농약 이외에는 일률기준(0.01mg/kg)으로 적용, 기준을 초과하는 식품농산물은 유통을 금지 하는 제도
- **(농식품부 추진사항)** 제도 전면 시행에 따른 농업인 등의 혼란 방지, 제도 연착륙을 위해 농약 보완대책 마련 및 교육·홍보 추진
 - 직권등록, 잠정기준, 그룹기준 등을 통해 사용 가능농약 확대, 환경 유래 농약의 잔류기준 설정 및 '19.1.1이후 수확하는 농산물로 적용시기 조정
 - “**농약 바르게 사용하기 운동**” 캠페인('18.9월) 등을 통한 농약 안전사용 운동 확산 (시·도 → 시·군·구), 지속적인 교육·홍보 추진('18년 7월, 86만명)

□ 안내 사항

- 농업인 등이 미등록 농약을 사용거나, 등록된 농약의 오남용을 방지하기 위한 '19년 PLS 시행 '사전 안내' <참고 1> 및 '농약 바르게 사용하기 운동' 참여 협조 요청

-
- ① 해당 농작물에 등록된 농약만 사용
 - ② 등록되지 않은 농약은 원칙적으로 사용 금지
 - ③ 농작물별 등록되지 않은 농약 사용 시 농약잔류허용기준 초과*로 수확 농산물에 대한 판매 불가
 - * 등록되지 않은 농약은 불검출 수준(0.01mg/kg)으로 잔류허용기준 강화
 - ④ 농약 사용 시, ▲해당 작물과 병해충에 사용할 수 있는 농약인지 확인, ▲사용 시기·사용횟수·사용량·희석배수 준수, ▲수확 전 사용일수를 지켜 수확·판매
-

참고

PLS 제도 홍보용 리플릿

궁금합니다!

Q 이번 보완대책으로 부족한 농산물의 급증률 막을 수 있나요?

A 현장에서 필요한 농약을 충분히 등록함으로써 일률기준(0.01ppm)이 적용되는 경우가 대폭 감소하여 부적합 농산물의 증가를 막을 수 있습니다.

Q 등록별 사용할 수 있는 농약을 언제, 어디서 확인할 수 있나요?

A 2018년 12월까지 농약을 수시로 등록합니다. 따라서 최신 정보는 관련 사이트("농약정보서비스", "농사코"), 농업기술센터, 콜센터에서 확인하실 수 있습니다.

Q 등록 농약이 늘고 있으나, 추가로 농약 등록이 필요한 경우에는 어떻게 하나요?

A 그러한 상황이 발생하는 경우, 농촌진흥청, 농업기술센터를 통해서 요청하시면 됩니다.

Q 미등록 농약을 사용하여 0.01ppm을 초과한 경우에는 어떻게 되나요?

A 관련법에 따라 부적합 농산물은 폐기·회수되고, 100만원 이하의 과태료가 부과됩니다.

걱정없이 농사 짓고 안심하고 소비하는 나라

▼ 등록 농약을 검색하세요.

농약정보서비스 (http://pis.riia.go.kr)

농사로 (http://www.nongsaro.go.kr)

▼ 콜센터

농진청 ☎ 1544-8572
산림청 ☎ 1600-3248
식약처 ☎ 1577-1255
농관원 ☎ 054-429-4000

정부에서 보완대책을 마련하였습니다.
- 관계부처 합동 보완대책 발표 -

농약허용기준 강화(PLS) 이젠 걱정 없습니다!



농림축산식품부
국립농산물품질관리원 농촌진흥청

농약허용기준이 강화됩니다!



농약허용기준 강화(PLS)란?
작물에 등록된 농약 이외에는 원칙적으로 사용을 금지하는 제도로, 등록되지 않은 농약 잔류 시에는 0.01ppm이 적용됩니다.
* PLS(Positive List System): 농약 허용물질 목록 관리제도

기준 강화가 왜 필요한가요?

- 안전하지 않은 수입농산물로부터 국민건강과 우리 농업을 지킬 수 있습니다.
- 안전한 농산물 생산으로 우리 농업의 경쟁력이 강화됩니다.

2019년 1월 1일부터 전품목으로 확대 시행됩니다.

보완대책을 마련하였습니다!



1 작물별 등록된 농약이 부족해요!
직접등록, 당형기준, 그루기온 등을 통해 사용 가능한 농약이 대폭 증가합니다.

2 제가 사용하지 않은 농약이 검출될까 불안해요!
포장에 잔류하거나, 후작물에 전이되는 농약을 인체에 무해한 수준에서 허용하고, 항공방제 등을 일격하게 관리하겠습니다.

3 '18년 이전에 수확해서 '19년에 유통되는 농산물에도 적용되나요?
'19년 1월 1일 이후 수확하는 농산물부터 적용됩니다.

이것만 지켜주세요!



1. 농약 포장지 표기사항 반드시 확인하기
2. 재배 작물에 등록된 농약만 사용하기
3. 농약 희석배수와 살포횟수 지키기
4. 수확 전 마지막 살포일 준수하기
5. 출처불분명·밀수 농약 사용하지 않기

[농약관리법 제23조]

아동수당 보편 확대에 따른 신청·접수 안내

(자료제공 : 보건복지부 아동복지정책과 ☎ 044-202-2034)

1. 2019년 1월 15일부터 아동수당 보편 확대 시행

- 지급 대상 : 아동수당은 **만 6세 미만 모든 아동(0~71개월, 최대 72개월간 지급)**에게 지급됩니다.
- 지급 신청 : '18년 아동수당 지급 제외자는 담당공무원이 대신 신청하여 별도 신청이 필요 없으나 아동수당 미신청자는 반드시 신청해야 지급됩니다.
 - ※ 신규출생아동은 출생일 포함하여 60일 이내에 신청해야 출생월부터 소급
 - ※ 대신신청을 원치 않으면 「직권신청 제외요청서」를 읍·면·동 주민센터에 방문제출 하거나, 핸드폰 촬영 문서를 이메일이나 팩스로 제출가능
- 지급일금액 : **매월 25일**에 보호자 또는 아동 명의 계좌로 **10만원**이 입금됩니다.
 - ※ 2018년 5만원 지급받던 아동도 모두 10만원 지급
 - ※ '19. 1. 15 이후 신청자는 1월~3월분을 소급하여 4월에 한번에 지급

2. 아동수당 신청 방법

- 신청인 : 신청은 **아동의 보호자 또는 대리인**(보호자의 친족 등)이 할 수 있습니다.
 - ※ 아동의 보호자인 부모가 신청. 다만 부모가 사망관계단절 등인 경우 조부모(또는 외조부모) 등 아동을 실제 보호·양육하는 사람이 보호자가 됨
- 방문 신청 : **아동의 주민등록 주소지 읍면동 주민센터**에 보호자 또는 대리인이 방문 신청
 - (제출 서류) 「아동수당 신청서」 (신청인의 신분증 지참)
 - ※ 아동수당 홈페이지에서 서식 다운로드 및 “신청서 작성 방법” 참고
 - ※ 대리 신청 시 위임장, 보호자의 신분증 사본 및 대리인 신분증 지참
 - ※ 소득·재산조사 과정에서 필요한 자료를 추가 제출하도록 요청할 수 있음
- 온라인 신청 : **복지로 사이트(bokjiro.go.kr)** 또는 **모바일 앱**으로 온라인 신청
 - ※ 보호자가 부모인 경우에만 온라인 신청이 가능하며, 공인인증서는 신청자의 것만 필요 (아동수당 홈페이지의 “온라인 신청 안내” 참고)
- 문의 : 아동 주민등록 주소지 읍면동 주민센터(☎~~읍면동 전화번호~~) 또는 보건복지상담센터(☎129)

우리 주변의 어려운 이웃 함께 찾아주세요!

(자료제공 : 보건복지부 복지정책과 ☎ 044-202-2034)

함께 만드는 포용적 복지국가

129 복지

우리 주변의 어려운 이웃
함께 찾아주세요!



기간 2018년 11월 19일 ~ 2019년 2월 28일

나의 작은 관심으로 모두가 행복한, 같이 잘 사는 사회가 만들어집니다.
아래 연락처로 직접 도움을 요청하시거나 이웃의 사연을 전해주세요

어려운 이웃이란?

- 혼자 사시는 어르신
- 노숙인, 고시원·쪽방촌 거주자 등 주거취약 가구
- 겨울철 전기, 가스, 연탄 등 난방에 어려움을 겪고 있는 가구
- 학대, 유기, 가정폭력 등 긴급한 위기사유로 생계유지 등이 어려운 경우
- 실직, 휴·폐업 등에 따른 생계곤란 가구 등

신청

- 시·군·구청 및 읍·면·동 주민센터
- 보건복지상담센터(☎129)
- 대한민국 대표복지포털 복지포 www.bokjiro.go.kr

보건복지부

‘그린리모델링’이 자 지원으로 부담 없이 하세요

(자료제공 : 국토교통부 녹색건축과 ☎044-201-3769)

그린리모델링 이자 지원사업



그린리모델링 이자 지원사업 이란?

그린리모델링의 활성화를 도모하고자 민간건축물의 그린리모델링 신청시 은행에서 대출받은 공사비의 이자 일부를 보조하는 사업 * 단, 1회 완료된 사업은 사업신청 및 지원불가



이자 지원 대상 공사의 범위

↑ 필수공사 : 건축적 성능 향상 (한가지 이상 적용)

단열보완, 기밀성강화, 외부창호 성능개선, 일사조절장치 등 외피 성능 향상

↑ 추가지원가능 공사 : 건축적 성능 향상 공사와 병행가능 공사

- 에너지 관리 장치 : BEMS(건물에너지 관리시스템) 장치, 조닝제어장치, 대기전력 차단 장치, 스마트계량기 등
- 피크부하저감장치 : 에너지저장시스템(ESS), 방축열 등
- 신재생에너지 공사 : 태양광, 태양열, 지열, 풍력 등
- 에너지 성능개선 관련공사 : 고효율 냉·난방장치, LED조명 등
- 에너지 성능개선 공사와 연관된 부대공사



이자 지원사업 지원 기준

↑ 에너지 시뮬레이션에 따른 이자 지원 기준

에너지 성능개선 비율	이자지원율	비고
30% 이상	3%	필수요건
25% 이상~30% 미만	2%	개선공사 이전 대비 냉·난방 요구량 최소 20% 이상 절감
20% 이상~25% 미만	1%	

*차상위계층(기초생활수급자 포함) : 4% 지원 (에너지성능개선비율 20%, 창호에너지등급 4등급 이상 만족시)

↑ 창호 에너지소비 효율등급에 따른 이자 지원 기준 (공동주택)

창호 에너지소비 효율등급	이자지원율	비고
2등급 이상	3%	필수요건
3등급	2%	외주부 창 전체 적용 (1㎡ 미만 창호 제외)



이자 지원 규모

↑ 대상금액의 한도

구분	대상금액	취급 금융기관
비주거	최대 50억원	신한은행 · 제주은행 · 기업은행 국민은행 · 농협은행
주거	공동	우리은행 · 국민은행 · 농협은행
	단독	

↑ 지원 및 상환기간

이자 5년간 지원하며,
그린리모델링 사업비는
이자 지원 기간과 동일하게
5년 간 분할상환

*농협은행 상환기 취급예정



이자 지원사업 접수 및 문의

접수방법 그린리모델링사업자를 통한 ON-line접수
그린리모델링창조센터 홈페이지 내 ▶ 사업자관리 시스템
접수기간 선착순 접수

접수문의 연락처 1600-1004

홈페이지 www.greenremodeling.or.kr

*그린리모델링 사업자는 홈페이지에서 확인할 수 있습니다



꼭돈 드는 리모델링, 부담스럽다면?

그린리모델링 이자지원 받으세요!

손이네 집들이

집이 골라보게 언뜻~?
꼭돈 줄았잖아~
우리집도 나무 남고 우뢰서
리모델링은 해야 하는데...

아니 그린리모델링
이자지원사업 못 들어왔어?
우리집도 얼마 전에
그린리모델링 했잖아~

퍼기서
잘은깐!

그린리모델링 이자지원사업이란?

건물의 에너지성능을 개선하기 위한 그린리모델링
신청 시, 건축주의 초기 공사비 부담을 줄여 주기
위해 정부가 대출 이자를 지원하는 사업!

단열보완, 외부창호 교체 등 에너지 성능공사 한가지 이상 적용 시 지원!

우리집 단열, 창호 공사 하고
은행에서 공사에 일부 대출 받겠어!
꼭돈 마련하기 힘들어서
리모델링 언제나 할까 했는데
얼마나 Convenient 지 몰라~

에너지 성능개선 비용 또는 참호 에너지소비효율 등급에 따라 최대 3%까지 지원!

에너지 성능개선 비용	참호 에너지소비 효율등급 (공동주택)	이자지원율	비고
30% 이상	2등급 이상	3%	5년간 이자지원 및 분할상환
25% 이상 30% 미만	3등급	2%	
20% 이상 25% 미만		1%	

* 저상위, 벽면/기초연결수급자 포함 - 최대 4% 지원

이자는 5년간 지원하며, 단독 주거 최대 5천만원까지 지원!

구분	대출 한도	
비주거	최대 50억 원	
주거	공동주택	최대 2천만원
	단독주택	최대 5천만원

아이! 이렇게 좋은 것
이제야 알았네..
나도 일손 알아와야겠어!!

그린리모델링 하고 나서
집이 깨끗해진 건 물론이고,
단열창문이 좋아져서 여름에 덜 덥고
겨울에도 우뢰걱정 하나 없어~
난방비도 확! 줄었대니까~?

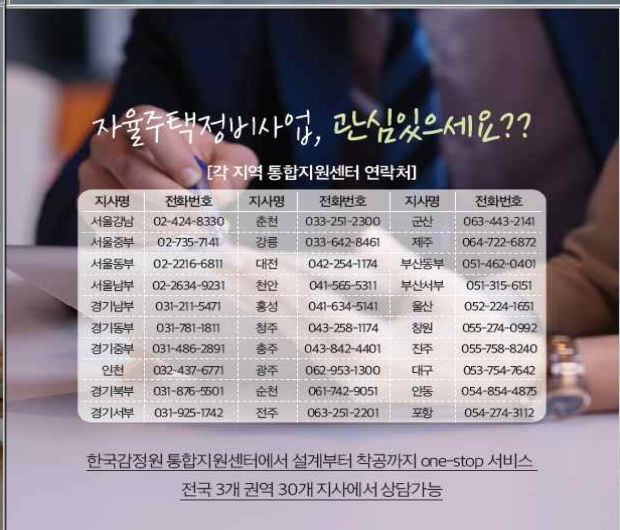
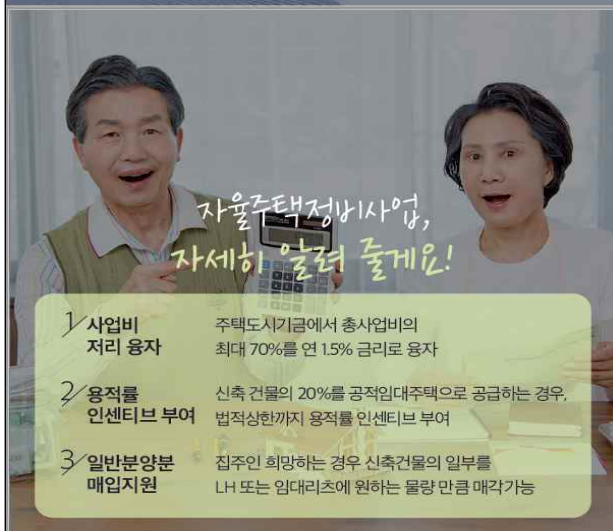
자세한 상담은 그린리모델링 창조센터 홈페이지 방문 또는 전화 문의!

그린리모델링 창조센터 검색

신청문의: 1600-1004

자율주택정비사업으로 새집 마련의 꿈을 앞당기세요!




(자료제공 : 국토교통부 주거재생과 ☎ 044-201-4941)



혜택이 가득한 부동산전자계약! 아직도 안써보셨어요?

(자료제공 : 국토교통부 부동산산업과 ☎ 044-201-3418)


○ 부동산 전자계약 이용에 따른 장점과 혜택

<p>경제성</p> 	<ul style="list-style-type: none"> ● 대출 우대금리 적용 <ul style="list-style-type: none"> － 주택 매매, 전세자금 대출금리 0.1~0.3% 추가 인하 (상세내용은 은행별 문의 필요) ※ 적용은행 : KB국민·우리·신한·하나·부산·경남·대구·전북·농협은행 ● 한국주택금융공사(HF) 전세보증 이용 시 보증증료율 0.1%p 인하 ※ 상세 내용은 한국주택금융공사 콜센터 문의(1688-8114) ● 중개보수 2~6개월 무이자 카드 할부 ※ 적용카드사 : 우리·삼성·BC카드 ● 등기수수료 (전세권설정등기, 소유권이전등기) 30% 절감 ● 부동산 서류 발급 최소화
<p>편리성</p> 	<ul style="list-style-type: none"> ● 공인중개사 신분확인 및 계약결과(과정) 안내 서비스 ● (임대차계약) 확정일자 무료 자동 부여 ● (매매계약) 부동산거래신고 자동처리 완료 ● 도장 없이 계약이 가능하며, 계약서 보관이 필요 없음
<p>안전성</p> 	<ul style="list-style-type: none"> ● 계약서 위변조 및 부실한 확인·설명 방지 ● 거래당사자 신분확인 철저 ● 무자격·무등록자의 불법 중개행위 차단 ● 이종계약, 사기계약 방지기술 운영 ● 개인정보 암호화로 안심거래 지원 ● 부동산 중개사고 예방

특별 이벤트

(임차인 중개수수료 10만원 지원, *선착순 100명 한정*)

대상	<p>전자계약시스템으로 전용 85㎡ 및 3억원(전세보증금 기준) 이하 주택의 임대차 계약을 체결한</p> <ol style="list-style-type: none"> ① 대학생 (휴학생 포함) ② 사회초년생 (최초입사일로부터 3년 이내) ③ 신혼부부 (예비부부 또는 결혼 3년 이내) 임차인
-----------	--



제로페이 전국가맹점 모집

(자료제공 : 중기부 홍보기획담당관실 ☎ 042-481-4598)

The poster features the 'zer Pay' logo at the top, with 'zer' in blue and 'Pay' in white inside a blue circle. Below it, the text '제로페이' (Zero Pay) is written in large blue Korean characters, followed by '전국가맹점모집!' (National Franchise Recruitment!) in large pink Korean characters. A central message states: '소상공인은 결제수수료 0%대! 소비자는 소득공제 40%!' (For small businesses, payment fees are 0% range! For consumers, income tax deduction is 40%!). The illustration shows a woman on the left with a speech bubble saying '이제는 전국 어디서든' (Nowhere in the country), a large QR code in the center, and a man on the right with a speech bubble saying '제로페이 하세요!' (Use Zero Pay!). A small signpost next to him says '제로페이' (Zero Pay). The background includes a city skyline. At the bottom, logos for the Ministry of Small and Medium Enterprises, Small Business Market Promotion Agency, and the Zero Pay Promotion Agency are displayed.

zer Pay

제로페이

전국가맹점모집!

소상공인은 결제수수료 0%대! 소비자는 소득공제 40%!

이제는 전국 어디서든

제로페이 하세요!

제로페이

중소벤처기업부 소상공인시장진흥공단 zer Pay 소상공인간편결제추진사업단

2019년 달라진 제대군인 지원 정책

(자료제공 : 국가보훈처 제대군인 일자리과 ☎ 044-202-5729)



2019 달라진 제대군인 일자리 지원정책

**제대군인부터 보훈대상자까지
따뜻한 보훈을 실천합니다.**

- ✓ **일자리 박람회 대상 확대**
→ 기존 제대군인에서 보훈대상자(유공자, 배우자, 자녀 등)까지
- ✓ **여성제대군인 지원 강화**
→ 여성에 특화된 직업교육 및 일자리 발굴
- ✓ **시니어 제대군인 지원 강화**
→ 지원 프로그램 및 일자리 지원

**좋은 일자리 발굴을 위해
노력합니다.**

- ✓ **국정과제와 연계해 제대군인 일자리 지속 확보**
→ 각 부처 일자리 정책과 연계, 군 경력 활용한 우대 일자리 발굴
- ✓ **1차 1제대군인 채용 확대**
→ 제대군인 미채용 중소·중견·대기업(4000곳)과 협력
- ✓ **해외취업 지원 확대**
→ 전문상담사·전문멘토 운영, 해외취업 연수·알선
- ✓ **창업지원 기반 확충**
→ 서울 제대군인지원센터 내 창업지원센터 개소

**수요자 중심의 직업교육훈련을
구현합니다.**

- ✓ **사이버연수원(17,000개 강좌 지원)**
→ 전역(예정)장병 사이버 교육지원('18년 17,417강좌)
* 취업맞춤특기병: 연 5 → 10개 강좌 수 확대,
어학 및 직무능력과정 추가 지원
- ✓ **대학 및 전문교육기관 위탁교육(55 → 57개 과정)**
→ 취업 연계성 높은 제대군인 선호 과정,
여성제대군인 특화 교육과정 개설

**일자리 지원서비스 기반을
강화합니다.**

- ✓ **강원권 제대군인지원센터 개소(7월 예정)**
- ✓ **국민 편의 중심으로 제대군인지원센터 홈페이지 개편**
→ 모바일 웹기능 강화

자세한 사항은 제대군인지원센터 홈페이지 www.vnet.go.kr 참조

포상 미전수 독립유공자 후손찾기 참여 협조

(자료제공 : 국가보훈처 공훈관리과 ☎ 044-202-5780)

- 정부에서는 일제 강점기 조국의 자주독립을 위해 공헌하신 독립유공자를 발굴·포상하고 그 후손에게 훈장을 전수하는 한편 「독립유공자예우에 관한 법령」에 따라 예우 및 지원을 하고 있습니다.
- 그러나 후손이 확인되지 않아 건국훈장, 건국포장, 대통령표창을 전수하지 못한 분이 많아 ‘포상 미전수 독립유공자 후손찾기사업’을 추진하고 있습니다.
- * 2018년말 포상 미전수 인원 : 독립유공자 15,180명 중 5,700여명
- 정부주도로 독립유공자를 발굴·포상함에 따라 후손들이 선대의 독립운동 사실을 모르는 경우가 많아 국민들의 많은 관심이 필요합니다.
- 특히 3·1운동 및 대한민국임시정부수립 100주년인 2019년을 맞이하여 독립유공자의 공훈을 대대로 기억하고 후손을 한 분이라도 더 찾아 포상을 전수하고자 하니 많은 관심 부탁드립니다.
- 포상 미전수 독립유공자 명단은 국가보훈처 공훈전자사료관 홈페이지의「독립유공자 후손을 찾습니다」에서 확인하실 수 있습니다.

검색창에서 공훈전자사료관 입력 또는
<http://e-gonghun.mpva.go.kr/user/index.do>

- 포상 미전수 독립유공자와 제적등본 상 선대의 인적사항(성명, 출생년도, 본적 등)이 일치하는 경우 1577-0606(보훈상담센터)으로 전화주시면 자세한 사항을 안내받으실 수 있습니다.

산불 예방 안내

(자료제공 : 산림청 산불방지과 ☎ 042-481-4256)

산행 하실 때 주의 하실 사항

- 성냥, 라이터, 버너 등 **화기물 등은 일체** 휴대하지 맙시다.
- 지정된 장소가 아닌 곳에서는 **취사·야영·흡연**을 하지 맙시다.
- 산행을 하실 때는 개방된 등산로만 이용합시다.

산림 내 또는 산림인접지역에서 주의 하실 사항



- 산림 내 또는 산림으로부터 100미터 이내 지역에서는 영농부산물(낙엽, 고춧대·깻대 등), 생활쓰레기 등을 **무단으로 소각**하지 맙시다.
- 지정된 장소가 아닌 곳에서 소각은 불법으로 **과태료 부과 대상**이 됩니다.

산불을 발견하였을 때에는

- 산림청 중앙산불상황실(042-481-4119), 시·군·구 등 산림행정관서 또는 119, 경찰서 등에 신속하게 신고하여 주시기 바랍니다.

산불 관련 처벌 내용

- 산림**방화죄** (산림보호법 제53조)
 - 산림보호구역·보호수에 방화한 자 : **7년 이상 15년 이하**의 징역
 - 타인소유의 산림에 방화한 자 : **5년 이상 15년 이하**의 징역
 - 자기소유의 산림에 방화한 자 : **1년 이상 10년 이하**의 징역
 - ※ 불이 타인소유의 산림까지 확산되어 피해를 입힌 때 : **2년 이상 10년 이하**의 징역
- **실수로 산불을 낸 자** : **3년 이하의 징역** 또는 **3천만원**이하의 벌금
- 과태료 (산림보호법 제57조)

	<p>허가를 받지 아니하고 산림이나 산림인접지역에 불을 놓은 자는 100만원 이하의 과태료</p>
	<p>화기 또는 인화물질을 소지하고 산림에 들어간 자, 산림에서 흡연이나 담배꽂초를 버리는 자 30만원 이하의 과태료, 허가받지 않고 입산통제구역에 들어간 자 20만원 이하의 과태료</p>



3.1운동 100주년

(자료제공 : 3.1운동 및 대한민국임시정부수립 100주년 기념추진위원회 ☎ 02-723-7731)

100 국민이 지킨 역사
국민이 이끄는 나라

국민이 지킨 **역사**
국민이 이끄는 **나라**

평화와 번영을 위한 **100년**의 여망,
우리가 이어갑니다

1919 3·1운동 및 대한민국임시정부 수립
1945 8·15 광복
1960 4·19 혁명
1980 5·18 민주화운동
1987 6·10 민주항쟁
1998 IMF 외환위기 극복
2016 촛불 시민 혁명
2018 남북정상회담(판문점, 평양)
2019 3·1운동 및 대한민국임시정부 수립 100주년

대통령직속
3·1운동 및 대한민국임시정부 수립
100주년 기념추진위원회

군대에서 발생한 억울한 사망사고를 다시 조사합니다. “지금 바로 신청해주세요!”

(자료제공 : 군사망사고진상규명위원회 대외협력담당관 ☎ 02-6124-7536)

- 「대통령소속 군사망사고진상규명위원회」가 지난해 9월 14일 출범하였습니다.
우리 위원회는 군복무 중 발생한 사망사고에 대해 진상을 명확히 규명하고자 설립된 대통령소속 기관입니다.
 - 위원회는 특별법(「군 사망사고 진상규명에 관한 특별법」)에 따라 3년간 활동하게 되며, 진정서 접수기간은 2020년 9월 13일까지입니다.
 - 진정의 대상은 1948년 11월 30일부터 2018년 9월 13일까지 군대에서 발생한 모든 사망사고(자살, 자해·질병사망 등)를 대상으로 합니다.
 - 특히, 2014년 이후 순직 인정 범위가 넓어져 구타·폭언·가혹행위, 업무 과중 등 부대적인 요인으로 자해사망한 경우에도 국가의 책임을 인정해 순직 결정을 받을 수 있는 길이 열렸습니다.
 - 가족 및 가까운 지인 중에 군 복무 중 사망하신 분이 있다면 더 이상 가슴 속에 묻어 놓지 마시고 위원회로 바로 진정해주시요.
 - 진정하시는 방법은 저희 위원회 홈페이지에 접속, 신청서식을 내려받아 작성하신 후, 우편·방문·팩스·이메일 중 편한 방법으로 제출하시면 됩니다.
- △ 주 소 : 서울 중구 소공로 70, 포스트타워 A동 14층(우편번호 04535)
 △ 홈페이지 : www.truth2018.kr
 △ 대표메일 : truth2018@korea.kr
 △ 민원전화 : 02-6124-7531 ~ 7532 / 팩 스 02-6124-7539
- 우리 위원회는 따뜻하고 공정한 조사를 통해 유가족분들이 하루빨리 명예를 회복하고 합당한 예우를 받을 수 있도록 최선을 다하겠습니다.
 - 추가로 궁금하신 사항은 민원상담전화(☎02-6124-7531~2)로 연락주시기 바랍니다. 감사합니다.

붙임

위원회 홍보 포스터

군(軍) 복무 중
발생한 억울한
사망사고를 다시
조사합니다.

대통령소속
군사망사고진상규명위원회 출범

군 복무 중 발생한 사망사고 중 사망원인이 명확하지 아니하다고 의심할만한
상당한 사유가 있는 사고나 사건에 대하여 진상을 명확히 규명하고자
대통령소속 군사망사고진상규명위원회가 출범하였습니다.

그 동안 억울하고 궁금하셨던 사건에 대해 신청해 주세요.

진정대상

- ◎ 1948년 11월 30일부터 2018년 9월 13일까지
군(軍) 복무 중 발생한 사망사고 중 의문을 가지고 있는 사건

신청서류

- ◎ 진정서, 개인정보 수집 및 활용동의서 등
기타 참고자료, 증거자료 등도 자유로이 제출가능

접수방법

- ◎ 온라인(e-mail)접수 | truth2018@korea.kr
- ◎ 우편·방문 접수 | 서울 중구 소공로 70(충무로1가),
포스트타워 A동 14층
- ◎ 팩스접수 | 02-6124-7539
- ◎ 접수기간 | 2018.9.14. ~ 2020.9.13. 9시-18시

전화문의

- ◎ 02-6124-7531~7532

홈페이지

- ◎ 군사망사고진상규명위원회 www.truth2018.kr



대통령소속
군사망사고진상규명위원회

2018년도(귀속) 고용·산재보험 보수총액신고 안내

(자료제공 : 근로복지공단 부과운영부 ☎ 052-704-7267)

■ 보수총액신고

고용·산재보험 가입사업장의 사업주는 매년 전년도 납부한 월별보험료를 정산하는 동시에 금년도 납부할 보험료 산정을 위해 **근로자가 없어도, 이미 퇴사했어도, 전년도와 보수가 같아도** 반드시 보수총액신고서를 제출하여야 합니다.

■ 신고기한 : 2019년 3월 15일(금)

■ 대상사업장 : 고용·산재보험에 가입한 모든 사업장

(단, 건설·별목업은 '19년 4월 1일(월)까지 보험료신고)

※ **보수총액신고를 하지 않은 사업장은 고용보험료 지원금(두루누리 사회보험 지원)을 받으실 수 없습니다**

■ 신고내용 : 2018년도 사업장 소속 근로자에게 지급한 보수총액 전체

(상용, 일용, 그 밖의 근로자, 퇴직근로자 모두 포함하여 신고)

■ 신고방법 및 정산결과 반영

◆ 토털서비스 전자신고(단, 근로자 10인미만 사업장은 서면신고 가능)

- '18년도(귀속) 보수총액신고 안내브로슈어 참조

※ 토털서비스 미가입 사업장도 신고서 우측 상단에 적힌 "임사아یدی"를 활용하여 신고가능

※ 근로복지공단 전자팩스(신고서 우측상단)를 이용하시면 공단 홈페이지에서 수신여부를 확인가능

◆ 보수총액신고에 따른 정산보험료는 '19년 4월 월별보험료 고지서에 반영(5월10일 납부기한)되며, 정산보험료가 4월 월별보험료 금액보다 큰 경우에는 2등분하여 4월과 5월 월별보험료에 각각 합산하여 고지됩니다.

기타 자세한 사항은 근로복지공단 콜센터(☎1588-0075)로 문의하시기 바랍니다.

2018년도(귀속)



고용·산재보험 보수총액신고 안내

보수총액신고

<http://total.kcomwel.or.kr>

고용·산재보험 가입사업장의 사업주는 매년 전년도 납부한 월별보험료를 정산하는 동시에 금년도 납부할 보험료 산정을 위해 근로자가 없어도, 이미 퇴사했어도, 전년도와 보수가 같아도 반드시 보수총액신고서를 제출하여야 합니다.

신고기한

2019년 3월 15일(금)

대상사업장

고용·산재보험에 가입한 모든 사업장

(단, 건설·별특업은 '19년 4월 1일(월)까지 보험료신고)

※ 보수총액 신고를 하지 않은 사업장은 고용보험료 지원금(두루누리 사회보험 지원)을 받으실 수 없습니다.

신고내용

2018년도 사업장 소속 근로자에게 지급한 보수총액 전체

(상용, 일용, 그 밖의 근로자, 화적근로자 모두 포함하여 신고)

신고방법 및 정산결과 반영

근로복지공단 홈페이지
2019년도(귀속)
보수총액신고안내
보수총액 신고서
예시입니다



- ① 토털서비스 전자신고(단, 근로자 10인이면 사업장은 서면신고 가능)

'18년도(귀속) 보수총액신고 안내보로슈어 참조

※ 토털서비스 미가입 사업장도 신고서 우측 상단에 적힌 "임시아이디"를 활용하여 신고가능

※ 근로복지공단 전자팩스(신고서 우측상단)를 이용하시면 공단 홈페이지에서 수신여부를 확인가능

- ② 보수총액신고에 따른 정산보험료는 '19년 4월 월별보험료 고지서에 반영(5월10일 납부기한)되며, 정산보험료가 4월 월별보험료 금액보다 큰 경우에는 2등분하여 4월과 5월 월별보험료에 각각 합산하여 고지됩니다.

2019년 보수총액신고 용원 이벤트!

얼리버드 "Early-Bird" 경품 대축제

보수총액 및 보험료 신고는 쉽고 간편하게 토털서비스(전자신고)로!!!

법정신고기한보다 빨리 신고하면 당첨확률 UP!!!

| 행사기간 | 보수총액신고 '19.02.01. ~ '19.03.08.

보험료신고 '19.03.04. ~ '19.03.26.

| 경품 | 스마트폰, 태블릿PC, 해피머니 모바일상품권 등 800여명

기타 자세한 사항은 근로복지공단 콜센터(☎1588-0075)로 문의하시기 바랍니다.

 **근로복지공단**
Korea Workers' Compensation & Welfare Service

2019년 보수총액신고 응원 이벤트 !

얼리버드“EARLY-BIRD”경품 대축제

(자료제공 : 근로복지공단 부과운영부 ☎ 052-704-7270)

1. 보수총액 및 보험료 전자신고 고객

○ 행사 기간

- 보수총액신고 - '19. 2. 1.(금) ~ '19. 3. 8.(금)
- 보험료신고 - '19. 3. 4.(월) ~ '19. 3. 26.(화)

○ 행사 대상

- ※ 행사기간 안에 토탈서비스를 통해 전자신고한 대표자 또는 담당자
- ※ 담당자의 경우 고용·산재보험에 근로자 가입정보가 등록되어 있고 추첨일 현재 고용중인 근로자(체납사업장 제외)
- ※ 대리인, 임시아이디를 이용한 전자신고 포함
- ※ 10인 미만 사업장 당첨확률 UP!

○ 증정 경품

- 1등 스마트폰 3명(100만원 상당)
- 2등 태블릿PC 20명(45만원 상당)
- 3등 해피머니 모바일 상품권 240명(5만원 상당)

(제세공과금 22%는 당첨자 부담)

2. 사무대행기관, 회계프로그램 사용자

○ 행사 기간: 2019년 2월 1일(금) ~ 2019년 3월 8일(금)

○ 행사 대상

- 사무대행기관 - 행사기간 안에 토탈서비스의“보수총액 일괄등록”메뉴를 통해 보수총액신고한 사무대행기관의 담당자
- 회계프로그램 - 행사기간 안에 (주)더존비즈온[스마트A], (주)뉴젬솔루션[세무사랑 Pro] 프로그램의 보수총액신고 메뉴를 통해 보수총액신고(데이터 전송)한 담당자
- 증정 경품 : 커피기프티콘 500명(1만원 상당)

당첨자 발표

2019년 4월 10일(수) 오전 10시
토탈서비스 공지사항 게시 및 개별 SMS발송

2019년 보수충액신고 용원 이벤트!

얼리버드 “Early-Bird” 경품 대축제

고용·산재보험 토탈서비스 <http://total.kcomwel.or.kr>

1. 보수충액 및 보험료 전자신고 고객

- ◎ 행사 기간
 - 보수충액 신고 '19. 02. 01.(금) ~ '19. 03. 08.(금)
 - 보험료 신고 '19. 03. 04.(월) ~ '19. 03. 26.(화)
- ◎ 행사 대상
 - 행사기간 안에 토탈서비스를 통해 전자신고한 대표자 또는 담당자
 - 담당자의 경우 고용·산재보험에 근로자 가입정보가 등록되어 있고 추정일 현재 고용중인 근로자(채납사업장 제외)
 - 대리인, 임시아이디를 이용한 전자신고 포함
 - 10인 미만 사업장 당점확률 UP!
- ◎ 증정 경품

1등



스마트폰 3명
(100만원 상당)

2등



태블릿 PC 20명
(45만원 상당)

3등



하미머니
오바일 상품권 240명
(5만원 상당)

※저세종과금 22%는 당첨자 부담

2. 사무대행기관, 회계프로그램 사용자

- ◎ 행사 기간 2019년 2월 1일(금) ~ 2019년 3월 8일(금)
- ◎ 행사 대상
 - **사무대행기관** - 행사기간 안에 토탈서비스의 “보수충액 일괄등록” 메뉴를 통해 보수충액신고한 사무대행기관의 담당자
 - **회계프로그램** - 행사기간 안에 ㈜더존비즈온[스마트A], ㈜뉴젠텔루션[세무사랑Pro] 프로그램의 보수충액신고 메뉴를 통해 보수충액신고(데이터 전송)한 담당자
- ◎ 증정 경품 커피기프티콘 500명(1만원 상당)

당첨자 발표 **2019년 4월 10일(수) 오전 10시**

토탈서비스 공지사항 게시 및 개별 SMS 발송



근로복지공단
Korea Workers' Compensation & Welfare Service

제100주년 3·1절 기념 태극기 달기 운동

(자료제공: 전라남도 행정지원과 ☎ 061-286-3323)

3·1절에 태극기를 달아 나라사랑을 실천합시다

- 오는 3월 1일은 제100주년 3·1절입니다.
 - 우리 모두 나라사랑하는 마음으로 태극기를 답시다.
- 각 가정에서는 3.1.(금) 07:00부터 18:00까지 태극기를 답니다.
 - ※ 태극기는 「대한민국국기법」 제8조에 따라 매일·24시간 달 수 있습니다.
- 심한 바바람(악천후) 등으로 국기의 존엄성이 훼손될 우려가 있는 경우에는 달지 않으며, 일시적 악천후인 경우에는 날씨가 갠 후 달거나 내렸다가 다시 달면 됩니다.

《 가정에서의 태극기 게양 위치 》

- 밖에서 바라보아 대문(아파트 등 공동주택의 경우 각 세대의 난간)의 중앙이나 왼쪽에 답니다.
 - ※ 주택구조상 부득이한 경우, 태극기 다는 위치를 조정할 수 있음
 - ※ 자녀와 함께 달 경우, 안전사고가 일어나지 않도록 주의
 - ※ 아파트 등 고층건물에서는 강풍 등으로 난간 등에 단 태극기가 떨어져 사고로 이어지지 않도록 주의

《 태극기의 구입 》

- 각급 자치단체 민원실(시·군 및 읍·면·동 주민센터 등), 인터넷우체국(www.epost.go.kr), 인터넷 태극기 판매업체 등을 통해 구입할 수 있습니다.
- 오염·훼손된 태극기는 시·군 민원실, 주민센터에 설치된 국기수거함에 넣어주시면 됩니다.

소상공인 카드 수수료 ZERO, 「제로페이-전남」

(자료제공: 전라남도 중소벤처기업과 ☎ 061-286-3793)

○ 제로페이 전남이란?

QR 코드를 활용한 모바일 간편결제로서 소상공인은 결제수수료 0%,
소비자는 소득공제 40%라는 혜택이 있습니다.

○ 이용방법은?

판매자는 가맹점에 가입을 하고

소비자는 별도의 제로페이 앱을 설치하는 것이 아닌 제로페이에 참여하는
간편결제 앱을 설치 후 이용 (이미 설치된 사용자는 기존 앱 이용)

○ 가맹을 원하거나 이미 신청을 한 판매자는 이렇게...

- ① 제로페이 가맹점앱 설치 : 스마트폰에서 '제로페이 가맹점앱' 검색 후 설치
- ② 제로페이 가맹점 회원가입 : 제로페이 홈페이지(zeropay.or.kr)
- ③ QR결제대 & 스티커 설치 : 매장 내 QR결제대 설치 및 매장 출입문에 스티커 부착
- ④ 결제 진행 : 소비자가 스마트폰으로 QR코드 인식 후 결제 진행

○ 어떻게 사용할지 몰라 망설이는 소비자는 이렇게...

- ① 은행 및 간편 결제사 앱 설치 : 설치 후 결제계좌 등록
- ② 가맹점 QR코드 촬영 : 간편결제 앱에서 QR코드 인식 선택 후 가맹점 QR코드 촬영
- ③ 결제 금액 및 비밀번호 입력 확인 : 판매자 입금확인 되면 결제 완료

문의

- ◇ 소상공인 간편결제 추진사업단(zeropay.or.kr, 1670-0582)
- ◇ 전남도 중소벤처기업과(061-286-3793)

「사이버 무료 법률상담」안내

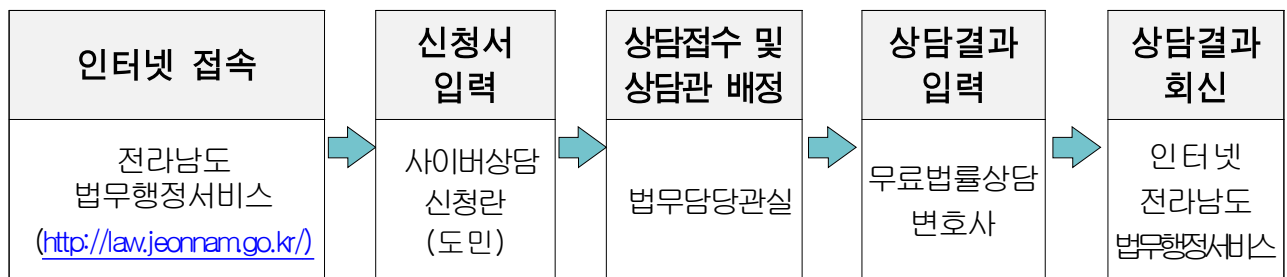
(자료제공: 전라남도 법무담당관실 ☎ 061-286-2624)

- ◇ 정보화시대를 맞이하여 법률 접근이 어려운 원거리 지역 소외계층 주민 등의 편의 도모를 위해「사이버 무료 법률상담」을 개설하여 운영하고 있으니 법률 상담이 필요한 주민들은 많은 이용 바랍니다.

□ 운영 개요

- 기간/대상 : 연중(상설)/전라남도 도민
- 상 담 관 : 전라남도 무료 법률상담 변호사 9명
- 상담분야
 - 도민의 생활과 권리보호에 관련된 법률문제 등
 - 도 및 시군의 행정처분과 관련된 법률상담 및 각종 법률해석 등
- 신 청 처 : 전라남도 누리집
 - 전라남도법무행정서비스(<http://law.jeonnam.go.kr/>)
 - 무료법률상담 → 사이버 무료법률상담 접속

□ 상담 절차



전남농업기술원, 3~4월 농업인교육 추진

(자료제공: 전라남도 농업교육과 ☎ 061-336-2724)

- 교육계획 : 4분야 16과정 453명
- 신청방법 : 인터넷(농업기술원) 또는 시군 농업기술센터에 신청

① 전문기술교육 : 도내 주소를 둔 농업인

과정명	인터넷 접수(선착순)	일정	인원	비 고
발효식품(장류·식초)	2. 3.	3.5.~6.(2일)	30	인터넷 9명, 시군추천 21명
농식품 유통·마케팅(1기)	2.10.	3.12.~14.(3일)	30	
농촌융복합(가공·체험)	3.16.	4.15.~17.(3일)	30	

② 귀농·귀촌교육 : 도내 5년 이하의 귀농·귀촌자 및 희망자

과정명	인터넷 접수(선착순)	일정	인원	비 고
시설과채류	2. 9.	3.11.~15.(5일)	30	인터넷 9명, 시군추천 21명
아열대 과수	2.23.	3.25.~27.(3일)	30	
산업곤충 및 양봉	3.11.	4.10.~12.(3일)	30	
농기계 입문	3.20.	4.22.~23.(2일)	30	

③ 경영·정보화 교육 : 컴퓨터 교육을 이수한(30시간 이상) 도내 희망농업인

과정명	인터넷 접수(선착순)	일정	인원	비 고
상품사진촬영 및 이미지 편집	2. 9	3.11~15.(5일)	25	인터넷 7명, 시군추천 18명
모바일 홈페이지 제작	2.23.	3.25.~27.(3일)	25	
1인 미디어 제작 및 활용	3. 3.	4.2.~4.3.(2일)	25	

④ 농업기계 교육 : 도내 주소를 둔 농업인

과정명	인터넷 접수(선착순)	일정	인원	비 고
무인 자율주행 농업기계	2. 5.	3.7.~8.(2일)	25	인터넷 7명, 시군추천 18명
기계화영농사	2.16.	3.18.~29.(2주)	33	인터넷 9명, 시군추천 24명
드론 실무방제기	3.11	4.10.~11.(2일)	25	인터넷 7명, 시군추천 18명
굴삭기·지게차·스키드로더	3.19.	4.18.~19.(2일)	25	
밭작물 자동화 농업기계	3.26.	4.25~26.(2일)	25	

농약허용물질목록관리제도(PLS)가 전면 시행되었습니다 !

(자료제공 : 전라남도 농식품유통과 ☎ 061-286-6452)

□ PLS가 2019년 1월 1일자로 전면 시행되었습니다 !

○ 농약허용물질목록관리제도(PLS)가 2019년 1월 1일부터 모든 작물에 확대 적용됩니다.

* PLS(Positive List System) : 작물별로 등록된 농약에 한해 일정기준 내에서 사용하고, 등록되지 않거나 기준이 없는 농약은 일률기준(0.01ppm) 적용

○ PLS 제도는 농산물 생산 및 수입 단계부터 위해성이 검증되지 않은 농약을 엄격히 관리하여 국민 먹거리 안전성을 높이고, 수입농산물에도 동일한 기준이 적용되어 안전한 농산물을 수입하게 됩니다.

* 외국 사례 : 일본('06), EU('08), 대만('08) 등 주요 수입국에서 기 시행 중이며 미국, 호주, 캐나다 등은 보다 엄격한 기준(불검출, 0ppm) 적용

□ 이것만은 꼭 지켜주세요 !

- ① 농약 포장지 표기사항은 반드시 확인하세요.
- ② 재배작물에 등록된 농약만 사용하세요.
- ③ 농약 희석배수와 살포횟수는 꼭 지켜주세요.
- ④ 수확 전 마지막 농약 살포일은 반드시 준수하세요.
- ⑤ 출처가 불분명 하거나 밀수된 농약은 사용하지 마세요.

안전한 농산물 생산으로 국민건강과 우리 농업을 지킬 수 있습니다!

국내외 홍역 유행 주의

(자료제공: 전라남도 보건환경연구원 감염병조사과 ☎ 061-240-5233)

- (개 요) '18년 12월 이후 홍역 확진 환자는 56명으로 대구 16명, 경기 21명 등 집단발생과 19명의 개별사례가 나타나고 있다. ('19.2.13. 기준)
- (홍역이란) 홍역 바이러스 감염에 의한 발열·발진성 질환으로 호흡기를 통해 전파된다. 홍역에 감염되면 발열, 발진, 결막염, 구강 내 반점 등의 증상이 나타난다. 발진 4일 전부터 4일 후까지 전파 가능하고, 전염성이 매우 강하므로 환자는 격리 치료해야 한다.
- (감염경로) 현재 국내에 발생한 홍역은 대부분 해외에서 유입된 사례이다. 주로 해외여행 중에 감염되어 귀국한 여행객과 접촉자에게서 발생하고 있다.
- (예방접종) MMR(홍역, 유행성이하선염, 풍진) 백신을 각각 생후 12~15개월, 만 4~6세에 2회 접종한다. 백신 접종을 받았더라도 매우 드물게 홍역에 감염될 수 있으므로 홍역 유행 시에는 주의해야 한다. 1회만 예방접종을 한 경우 추가 접종을 하여 총 2회의 접종을 완료하는 것이 좋다.
- (해외유행) 베트남, 필리핀, 태국 등 동남아시아 국가, 유럽, 미국 등에서 지속적으로 유행하고 있다. 따라서 홍역 유행 중인 국가로 여행을 계획 중이라면 미리 예방접종을 하는 것을 권고하고 있다.
- (개인위생) 홍역을 예방하기 위해서는 기침예절(마스크, 손수건, 옷 소매 등 이용)과 올바른 손씻기(흐르는 물에 30초 이상)등의 기본 예방수칙을 지키는 것이 중요하다.

2019년 논 타작물 재배 지원사업 신청 안내

(자료제공: 전라남도 친환경농업과 ☎ 061-286-6342)

- 논 타작물 재배지원 사업은 논에 벼 대신 콩 등 타작물을 심으면 ha당(3천평) 평균 340만원을 지원하는 사업입니다.
- 올해는 지난해보다 지원단가를 인상하고 휴경(최근 3년 중 1년 이상 경작 사실이 확인된 농업인·법인)도 지원합니다.
 - 신청기간/장소 : '19. 1. 22. ~ 6. 28.(5개월) / 농지 소재지 읍·면사무소
 - 대상농지 : '18년 논 타작물 지원사업 참여 농지, 쌀 변동직불금 지급농지, 또는 '18년 벼 재배사실 확인 농지 중 1,000㎡(약 300평) 이상
 - ha당 지원액 : 조사료 430만원, 콩 325만원, 휴경 280만원, 기타 340만원
 - * 지원제외 작물 : 무·배추·고추·대파('18년과 동일)
- 특히 올해는 판매 목적의 조사료는 축협이나 조사료가공업체(TMR) 등과 출하 약정을 한 경우에만 논 타작물 사업신청이 가능합니다.

사과·배·단감 등 농작물재해보험 가입하세요

(자료제공: 친환경농업과 ☎ 061-286-6343)

- '농작물재해보험'은 태풍·우박 등 자연재해로 인한 농가의 경영불안을 해소하고 안정적인 재생산 활동을 뒷받침하는 정책보험입니다.
 - 가입신청 : 2. 25.~3. 22.까지 농지소재지 농협에 가입 신청
 - 가입품목 : 사과·배·단감·뽕은감 1,000㎡(300평)이상 재배 농가
- 보험료의 80%를 국가와 지방자치단체에서 지원하므로 농가는 보험료의 20%만 납부하면 가입할 수 있습니다.
 - 전년도 무사고 농가는 보험료 5% 추가 할인제도 시행
- 특히 벼·채소류·과수 등 유기인증을 받은 농가는 보험 가입신청만 하면 무료로 가입할 수 있으니 빠짐없이 신청하시기 바랍니다.
- '농작물재해보험'에 가입하면 자연재해에도 걱정없이 마음놓고 농사를 지을 수 있으니 지역농협에 문의하여 꼭 가입합시다.

“농업이 세상을 바꾼다” 2019국제농업박람회

(자료제공: 국제농업박람회 홍보팀 ☎ 061-339-9200)

2019국제농업박람회 개요

- 행사명 : 2019국제농업박람회(2019International Agriculture Exhibition)
- 개최기간 : 2019. 10. 17.(목) ~ 10. 27.(일) / 11일간
- 개최장소 : 전라남도농업기술원(전남 나주시 산포면)
- 주 제 : 「농업이 세상을 바꾼다.」
- 행사규모 : 20개국 380개 기관·단체·기업, 관람객 45만명
- 주 최 : 전라남도
- 주 관 : (재)전라남도국제농업박람회, 소비자·생산자 단체 등

2019국제농업박람회 구성

슬로건 : 미래를 꿈꾸는 농업, 여성이 바꾸는 세상

- 여성농업마당(여성청년농업관, 국제농정홍보관)
- 전시체험마당(동물농장, 아열대식물원, 치유농업관)
- 상생교류마당(주무대, 농촌체험휴양마을 홍보관)
- 혁신기술마당(첨단기술관, 생명농업관, 우리꽃전시관, 축산단체)
- 홍보판매마당(농특산물관, 농기자재관, 남도식당)

붙임

국제농업박람회 홍보 포스터



2019년 청년 취업자 주거비 지원 신청 안내

(자료제공: 전라남도 인구청년정책관 ☎ 061-286-2831)

전라남도는 중소기업에서 성실히 일하는 청년들의 주거 안정과 경제적 자립을 지원하기 위해 다음과 같이 「청년 취업자 주거비 지원 사업」 참가자를 모집하오니 많은 신청 바랍니다.

- 지원내용 : 청년 취업자 주거비 매월 10만원(1년간)
- 신청방법 : 신청자 본인이 시·군 청년지원 부서에 방문신청
- 제출서류 : 신청서 등 11종

① 청년 취업자 주거비 지원 신청서 ② 주민등록등본 1부 ③ 가족관계 증명서 1부 ④ 전세 또는 월세 임대차계약서 사본 ⑤ 전세금 또는 월 임대료 납부확인서 1부 ⑥ 중소기업 확인서 1부 ⑦ 중소기업 근무 확인서류(최근 3개월) ⑧ 통장사본 1부 ⑨ 개인정보제공 동의서 1부 ⑩ 금융정보제공 동의서 1부 ⑪ 건강보험료 납부확인서 및 자격확인서 각 1부

- 신청기간 : 2019. 2. 21.(목) ~ 2019. 2. 28.(목)

공고기간	신청접수	서류 심사	대상자 확정
'19. 2. 14.(목) ~ 2. 28.(목)	'19. 2. 21.(목) ~ 2. 28.(목)	~ 3. 8.(월)	3. 15.(금)

※ 상기 일정은 사정에 따라 변경될 수 있음

- 신청자격(아래 ①~⑤ 요건을 모두 충족하여야 함)

- ① (거주지) '19. 1. 2. 기준 본인의 주민등록상 주소지가 전라남도 일 것
- ② (연 령) 만18세 ~ 만39세 (1979. 1. 3. ~ 2001. 1. 2. 출생)
- ③ (근 로) 일정기간 전라남도 소재 중소기업에 근무하는 청년
- ④ (주 거) 전세(대출금 5천만원 이상) 또는 월세 주택 거주자
- ⑤ (소 득) 가구소득인정액이 기준중위소득 150% 이하인 자

- 신청제외 : 국가나 지자체의 주거지원 사업 대상자 등

신청서 등 자세한 내용은 도 홈페이지 공고문을 참고해 주시고 주소지 관할 시·군청 청년지원부서로 문의하시기 바랍니다.

전남에서 먼저 살아보기, 귀농어귀촌 체험 참가자 모집

(자료제공: 전라남도 인구청년정책관 ☎ 061-286-2841)

전라남도는 농어촌에 일정기간 체류하며 농촌체험, 영농기술 교육, 정보습득 등의 기회를 제공하여 귀농어귀촌에 대한 관심을 유도하기 위해 다음과 같이 「전남에서 먼저 살아보기」 상반기 참가자를 모집하오니 많은 신청 바랍니다.

□ 지원내용 : 참가자 숙박비, 프로그램 운영비(5~60일간)

□ 신청방법

- 「전남 귀농어귀촌 종합지원센터 홈페이지(<http://jnfam.jeonnang.go.kr>)」안내사항 확인
- 마을·농가 운영자(2월말 확정예정)에 우편 또는 방문신청

□ 제출서류 : 신청서 등 5종

- ① 참가 신청서 1부 ② 주민등록등본 1부 ③ 참가 서약서 1부 ④ 참여 약정서 ⑤ 개인정보제공 동의서 1부

□ 신청기간 : 2019. 3. 15.(월) ~ 2019. 4. 5.(금)

공고기간	신청접수	내부 검토	대상자 확정
'19. 3. 4.(월) ~ 3. 14.(일)	'19. 3. 15.(금) ~ 4. 5.(금)	'19. 4. 8.(월)	'19. 4. 9.(화)

※ 상기 일정은 사정에 따라 변경될 수 있음

□ 신청자격 : 타 시도에 주소지를 두고 있는 자

※ 우대(만 39세 이하 청년)

□ 사업량 : 350팀(명)

□ 주요내용 : 도시민에게 거주공간, 지역체험 등 프로그램 제공

※ 자부담 : 생활비(식비, 교통비 등)

□ 운영방법 : 시군·마을에서 지역특색에 맞게 프로그램을 기획·운영

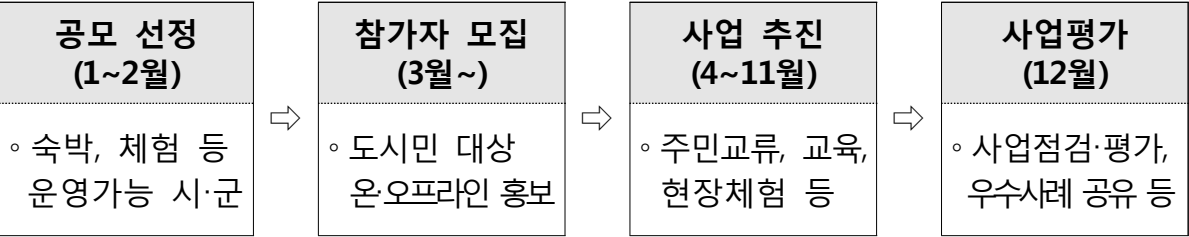
□ 운영기간 : '19. 4. 15. ~ 7. 14. ※ 하반기 : 8. 15.~11. 14.

신청서 등 자세한 내용은 추후 시군 홈페이지에 공고 예정입니다.

참 고 1

전남에서 먼저 살아가기, 귀농어귀촌 프로젝트 사업계획

- 목 적
- 전남 농어촌에 일정기간 체류하며 농촌체험, 영농기술 교육, 정보습득 등의 기회를 제공하여 귀농어귀촌에 대한 관심 유도
 - 도농간 문화적 차이를 이해하고, 도시민이 농어촌으로 이주하는 과정에서 시행착오를 최소화할 수 있도록 다양한 프로그램 운영
- 사업기간 : 2019. 1. ~ 12.
- 사업대상 : 시·군 (농산어촌 체험마을, 민간단체 등)
- 사 업 비 : 500백만원 (도비 250, 시군비 250)
- 사 업 량 : 350팀(명)
- 주요내용 : 도시민에게 거주공간, 지역체험 등 프로그램 제공
- ※ 자부담 : 생활비(식비, 교통비 등)
- 운영계획
- 참가대상 : 타 시도에서 주소지를 두고 있는 자 ※ 우대(만 39세 이하 청년)
 - 운영기간 : 2019. 4. 15. ~ 11. 14. ※ 1차(4. 15.~7. 14.), 2차(8. 15.~11. 14.)
 - 거주기간 : 5~60일
 - 운영방법 : 시·군·마을에서 지역특색에 맞게 프로그램을 기획·운영
 - 지원내용 : 참가자 숙박비, 프로그램 운영비 등 지원
- 추진절차



참 고 2

전남에서 먼저 살아가기 홍보 포스터



운영장소 | 전남 21개 시·군 농산어촌 체험마을·농가

운영기간 | '19. 4. ~ 7.(1차), '19. 8. ~ 11.(2차)

모집인원 | 350팀

참가기간 | 5일 ~ 60일까지 가능

참가자격 | 전남 외 지역 거주자(주민등록 기준)

참가비용 | 숙박, 농어촌 체험·교육 등 무료
* 식사, 교통비 등 생활비 자부담

주요내용 | 주민만남, 문화관광지 탐방, 귀농귀촌교육 참여,
선도·귀농 농가 견학, 일손돕기, 재능기부 등



전라남도

2019년 3월의 독립운동가 손병희 선생

(자료제공 : 국가보훈처 공훈관리과 ☎ 044-202-5771)

국가보훈처(처장 피우진)는 광복회, 독립기념관과 공동으로 손병희(1861.4.8.~1922.5.19.) 선생을 2019년 3월의 독립운동가로 선정하였다고 밝혔다.

선생은 1861년 충북 청원(청주)에서 출생하여 1882년 동학에 입문하였다. 1894년 호서지방 중심의 북접(北接) 사령관인 통령(統領)에 임명되어 남접의 전봉준과 함께 동학농민혁명의 기수로서 활약하기에 이른다. 1905년 동학을 천도교로 개칭하고 국권을 수호하고, 또 회복하기 위해 민족을 계몽하는 운동에 관심을 기울였다. 선생은 보성학교와 동덕여학교를 비롯한 수십개의 남녀학교를 인수 또는 신설하여 운영함으로써 민족의 동량을 육성하였다. 선생은 1919년 1월 동경유학생의 2·8독립선언계획, 신한청년당 및 기독교계의 독립운동 계획을 듣고 독립선언 방식의 운동을 벌이기로 결정하였다. 독립선언서를 발표하고 시위를 전개함으로써 독립에 대한 열망을 알리고, 일본의 정부와 귀족원·중의원, 조선총독부 파리강화회의의 열국의 대표에게 한국의 독립에 대한 의견서와 청원서를 보내기로 하였다.

선생은 권동진, 오세창, 최린과 3·1독립운동의 골간이 된 대중화, 일원화, 비폭력화의 3대원칙에 합의하고 각 교계의 중심인사들을 규합해 갔다. 이윽고 최남선이 기초한 독립선언서와 청원서 등이 완성되자 선생은 직접 이를 검토하였다. 그리고 천도교계와 기독교계의 검토가 이루어진 후, 천도교의 인쇄소인 보성사에서 독립선언서가 인쇄되었다. 1919년 2월 27일, 민족대표가 독립선언서에 날인하였고 2월 28일 자신의 집에 천도교, 기독교, 불교의 민족대표를 불러 협의하여 독립선언서의 발표 장소를 탑골공원에서 태화관으로 변경하였다. 탑골공원에서 독립선언서를 발표하거나 배포하면 소동이 일어날까 우려한 것이다.

거사일인 3월 1일, 선생은 태화관에 모인 28인과 함께 독립선언식을 거행하였다. 그리고 선언식을 마친 후 일경에 연락하여 자진 체포되었다. 그렇지만 선생과 다른 민족대표가 점화한 3·1운동은 이후 요원의 불길처럼 국내 전역으로 확산되었고 중국, 러시아, 미국 등 한국인이 살고 있는 세계 곳곳으로 퍼져나갔다. 선생은 1920년 경성복심법원에서 징역 3년형을 언도받았고 서대문형무소에서 2년간 옥고를 치르다가 뇌출혈로 가출옥하였으나 1922년 5월 19일 생을 마감하였다. 선생의 유해는 서울 우이동 언덕에 안장되었고 1966년 민족의 얼이 깃든 탑동공원에 선생의 동상이 세워져 독립된 국가의 앞길을 지켜보고 있다.

정부에서는 선생의 공훈을 기리어 1962년에 건국훈장 대한민국장을 추서하였다.

【 첨부 】 관련 이미지



손병희 선생

1861.4.8.~1922.5.19, 대한민국장(1962)

*사진제공 : 독립기념관



손병희 선생 유묵

*사진제공 : 독립기념관

2019년 3월의 6·25전쟁영웅 케네스 뮤어 영국 육군 소령

(자료제공 : 국가보훈처 제대군인정책과 ☎044-202-5717)

◆ 외면하지 않는 용기로 최후의 일전에 뛰어든다 ◆



케네스 뮤어 영국 육군 소령

(1912.3.6. ~ 1950.9.23.)

상훈 : 英 빅토리아크로스

국가보훈처는 '케네스 뮤어(Kenneth Muir)' 영국 육군 소령을 3월의 6·25전쟁영웅으로 선정하였다.

- 케네스 뮤어 소령은 부산항에 상륙한 영국군 아길대대 부대대장으로 낙동강 방어전투를 수행하였고 성주전투에서 위기에 빠진 중대를 구출하던 중 전사함
- 케네스 뮤어(Kenneth Muir) 영국 육군 소령은 1950년 8월 28일 Argyll and Sutherland Highlanders(아길 앤 서들랜드 하이랜더스) 부대대장으로 부산항에 상륙해 6·25전쟁에 참전하였다. 그는 대구시 달성구 일대의 낙동강방어선에 배치되어 임무를 수행하였다.
- 뮤어 소령과 아길대대는 9월 23일 성주 동남쪽 신부리 일대의 282고지와 389고지를 공격하게 되었다. 북한군의 강력한 저항으로 아길대대 B·C중대가 위기에 처하자 뮤어 소령은 2개 중대의 통합지휘를 자청해 전투부대를 재편성하여 자신이 직접 지휘했다.
- 고립무원의 상황에서 사기가 오른 B·C중대는 북한군을 격파하고 고지를 장악했다. 북한군의 역습이 시작되자 뮤어 소령은 최후의 일전을 각오하고 기관총을 직접 발사하며 응전하였고 2개 중대를 위기에서 구출하던 중 전사하였다.
- 이와 같은 공적으로 영국 정부는 뮤어 소령에게 영국 최고훈장인 "The Victoria Cross"를 추서했다.

2019년 3월의 현충인물 '박경수 해군상사' 선정

(자료제공 : 국립대전현충원 현충과 ☎ 042-820-7062)

- 국립대전현충원(원장 권율정)은 서해를 지켜낸 호국영웅 천안함 피격사건 전사자 '박경수 해군상사'를 3월의 현충인물로 선정했다.
- 박경수 해군상사는 경기도 수원에서 태어나 2001년 해군에 임관하여 해군2함대 22전대 천안함 전탐사로 복무했다.
- 2010년 3월 26일 백령도 근해에서 고도의 위험이 수반되는 가운데 해상경비 작전을 수행 중 북한 잠수함의 어뢰 공격으로 침몰하여 전사했다.
- 박 상사는 2002년 6월 29일 제2연평해전 당시 참수리 357호에서 북한군의 총탄을 맞고도 살아 돌아온 역전의 용사다. 하지만 심각한 외상 후 스트레스 장애에 시달려 한동안 배를 타지 못하다가 이를 극복하고 하필 다시 탄 배가 초계함 천안함으로 다시는 가족들에게 돌아올 수 없게 된 것이었다.
- 정부에서는 살신보국정신을 선양하기 위해 1계급 특진과 화랑무공훈장을 추서하고 국립대전현충원 사병 제3묘역에 안장했다.



고 박경수 해군 상사
(1981. 2.19 ~ 2010. 3.26)

3월 호국인물 강우규 의사 (1855. 7. 14. ~ 1920. 11. 29.)

(자료제공 : 전쟁기념관 홍보팀 ☎ 02-709-3109)



전쟁기념관(관장 박삼득)은 강우규(姜宇奎)의사를 2019년 ‘3월의 호국인물’로 선정, 발표했다.

강우규 선생은 1855년 7월 평안남도 덕천군에서 가난한 농가 4남매 중 막내로 태어났다. 본관은 진주, 호는 왈우(曰愚)이다.

선생은 어려서부터 한학과 한의학을 공부해 한의사로 활동했다. 이후 함경남도 일대에서 한약방을 운영하며 상당한 재산이 모아져 사립학교와 교회 등을 세워 민족 계몽운동에 앞장섰다.

1910년, 경술국치를 당하자 선생은 50대 초로의 나이에 불구하고 1911년 북간도 두도구(頭道溝)로 이주해 독립운동에 여생을 바칠 것을 결심한다. 이 시기에 박은식, 이동휘, 계봉우 등 많은 애국지사들과 만나 독립운동을 전개했다.

1차 세계대전 발발 후 연해주 일대에서 한국인들의 독립운동이 어렵게 되자 선생은 길림성 요하현으로 이주해 터를 잡고 이 곳을 ‘신흥동(新興洞)’이라 명명했다. 선생의 노력으로 신흥동은 불과 1년여 만에 100여 호가 넘는 한인마을로 성장했고 만주 각지의 독립운동을 연결하는 거점이 되었다.

1919년, 3·1운동은 선생이 만세시위에 호응하며 본격적인 항일 투쟁에 뛰어들게 하는 계기가 됐다. 선생은 대한국민노동동맹단에 가입해 요하현 지부장을 역임하기도 했다. 이처럼 활발히 독립운동을 하던 강우규 선생은 일제가 새로운 총독을 임명한다는 소식이 들리자 총독 처단을 결심한다.

9월 2일, 환영행사에 참석한 조선총독 사이토 마코토(齋藤實)의 마차에 폭탄을 투척했으나 아쉽게도 피살에 실패하고 만다. 선생은 재차 거사를 계획하다, 의거 16일 만인 9월 17일 체포되어 1920년 2월 사형선고를 받았다. 강우규 의사의 모습이 신문을 통해 알려지자 일제와 국내외 독립운동가들과 물론 많은 사람들이 놀랐다고 한다. 의거의 주인공이 64세 백발 노인이었기 때문이다.

“내가 죽는다고 조금도 어찌지 말라. 내 평생 나라를 위해 한 일이 아무 것도 없음이 도리어 부끄럽다. 내가 자나깨나 잊을 수 없는 것은 우리 청년들의 교육이다. 내가 죽어서 청년들의 가슴에 조그마한 충격이라도 줄 수 있다면 그것은 내가 소원하는 일이다.” 1920년 11월 강우규 의사가 서대문형무소에서 사형되기 전 아들 중건에게 남긴 유언이다.

정부는 독립운동의 큰 줄기를 이루는 구국 의열투쟁의 효시가 된 선생의 공훈을 기리어 1962년 건국훈장 대한민국장을 추서했다.

3월 7일(목 14:00) 전쟁기념관 호국추모실에서는 유족 및 관련 주요 인사가 참석한 가운데 고인을 추모하는 현양행사가 거행된다.