



The wando county News

청해진소식

2016

6

제483호 발행일 6월 25일

발행처 : 완도군(완도군 · 읍 청해진남로 51) TEL 550-5176 FAX 550-5169 홈페이지 www.wando.go.kr

이달의 소식

군정소식-----

- 임산부 지원 사업
- 자동차세 납부 안내
- 2016년도 초·중등교원 직무연수 실시 홍보

도정소식-----5

- 상대방의 인권이 존중되는 지역을 만듭시다
- 가슴기살균제 피해 신청자 추가 접수 안내
- 세금고민 마을세무사와 무료로 상담하세요
- 무더울땀 이렇게 준비하세요!

국정소식-----11

- 뉴스테이
- 블랙컨슈머(예약부도) 예방 캠페인
- 정부대표민원안내콜센터 110
- 태극기를 달아, 나라사랑을 실천합시다 !
- 국가기록물 가까운 민원실에서 확인하세요
- 아동학대로부터 유치원 안전 강화
- 방과후학교의 선행교육 일부 허용
- 다양한 진로체험처 확보 및 진로체험 프로그램 제공
- 학생정서 · 행동 특성검사 알아보기
- 7월, 맞춤형 보육이 시작됩니다
- 여성청소년 대상 「건강여성 첫걸음 클리닉 사업」 시행 안내
- 우리아파트 관리비, K-apt에서 확인하세요 !

정 떨어뜨리는 마이홈 앱 출시

- 주거급여 신청하세요
- '지적재조사'
- 콩 농업수입(收入)보장보험 가입하세요!
- '16년 6월 국정홍보만화
- 대한민국 영웅이 잠드신 곳 그 어디라도 달려가겠습니다!
- 병영생활고충, 군범죄·성폭력, 방위사업비리 신고
- 여름철 『물놀이 안전수칙』 준수
- 반부패 · 청렴 사연 공모전
- 부패신고
- 공익침해행위 신고
- 온라인 행정심판 포털
- 인권특화 화상·채팅 상담 안내
- 생활 속 작은 영웅 발굴 공모전
- 『시청자 참여프로그램』에 참여하세요!
- 모집병 접수 주기 조정 안내

이달의 역사인물-----44

- 7월의 독립운동가 이신애 선정
- 7월의 6·25전쟁 호국영웅 이명수
- 7월의 현충인물 김점곤 육군소장
- 7월의 호국인물 육근수 육군준장

임산부 지원 사업

(자료제공 : 완도군 보건의료원 ☎ 550-6754)

임신에 따른 의료비 부담을 완하시키고 건강한 아이 출산을 돕기 위한 지원사업

1. 임산부 영양제 지원

- 엽산제 지원 : 임신 1개월 ~ 3개월 임부에게 제공
- 철분제 지원 : 임신 5개월 ~ 10개월 임부에게 제공
- 비타민 지원 : 출산 1개월 ~ 3개월 산부에게 제공

2. 임신부 태아기형아 검사비 지원

- 대 상 : 관내 주민등록을 둔 임신부
- 검사항목 : PAPP-A , 목둘레 투명배, 알파 태아 단백(AFP) ,
 융모성선자극호르몬(hCG) 비포합 에스트리올(uE3)등
- 지원내용 : 1인 임산부 최대 지원금 40,000원
- 지정병원 : 완도대성병원, 해남종합병원, 강진의료원

3. 모유수유를 위한 유축기 대여사업

- 모유수유 필요성 및 방법에 대한 소책자 제작 및 교육
- 관내 출산부에게 유축기 3개월 대여

4. 신청방법

- 보건의료원 모자보건실, 보건지소에 방문 신청

완 도 군 보 건 의 료 원

자세한 사항은 보건의료원(☎ 550-6754)로 문의하시기 바랍니다.

6월은 제1기분 자동차세 납부의 달

(자료제공 : 완도군 세무회계과 ☎ 550-5231)

♣자동차세란

자동차세는 자동차의 소유자에게 자동차의 배기량, 적재정량 등에 따라 과세하는 수익세로써 자산 가치와 도로 손상 및 환경오염에 대한 비용 부담의 성격으로 과세하는 세금

♣납세의무자

- 우리군 관내에서 자동차를 소유하는 자로서 자동차 등록원부상의 소유자
- 건설기계관리법에 의하여 등록된 덤프트럭 및 콘크리트믹서트럭

♣납부시기

- 제2기분 : 2016. 6. 16 ~ 2016. 6. 30

♣납부방법

- ARS 간편납부 시스템(☎ 550-5555)에서 가상계좌 확인 및 카드결제, 휴대폰 소액결제 이용 납부
- 위택스(<http://www.wetax.go.kr>)에서 전자납부, 인터넷뱅킹, 홈뱅킹 이용납부
- 고지서에 의한 전국 금융기관

♣구제제도

- 자동차세 부과에 이의가 있는 경우에는
 - 고지서를 받는 날로부터 90일 이내에 군수에게 이의신청을 할 수 있습니다.
 - 이의신청 결과에 이의가 있으면 이의신청결정서를 받는 날로부터 90일 이내에 전라남도지사 또는 행정자치부 장관에게 심사 청구할 수 있습니다.

♣문의 및 상담

- 자동차세 문의 및 상담은 가까운 읍·면사무소 재무담당 또는 완도군청 세무회계과 세정담당 ☎550-5231로 전화주시기 바랍니다.

완 도 군 수

2016년도 초·중등교원 직무연수 실시 홍보

(자료제공 : 완도군 자치행정과 ☎ 550-5212)



2016년도 초·중등교원 직무연수

7월 25일 ~ 7월 29일 (2학점, 30시간)

중식 및
연수기념품
제공

우리 위원회에서는 [초·중등 교원 교수역량강화 직무연수]를 다음과 같이 운영하오니 선생님들의 많은 참여 바랍니다.

기 간	2016년 7월 25일(월)~7월 29일(금) (5일, 10:00~17:00)
장 소	전라남도선거관리위원회 1층 대회의실 (전남 무안군 삼향읍 오룡2길 40)
대 상	초·중등 교원 40명 (선착순)
교 육 비	무료 (중식 및 연수기념품 제공)

연수신청

- 신청기한: 2016년 7월 20일(수)까지
- 신청방법: 연수신청서 팩스 송부 (FAX_0505-058-3407)
※ 연수신청서는 전남선관위 홈페이지(<http://jn.nec.go.kr>)에서 다운로드 가능
- 연수시간(학점): 30시간 (2학점)



전라남도선거관리위원회

문의: 홍보과 061)288-8143

상대방의 인권이 존중되는 지역을 만듭시다.

(자료제공 : 전라남도 자치행정과 ☎ 061-286-3542)

- 상대방의 인권이 존중되는 활기, 매력, 온정이 넘치는 전남 만들기에 다 같이 동참합시다.
 - 인간에 대한 존엄과 가치에 대한 인식이 필요합니다.
 - 모든 인간은 인간이라는 이유 하나만으로 충분히 존중되고 보호되어야 합니다.
 - 나 뿐만 아니라 다른 사람의 인권 또한 중요합니다.
 - 도민 모두가 서로의 존엄과 가치를 인식하고 어려운 주변에 관심을 갖도록 합시다.
 - 아동, 여성, 장애인, 노인, 다문화가족 등 사회적 약자들의 인권은 더욱더 세심하게 살핍시다.
 - 성희롱, 성폭력 등 사건이 발생하지 않도록 분위기를 조성합시다.
 - 관광객, 외지인이 우리 지역을 방문할 경우 따뜻한 마음과 관심으로 배려합시다.
- 인권침해 또는 부당한 차별행위를 발견하거나 겪으신 분들은 「전라남도 인권상담 창구」로 전화(061-286-3113)주시면 친절히 상담해드립니다.
 - 인권상담창구에 접수된 인권침해사례는 도청의 관련부서와 국가인권위원회, 사법기관 등과 협업하여 해결할 것입니다.

가습기살균제 피해 신청자 추가 접수 안내

(자료제공 : 전라남도 환경보전과 ☎ 061-286-7024)



가습기살균제로 인해 피해를 겪으신 분들은 지금 신청하세요!

환경부와 한국환경산업기술원에서는 가습기살균제로 인하여 폐질환을 앓고 계시는 분이나 사망하신 분의 유족에게 의료비와 장례비를 지원하고 있습니다.

가습기살균제 피해자 정부지원

- 신청대상 : 가습기살균제 사용으로 폐질환을 입은 피해자 또는 그 유족
- 신청기간 : 제4차 2016년 4월 25일부터
- 지원범위 (폐질환 인정 시)
 - 생존자 : 폐질환의 진단·치료를 위해 실제 지출한 의료비
 - 사망자 : 폐질환의 진단·치료를 위해 실제 지출한 의료비와 장례비
 - ※ 의료비 : 사망자가 실제 지출한 의료비가 최자판도액 6202만원(18년7월)보다 적을 경우에는 최자판도액을 의료비로 지급
 - ※ 장례비 : 340만원(18년기준)
- 폐질환 인정기준 《표》, 《조》 모두 해당되는 경우
 - ① 가습기살균제 사용과 환경노출이 인정되는 경우
 - ② 가습기살균제 노출에 따른 질병양상과 부합하는 소염증상성 섬유화를 동반한 간질성 폐질환이 조직병리검사, 방사선학검사, 임상양상검토 등에 근거한 종합판정을 거쳐 확인되는 경우
- 접수처 : (주) 03367 서울특별시 은평구 진흥로 215 한국환경산업기술원 환경피해조사실주관 및 방문접수
- 문의처 : 한국환경산업기술원(환경피해조사실) T. 02-3900-575 / E-mail, relief@keiti.go.kr / www.keiti.go.kr
 - ※ 전라남도 청에서도 피해자 추가 발굴을 위하여 24시간 피해 접수·안내를 하고 있습니다.
 - 주간(환경보전과) : T. 061-286-7024 / E-mail, htwon@korea.kr / www.jeonnam.go.kr
 - 야간(동부지역본부 당직실) : T. 061-286-7837, "E-mail과 홈페이지는 주간과 동일함"

환경부 KEITI 한국환경산업기술원 전라남도 Jeollanamdo



세금고민 마을세무사와 무료로 상담하세요

(자료제공 : 전라남도 세정담당관실 ☎ 061-286-3624)

○ 마을세무사 제도 안내

- 취약계층, 영세사업자, 전통시장 상인 등 세무사 이용이 어려운 주민을 대상으로 재능기부 세무사가 지방세 및 국세 관련 세무 상담을 무료로 제공

○ 이용방법 :

시군 홈페이지 및 리플렛, 전화 등을 통해 우리동네 마을세무사를 확인하고 전화·팩스·이메일 상담(필요시 대면상담 가능)

○ 마을세무사 운영 개시일 :

2016년 6월 1일

○ 마을세무사 현황 :

22개 전 시군 총 65명

※ 목포, 여수, 순천은 상담지역(1~4개 읍면동) 지정 활동. 나머지 시군은 마을세무사단(pool) 운영

무더울땐 이렇게 준비하세요!

(자료제공 : 전라남도 자연재난과 ☎ 061-286-3722)

- 라디오나 TV의 무더위 관련 기상상황에 매일 주목하세요
- 정전에 대비 손전등, 비상 식음료, 부채, 휴대용 라디오 등을 미리 확인해 두세요
- 집에서 가까운 병원의 연락처를 확인하고 본인과 가족의 열사병 등 증상을 체크하세요
- 단수에 대비하여 생수를 준비하고 생활용수는 욕조에 미리 받아 두세요
- 냉방기기 사용시는 실내,외 온도차를 5℃내외로 유지하여 냉방병을 예방하세요 (건강 실내 냉방온도는 26℃~28℃가 적당)
- 변압기의 점검으로 과부하에 사전 대비하세요
(특히, 오래된 공동 주택은 각별히 주의)
- 창문에 커튼이나 천 등을 이용, 집안으로 들어오는 직사광선을 최대한 차단하세요
- 차량에 장거리 운행계획이 있다면 도로의 변형 등으로 교통사고 등이 발생할 수 있으므로 신중히 검토하세요

참고 2

폭염대비 국민행동요령



폭염에 대비합시다

1. 한낮의 뜨거운 햇볕은 피해야 합니다.

- 온도가 높은 한낮에는 되도록 천천히 걷고 격렬한 운동은 삼갑시다.
- 노약자는 야외활동을 삼가고 시원한 장소를 찾아 더위를 피합시다.
- 외출 시에는 가볍고 밝은 색 계통의 얇은 옷을 헐렁하게 입고, 챙이 넓은 모자나 양산을 써서 햇볕을 가립니다.
- 피부가 장시간 햇빛에 노출될 때는 자외선 차단제를 발라 피부를 보호합시다.
- 야외 근무자는 시원한 장소에서 평소보다 자주 휴식을 취합시다.

2. 식사는 균형 있게, 물은 많이 섭취해야 합니다.

- 육류, 생선, 콩, 잡곡, 신선한 야채·과일 등을 골고루 충분히 섭취합시다. 단, 한꺼번에 많이 먹는 것은 피합시다.
- 탄산·알코올·카페인 등이 들어있는 음료는 피하고, 물은 갈증이 나지 않더라도 규칙적으로 자주 마십니다.

3. 위생적인 생활 습관을 갖도록 합시다.

- 물은 끓여 먹고, 날 음식은 삼갑시다.
- 손발을 깨끗이 하고 손톱은 짧게 깎읍시다.
- 음식은 오래 보관하지 말고 조금이라도 상한 음식은 버립니다.
- 조리 기구는 청결히 사용합시다.
- 실내외 온도차를 5℃ 내외로 유지하여 냉방병을 예방합시다.(건강 실내 냉방 온도는 26~28℃)
- 한시간에 한번씩 꼭 10분간 환기하고, 2주에 한번은 필터를 청소합시다.
- 에어컨이나 선풍기를 밤새 켜두는 것은 위험하므로 집안을 미리 시원하게 하고 잠들기 전에 끄거나 일정시간 가동 후 꺼지도록 예약합시다.
- 에어컨 가동 중에는 창문을 모두 닫고 커튼이나 블라인더로 직사광선을 차단하면 냉방효과를 높일 수 있습니다.

5. 동료, 이웃의 건강에 관심을 가집니다.

- 주변에 혼자 생활하는 노약자, 장애인, 환자 등이 있으면 관심을 갖고 주거환경과 건강상태를 보살피도록 합시다.
- 야외 현장이나 고온 작업장에서는 동료간에 몸 상태에 서로 살피주고 필요시 도움을 줍시다.
- 응급환자가 발생하면 119로 연락하고 구급차가 도착하기 전까지 환자를 서늘한 곳에 옮긴 후 체온을 내리는 조치를 취합시다.

6. 만일의 정전 사태에 대비합시다.

- 정전에 대비하여 손전등, 비상 식음료, 부채 등을 준비합시다.
- 정전 시 뉴스를 청취할 수 있도록 휴대용 라디오를 준비합시다.
- 정전이 되면 아파트 관리사무소나 한국전력(국번 없이 123)에 신고하고 집안의 전기차단기를 내리거나 모든 전기기구를 꺼두도록 합시다.

7. 농가에서는 가축 및 작물관리에 유의해야 합니다.

- 축사 천장에 단열재를 부착합시다.
- 축사주변과 운동장에 차양을 설치합시다.
- 창문을 개방하고 선풍기나 환풍기를 이용하여 지속적으로 환기를 실시하며, 사육밀도를 적정하게 유지합시다.
- 사육장 천장에 물 분무장치를 설치하여 열을 식혀주도록 합시다.
- 축사와 운동장의 분뇨를 제거하고 건조하게 유지합시다.
- 깨끗한 물을 마시게 하고 비타민과 미네랄 섞은 사료를 먹입니다.
- 곰팡이가 피거나 오래된 사료는 주지 맙시다.
- 모기 퇴치기구를 설치하고 정기적으로 축사를 소독합시다.
- 비닐하우스의 고온피해 방지를 위해 차광·수막시설을 설치합시다.
- 병해충 발생 증가에 대비하여 방제에 힘씁시다.
- 노지재배 채소에 대해서는 스프링클러 등으로 살수작업을 합시다.

8. 양식 어장에서는 어장관리를 철저히 해야 합니다.

- 환수량은 최대한 늘이고, 먹이 공급량과 사육밀도는 하향 조절합시다.
- 액화산소를 공급하거나 공기를 불어 넣는 시설을 설치합시다.
- 차광막을 설치하고 저층수와 상층수를 뒤섞읍시다.
- 물고기의 생리적 약화에 의한 어병 확산을 방지합시다.
- 고온과 습기로 사료가 부패하지 않도록 유의합시다.

9. 편안한 잠자리를 갖도록 합시다.

- 찬물보다는 미지근한 물로 샤워하는 것이 숙면에 좋습니다.
- 자고 일어나는 시간을 일정하게 하고, 낮잠은 오래 자지 맙시다.
- 잠들기 전의 심한 운동은 피하고, 규칙적으로 가볍게 운동합시다.
- 잠들기 전에는 수분을 많이 섭취하지 말고, 허기질 때는 우유 한 잔 정도를 먹고 잠자리에 듭시다.
- 커피, 홍차 등 카페인 함유 음료와 술·담배는 삼갑시다.
- 잠들기 전에 정신적 긴장감을 줄 수 있는 드라마 시청, 컴퓨터 게임 등은 하지 맙시다.
- 잠이 오지 않을 때는 '자야 한다'는 강박관념을 버리고 간단한 일을 하거나 독서를 합시다.

뉴스테이

(자료제공 : 국토교통부 ☎ 044-201-4104)

NEWSTAY 새로운 주거문화의 시작

아이는 즐겁고, 엄마는 걱정없어요

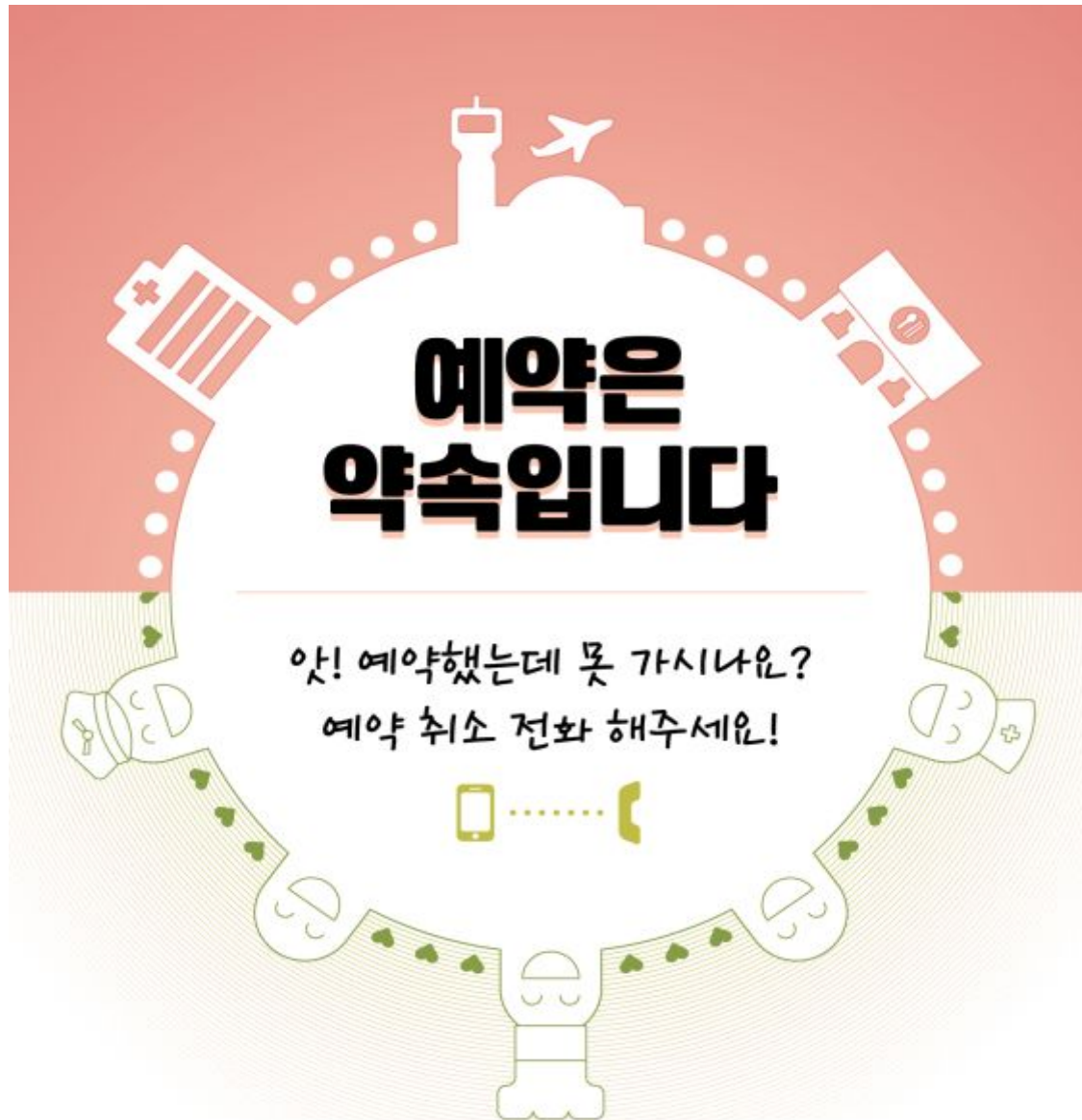
분양주택 수준의 새집에서 8년 동안 안심하고 살게 됩니다

- 8년간 내 집처럼, 이사 걱정없이 오래오래
- 연 5%이내로 임대료 인상이 제한, 임대료 부담없게
- 육아, 청소, 교육 등 토탈 주거 서비스로 편리하게
- 연말까지 12,000호 모집
(서울, 인천, 대구, 수원, 화성, 진천 등)
www.molit.go.kr/newstay/

국토교통부 **주택도시보증공사 HUG**

블랙컨슈머(예약부도) 예방 캠페인

(자료제공 : 공정거래위원회 ☎ 044-200-4084)



예약이 변경되면 연락해 주세요.
지키지 못한 예약 때문에 누군가 피해를 입을 수 있습니다.
책임있는 소비자 행동이 행복한 세상을 만듭니다.

정부대표민원안내콜센터 110

(자료제공 : 국민권익위원회 ☎ 044-200-7070)

110
정부민원안내콜센터

110만 누르면,
정부 업무에 대한
궁금한 사항을
상담·안내받으실 수
있습니다.

전국 어디서나 국번없이 110



국민권익위원회



정부민원안내콜센터

태극기를 달아, 나라사랑을 실천합시다 !

(자료제공 : 행정자치부 의정담당관 ☎ 02-2100-3809)

◇ 오는 7월 17일은 제 68주년 제헌절입니다.

- 우리 모두 나라사랑하는 마음으로 태극기를 답시다

《 태극기는 이렇게 답니다 》

☆ 각 가정에서는 7.17.(일), 07:00부터 18:00까지 태극기를 달도록 합시다.

※ 태극기는 「대한민국 국기법」 제8조에 따라 매일 · 24시간 달 수 있음

☆ 심한 비·바람(악천후) 등으로 국기의 존엄성이 훼손될 우려가 있는 경우에는 게양하지 않으며, 일시적 악천후인 경우에는 날씨가 갠 후 달거나 내렸다가 다시 달아야 합니다.

《 가정에서, 태극기는 어디에 달아야 합니까? 》

☆ 밖에서 바라보아 대문(각 세대의 난간)의 중앙이나 왼쪽에 답니다.

※ 주택구조상 부득이한 경우, 태극기 다는 위치를 조정할 수 있음

※ 나라사랑하는 마음을 되새기며 자녀와 함께 달도록 하되, 안전사고가 일어나지 않도록 유의하기 바람

※ 아파트 등 고층건물에서는 난간 등에 단 태극기가 떨어지지 않도록 유의하기 바람

《 태극기는 어디에서 구입할 수 있습니까? 》

☆ 각급 지자체 민원실(시·군·구청 및 읍·면·동 주민센터 등), 인터넷우체국(www.epost.go.kr) 또는 인터넷 태극기 판매업체 등을 통해 구입할 수 있습니다.

※ 이마트, 홈플러스, 롯데마트, CU, GS25, 미니스톱은 지역별·일부 매장에서 판매

토지조사부 등 4종의 국가기록물 가까운 시·군·구청 민원실에서 쉽게 확인 하세요

【자료제공 : 행정자치부 국가기록원 서울기록관 ☎ 031-750-2003】

- 1920년대 이전에 조선총독부에서 작성한 토지·임야조사부, 지적·임야원도 목록을 시·군·구청 민원실에서 쉽게 확인하실 수 있습니다.
- 해당 기록물을 발급받기 원하시는 민원인께서는 가까운 시군구청 민원실에서 해당 토지에 대한 국가기록원 소장 유무를 확인한 다음,
 - 가까운 국가기록원(서울기록관(성남), 서울기록정보센터, 대전기록관, 광주기록정보센터, 부산기록관)을 방문하시어 발급 받으시기 바랍니다.
- ※ 국가기록원에서는 전국의 모든 토지에 대한 지적 정보를 소장하고 있는 것이 아니기 때문에 반드시 확인 후 기록원에 방문하셔야 불편을 최소화 할 수 있습니다.
- 또한, 국가기록원 홈페이지(www.archives.go.kr)에서도 기록물 소장 유무를 쉽게 확인 하실 수 있습니다.

【국가기록원 홈페이지 기록물 검색 방법】

The screenshot shows the National Archives of Korea homepage. At the top, there is a search bar with a dropdown menu set to '통합검색' (Unified Search). A red arrow points to the search criteria input field, which contains the text: '검색창에 토지·임야조사부 토지 소재지 "리" 입력 예) 토지조사 금송리'. Below the search bar, there are navigation tabs: '기록물 검색', '기록정보콘텐츠', '뉴스/정보공개', '기록관리업무', and '국가기록원 소개'. The main content area features a large banner with the text '정보가 모이는 곳 역사가 숨쉬는 곳' (A place where information gathers, a place where history breathes) and '지적원도 및 임야원도 검색' (Search for Land Use Map and Land Use Map). A red arrow points to the '지적원도 및 임야원도 검색' link in the '추천콘텐츠' (Recommended Content) section on the right.

※ 기타 문의사항 연락처 : 행정자치부 국가기록원 서울기록관 (☎ 031-750-2001)

아동학대로부터 유치원 안전 강화

(자료제공: 교육부 유아교육정책과 ☎ 044-203-6497)

아동학대로부터 유치원 안전을 강화를 위해
개정된 「유아교육법」이 '16년 5월 29일부터 시행됩니다.

○ 유아의 인권보장을 위하여 유아 체벌을 금지하였습니다.(제21조의2)

※ 유치원의 교직원 등 유아를 교육하거나 사무를 담당할 때에는 도구, 신체 등을 이용하여 유아의 신체에 고통을 가할 수 없도록 법에 명시

○ 또한, 아동학대 발생으로 정상적인 교육과정 운영이 불가능한 유치원에 1년 이내의 운영정지 또는 폐쇄를 명할 수 있습니다.(제32조)

※ 원장, 설립·경영자, 교직원 등이 「아동복지법」에 따른 아동학대 행위를 한 경우

방과후학교의 선행교육 일부 허용

(자료제공: 교육부 공교육진흥과 ☎ 044-203-6334)

- 공교육정상화법 제정 이후 방과후학교에서 선행교육이 전면 금지 되었으나, 동법 개정으로 전체 고등학교에서는 휴업일(방학) 중 방과후학교에서 선행교육 프로그램을 운영할 수 있게 되었습니다.
- 또한, 농산어촌 지역과 대통령령으로 정한 도시 저소득층 밀집 중·고등학교에서도 방과후학교에서 선행교육 프로그램을 운영할 수 있게 되어 상대적으로 교육 여건일 열악한 지역학생들의 교육격차 해소에도 기여할 수 있을 것으로 기대됩니다.
- 다만, 동 개정내용은 2019년 2월까지 운영하고 추후 운영사항을 보고 논의할 계획입니다.

<공교육 정상화법 개정 주요 내용>

☐ 추진배경 :

선행교육에 대한 사교육 수요를 방과후학교에 흡수하는 제도적 기반 마련

☐ 주요내용

- ① 전체 고등학교 휴업일(방학) 중 방과후학교 선행교육 프로그램 운영 가능
- ② 농산어촌 및 대통령령으로 정하는 도시 저소득층 밀집 중·고등학교 방과후학교 선행교육 프로그램 운영 가능

☐ 시행일 : 2016년 5월 29일

다양한 진로체험처 확보 및 진로체험 프로그램 제공

(자료제공: 교육부 진로교육정책과 ☎ 044-203-6113)

‘16년 자유학기제 전면 시행에 따라 다양한 진로체험처를 확보하고, 양질의 수준 높은 진로체험 프로그램을 개발·보급합니다.

- 「행정기관 등의 진로체험 제공에 관한 규정」을 제정('16.3)하여 정부, 지자체, 공공기관 등의 진로체험 제공을 활성화하고,
 - * 진로교육법 제5조 ③ 중앙행정기관, 지방자치단체, 공공기관 및 지방공기업은 교육부장관이 정하는 바에 따라 진로체험의 기회를 제공하여야 함
- 정부부처 연계 진로체험 프로그램* 및 지역 맞춤형 진로체험 프로그램** 등 다양한 진로체험 프로그램을 개발·보급합니다.
 - * 부처별 특화 시설 및 전문 인력을 활용한 진로체험 프로그램, 7개 정부부처 및 산하기관 참여
 - ** 지역 특화산업을 중심으로 지자체, 기업, 대학 등이 연계한 진로체험 프로그램, 9개 지역 특화 프로그램 운영

※ 진로체험지원전산망 꿈길(www.ggoomgil.go.kr)을 통해 프로그램 정보 제공 중

학생정서·행동 특성검사 알아보기

(자료제공: 교육부 학생건강정책과 ☎ 044-203-6874)

가장동심 제4호

교육부

자녀사랑하기 4호

학생정서·행동특성검사 알아보기



1. 학생정서·행동특성검사는 무엇인가요?


학생정서·행동특성검사는 신체검사와 마찬가지로 학생들의 정서행동발달을 조기에 평가하고 어려움이 있을 때 신속히 도움을 주고자 실시하는 검사입니다.



2. 학생정서·행동특성검사 결과 점수가 높다는 것은 어떤 의미인가요?

학생정서·행동특성검사는 총점 평균을 바탕으로 기준점을 벗어나는 점수를 "관심군"으로 삼고 있지만 확진은 아닙니다. 점수가 높다 해서라도 실제로는 문제가 있는 아이들도 포함 될 수 있습니다.

정서·행동상 어려움이 있는 아동 청소년은 전체 아동청소년의 5~10%, 100명중 5~10명



3. 학생정서·행동특성검사 결과에 대해 자녀와 어떻게 대화를 나누면 좋을까요?

검사 결과가 정상범위로 나왔을 지라도 자녀의 학교생활과 고민들에 대해 다시 한 번 점검하는 기회로 삼아주세요.

정서행동특성검사가 정상으로 나왔구나, 그래도 한학년이 못 할 고민이 있다면 언제라도 엄마, 아빠에게 말해 주렴.



관심범위에 해당이 되고 외부기관의 도움이 필요하다는 상담선생님의 의견이 있다면 조속한 도움을 받으세요.

내가 그 동안 알 못 할 고민이 있었던 모양이구나. 우리 함께 전문가 통해 도움을 받아보면 어떨까? 엄마도 나의 어려움을 이해하고 함께 들어가고 싶어.



4. Wee센터와 정신건강증진센터는 어떤 곳인가요?

Wee센터
교육부 교육행정기관인 교육지원청에 설치된 공공기관으로 학생들의 정서행동발달 지원을 위한 심층검사 및 상담과 치유프로그램을 운영하는 전문기관입니다.

정신건강증진센터
보건복지부 지방자치행정기관에 설치된 전문기관으로 학생과 성인 전체에 대한 심층 정신건강지원서비스를 제공하고 있습니다.

※Wee센터와 정신건강증진센터는 학생들의 정서행동 발달 지원을 위한 기본적인 상담 및 관련 검사서비스를 무료로 제공하고 있습니다.



5. 학생정서·행동특성검사 결과 및 상담 등에 대한 비밀이 보장되나요?

검사와 상담 자료는 외부에 공개되지 않도록 철저히 관리되며, 학생부와 건강기록부에도 남지 않아 아이에게 불리하게 적용되지 않습니다.



학교 내 담당선생님(담당, 전문상담교사, 보건교사 등)과의 충분한 대화와 Wee센터, 정신건강증진센터의 상담 및 검사서비스 등을 적극 활용하여 우리 아이들이 마음 건강을 지키고 한 단계 더 성장하는 기회를 만들어 주시기 바랍니다.

본 뉴스레터는 교육부가 대한소아청소년정신의학회에 의뢰하여 제작한 "자녀 사랑하기" 4호이며, 총 11회씩 걸쳐 가정으로 보내드립니다.



7월, 맞춤형 보육이 시작됩니다

(자료제공 : 보건복지부 보육정책과 ☎ 044-202-3551)

7월부터 '맞춤형 보육'이 시작됩니다. 맞춤형 보육은 오랜 시간 어린이집 이용이 필요한 경우에는 **12시간의 종일반 보육을 지원**하고, 적정 시간 어린이집 이용이 필요한 경우에는 **약 7시간의 맞춤반 보육을 지원**하는 제도입니다.

자세한 내용은 맞춤형 보육 홈페이지(www.goodchildcare.kr)를 참고하세요.

구 분	내 용	
대 상	<ul style="list-style-type: none"> 2013년 1월 1일 이후 태어난 아동(어린이집 0~2세반) 	
신 청 기 간	<ul style="list-style-type: none"> 2016년 5월 20일부터 * 어린이집을 다니고 있는 경우, 6월 24일까지 종일반을 신청하지 않으면 7월 1일부터 자동으로 맞춤반 자격이 부여됩니다. 	
내 용	보육서비스 유형	대 상
	종일반 (7:30~19:30)	취업, 구직(취업준비), 장애, 다자녀, 임신, 한부모, 조손가정, 입원, 학업, 생계·의료급여 수급, 다문화 등 장시간 어린이집 이용이 필요한 아이와 부모
	맞춤반 (9:00~15:00 + 긴급보육바우처(15시간))	종일반 외 어린이집 이용이 적정시간 필요한 아이와 부모
신 청	<ul style="list-style-type: none"> 아동 주소지 읍·면·동 주민센터, 온라인 복지로(www.bokjiro.go.kr) 	
상 담	<ul style="list-style-type: none"> 읍·면·동 주민센터, 보건복지콜센터(129), 1644-3558 	

서울특별시 보건복지위원회
서울특별시 보건복지위원회

129
129

129
129

129
129

129
129

부모의 필요에 맞게, 아이의 행복을 함께

7월, **맞춤형** 보육이 시작됩니다!

5월 20일부터 신청하세요!

맞춤형 보육이란?

아이와 부모의 보육필요에 맞는 다양한
보육서비스를 이용할 수 있도록 하는 제도입니다.

- 신청대상** 2013년 1월 1일 이후 태어난 아동
(어린이집 만 0~2세반)
- 신청장소** 방 문 신 청 아동 주소지 읍·면·동 주민센터
온라인신청 복지포(www.bokjiro.go.kr)

맞춤형 보육서비스

- 종일반** 이용시간 7:30 ~ 19:30
이용대상 취업, 구직(취업준비), 장애, 다자녀, 임신, 한부모, 조손가정,
입원·간병, 학업, 생계·의료급여 수급, 다문화 등
창시간 어린이집 이용이 필요한 아이와 부모
- 맞춤반** 이용시간 9:00 ~ 15:00 + 긴급보육바우처(월 15시간)
이용대상 종일반 외 어린이집 이용이 적정시간 필요한 아이와 부모

상담문의

☎ 보건복지콜센터 129 또는 1644-3558(5.10~7.29)

📍 아동의 주소지 관할 읍·면·동 주민센터

🌐 맞춤형보육 홈페이지(www.goodchildcare.kr) **맞춤형보육** 을 검색하세요

 보건복지부

여성청소년 대상 「건강여성 첫걸음 클리닉 사업」 시행 안내

(자료제공 : 질병관리본부 예방접종관리과 ☎ 043-719-6848~52)

□ 「건강여성 첫걸음 클리닉 사업」 안내

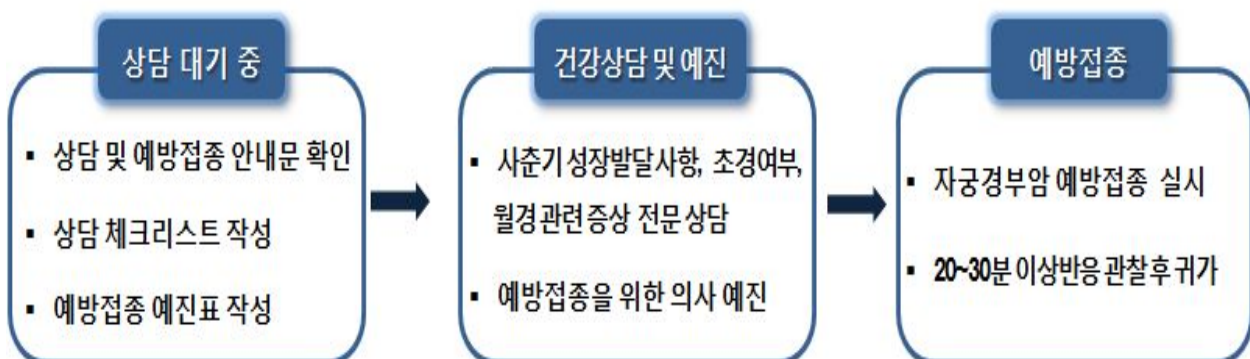
「건강여성 첫걸음 클리닉 사업」은 초경을 전·후한 여성청소년들의 건강한 성장 지원과 질병예방을 위해 ‘의료인 전문상담’ 및 ‘예방접종 서비스’를 무료로 지원하는 사업입니다.

○지원대상: 만 12세 여성청소년(2003.1.1.~2004.12.31. 사이 출생자)

○지원내용: 사업 참여 의료기관 또는 보건소에서 ‘1:1 여성건강 상담’ 및 ‘자궁경부암 예방접종’ 무료지원(6월 20일 시행 예정)

- * 참여의료기관 방문 시 건강 상담, 예방접종 동시 진행(6개월 간격 2회 무료지원)
- * 참여의료기관 검색: 예방접종도우미 (<http://nip.cdc.go.kr>) 사이트 또는 보건소 홈페이지

[‘건강여성 첫걸음 클리닉’ 서비스 절차]



우리아파트 관리비, K-apt에서 확인하세요 !

(자료제공: 국토교통부 주택건설공급과 ☎ 044-201-3377)

■ 공동주택 관리정보시스템(K-apt)이란?

관리비정보, 유지관리이력정보, 외부회계감사보고서 등 **공동주택 관리정보를 공개**하고 전자입찰시스템을 제공하여 관리의 투명성 제고 및 건전한 공동주택 관리문화를 정착시키기 위해 **국토교통부에서 운영하는 시스템**입니다.



한국감정원
Korea Appraisal Board

행복한 대한민국을 여는
정부 3.0

K-apt

공동주택관리정보시스템

우리아파트 관리비, K-apt에서 확인하세요!

✓ 단지정보
입주민에게 단지 기본정보 및 관리시설정보를 제공하고 있습니다.

✓ 유지관리이력정보
공동주택 장수명화를 유도하기 위하여 공사내용 등 유지관리이력을 공개하고 있습니다.

✓ 회계감사보고서
관리 업무의 적정성을 진단할 수 있도록 외부회계감사결과 및 감사의견을 공개하고 있습니다.

✓ 관리비정보
공용관리비 등 47개 항목을 공개하고 있으며 유사단지와 항목별료 비교·검증이 가능합니다.

✓ 전자입찰시스템
유지보수, 도색 등 사업자 선정 시 무료 시스템을 제공하고 있으며 입찰 절차결과 결과 공개로 투명한 관리비 집행이 이루어지도록 하고 있습니다.



네이버 검색창에 “공동주택관리정보시스템”을 입력하시거나
플레이스토어(안드로이드), 앱스토어(아이폰)에서 “한국감정원” 입력 후 다운로드 받으시면 됩니다.

전·월세 걱정 덜어드리는 마이홈 앱 출시

복잡하고 다양한 주거복지정보, 마이홈이 해결해 드립니다.

(자료제공 : 국토교통부 주거복지기획과 ☎ 044-201-4741)



전·월세 걱정 덜어드리는 마이홈 앱 출시

복잡하고 다양한 주거복지정보, 마이홈이 한번에 해결해 드립니다.

 임대주택에
살고 계세요?

 101동 단수
예정입니다.
- OO아파트관리사무소 -

 임대주택을
찾고 계세요?

 OO행복주택
입주자 모집공고
(5월 19일 ~ 5월 31일)

 다양한 주거지원 정책을 한눈에
 집에 대한 정보가 지도 위에
 모집공고 및 단지공지사항 알림

 **마이홈포털** 마이홈으로 검색 또는 인터넷 주소창에 www.myhome.go.kr로 접속하시면 됩니다.

 **마이홈 앱** 플레이 스토어 및 앱 스토어에서 마이홈으로 검색해서 설치하시거나 QR코드 스캔 애플리케이션을 실행하신 후 하단의 QR코드를 찍어주세요.


1600-1004

 국토교통부

 LH

 정부 3.0

주거급여 신청하세요

“전월세를 지원하고, 낡은 집은 고쳐드립니다.”

(자료제공 : 국토교통부 주거복지기획과 ☎ 044-201-4741)



국토교통부
Ministry of Land, Infrastructure and Transport



맞춤형
기술생활모작

주거급여 신청하세요

“전월세를 지원하고, 낡은 집은 고쳐드립니다.”

임차가구
전월세 지원

자가가구
집수리 지원



지원대상

중위소득 43% 이하이면서 부양의무자 기준을 충족하는 가구

● 중위소득 43%

1인	2인	3인	4인	5인	6인
70	119	154	189	224	259

● 부양의무자 기준

부양의무자가 없거나, 부양의무자가 있어도 부양능력이 없거나 부양을 받을 수 없는 경우

※ 부양의무자 : 1촌의 직계혈족 및 그 배우자
(사망한 1촌의 직계혈족의 배우자 제외)

지원내용

임차가구

기준임대료를 상한으로 임차료 지원

● 기준임대료

구분	1인차 (㎡)	2인차 (㎡)	3인차 (㎡)	4인차 (㎡)
1인 가구	19.5	17.4	14.3	13.3
2인 가구	22.5	19.5	15.4	14.3
3인 가구	26.6	23.6	18.4	17.4
4인 가구	30.7	27.6	21.5	19.5
5인 가구	31.7	28.7	22.5	20.5
6인 가구	36.9	33.8	25.6	23.6

* 가구원수가 7인 이상인 경우 가구원 7인 중가를 초과한 가구에 대해서는 10% 증가

자가가구

주택노후도에 따라 종합적인 주택개량을 지원

● 보수범위 별 지원내용

구분	경보수	중보수	대보수
수선비용	350만원	650만원	950만원
수선주기	3년	5년	7년
수선예시	도배·장판 등	오·금수, 난방 등	지붕, 기둥 등

① 장애인·후생취약계층·원칙사업 추가성치(300만원 한도)
② 고령자(85세 이상)는 주거여자를 편의시설로 보수범위별 수선비용 지원 금액 범위 내 설치

신청장소

읍·면·동 주민센터 ※ 현대기초생활수급자는 별도 신청 불요

주거급여 콜센터 1600-0777 (보건복지콜센터 129)

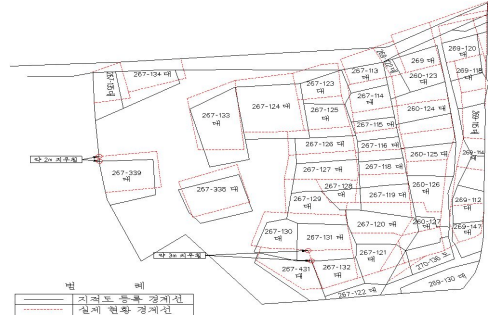
홈페이지 www.myhome.go.kr

지적재조사

(국토교통부 지적재조사기획단 ☎ 044-201-4649)

□ ‘분쟁없는 토지 경계’ 행복한 삶의 터전을 만듭니다!

- 지적과 실제 토지현황이 맞지 않은
토지의 경계를 바로잡고 (도면참고)
- 현 종이지적을 한국형 스마트지적으로
전환하는 국가인프라사업입니다.



□ 측량비용 NO, 국민의 참여와 합의를 통해 추진합니다!



- 재조사부터 새로운 지적등기까지 ~ “주민 부담 제로(0)”
- 토지소유자 동의 후 (2/3 이상) 사업지구 선정, 토지소유자협의회를 구성하여 토지소유자간 협의 등으로 사업이 진행됩니다.

□ 지적재조사는 어떤 효과와 혜택이 있나요?

- 토지경계가 분명해져서 분쟁이 사라지고, 들쭉날쭉하던 경계가 반듯해지는 등 토지의 활용도와 이용가치는 쑥쑥 ~ 높아집니다.
- 스마트한 바른 지적으로 국민의 재산권을 보호하고, 국토 관리의 효율성이 높아져 최첨단 지적정보서비스 제공받으실 수 있습니다.

□ 사업이 어떻게 추진되고 있는지 실제 확인할 수 있나요?

- 「바른땅 시스템」으로 언제 어디서나 한 눈에 확인 가능합니다!

* 인터넷  바른땅 시스템  에서 확인하세요!! (www.newjijuk.go.kr)

콩 농업수입(收入)보장보험 가입하세요!

(자료제공 : 농림축산식품부 농가소득안정추진단 ☎ 044-201-1778)

○ '16년 6월부터 농가의 품목별 수입(收入, Income)을 일정 수준 보장하는 농업수입보장보험 가입 안내(콩 6월, 마늘 10월, 양파·포도는 11월 가입)

○ 상품개요

- 자연재해 또는 가격하락으로 인한 콩 품목의 조수입의 감소를 보상

지급보험금 = 기준수입 × 보장수준 - 실제수입

· 기준수입 = 평년(예상)수확량 × 기준가격

· 실제수입 = 수확기 실제수확량 × 수확기가격

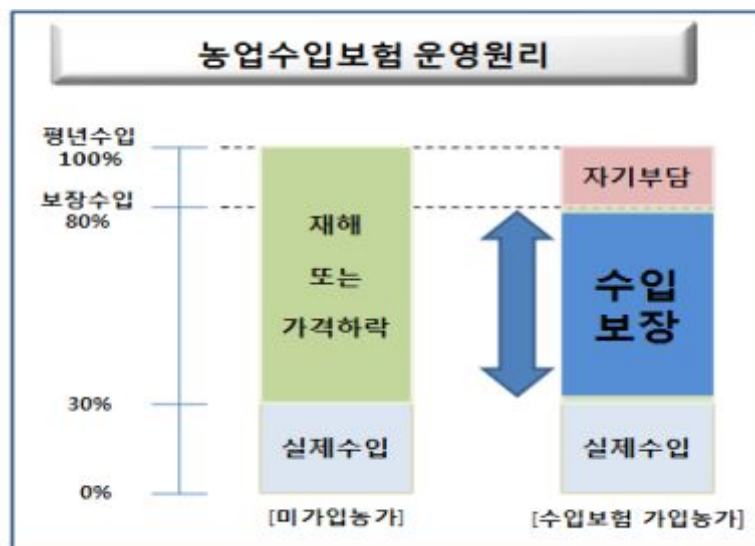
- 기준가격 및 수확기가격은 농가별 판매가격이 아닌 서울 양곡도매시장 등의 시장 평균가격을 기초로 산출

- 평년 수확량은 농가별 과거수확량과 표준수확량을 기초로 산출하고, 수확기 실제수확량은 가입농가의 당년도 수확량으로 산출

○ 콩 보험가입 가능지역 : 정선군(강원), 김제시(전북), 문경시(경북),
제주시·서귀포시(제주)

○ 보험가입기간 및 장소 : 6.7 ~ 7.22, 지역농협 및 품목농협

- 세부 사항은 지역농협이나 농협손해보험에 문의(☎ 1644 - 8900)



<참고 : 콩 농업수입보장보험>

**수확량 감소와 가격하락을 함께 대비하는
「콩 농업수입보장보험」 가입하세요!**
- 시범지역 콩 재배농가는 지역농협에 가입 신청(기간 6.7~7.22) -

《 주 요 내 용 》

- ◇ 콩 재배농가의 소득·경영안정을 위해 '15년부터 시범지역을 대상으로 농업수입(收入)보장보험제도 운영
- '15년 사업추진 결과, 콩 가입농가 687호 중 474농가에게 1,606백만원을 지급하여 농가당 평균 3,388천원 지급
- '16년에는 시범지역을 확대(4개 시·군 → 5개, 정선군 추가)하여 실시하며, 6.7일부터 7.22일까지 지역농협을 통해 가입 신청 가능
- ◇ 보험료의 50%는 국가가 지원하고, 지자체별로 25~40%를 추가 지원하기 때문에 가입자는 보험료의 10~25%만 납부
- ◇ 보험에 가입한 농업인의 조수입이 가입시 선택한 보장율(평년 조수입의 60~90%) 이상으로 유지될 수 있도록 지원하는 제도
- * 농업수입보장보험은 재해 등으로 인한 수확량 감소 위험 뿐만 아니라 가격 하락 위험을 관리할 수 있는 종합적 경영안정제도

<'15년 콩 보험금 지급 사례(경북 문경 서리태 농업인 김모씨)>

- 가입시 영농 현황 : 품종(서리태), 가입면적(8,316㎡), 평년수확량(1,710kg), 보험기준가격(8,520원/kg), 보장비율(70%형 선택), 자부담 보험료(106,450원)
 - ▶ 보장(기준) 조수입 : $1,710\text{kg} \times 8,520\text{원} \times 70\% = 10,198,440\text{원}$
- 당년 조수입 현황 : 당년 수확량(723kg), 수확기 시장가격(4,348원)
 - ▶ 실제 조수입 : $723\text{kg} \times 4,348\text{원} = 3,143,604\text{원}$
- ☞ 지급보험료 : $10,198,440\text{원} - 3,143,604\text{원} = 7,054,836\text{원}$

2016년 6월 국정홍보만화 (국민생각함)

(제작: 문화체육관광부 여론과 ☎ 044-203-2922 / 자료제공: 국민권익위원회 국민신문고과 ☎ 044-200-7271)

국민참여 플랫폼 「국민생각함」



제작: 문화체육관광부 여론과 ☎ 044-203-2922 / 자료제공: 국민권익위원회 사무처 권익개선정책국 국민신문고과 ☎ 044-200-7271

2016년 6월 국정홍보만화

(해양오염을 발견하면 이렇게 합시다)

(제작: 문화체육관광부 여론과 ☎ 044-203-2922 / 내용문의: 국민안전처 ☎ 044-204-7197)

해양오염을 발견하면 이렇게 합시다



대한민국 영웅이 잠드신 곳 그 어디라도 달려가겠습니다!

(자료제공 : 국방부 유해발굴감식단 대외협력과 ☎02-811-6567)



대한민국 국방부
Ministry of National Defense

**대한민국 영웅,
당신의 용기를
우리 모두가 기억합니다**

대한민국 영웅이 잠드신 곳 그 어디라도 달려가겠습니다!

국민과 함께 하는 6·25전사자 유해발굴사업

호국영웅의 소재를 제보해 주세요!

6·25 전쟁 당시 전사자 직접 매장, 목격 또는
들은 사실이 있다면 하루 빨리 제보해주세요!
(제보전화 1577-5625)

유해 발굴시 포상금 지급(최대 70만원)

쉽고 빠른 유가족 유전자 시료 채취

가까운 보건소·보건지소, 군병원 방문 시료 채취
무료 건강검진 제공
전화신청시(1577-5625) 유전자 시료채취 키트 발송
현역장병은 소속부대 인사담당자에게 신청 **위로휴가 제공**

국방부 유해발굴감식단(MAKRI)
MND Agency for KIA Recovery & Identification

■ 문의전화 **1577-5625** (오! 6·25) ■

병영생활고충, 군범죄·성폭력, 방위사업비리 신고/상담: 「국방헬프콜 1303」

(자료제공: 국방부조사본부 ☎ 02-748-1988)

대한민국 국방부
함께해요! 대한가군

국방 헬프콜





24시간 365일!

- 군전화, 공중전화, 일반전화, 휴대전화 등 모든 전화로 신고/상담 가능
- 사이버신고/상담
 - 인트라넷: 부대별 홈페이지 "국방헬프콜" 배너
 - 인터넷/모바일: 검색창에서 "국방헬프콜" 입력



국방부조사본부
CRIMINAL INVESTIGATION COMMAND

진실을 추구하고
민권을 보호한다!

병영생활고충상담 전문상담관 수신
 • 복무부적응, 인권침해, 자살예방을 위한 위기상담 등

군범죄·성폭력 신고/상담 전문상담관 수신
 • 군내 성 관련 인권침해 신고 및 피해자 상담
 • 군인 / 군무원이 관련된 각종 범죄, 군과 관련된 민간인 범죄
 • 병영내 약·폐습 / 인권침해 / 군기문란 행위 / 각종 사고우려요인
 • 기타 군과 관련된 부정부패 및 사건 / 사고 처리에 대한 문의 등

방위사업비리 신고/상담 전문상담관 수신
 • 방위사업, 군납, 부정군수품 거래 및 유통관련 범죄 등
 ※ 군관련 범죄신고시 최고 5,000만원의 보상금이 지급됩니다.

여름철 『물놀이 안전수칙』 준수로 안전사고를 예방합시다 !

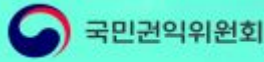
(자료제공 : 국민안전처 안전점검과 ☎ 044-204-5437)

물 놀 이 10대 안전수칙

- 수영을 하기 전에는 손, 발 등의 경련을 방지하기 위해 반드시 준비운동을 하고 구명조끼를 착용한다.
- 물에 처음 들어가기 전 심장에서 먼 부분부터(다리, 팔, 얼굴, 가슴 등의 순서) 물을 적신 후 들어간다.
- 수영도중 몸에 소름이 돋고 피부가 당겨질 때에는 몸을 따뜻하게 감싸고 휴식을 취한다.
- 물의 깊이는 일정하지 않고 갑자기 깊어지는 곳은 특히 위험하니 물 깊이를 알고 있는 곳에서만 물놀이를 한다.
- 건강상태가 좋지 않을 때나, 배가 고프거나 식사 후에는 수영을 하지 않는다.
- 물놀이 중에는 껌이나 사탕을 먹지 않는다.
- 자신의 수영능력을 과신하여 무리한 행동을 하지 않는다.
- 장시간 계속 수영하지 않으며, 호수나 강에서는 혼자 수영하지 않는다.
- 물에 빠진 사람을 발견하면 주위에 소리쳐 알리고(즉시 119에 신고) 구조에 자신이 없으면 함부로 물속에 뛰어 들지 않는다.
- 수영에 자신이 있더라도 가급적 주위의 물건들(튜브, 스티로폼, 장대 등)을 이용한 안전구조를 한다.

반부패·청렴 사연 공모전

(자료제공: 국민권익위원회 청렴연수원 ☎ 043-901-6113)



2016년 반부패 청렴 관련 사연 (수기)공모전

당신의 청렴 이야기를
들려주세요~

공모전 공모 요강

공모명 반부패·청렴 사연(수기) 공모

주제 가정, 학교 직장 등 일상에서 겪은 아래와 같은 사연

- 양심이나 원칙을 지켜 신뢰를 유지한 사연
- 양심을 아기고 부패의 유혹에 빠졌지만 이를 극복한 사연
- 양심과 청렴을 지키지 못해 곤란을 겪었던 사연
- 양심과 원칙을 지키며 살도록 "나"를 변화시킨 사건 또는 내 인생의 청렴 토크 이야기
- 기타 일상(공직)생활에서 청렴의 소중함을 깨닫게 된 사연 등

응모부문 및 자격 총 2개 부문 해당자격별로 참가

일반부문	공무원	공직유관단체 임직원
(공직자 제외) 만 19세 이상 성인	행정, 입법, 사법부 소속 헌직공무원	「공직자윤리법」 및 「공공기관 운영에 관한 법률」상 공직유관단체 및 공공기관 소속 헌직 임직원

응모기간 2016. 5. 23(월) ~ 7. 10(일) 자정까지

응모방법 참가신청서와 작성하신 사연수기원고를 zip으로 압축하여 업로드

참고규격 산문형식, 워드프로세서 작성

- 편집용지 : A4 용지(여백 줄계, 4페이지 이내, 글자 수(5,000자 이내))
- 글자모양 : 휴먼영조, 13포인트
- 용지여백 : 상·하 20, 좌·우 20, 머리말·꼬리말 15
- 문단모양 : 줄 간격(160%)

※ 내용구성상 필요시 이미지 삽입 가능하여 참고규격 미준수시 탈락 처리

대상내역 총 23편(상금 880만원)


구분	사양 수	대상내역	배고
대상	1편	국민권익위원회 위원장 상설 및 상금 250만원	-
최우수상	2편	국민권익위원회 위원장 상설 및 상금 100만원	부통령 1편
우수상	4편	국민권익위원회 위원장 상설 및 상금 50만원	부통령 2편
장려상	6편	국민권익위원회 위원장 상설 및 상금 30만원	부통령 3편
입선	10편	문화상품권 10만원	부통령 5편
합계	23편	상금 880만원	

※ 상금 및 시상 내역은 청렴연수원 사정에 따라 변경될 수 있음

당선발표 2016. 7. 25(월)

※ 공모전 홈페이지(www.integritycontents.kr)에서 지난해 당선작 확인 가능

※ 시상식은 12월 초 개최 예정



부패신고

(자료제공: 국민권익위원회 심사기획과 ☎ 044-200-7694)



부패·공익 침해신고
1398·110

청정
서상

부패신고

신고자에 대한 철저한 **신분·비밀보장**
최대 30억원 보상금 지급

- 신고상담 국번없이 ☎ **1398** (일상고발) 또는 **110**
- 인 터 넷 www.acrc.go.kr
- 모바일 앱 부패·공익·복지보조금 부정 신고앱
- 방문·우편 국민권익위원회 부패·공익침해센터

 국민권익위원회
Anti-Corruption & Civil Rights Commission



공익침해행위 신고

(자료제공: 국민권익위원회 공익심사정책과 ☎ 044-200-7757)

국민결함 110 정부민원 110 1398 

당신의 양심에 + 양심을 더합니다

“세상을 바꾸는 힘!”

공익신고

안심하세요! 

공익침해행위를 신고한 분은 철저히 보호하고 지원해 드립니다.

- ✓ 보호 조치 : 신분비밀보장, 신분보호, 신분상 불이익조치 금지
- ✓ 보상 지원 : 최고 20억원의 보상금 및 포상금, 구조금 지급
- ✓ 법적 책임 감면 : 직무상 비밀준수 의무 면제, 신고자의 범죄 혹은 위법행위에 대한 형법, 징계 및 불리한 행정처분의 감면

공익침해행위란?

국민의 건강과 안전, 환경, 소비자의 이익 및 공정한 경쟁을 침해하는 행위를 말합니다.
불법 건강보조식품 판매, 불량 부실 시공, 폐기물 불법매립, 유사 석유 판매, LPG 가짜매입 등









국민권익위원회

부패·공익침해신고센터 (서울사무소)
020740 서울특별시 서초구 동원로 17



온라인 행정심판 포털

(자료제공: 국민권익위원회 행정심판총괄과 ☎ 044-200-7814)

"국민의 행복한 변화가 시작됩니다"

행정심판 인터넷으로 간편하게 청구하세요!



신속·공정한 권리구제

온라인 행정심판

www.simpan.go.kr

행정심판위원회가
행정청의 위법·부당한 처분으로부터
국민의 권리를 지켜드립니다.

행정심판 대상

- 각종 인·허가 및 면허·자격 관련 처분
- 영업정지·과징금·부담금 등 부과 처분
- 정보공개 거부 처분
- 학교폭력 재심결정
- 운전면허 취소·정지 처분
- 국가유공자 등록 거부 처분 등

전화문의 전국 어디서나 국번없이 110



국민권익위원회

인권특화 화상·채팅 상담 안내

(자료제공 : 국가인권위원회 인권상담센터 ☎ 02-2125-9736)

국가인권위원회가 상담서비스 접근성 강화 및 장애인 편의 제공 등을 위한 인권특화 화상·채팅 상담을 본격적으로 시행합니다.

☐ 서비스 대상 : 화상(수화)상담 및 채팅상담

1) 화상상담 안내

- 대 상 : 청각·언어장애인
- 화상상담 : 매주 월·화요일 오전 10시 ~ 오후 5시
 - ※ 씨토크를 통한 수화상담 : 070-7947-7331
- 영상중계서비스(107) : 평일 09:00~ 18:00
 - 손말이음센터의 영상중계서비스(107)를 이용하실 경우 위원회 (02-2125-9736)로 전화연결요청하면 상담 가능

2) 채팅상담 안내

- 대 상 : 모두
- 채팅상담 : 평일 오전 9시 ~ 오후 6시

☐ 이용방법

- 1) 인터넷 이용 : www.humanrights.go.kr(국가인권위원회 홈페이지) 접속 후 화상상담 클릭
- 2) 모바일 앱 이용 : Playstore(또는 Appstore)에서 「1331 인권상담」 앱 다운로드, 접속 후 화상상담 또는 채팅상담 클릭

생활 속 작은 영웅 발굴 공모전

(자료제공: 국민대통합위원회 소통공감부 ☎ 02-6262-2409)

국민대통합위원회에서는「생활 속의 작은 영웅 발굴」공모전을 실시하여 누구나 생활 속에서 실천 가능한 미덕을 수행하는 '보통 사람'을 선발하고 있습니다.

- 추천기간 : 2016. 1. 27(수) ~ 2016. 7. 29(금) 18:00까지
- 추천자격 : 국민 개인이면 누구나 가능(자기추천, 타인추천 가능)
- 추천인물 : 우리 주변, 생활 속에서 갈등 및 분쟁을 해결하고 통합과 화합에 앞장서온 사람으로서 통합, 정의, 신뢰, 나눔 등의 가치를 몸소 실천하는 인물
- 추천방법 : 국민대통합위원회 홈페이지 소통마당-공모전 메뉴를 통한 온라인 접수 및 부처, 지자체, 교육청 등을 통한 추천

□ 선발 대상 기준

선발 기준	세부 내용(예시)
통합(화합)	○층간 소음, 아파트내 흡연 등 마을공동체의 소소한 다툼을 조정 또는 해결 ○지역, 종교, 계층, 세대 간 갈등 조정 또는 해결 등
정의(공정)	○왕따, 폭력, 비리 등 사회 불의 극복 ○수급자, 조손가족 자녀, 장애 등 본인의 열악한 환경을 극복, 사회적 약자에 희망 부여 등
신뢰(질서)	○교통, 안전 등 생활 질서 관련 규칙과 규범 준수 ○약속 실천 등을 통해 믿음과 신뢰 제공 등
나눔(배려)	○재능 기부(예술, 한글, 영어, 독서 등) ○봉사·나눔 등 선행 등

※ 이 시대의 숨은 보석처럼 빛을 발하는 생활 속 작은 영웅 분들의 이야기가 널리 알려져서 대한민국이 활짝 웃는 날이 많아지길 희망합니다.

- 붙임 : 1. 공모전 포스터 1부
2. 추천 양식 1부. 끝.

붙임 1 공모전 포스터

생활속 작은영웅을 찾아라!!

국민대통합위원회에서는 우리 생활 속에 숨어 있는
작은 영웅을 발굴하기 위하여 <생활속의 작은 영웅>
그진솔한 이야기를 찾고 있습니다.

통합과 화합으로 무장된 일상 속 작은영웅의
이야기를 적극 추천해주세요



추천기간

2016.1.27(수) ~ 2016.7.29(금) 18:00까지

추천인물

우리주변, 생활속에서 갈등 및 분쟁을 해결하고 통합과 화합에
앞장서 온 사람으로서 정의, 신뢰, 나눔의 가치를 몸소 실천해 온 인물

추천방법

국민대통합위원회홈페이지 www.pcnc.go.kr 온라인접수
제출자료: 소정 양식의 신청서 (별도 참고자료 첨부 가능)

영웅 선정 발표

선정절차: 영웅심사위원회의 심사를 거쳐 00명 내외 선정
당첨발표: 2016.8월 중 위원회 홈페이지 게시 및 개별 통지
작은 영웅으로 선정된 분 대상으로 영웅패 수여(9월 예정) 및
위원회 SNS를 통해 사례확산

※최종 선정된 작은영웅을 추천해 주신 분들께는 문화상품권(3만원 상당)을 드립니다

문의: 국민대통합위원회 기획단 소통공감부 ☎02-6262-2409

※기타 자세한 내용은 국민대통합위원회 홈페이지의 안내문을 참조 부탁드립니다.

붙임 2 작은 영웅 추천 양식

		<input type="checkbox"/> 통합(화합) <input type="checkbox"/> 정의(공정) <input type="checkbox"/> 신뢰(질서) <input type="checkbox"/> 나눔(배려)		
추천인	추천제목			
	성명 (단체명)		영웅과의 관계	
	e-mail		연락처 (핸드폰)	
피추천인 (영웅후보자)	성명		연락처	
	주소		근무처 (직업)	
활동내용 및 사례	<p>우리 주변 생활 속의 작은 영웅의 스토리를 단순 이력서 형식의 공적 열거가 아닌 이야기를 자유롭게 기술해 주세요 (추가적으로 참고자료 제출 가능, 분량 제한 없음)</p>			

《추천시 유의사항》

- ① 피추천인(영웅후보자)의 성명, 주소, 근무처, 연락처 등 인적 사항과 주요 활동 내용을 상세하게 기록하여 주시기 바랍니다.
- ② 추천인과 피추천인(영웅후보자)의 성명이 실명이 아닌 경우, 주소·연락처 등이 부정확하여 연락이 닿지 않을 경우에는 처리되지 않을 수 있습니다.
- ③ 피추천인(영웅후보자)의 성명, 활동내용 등은 해당자가 영웅으로 선정될 경우 일반인에 공개됩니다.
- ④ 피추천인(영웅후보자)의 활동사항 증빙자료(사진, 관련서류, 언론보도, 추천인 편지 등)는 추천시에는 제출할 수 있으며, 추가 사실 확인을 위해 추가자료 요구가 있을 수 있습니다.

『시청자 참여프로그램』에 참여하세요!

(자료제공 : 방송통신위원회 지역미디어정책과 ☎ 02-2110-1452)

방송통신위원회에서는 시청자의 목소리가 더 많이 전파를 통해 전달될 수 있도록 시청자 참여프로그램에 대한 방송채택료 지원을 하고 있습니다.

□ 시청자 참여프로그램이란?

- 방송을 본업으로 하지 않는 자연인 및 비영리민간단체가 직접 제작하여 방송사에 편성(송출)을 요청하여 방송된 프로그램을 말합니다.
- 시청자가 프로그램 제작 과정을 통해 다양한 의사를 개진할 수 있는 직접 참여 방법으로 방송의 다양성을 확립하고 방송의 소비자로서의 시청자 권익을 실현할 수 있습니다.

시청자 참여프로그램 방송채택료 지급절차는?



어디로 신청해야 하나요?

시청자미디어재단 홈페이지(<http://www.medianuri.or.kr/vod/supportbroadcaster.do>)에 시청자 참여프로그램 편성 방송사 및 담당자 연락처가 게시되어 있으니, 방송을 요청하고자 하는 방송사에 문의하신 후 신청해 주시기 바랍니다.

모집병 접수 주기 조정 안내

(자료제공 : 병무민원상담소 ☎ 042-611-4023)

모집병 접수 주기 조정 안내

01
★

02
🔍

03
💻

접수 주기 & 분야

- 대월 -> **격월**
- 육군기술행정병, 최전방수호병, 해군·해병, 공군

시행 시기

- '16년 **5월 접수** (7월 입영) 부터

TIP 5월 접수 시 5외까지(7월 입영), 6외까지(8월 입영)를 함께 접수받을 수 있음

참고 사항

- 동일 회차의 각 군 기술병 상호간에만 **중복지원** 가능
- 최종합격자 발표일 **7일전까지** 접수취소 신청 가능

병무민원상담소 ☎

- 43 -

7월의 독립운동가 이신애 선정

(자료제공: 국가보훈처 공훈심사과 ☎ 044-202-5451)

◆ “망국에 견준다면 한 여인으로서 겪은 치욕이야 아무것도 아니다” ◆

국가보훈처(처장 박승춘)는 광복회, 독립기념관과 공동으로 대동단의 제2 독립만세운동을 주도한 이신애^{李信愛}(1891. 1. 20. ~ 1982. 9. 27.) 선생을 **2016년 7월의 독립운동가**로 선정하였다.

이신애는 평북 구성에서 무남독녀로 태어났다. 한 살 때 부친을 여의고 홀어머니를 따라 원산으로 이사하였으며, 이후 개성 호수돈여학교에 진학하였으나 어려운 가정형편으로 낮에는 편물로 학자금을 벌고 밤에는 학업에 전념하던 중 결핵에 걸려 건강이 악화되자 학교를 중퇴하였다.

건강을 회복한 이신애는 1914년 성경여학교에서 공부한 후 1918년 루씨여학교 두산리분교에서 교편을 잡았다. 이 무렵 부흥회에서 손정도 목사의 설교에 깊은 감명을 받고 독립운동에 뛰어들었다. 1919년 5월부터 혈성부인회에 가담하여 상해 임시정부로 보낼 군자금을 모집하였으며, 1919년 9월 조선총독 사이토 마코토(齋藤實)를 처단하기 위해 서울로 들어온 강우규를 은닉해 주고 군자금을 모집해 의거에 필요한 물품을 지원하였다.

또한, 1919년 9월 초 조선민족대동단에 가입하여 부인단 총대에 선출되었다. 당시 대동단은 1919년 10월 초 조직 본부를 상해로 옮기기 위해 의친왕 이강을 상해로 망명시키고자 하였다. 아울러 상해 임시정부의 특파원 이종욱 등과 연계해 제2 독립선언서를 발표하고 국내에서 만세운동을 벌일 계획이었다. 그러나 11월 11일 일행이 만주 안동역(오늘날 단동역)에서 체포되면서 실행에 옮기지는 못했다.

일경의 체포망에서 벗어난 이신애와 나창현 등은 만세운동을 다시 추진하고자 독립선언서를 인쇄하여 의친왕 이강과 여성대표 이신애 등 33명이 서명하였다. 11월 28일 오후 5시 경 이신애는 동료들과 함께 사람들의 왕래가 잦은 안국동 경찰관 주재소 앞 광장에서 선언서를 뿌리고 태극기를 흔들며 만세운동을 벌였다. 그러나 행인들이 모여들기도 전에 일제 경찰은 이신애 등 만세운동 참가자를 체포해 갔다.

종로경찰서에서 조사를 받고 서대문형무소에 수감되었던 이신애는 1920년 3월 1일 서대문형무소 같은 곳에 있던 유관순 등과 3·1운동 1주년을 맞아 옥중에서 만세를 부르다 일상생활이 어려울 정도로 심한 고문을 당하였다.

정부는 대동단의 여성대표로 제2 독립만세운동을 주도한 선생의 공적을 기려 1963년 건국훈장 독립장을 수여하였다. [77].

7월의 6·25전쟁 호국영웅 이명수(1927.6.19.- 2015.1.5.)

(자료제공 : 국가보훈처 제대군인정책과 ☎ 044-202-5720)

◆ 전차를 막아선 병사 - 태극무공훈장의 전설, 이명수 ◆

- 낙동강 방어의 중요한 요충지인 181고지를 탈환하기 위해 제3사단은 12명의 특공대를 편성하고, 특공대장으로 이명수 일등상사 임명
- 은폐되어 있는 3개의 북한군 전차를 발견하고 목표물을 폭파하는데 성공한 공로를 인정받아 사병으로서는 건국 이래 최초로 군인 최고의 영예인 태극무공훈장을 받음

1950년 7월 북한군 제2군단은 낙동강 전선을 공격하고 대구와 부산의 길목을 차단하려는 목적으로 신속히 포항을 점령하려 하였다. 국군 제3사단은 이를 저지하는 임무를 부여받았는데, 그러기 위해서는 포항 북쪽의 영덕과 강구 중간지점의 요충지인 181고지 점령이 최우선 과제였다. 이에 제3사단은 181고지를 탈환하기 위해 특공대를 편성, 아군에게 가장 위협적인 북한군 전차를 격파하기로 결정한다.

흡사 다윗과 골리앗의 싸움과도 같은 이 불가능한 임무에 이명수 일등상사를 대장으로 하는 12명의 특공대가 선발된다. 전우의 목숨을 무수히 짓밟은 적 전차에 조국의 땅이 더 이상 유린당하는 것을 보고만 있을 수 없었던 그들은 분연히 적 전차에 맞서기로 한 것이다. “우리의 임무는 적 전차를 파괴하는 것이다. 임무를 완수하지 못하면 우리는 포항까지 후퇴하거나 동해안의 물귀신이 되어야 한다. 필승의 신념으로 임해주기 바란다.” 이때 이명수의 손에는 오직 몇 발의 수류탄만이 쥐어져 있을 뿐이었다.

얼마 후, 은폐 중인 적 전차를 발견한 특공대는 곧바로 전차 위에 올라타 수류탄을 안으로 투척, 총 3대의 전차를 차례로 무력화시킨다. 밤하늘을 찢는 커다란 굉음과 함께 적 전차가 폭파된 것이다. 믿을 수 없는 승리였다. 그와 특공대원들의 목숨을 건 용기로 인해 적군은 포항 진격에 차질을 빚게 되었으며, 국군과 UN군은 낙동강 방어선 구축에 필요한 시간을 확보할 수 있었다.

맨손으로 탱크에 맞섰던 그의 투혼은 군인 최고의 영예인 태극무공훈장을 사병 최초로 받는 전설로 남게 된다.

7월의 현충인물 김점곤 육군소장

(자료제공: 국가보훈처 국립대전현충원 현충과 ☎ 042-820-7062)

- 국립대전현충원(원장 권윤희)은 7월의 현충인물로 6·25전쟁 당시 다부동 전투를 승리로 이끈 김점곤 육군소장을 선정했다.
- 6·25전쟁 당시 낙동강 방어선을 후퇴한 제1사단은 1950년 8월 다부동 일대에서 전차전력이 보강된 북한군 제2군단의 공세를 겪게 된다.
- 다부동이 대구 방어에 있어 가장 중요한 전술적 요충지라는 사실을 알고 있던 북한군은 다부동을 집중 공략하였다.
- 엄청난 병력 차이에도 불구하고 김 장군이 국군 1사단장을 맡아 지휘한 1사단 12연대 특공대는 적 전차 4대를 파괴하는 등 낙동강 방어선 전투의 최대 격전이던 다부동 전투에서 중요한 역할을 수행하며 전투를 승리로 이끌었다.
- 다부동전투의 승리로 제1사단은 반격을 시작하였고 38도선을 처음으로 돌파하고 평양탈환작전에 돌입하여 평양에 제일 먼저 입성하는 기록을 세웠다.
- 정부는 김 소장의 공훈을 기리어 태극무공훈장을 수여하였다.
- 현재 국립대전현충원 장군 제2묘역에 안장되어 있다.

7월의 호국인물 ‘육근수 육군준장’

(자료제공: 전쟁기념관 교육홍보부 ☎ 02-709-3109)

전쟁기념관(관장 이영계)은 6·25전쟁 당시 금성지구 전투에서 전멸위기에 빠진 부대원들을 구출하다 전사한 육근수 육군준장을 2016년 ‘7월의 호국인물’로 선정, 발표했다.

1923년 2월 충남 대덕군에서 태어난 육근수 준장은 육군사관학교 졸업, 1947년 4월 19일 소위로 임관했다. 이후 제8사단과 수도사단, 2군단 정보참모 등을 역임하며, 뛰어난 활약을 펼친 공으로 다수의 훈·포장을 받았다. 이후 1952년 10월 수도사단 제1기갑연대장에 임명되면서 금성지구 전투 현장에 배치되었다.

1953년 7월, 휴전이 가까워지자 중공군은 중부전선의 요충지인 ‘금성 돌출부’를 탈취하기 위해 마지막 대공세를 시작했다. 당시 수도사단은 금성 돌출부의 좌측 어깨 부분을 방어하고 있었는데, 육근수 대령(당시 계급)은 사단 예비대로서 최전방에 배치되어 있던 제1연대와 제26연대를 지원하는 임무를 맡고 있었다. 7월 13일, 중공군이 대규모 병력을 동원하여 제1연대의 주저항선(김화군 이천동)을 습격하자, 육 대령은 전멸위기에 빠진 제1연대를 구하기 위해 14일 0시 30분 제2대대를 직접 인솔하여 제1연대의 주저항선으로 이동했다.

그러나 이미 산 중턱에 매복해있던 적의 파상공세에 대대원들은 겹잡을 수 없는 혼란에 빠지게 되었다. 총알이 폭우처럼 쏟아지는 악전고투의 현장에서도 육근수 대령은 대대원들의 대오를 손수 수습하는 한편, 중공군에 맞서 죽기를 각오하고 방어전을 펼쳤으나 안타깝게도 적의 흉탄이 그의 가슴에 명중함으로써 현장에서 전사했다.

정부는 그의 공을 기려 1계급 특진과 함께 금성무공훈장 등을 추서했다.

7월 7일(목 14:00) 전쟁기념관 호국추모실에서는 유족과 육군 주요인사가 참석한 가운데 고인을 추모하는 현양행사가 거행된다.