

군

정

방

침

- 모두가 행복한 희망완도 -

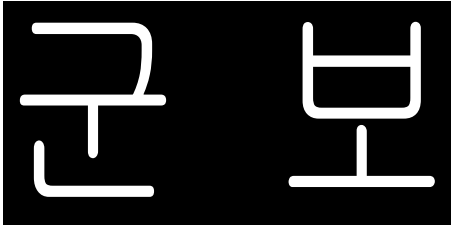
• 소통의 화합행정

• 활기찬 지역경제

• 따뜻한 복지사회

• 고품격 문화관광

• 깨끗한 청정환경



선	기관의 장
람	

군보는 공문서로서의 효력을 갖는다

제969호 2016. 3. 31(목)

■

조

례

○ 완도군의회 회기와 그 운영 등에 관한 조례 일부개정조례

3

○ 완도군전북주식회사 자본금 출자 및 지원에 관한 조례 일부개정조례

7

○ 완도군 마을회관 지원 조례

16

○ 완도군 장보고연구회 지원 조례

22

■

고

시

○ 2016년도 제1회 추경예산 고시

25

○ 군내2지구 주거환경개선사업 사업시행계획 및 실시계획 인가 고시

27

○ 완도 군계획시설(도로)사업 실시계획 변경인가 고시

37

■

공

고

○ 어업면허 처분에 따른 공고

44

○ 어업면허 유효기간 연장허가 공고

47

○ 자동차세 체납액 독촉장 공시송달

50

○ 지적재조사사업 토지소유자 동의서 반송에 따른 공시송달 공고

53

○ 선거인명부, 거소투표신고인명부, 선상투표신고인명부의 사본 작성비용 공시

55

○ 선거인명부 열람 및 등재여부 확인기간 등 공고

57

○ 일반자력 개간대상지 선정 공고

59

○ 일반자력 개간대상지 선정 공고

61

○ 어업면허 유효기간 연장허가 공고

63

○ 2015년도 재난관리 실태 공고

68

회람										
----	--	--	--	--	--	--	--	--	--	--

발 행 : 완도군/ 편집 : 기획예산실(☎550-5051, FAX 행5029)

완 도 군

“2017 완도국제해조류박람회(2017. 4. 14 - 5. 07)”



완 도 군



수신 수신자 참조

(경유)

제목 의원발의 조례 공포

1. 제238회 완도군의회 임시회 제2차 본회의(2016. 3. 8.)에서 의결된 「완도군의회 회기와 그 운영 등에 관한 조례 일부개정조례」 외 3건에 대하여 「지방자치법」 제26조 및 같은 법 시행령 제29조, 제30조에 따라 **2016. 3. 22. 공포합니다.**

2. 기획예산실장은 군보에 게재하여 주시고, 해당 부서에서는 조례 시행에 최선을 다하여 주시기 바랍니다.

붙임 1. 공포 조례 목록 1부.

2. 완도군의회 회기와 그 운영 등에 관한 조례 일부개정조례 공포문 1부.

3. 완도군전북주식회사 자본금 출자 및 지원에 관한 조례 일부개정조례 공포문 1부.

4. 완도군 마을회관 지원 조례 공포문 1부.

5. 완도군 장보고연구회 지원 조례 공포문 1부. 끝.

완 도 군 수

관인생략

수신자 노, 도, 로

주무관 **김찬영** 법무통계담당 **최영미** 자치행정과장 **오정임** 부군수 **차주경**
군수 **신우철**
협조자

시행 자치행정과-6447 (2016. 3. 22.) 접수 기획예산실-3030 (2016. 3. 24.)

우 59124 전라남도 완도군 완도읍 청해진남로 51 / www.wando.go.kr

전화번호 061-550-5211 팩스번호 061-550-5169 / inline7@korea.kr / 대국민 공개

공포 조례 목록

[illegible]

제238회 완도군의회 임시회 제2차 본회의(2016. 3. 8.)에서
의결된 완도군의회 회기와 그 운영 등에 관한 조례 일부개정
조례를 이에 공포한다.

2016년 3월 일

완 도 군 수 

완도군 조례 제2343호

붙임 완도군의회 회기와 그 운영 등에 관한 조례 일부개정
조례 1부.

완도군의회 회기와 그 운영 등에 관한 조례 일부 개정조례

완도군의회 회기와 그 운영 등에 관한 조례 일부를 다음과 같이
개정한다.

제4조제1항 중 “7월중에”를 “6월 중에”로 한다.

부칙

이 조례는 공포한 날부터 시행한다.

신구조문 대비표

현 행	개 정 안
제4조(정례회의 집회일) ① 제1차 정례회는 매년 <u>7월중에</u> 집회하되, 총선거가 실시 되는 연도에는 9월 중에 집회한다. ② · ③ (생 략)	제4조(정례회와 집회일) ① <u>6월 중에</u> ② · ③ (현행과 같음)

〈관계 법령〉

(안 제4조)

지방자치법 시행령

제54조(정례회의 집회일 등) ① 법 제44조에 따른 정례회 중 제1차 정례회는 매년 5월·6월 중에, 제2차 정례회는 11월·12월 중에 열어야 한다. 다만, 총선거가 실시되는 해의 제1차 정례회는 9월·10월 중에 열 수 있다. <개정 2016.1.12.>

제238회 완도군의회 임시회 제2차 본회의(2016. 3. 8.)에서
의결된 완도군전북주식회사 자본금 출자 및 지원에 관한 조례
일부개정조례를 이에 공포한다.

2016년 3월 일

완 도 군 수



완도군 조례 제2344호

붙임 완도군전북주식회사 자본금 출자 및 지원에 관한 조례
일부개정조례 1부.

완도군전북주식회사 자본금 출자 및 지원에 관한 조례 일부개정조례

완도군전북주식회사 자본금 출자 및 지원에 관한 조례 일부를 다음과 같이 개정한다.

제명 중 “완도군전북주식회사”를 “완도군 전북주식회사”로 한다.

제1조 중 “완도군전북주식회사(이하 “회사”라 한다)에 대한”을 “완도군 전북주식회사에 대한”으로 한다.

제2조 제목 중 “법인격 및 회사의 명칭”을 “법인격 등”으로 하고, 같은 조 본문 중 “회사는 「상법」에 의한”을 “완도군 전북주식회사(이하 “회사”라 한다)는 「상법」에 따른”으로 한다.

제4조를 다음과 같이 한다.

제4조(정관) 회사의 정관에는 다음 각 호의 사항을 기재하여야 한다.

1. 목적
2. 명칭
3. 주된 사무소가 있는 곳
4. 자본금 또는 출연금
5. 주식 발행에 관한 사항
6. 주주총회에 관한 사항
7. 임직원에게 관한 사항
8. 이사회에 관한 운영
9. 사업 범위 및 내용과 그 집행
10. 예산과 회계
11. 정관의 변경

12. 해산에 관한 사항

13. 사채(社債)의 발행

14. 공고의 방법

15. 임원의 공석에 따른 직무대행에 관한 사항

② 회사는 정관의 기재사항을 변경하려는 경우에는 완도군수(이하 “군수”라 한다)와 협의한 후 주주총회의 의결을 받아야 한다.

제5조제2항 중 “4분의 1이상에서 2분의 1미만”을 “4분의 1 이상에서 2분의 1 미만”으로 한다.

제7조 중 “완도군수(이하 “군수”라 한다)”를 “군수”로 한다.

제8조 중 “재투자 하거나”를 “재투자하거나”로 한다.

제9조를 다음과 같이 한다.

제9조(지도·감독 등) ① 군수는 「지방자치단체 출자·출연 기관의 운영에 관한 법률」 제25조 및 같은 법 시행령 제18조에 따라 다음 각 호의 사업을 지도·감독할 수 있다.

1. 군이 출자금·출연금 또는 보조금을 지원한 사업

2. 군이 상환을 보증한 사업

② 회사는 다음 각 호의 사항에 대해서는 군수와 협의하여야 한다.

1. 기구 및 정원의 변동에 관한 사항

2. 임직원의 채용, 면직 및 임원의 승진 등에 관한 사항

3. 임금, 성과급, 퇴직금 및 복리후생비 등 보수체계에 관한 사항

4. 그 밖에 재산의 취득·처분 등 재산의 중요한 변동에 관한 사항

제10조를 다음과 같이 한다.

제10조(준용) 이 조례에서 정하지 아니한 사항은 「상법」, 「지방자치단체 출자·출연 기관의 운영에 관한 법률」, 「완도군 출자·

출연 기관의 운영에 관한 조례」, 회사의 정관을 준용한다.

부칙

이 조례는 공포한 날부터 시행한다.

신구조문 대비표

현 행	개 정 안
<u>완도군전북주식회사 자본금 출자 및 지원에 관한 조례</u>	<u>완도군 전북주식회사 자본금 출자 및 지원에 관한 조례</u>
제1조(목적) 이 조례는 「지방자치단체 출자·출연기관의 운영에 관한 법률」 제4조 및 「상법」에 따라 완도군이 민간인과 공동 출자하여 설립하는 <u>완도군 전북주식회사(이하“회사”라 한다)</u> 에 대한 자본금 출자 및 지원에 관한 사항을 규정함을 목적으로 한다.	제1조(목적) <u>완도군</u> <u>전북주식회사에 대한</u>
제2조(법인격 및 회사의 명칭) 회사는 「상법」에 의한 주식회사로 하며, 그 명칭은 정관에서 정한다.	제2조(법인격 등) <u>완도군 전북주식회사</u> (이하 “회사”라 한다)는 「상법」에 따른
제4조(정 관) ① 회사의 정관에는 다음 각 호의 사항을 기재하여야 한다. 1. 목적 2. 상호 3. 회사가 발행할 주식의 총수 4. 1주의 금액 5. 회사의 설립시에 발행하는 주식의 총수 6. 주사무소의 소재지 7. 회사가 공고를 하는 방법 8. 발기인의 성명·주민등록번호 및 주소	제4조(정 관) ① 회사의 정관에는 다음 각 호의 사항을 기재하여야 한다. 1. 목적 2. 명칭 3. 주된 사무소가 있는 곳 4. 자본금 또는 출연금 5. 주식 발행에 관한 사항 6. 주주총회에 관한 사항 7. 임직원에 관한 사항 8. 이사회 운영 9. 사업 범위 및 내용과 그 집행 10. 예산과 회계 11. 정관의 변경 12. 해산에 관한 사항

<p>② 회사의 정관을 변경하고자 할 때에는 주주총회의 의결을 얻어야 한다.</p>	<p>13. 사채(社債)의 발행 14. 공고의 방법 15. 임원의 공석에 따른 직무대행에 관한 사항</p>
<p>제5조(출자의 방법 및 한도) ① (생략) ② 군이 출자하는 출자액은 총자본금의 4분의 1이상에서 2분의 1미만으로 한다.</p>	<p>② 회사는 정관의 기재사항을 변경하려는 경우에는 완도군수(이하 “군수”라 한다)와 협의한 후 주주총회의 의결을 받아야 한다.</p>
<p>제5조(출자의 방법 및 한도) ① (생략) ② 군이 출자하는 출자액은 총자본금의 4분의 1이상에서 2분의 1미만으로 한다.</p>	<p>제5조(출자의 방법 및 한도) ① (현행과 같음) ② 4분의 1 이상에서 2분의 1 미만</p>
<p>제7조(주주권 행사) 군이 소유하는 주식에 대한 주주권은 완도군수(이하“군수”라 한다) 또는 군수가 지정하는 소속공무원이 행사한다.</p>	<p>제7조(주주권 행사) 군수</p>
<p>제8조(이익금의 처리) 회사의 이익금 가운데 군의 출자분에 대한 배당금은 회사에 재투자 하거나 군민복지증진 또는 지역개발사업에 투자한다.</p>	<p>제8조(이익금의 처리) 재투자하거나</p>
<p>제9조(회사에 대한 지도 등) 군수는 회사의 인사권 및 경영에 참여할 수 없다.</p>	<p>제9조(지도·감독 등) ① 군수는 「지방자치단체 출자·출연 기관의 운영에 관한 법률」 제25조 및 같은 법 시행령 제18조에 따라 다음 각 호의 사업을 지도·감독할 수 있다.</p>
	<p>1. 군이 출자금·출연금 또는 보조금을 지원한 사업 2. 군이 상환을 보증한 사업 ② 회사는 다음 각 호의 사항에 대해서는 군수와 협의하여야 한다. 1. 기구 및 정원의 변동에 관한 사항 2. 임직원의 채용, 면직 및 임원의 승진</p>

	<p><u>등에 관한 사항</u></p> <p>3. <u>임금, 성과급, 퇴직금 및 복리후생비</u></p> <p><u>등 보수체계에 관한 사항</u></p> <p>4. <u>그 밖에 재산의 취득·처분 등 재산의</u></p> <p><u>중요한 변동에 관한 사항</u></p>
<p>제10조(다른 법령의 준용) 이 조례에</p> <p>규정되지 않은 사항은 회사의 정관과</p> <p>「상법」의 규정에 의하고 「지방공기</p> <p>업법」 관련 규정을 준용한다.</p>	<p>제10조(준용) 이 조례에서 정하지 아니한</p> <p>사항은 「상법」, 「지방자치단체 출자·</p> <p>출연 기관의 운영에 관한 법률」, 「완도군</p> <p>출자·출연 기관의 운영에 관한 조례」,</p> <p>회사의 정관을 준용한다.</p>

〈관계 법령〉

(안 제4조)

지방자치단체 출자·출연 기관의 운영에 관한 법률

제8조(정관) ① 출자·출연 기관의 정관에는 다음 각 호의 사항을 기재하여야 한다. 다만, 출자·출연 기관의 형태와 특성이나 업무 내용상 해당하지 아니하는 사항은 기재하지 아니할 수 있다.

1. 목적
2. 명칭
3. 주된 사무소가 있는 곳
4. 자본금 또는 출연금
5. 주식 발행에 관한 사항
6. 주주총회에 관한 사항
7. 임직원에게 관한 사항
8. 이사회에 관한 사항
9. 사업 범위 및 내용과 그 집행
10. 예산과 회계
11. 정관의 변경
12. 해산에 관한 사항
13. 그 밖에 대통령령으로 정하는 사항

② 출자·출연 기관은 제5조에 따라 출자·출연 기관으로 지정된 후 3개월 이내에 제1항에 따른 정관을 작성하여 미리 지방자치단체의 장과 협의하여야 한다. 정관의 기재사항을 변경하려는 경우에도 또한 같다.

(안 제9조)

제25조(지도·감독 등) ① 지방자치단체의 장은 다음 각 호의 사업에 대하여 해당 출자·출연 기관을 지도하거나 감독할 수 있다.

1. 법령이나 조례에 따라 지방자치단체가 출자·출연 기관에 위탁한 사업
2. 지방자치단체의 소관 업무와 직접 관련되는 사항으로서 대통령령

으로 정하는 사업

② 출자·출연 기관의 장은 다음 각 호의 사항에 대해서는 지방자치단체의 장과 협의하여야 한다.

1. 기구 및 정원의 변동에 관한 사항
2. 임직원의 채용과 면직, 보수체계 등 대통령령으로 정하는 중요한 사항에 관한 규정의 제정·개정 및 폐지에 관한 사항

지방자치단체 출자·출연 기관의 운영에 관한 법률 시행령

제18조(지도·감독 등) ① 법 제25조제1항제2호에서 "대통령령으로 정하는 사업"이란 다음 각 호의 사업을 말한다.

1. 법 제20조에 따라 지방자치단체가 출자금·출연금 또는 보조금을 교부한 사업
2. 법 제21조에 따라 출자·출연 기관이 대행하는 사업
3. 법 제22조에 따라 지방자치단체가 상환을 보증한 사업
4. 해당 지방자치단체의 조례에서 지방자치단체의 장이 지도하거나 감독할 수 있도록 규정하고 있는 사업

② 법 제25조제2항제2호에서 "임직원의 채용과 면직, 보수체계 등 대통령령으로 정하는 중요한 사항"이란 다음 각 호의 사항을 말한다.

1. 임직원의 채용, 면직 및 임원의 승진 등에 관한 사항
2. 임금, 성과급, 퇴직금 및 복리후생비 등 보수체계에 관한 사항
3. 그 밖에 재산의 취득·처분 등 재산의 중요한 변동에 관한 사항

③ 법 제4조제1항에 따라 지방자치단체가 공동으로 설립한 출자기관 또는 출연기관에 대한 지도·감독 등에 관하여는 해당 기관에 출자하거나 출연한 지방자치단체의 장이 상호 협의하여 정한다. 다만, 합의가 이루어지지 아니하는 경우에는 지방자치단체의 장의 요청에 따라 행정자치부장관이 정할 수 있다.

제238회 완도군의회 임시회 제2차 본회의(2016. 3. 8.)에서
의결된 완도군 마을회관 지원 조례를 이에 공포한다.

2016년 3월 일

완 도 군 수



완도군 조례 제2345호

붙임 완도군 마을회관 지원 조례 1부.

완도군 마을회관 지원 조례

제1조(목적) 이 조례는 완도군 주민의 복지증진과 생활편익을 도모하기 위하여 설치하는 마을회관의 보조금 지원 등에 필요한 사항을 규정함을 목적으로 한다.

제2조(정의) 이 조례에서 사용하는 용어의 뜻은 다음과 같다.

1. “마을회관”이란 마을 주민들의 자치를 목적으로 하는 집회소 용도의 건축물을 말한다.
2. “신축”이란 건축물이 없는 대지에 새로 건축물을 축조하는 것을 말한다.
3. “증축”이란 기존 건축물이 있는 대지에서 건축물의 건축면적·연면적·층수 또는 높이를 늘리는 것을 말한다.
4. “재건축”이란 건축물의 노후도가 심화되어 보수·보강이 어려운 건축물로서 마을회관을 철거한 후 신축하는 건축물을 말한다.
5. “리모델링”이란 건축물의 노후화를 억제하거나 기능향상 등을 위하여 대수선하거나 일부 증축하는 행위를 말한다.
6. “수선(보수)”이란 건축물 고유의 기능유지를 위한 경미한 수리행위를 말한다.
7. “보조금”이란 마을회관을 신축, 증축, 재건축, 리모델링, 수선(보수) 등의 행위를 하는데 필요한 지원금을 말한다.
8. “마을회”란 마을을 대표하는 단체로서 마을회관의 신축, 증축, 재건축, 리모델링, 수선(보수) 및 운영의 주체가 되는 단체를 말한다.

제3조(지원대상) ① 마을회관의 지원대상은 신축, 증축, 재건축, 리모델링, 수선(보수) 등으로 하며, 마을회관은 1개 행정리에 1개소 건립을 원칙으로 한다.

② 마을회관을 증축, 재건축, 리모델링, 수선(보수)하는 경우에는 건축물 전체가 본래의 건축 목적인 마을회관(경로당 포함)으로 이용되고 있어야 한다.

제4조(지원기준) ① 마을회관 신축에 대한 보조금은 다음 각 호의 조건을 갖춘 경우에 한정하여 지원할 수 있다.

1. 사업부지의 소유자가 마을회로 등기되어 있는 경우
2. 마을회관과 경로당의 복합건물로 건립하는 경우

② 마을회관 증축, 재건축, 리모델링, 수선(보수)에 대한 보조금은 다음 각 호의 조건을 갖춘 경우에 한정하여 지원할 수 있다.

1. 증축: 건축한 지 5년 이상이고 인구 증가 또는 사용자 증가 등으로 연면적이 협소하여 사용에 불편함을 초래하는 건축물
2. 재건축: 다음 각 목의 어느 하나에 해당하는 경우
 - 가. 건축한 지 25년 이상 된 건축물로 노후, 균열 또는 누수 등으로 사용이 현저히 곤란하거나 위험한 건물
 - 나. 붕괴 위험성이 있는 건물로 보수비가 과다하고, 보수하여도 내구연한 연장효과가 매우 작은 건물
3. 리모델링: 기존 건축물의 노후화를 억제하거나 기능향상을 위하여 건축한 지 10년이 경과하였으나, 골조상태가 양호하고 신축의 효과를 유지할 수 있는 건축물
4. 수선(보수): 신축 등의 행위 후 하자보수기간이 경과하였으나, 경미한 수리행위로 고유의 기능유지를 할 수 있는 건축물

제5조(우선순위) ① 보조금 지원의 우선순위는 다음과 같다. 다만, 군수가 필요하다고 인정하는 경우에는 예외로 한다.

1. 마을회관이 없는 마을
2. 부지 및 자부담이 확보된 마을
3. 공공사업 등으로 마을회관 철거가 예정된 마을
4. 건축연도 및 보수지원이 오래된 마을

② 제1항에서 같은 순위로 경합되는 경우 수혜가구가 많은 마을을 우선으로 한다.

제6조(지원금액) 완도군수(이하 “군수”라 한다)는 예산의 범위에서 다음

각 호의 기준에 따른 보조금을 지원할 수 있다.

1. 신축 · 재건축

마 을 규 모	지원 한도액
50세대 미만	250백만원 이하
50세대 이상 ~ 100세대 미만	350백만원 이하
100세대 이상 ~ 200세대 미만	400백만원 이하
200세대 이상	450백만원 이하

2. 증축 · 리모델링: 5천만원 이하

3. 수선(보수): 2천만원 이하

제7조(지원제한 등) 다음 각 호의 어느 하나에 해당하는 경우 보조금 지원 대상에서 제외한다.

1. 마을회관을 고유의 목적(경로당 제외) 외의 용도로 사용하고 있는 경우
2. 제11조의 규정을 위반한 경우
3. 보조금을 지원받아 건축한 경우 보조금 지급 완료일부터 다음 각 목에 해당하는 기간까지 보조금 지원 대상에서 제외한다. 다만, 천재지변의 경우에는 예외로 한다.

가. 신축 및 재건축: 25년

나. 리모델링: 10년

다. 증축: 5년

라. 수선(보수): 3년

제8조(보조금 반환) 군수는 다음 각 호의 어느 하나에 해당하는 경우 교부한 보조금의 일부 또는 전부의 반환을 명할 수 있다.

1. 법령 또는 보조금 교부조건을 위반한 경우
2. 사업목적 외의 용도로 보조금을 사용한 경우
3. 허위 또는 부정한 방법으로 보조금을 교부받은 경우

제9조(사업의 감독) 군수는 보조금의 적정한 집행을 위하여 필요하다고 인정하는 경우에는 소속 공무원에게 관계서류 또는 사업추진 내용을 검사하거나 감독하게 하여 필요한 조치를 할 수 있다.

제10조(마을회관의 관리 등) ① 보조금을 지원받은 마을회는 건축물 준공 후 지체 없이 건축물대장에 등재하고, 마을회 명의로 등기하여야 한다.

② 마을회에서는 마을회관 책임 관리자를 지정하여 성실하게 관리하여야 한다.

③ 마을회관 운영에 소요되는 경비(난방비, 전기료 등)는 마을회에서 부담하여야 한다.

④ 군 또는 공공기관에서 시행하는 사업에 마을회관이 편입될 경우 지체 없이 손실보상 협의 및 공공사업 수행에 적극적으로 협조하여야 하고, 이로 인해 받은 건축보상금은 해당 마을회관 신축 등에 재투자하여야 한다.

제11조(처분제한) 보조금으로 건축하여 취득한 마을회관은 군수의 승인 없이 보조금의 지원목적에 위배되는 용도로 사용하거나 건물을 양도·교환 또는 대여하거나 담보로 제공할 수 없다.

제12조(준용) 이 조례에서 규정하지 아니한 보조금 지원 절차 및 지원 방법 등에 대하여는 「지방재정법」, 「완도군 지방보조금 관리 조례」 및 「완도군 재무회계 규칙」을 준용한다.

제13조(시행규칙) 이 조례 시행에 필요한 사항은 규칙으로 정한다.

부칙

제1조(시행일) 이 조례는 공포한 날부터 시행한다.

제2조(보조금 지원 등에 관한 적용례) 제5조와 제6조의 규정은 이

조례 시행 후 완도군 지방보조금심의위원회에 최초로 지원을 신청하는 경우부터 적용한다.

제3조(경과조치) 이 조례 시행 전에 건립된 마을회관은 이 조례에 따라 건립된 것으로 본다.

제238회 완도군의회 임시회 제2차 본회의(2016. 3. 8.)에서
의결된 완도군 장보고연구회 지원 조례를 이에 공포한다.

2016년 3월 일

완 도 군 수



완도군 조례 제2346호

붙임 완도군 장보고연구회 지원 조례 1부.

완도군 장보고연구회 지원 조례

제1조(목적) 이 조례는 해상왕 장보고에 관한 연구 환경을 조성하기 위하여 사단법인 장보고연구회의 지원에 필요한 사항을 규정함을 목적으로 한다.

제2조(책무) 완도군수(이하 “군수”라 한다)는 장보고에 대한 조사·연구 사업 등 선양에 필요한 시책을 강구하여야 한다.

제3조(지원) 군수는 사단법인 장보고연구회(이하 “장보고연구회”라 한다)에서 추진하는 다음 각 호의 사업을 행정적·재정적으로 지원할 수 있다.

1. 장보고 관련 사료의 수집, 조사, 연구 및 편찬사업
2. 장보고 관련 학술회의 개최
3. 장보고 재평가 사업
4. 장보고 유적·유물의 보존, 복원, 관리사업
5. 그 밖에 장보고 선양에 필요하다고 인정하는 사업

제4조(지원신청 및 정산보고) 사업신청 및 정산은 다음과 같다.

- ① 제3조에 따라 보조금을 지원 받으려는 경우 보조금 지원신청서와 사업계획서를 작성하여 군수에게 신청하여야 한다.
- ② 제1항에 따라 보조금을 사용하여 사업을 시행한 경우 사업 완료 즉시 사업실적과 정산서를 군수에게 제출하여야 한다.

제5조(준용) 이 조례에서 정하지 아니한 사항은 「완도군 지방보조금 관리 조례」를 준용한다.

부칙

이 조례는 공포한 날부터 시행한다.

〈관계 법령〉

지방재정법

제17조(기부 또는 보조의 제한) ① 지방자치단체는 그 소관에 속하는 사무와 관련하여 다음 각 호의 어느 하나에 해당하는 경우와 공공기관에 지출하는 경우에만 개인 또는 법인·단체에 기부·보조, 그 밖의 공금 지출을 할 수 있다. 다만, 제4호에 따른 지출은 해당 사업에의 지출근거가 조례에 직접 규정되어 있는 경우로 한정한다.

<개정 2014.5.28.>

1. 법률에 규정이 있는 경우
 2. 국고 보조 재원(財源)에 의한 것으로서 국가가 지정한 경우
 3. 용도가 지정된 기부금의 경우
 4. 보조금을 지출하지 아니하면 사업을 수행할 수 없는 경우로서 지방자치단체가 권장하는 사업을 위하여 필요하다고 인정되는 경우
- ② (생략)

고시내용

페이지 : 1/1

게재(요청)일자	2016-03-08	담당부서	기획예산실	이인석
고시공고구분	고시	고시공고번호	완도군 고시 제2016-12호	
신문공고 게재 언론기관				
제목	2016년도 제1회 추경예산 고시			
내용	완도군 2016년도 제1회 추경예산을 고시합니다.			

2016년도 제1회 추경예산 고시

완도군의회의 결정을 얻은 2016년도 제1회 추경 예산을 지방자치법 제133조 2항에 의하여 다음과 같이 고시합니다.

2016. 03. 08.

완 도 군 수

□ 예산규모

(단위 : 천원)

회계별 / 구분		1회추경	본예산	증 감 액	증감율 (%)	
합	계	390,694,929	342,297,564	48,397,365	14.14	%
일	반 회 계	377,844,513	329,721,360	48,123,153	14.60	%
특	별 회 계	12,850,416	12,576,204	274,212	2.18	%
상	수 도 사 업	10,472,469	10,044,779	427,690	4.26	%
주	택 자 금 융 자	50,000	150,000	△100,000	△66.67	%
주	민 소 득 지 원	144,087	144,087	0	0.00	%
및	생 활 안 정					
의	료 보 호 비	1,105,860	1,159,338	△53,478	△4.61	%
간	척 지구농지기금	56,000	56,000	0	0.00	%
농	공 단 지	1,022,000	1,022,000	0	0.00	%
조	성 관 리					

고시내용

페이지 : 1/1

게재(요청)일자	2016-03-10	담당부서	지역개발과 주정화
고시공고구분	고시	고시공고번호	완도군 고시 제2016-13호
신문공고 게재 언론기관			
제목	군내2지구 주거환경개선사업 사업시행계획 및 실시계획 인가 고시		
내용	<p>1. 전라남도 고시 제2015-369호(2015.12.10)로 정비구역 지정 고시되고 완도군 공고 제2016-76호(2016.2.18)로 사업시행 계획(안) 및 실시계획 인가(안)을 주민공람 공고한 군내2지구 주거환경 개선사업에 대하여 「도시및주거환경정비법」 제30조에 의한 사업시행계획 및 「국토의계획및이용에 관한법률」 제88조 규정에 의한 실시계획 인가에 대하여 「도시및주거환경정비법」 28조 및 「국토의계획및이용에관한법률」 제91조 규정에 의거 다음과 같이 고시하며,</p> <p>2. 관계도서는 완도군 지역개발과(550-5602)에 비치하고 일반인 및 이해관계인에게 보입니다.</p> <p>2016. 3. 10</p> <p>완 도 군 수</p>		

군내2지구 주거환경개선사업 사업시행계획 및 실시계획 인가 고시

1. 전라남도 고시 제2015-369호(2015.12.10)로 정비구역 지정 고시되고 완도군 공고 제2016-76호(2016.2.18)로 사업시행 계획(안) 및 실시계획 인가(안)을 주민공람 공고한 군내2지구 주거환경개선사업에 대하여 「도시및주거환경정비법」 제30조에 의한 사업시행계획 및 「국토의계획및이용에관한법률」 제88조 규정에 의한 실시계획 인가에 대하여 「도시및주거환경정비법」 28조 및 「국토의계획및이용에관한법률」 제91조 규정에 의거 다음과 같이 고시하며,
2. 관계도서는 완도군 지역개발과(550-5602)에 비치하고 일반인 및 이해관계인에게 보입니다.

2016. 3. 10

완 도 군 수

가. 정비사업의 종류 및 사업의 명칭

- 종 류 : 주거환경개선사업
- 명 칭 : 군내2지구 주거환경개선사업

나. 위치 및 면적

- 위 치 : 완도읍 군내리 650-1 일원
- 면 적 : 86,446㎡

다. 사업시행자의 성명 및 주소

- 성 명 : 완도군수
- 주 소 : 전남 완도군 완도읍 청해진남로 51

라. 정비사업의 시행기간 : 2016.3.(시행인가일) ~ 2018.12.31

마. 사업시행계획서의 작성 : 2016. 2. 1

바. 수용 또는 사용할 토지의 명세 및 소유권외의 권리의 명세 : 별첨

사. 건축물의 건폐율·용적률·높이·용도 등 건축계획에 관한 사항

가구번호	위치	구 분		계획내용
A	주거용지	용도	허용용도	•국토의 계획 및 이용에 관한 법률 제71조에 따른 제2종일반주거지역안에서 건축할 수 있는 건축물(단, 불허용도 제외)
			불허용도	• 공장, 발전시설, 공동주택(아파트)
		건폐율		• 60% 이하
		용적률		• 250% 이하
		높이		• 15m 이하
		층 수		• 제2종일반주거지역 : 4층 이하

아. 법 제65조에 의한 정비기반시설 및 토지 등의 귀속에 관한 사항

시 설 명	폭 원	도로연장	소공원/ 주차장 면적	비고
소로(국)1-2호선	B=8.0m(6.0m)	L=95.5m		
소로(국)2-2호선	B=8.0m(6.0m)	L=225.6m		
소로(국)3-5호선	B=6.0m(4.0m)	L=306.5m	A=1,754.0㎡	소공원(20) 주차장(26,27)
소로(특)3-42호선	B=4.0m(2.0m)	L=153.6m	A=978.1㎡	경관녹지(9) 주차장(23)
소로(특)3-43호선	B=4.0m(2.0m)	L=129.7m		
소로(특)3-45호선	B=4.0m(2.0m)	L=171.1m	A=195.6㎡	주차장(28)

*첨부 : 사용 또는 수용할 토지조서 1부.

□ 사용 또는 수용할 토지조서

번호	소재지			지번	지목	면적 (㎡)	전용면적 (㎡)	소유자		비고
	시/군	구 / 읍 / 면	동/리					주소	성명	
소로(국) 완1-2										
1	완도	완도	군내	736-5	대	83.0	4.0	736-5	대한상이군 경희완도군 분회 외 2인	
2	완도	완도	군내	736-4	대	139.0	1.0	650-1	완도군	
3	완도	완도	군내	1202	도	2,068.0	100.0	세종특별자치시 어진동 60	건설부	
4	완도	완도	군내	736-6	대	106.0	106.0	서울 서초구 우면동 225-19	완도군외 1인	
5	완도	완도	군내	1202-5	대	18.0	18.0	세종특별자치시 어진동 16-1	기획 재정부	
6	완도	완도	군내	750-1	도	43.0	43.0	세종특별자치시 어진동 60	건설 교통부	
7	완도	완도	군내	1202-6	대	88.0	85.0	650-1	완도군	
8	완도	완도	군내	759-1	도	46.0	46.0	세종특별자치시 어진동 60	건설 교통부	
9	완도	완도	군내	1202-7	대	107.0	100.0	세종특별자치시 어진동 16-1	기획 재정부	
10	완도	완도	군내	1176	구	385.0	45.0	세종특별자치시 어진동 60	건설부	
11	완도	완도	군내	762-2	도	334.0	1.0	세종특별자치시 어진동 120-5	지식 경제부	
12	완도	완도	군내	761-1	도	23.0	23.0	세종특별자치시 어진동 60	건설 교통부	
13	완도	완도	군내	761-2	대	36.0	34.0	명고옥시중구로 옥정 53	영목장	
14	완도	완도	군내	1174	도	14,186.0	101.0	세종특별자치시 어진동 60	건설부	
15	완도	완도	군내	1202-4	대	57.0	1.0	650-1	완도군	
16	완도	완도	군내	738-3	대	43.0	21.0	650-1	완도군	
17	완도	완도	군내	738-1	도	73.0	64.0	세종특별자치시	건설	

								어진동 60	교통부	
18	완도	완도	군내	749-2	대	157.0	11.0	650-1	완도군	
19	완도	완도	군내	1202-1 7	대	6.0	5.0	세종특별자치시 어진동 16-1	재정 경제부	
20	완도	완도	군내	750-3	대	193.0	7.0	750	지광*	
21	완도	완도	군내	750-2	대	83.0	6.0	서울시 중랑구 상봉로 89-7(면목동)	정명*	
22	완도	완도	군내	750-5	대	26.0	6.0	729-4	정현*	
23	완도	완도	군내	1202-9	도	413.0	4.0	세종특별자치시 어진동 60	건설부	
24	완도	완도	군내	757	대	569.0	25.0	726	최민*	
25	완도	완도	군내	760	대	417.0	7.0	760	황선*	
26	완도	완도	군내	1202-1 6	도	1,323.0	20.0	세종특별자치시 어진동 60	건설부	
27	완도	완도	군내	1176-2	구	190.0	13.0	세종특별자치시 어진동 60	건설부	
소로(국) 완2-2										
1	완도	완도	군내	738-3	대	43.0	15.0	650-1	완도군	
2	완도	완도	군내	738-1	도	73.0	9.0	세종특별자치시 어진동 60	건설 교통부	
3	완도	완도	군내	749-2	대	157.0	19.0	650-1	완도군	
4	완도	완도	군내	748-1	도	11.0	2.0	전라남도 순천시 인제동 126-1	이시*	
5	완도	완도	군내	747-1	대	152.0	31.0	747-1	김청*	
6	완도	완도	군내	745	대	225.0	56.0	광주 광산구 신가동 926-7 다가구주택 101	조용* 외 1인	
7	완도	완도	군내	649-1	대	307.0	19.0	649-1	박광*	
8	완도	완도	군내	647	대	430.0	38.0	647	김덕* 외 1인	
9	완도	완도	군내	646	전	179.0	4.0	1088-9	문장*	
10	완도	완도	군내	645-2	대	430.0	147.0	서울특별시 서대문구 미근동 209	경찰청	
11	완도	완도	군내	643-4	대	277.0	5.0	650-1	완도군	
12	완도	완도	군내	641-6	대	102.0	3.0	부산 수영구 광일로 19-7(광안동)	박미*	
13	완도	완도	군내	641-2	대	198.0	12.0	완도읍 장보고대로 44	오재*	
14	완도	완도	군내	631-5	대	126.0	3.0	광주 광산구 운남동 387-22 삼성@ 118-1503	박애*	
15	완도	완도	군내	631-2	대	131.0	8.0	경기도 안산시 상록구 본오3동 1112-38 202호	김복*	

16	완도	완도	군내	631-3	대	99.0	8.0	800	정정*	
17	완도	완도	군내	633-1	대	122.0	1.0	1157 동아하이빌@ 101-407	오은*	
18	완도	완도	군내	1202-4	대	57.0	14.0	650-1	완도군	
19	완도	완도	군내	1202	도	2068.0	945.0	세종특별자치시 어진동 60	건설부	
20	완도	완도	군내	650-1	대	9053.0	210.0	650-1	완도군	
21	완도	완도	군내	662	대	649.0	12.0	650-1	완도군	
22	완도	완도	군내	662-1	도	62.0	4.0	650-1	완도군	
23	완도	완도	군내	641-7	대	119.0	20.0	세종특별자치시 어진동 43	농림 수산부	
24	완도	완도	군내	630	대	220.0	33.0	611	김대*	
25	완도	완도	군내	629-2	대	433.0	19.0	629-2	김정*	
26	완도	완도	군내	629-1	대	179.0	69.0	보 길 면 정 자 리 387-1	김필*	
27	완도	완도	군내	621-1	대	165.0	52.0	부산 동래구 명륜로 103번길 6, 901호 (명륜동, 위너비타)	김용*	
28	완도	완도	군내	620-3	대	205.0	40.0	광주 동구 남문로 754번길 16-1(학동)	서육*	
소로(국) 완3-5 (주차장26,27 소공원20 포함)										
1	완도	완도	군내	674	도	64.0	6.0	726-1	신복*	
2	완도	완도	군내	708	대	168.0	42.0	완도읍 가용리 18-1 무등@ 102동 401호	오병*	
3	완도	완도	군내	707	대	152.0	42.0	702	김점*	
4	완도	완도	군내	706	대	291.0	65.0	706	최정*	
5	완도	완도	군내	1177	도	4483.0	97.0	세종특별자치시 어진동 60	건설부	
6	완도	완도	군내	702	대	450.0	70.0	702	김정*	
7	완도	완도	군내	701	대	179.0	83.0	인천 남동구 만수동 950-5 만수다세대주 택 마-302	추창*	
8	완도	완도	군내	698-1	대	255.0	40.0	광주 북구 일곡동 8 1 6 - 3 동 아 @ 103-304	박지*	
9	완도	완도	군내	855	임	31822.0	133.0	650-1	완도군	
10	완도	완도	군내	698-3	대	122.0	16.0	광주 북구 일곡동 8 1 6 - 3 동 아 @ 103-304	박지*	
11	완도	완도	군내	515-1	도	398.0	65.0	650-1	완도군	
12	완도	완도	군내	515-3	전	235.0	3.0	650-1	완도군	

13	완도	완도	군내	515	전	1183.0	8.0	689	최수*	
14	완도	완도	군내	515-2	도	19.0	19.0	650-1	완도군	
15	완도	완도	군내	503-3	대	215.0	105.0	650-1	완도군	
16	완도	완도	군내	503-6	대	69.0	12.0	504-3	김동*	
17	완도	완도	군내	503-5	대	50.0	4.0	504-6	김철*	
18	완도	완도	군내	503-1	대	195.0	16.0	503-1	이무* 외 1인	
19	완도	완도	군내	502-1	전	1620.0	1392.0	650-1	완도군	
20	완도	완도	군내	503-2	대	126.0	1.0	군산시 장미동 41-1	심순* 외 5인	
21	완도	완도	군내	502-3	전	86.0	1.0	522	최득*	
22	완도	완도	군내	499-1	대	168.0	15.0	504-4	김계*	
23	완도	완도	군내	492-1	대	80.0	24.0	492-1	심해*	
24	완도	완도	군내	502-2	전	159.0	24.0	완도읍 청해진남로 78번길12	천현*	
25	완도	완도	군내	492-1 6	전	17.0	4.0	650-1	완도군	
26	완도	완도	군내	492-1 7	전	122.0	39.0	650-1	완도군	
27	완도	완도	군내	492-3	전	324.0	176.0	650-1	완도군	
28	완도	완도	군내	492-1 8	전	61.0	2.0	650-1	완도군	
29	완도	완도	군내	492-1 3	전	100.0	100.0	완도읍 청해진남로 78번길 9	강승*	
30	완도	완도	군내	492-1 2	대	372.0	11.0	492-12	양배*	
31	완도	완도	군내	492-4	구	122.0	111.0	650-1	완도군	
32	완도	완도	군내	492-1 5	수	15.0	15.0	650-1	완도군	
33	완도	완도	군내	943	학	25440. 0	8.0	무안군 상향읍 남악 리 1467	전라남도(교육감)	
34	완도	완도	군내	492-1 9	대	197.0	5.0	492-19	당산리경로 당	
35	완도	완도	군내	492-2	수	484.0	484.0	650-1	완도군	
36	완도	완도	군내	492-1 4	전	83.0	3.0	713	천성*	
37	완도	완도	군내	492-8	수	7.0	7.0	650-1	완도군	
38	완도	완도	군내	488-1	전	132.0	5.0	650-1	완도군	
39	완도	완도	군내	492-2 2	전	132.0	116.0	650-1	완도군	
40	완도	완도	군내	492-2 0	전	158.0	36.0	650-1	완도군	
41	완도	완도	군내	1180	구	116.0	22.0	세종특별자치시 어진동 60	건설부	

42	완도	완도	군내	501-4	대	106.0	5.0	완도읍 군내리 713	박영*	
43	완도	완도	군내	501-1 4	도	47.0	47.0	650-1	완도군	
44	완도	완도	군내	501-3	전	224.0	39.0	501-3	박순*	
45	완도	완도	군내	1178- 2	도	600.0	120.0	세종특별자치시 어진동 60	건설부	
46	완도	완도	군내	501-2	도	36.0	3.0	501-3	박순*	
47	완도	완도	군내	535-1	도	50.0	4.0	535	오금*	
48	완도	완도	군내	534-1	대	40.0	22.0	650-1	완도군	
49	완도	완도	군내	533-1	도	410.0	7.0	650-1	완도군	
50	완도	완도	군내	534-3	도	10.0	9.0	694	김정*	
51	완도	완도	군내	501-1 2	대	198.0	17.0	501-12	박용*	
52	완도	완도	군내	501-1	답	109.0	54.0	531	유창*	
53	완도	완도	군내	1176- 4	구	3444.0	55.0	세종특별자치시 어진동 60	건설부	
54	완도	완도	군내	676	대	172.0	6.0	715	강선*	
55	완도	완도	군내	675	대	284.0	8.0	660	김순*	
56	완도	완도	군내	1202	도	2068.0	77.0	세종특별자치시 어진동 60	건설부	
소로(특) 완3-42(주차장23,경관녹지9 포함)										
1	완도	완도	군내	655-3	도	74.0	27.0	650-1	완도군	
2	완도	완도	군내	671-1	대	132.0	69.0	671-1	이동*	
3	완도	완도	군내	655-1	대	101.0	101.0	650-1	완도군	
4	완도	완도	군내	656-1	대	266.0	266.0	656-1	최동*	
5	완도	완도	군내	671-2	대	228.0	173.0	672-2	곽미*	
6	완도	완도	군내	656-4	대	68.0	68.0	59-7	박원* 외 2인	
7	완도	완도	군내	654-2	대	63.0	63.0	650-1	완도군	
8	완도	완도	군내	671-3	대	40.0	3.0	완도읍 청해진남로 59번길 3	서장*	
9	완도	완도	군내	654-3	대	203.0	203.0	650-1	완도군	
10	완도	완도	군내	668-1	대	19.0	19.0	부산 영도구 청학동 58-11	환경*	
11	완도	완도	군내	657-1	대	221.0	221.0	657	강민*	
12	완도	완도	군내	657-2	대	172.0	172.0	657-2	김병*	
13	완도	완도	군내	663-2	대	172.0	112.0	690	이수*	
14	완도	완도	군내	662-1	도	62.0	4.0	650-1	완도군	
15	완도	완도	군내	672-1	도	10.0	10.0	609	박덕*	
16	완도	완도	군내	1202	도	2068.0	198.0	세종특별자치시	건설부	

							어진동 60		
17	완도	완도	군내	671-4	도	17.0	17.0	650-1	완도군
18	완도	완도	군내	670	대	397.0	35.0	완도읍 청해진남로 59번길 3	서장*
19	완도	완도	군내	609	대	192.0	14.0	인천 계양구 작전 동 915-1 까치마을 태화@ 604동 1101 호	유화*
20	완도	완도	군내	610-2	대	165.0	17.0	서울 관악구 봉천 동 1712-1 관악드림 타운 147-2116	박정*
21	완도	완도	군내	610-1	대	536.0	2.0	610	고영*
22	완도	완도	군내	669-2	대	155.0	41.0	669	이수*
23	완도	완도	군내	669-1	대	304.0	20.0	669	이수*
24	완도	완도	군내	666	대	195.0	13.0	611	김남*
25	완도	완도	군내	625	대	307.0	9.0	625	조정*
26	완도	완도	군내	626	대	188.0	2.0	광주 남구 백운1동 461-1 목우@ 309	한동*
27	완도	완도	군내	665	대	245.0	42.0	665	김양*
28	완도	완도	군내	626-1	대	119.0	5.0	248-2	이종*
29	완도	완도	군내	663-5	대	90.0	27.0	304-11	조희*
30	완도	완도	군내	627-1	대	229.0	1.0	627-1	박정*
31	완도	완도	군내	663-3	대	145.0	9.0	365	허경*
32	완도	완도	군내	630	대	220.0	5.0	611	김대*
소로(특) 완3-43									
1	완도	완도	군내	1179	도	69.0	32.0	세종특별자치시 어진동 60	건설부
2	완도	완도	군내	699-1	대	169.0	1.0	699-1	한옥*
3	완도	완도	군내	699-2	대	228.0	3.0	699-2	장일*
4	완도	완도	군내	681	대	228.0	38.0	1393	홍정*
5	완도	완도	군내	1177	도	4483.0	42.0	세종특별자치시 어진동 60	건설부
6	완도	완도	군내	691-1	대	26.0	8.0	515-3	김용*
7	완도	완도	군내	691-2	대	36.0	9.0	691	박기*
8	완도	완도	군내	690	대	175.0	4.0	경기 수원 장안구 파장동 430-3 대주 연립 나-102	추균*
9	완도	완도	군내	1176-4	구	3444.0	380.0	세종특별자치시 어진동 60	건설부
소로(특) 완3-45(주차장28 포함)									
	완도	완도	군내	639-1	대	238.0	87.0	고금면 상정리 154	유광*

	완도	완도	군내	380	전	545.0	29.0	644	조초*	
	완도	완도	군내	644-1	대	261.0	28.0	644-2	조안*	
	완도	완도	군내	산 163-6	임	6074.0	162.0	163-1	서연* 외 2인	
	완도	완도	군내	377-1	대	428.0	93.0	382-3	이완* 외 1인	
	완도	완도	군내	377-3	도	32.0	21.0	382-3	이완* 외 1인	
	완도	완도	군내	648-2	전	112.0	26.0	734	김옥* 외 2인	
	완도	완도	군내	376-1	전	96.0	96.0	376-1	곽갑*	
	완도	완도	군내	375-5	대	390.0	14.0	완도읍 청해진남로 35번길 20	김남*	
	완도	완도	군내	375-2	대	251.0	10.0	782-61	이순*	
	완도	완도	군내	376	전	396.0	20.0	부산 북 금곡동 71-1-102	박철*	
	완도	완도	군내	372-2	대	609.0	281.0	완도읍 청해진남로 35번길 20-2	이동*	

고시내용

페이지 : 1/1

게재(요청)일자	2016-03-17	담당부서	지역개발과	주정화
고시공고구분	고시	고시공고번호	완도군 고시 제2016-15호	
신문공고 게재 언론기관				
제목	완도 군계획시설(도로)사업 실시계획 변경인가 고시			
내용	1. 완도군 고시 제2014 - 16호(2014.2.27) 완도 군계획시설(도로)사업 실시계획 인가 고시에 대하여 다음과 같이 변경사유가 발생하여 국토의 계획 및 이용에 관한 법률 제88조, 제91조 및 동법 시행령 제97조, 제100조의 규정에 의하여 변경인가하고 고시합니다. 2. 관계 도서는 완도군청 지역개발과에 비치하고 일반인에게 보입니다.			

완도 군계획시설(도로)사업 실시계획 변경인가 고시

1. 완도군 고시 제2014 - 16호(2014.2.27) 완도 군계획시설(도로)사업 실시계획 인가 고시에 대하여 다음과 같이 변경사유가 발생하여 국토의 계획 및 이용에 관한 법률 제88조, 제91조 및 동법 시행령 제97조, 제100조의 규정에 의하여 변경인가하고 고시 합니다.
2. 관계 도서는 완도군청 지역개발과에 비치하고 일반인에게 보입니다.

2016.3.17

완 도 군 수

□ 실시계획인가 고시내용

구 분 항 목	고 시 내 용	비고
1. 사업시행 위치	◦ 완도군 노화읍 동천리, 소안면 횡간리 일원	변경 없음
2. 사업종류 및 명칭	◦ 사업 종류 : 노화 - 구도간 연도교 가설공사 ◦ 사업 명칭 : 완도 군계획시설(도로)사업	변경 없음
3. 사업면적 또는 규모	◦ 소로 비1- 7호선 L = 1,620m, B = 10.5m ~11.4m ◦ 소로 비2-42호선 L = 488m, B = 8m	변경 없음
4. 사업시행자 주소 및 성명	◦ 주소 : 완도군 완도읍 청해진남로 51 ◦ 성명 : 완도군수	변경 없음
5. 사업착수 및 준공예정일	◦ 사업착수일 : 2012. 7. (실시계획인가일) ◦ 준공예정일 지정 2016. 5. 31 변경 2017.12.31	변경
6. 사용 또는 수용할 토지 등 세목조서	◦ 다음	변경 없음
7. 실시계획 관계도서	◦ 게재생략(완도군청 지역개발과 비치)	
8. 인가조건	◦ 게재생략	
9. 기타 문의	◦ 전화 061-550-5622(지역개발과)	

연번	토지 소재지	지번	지목	면적		소유자		관계인		
				공부상 면적	편입 면적 (㎡)	성명	주소	성명	주소	종류
1	노화읍 동천리	1159-2	전	460	270	손영 *	완도군노화읍동 천리 100			
2	노화읍 동천리	1159-3	전	407	62	김상 *	완도군노화읍동 천리 1034			
3	노화읍 동천리	산130-4	임	1,238	106	김용 *	완도군노화읍동 천리 1034			
4	노화읍 동천리	1160	답	102	102	박봉 *	전라남도완도군 완도읍 망석리1059			
5	노화읍 동천리	산137-1	임	2,777	76	김관 *	경상남도창원시 의창구 반계로104-21			
6	노화읍 동천리	1161	전	912	912	유명 *	경기도안산시상록구건동987 건건이-편한세상114-2006			
7	노화읍 동천리	1162-1	전	694	509	최영 *	완도군노화읍동 천리 1031-7			
8	노화읍 동천리	18-1	전	582	4	손영 *	완도군노화읍동 천리 1029			
9	노화읍 동천리	17-1	전	1,702	84	손송 *	부산시금정구서 동 520-114			
10	노화읍 동천리	16	전	1,927	1,927	이기 *	완도군노화읍동 천리 1107-1			
11	노화읍 동천리	13-2	전	916	263	최병 *	완도군노화읍동 천리 1035			
12	노화읍 동천리	13-1	전	185	185	박응 *	-			
13	노화읍 동천리	12-1	전	1,111	230	권서 *	완도군노화읍동 천리 1033			
14	노화읍 동천리	11-1	전	430	128	최준 *	서울동대문구제 기동			

							719			
15	노화읍 동천리	10-1	전	466	113	최기 *	완도군노화읍동 천리 1077			
16	노화읍 동천리	산 128-1	임	5,45 5	199	최영*	경기도안산시상록구 분대1길5-8(사동)			
17	노화읍 동천리	1163-26	잡	263	182	국	기획재정부			
18	노화읍 동천리	1163-2 8	잡	1,68 5	476	국	완도군			
19	노화읍 동천리	1163-27	잡	2,69 2	495	국	완도군			
20	노화읍 동천리	15-1	전	876	65	최만*	완도군노화읍동천리 1070			
21	노화읍 동천리	14-2	전	754	108	최만 *	완도군노화읍동 천리 1070			
22	노화읍 동천리	14	전	717	717	박봉 *	완도군노화읍동 천리 136			
23	노화읍 동천리	산 129-2	임	17,15 7	7,421	나선 *	장성군삼계면사 창리 483-1			
24	노화읍 동천리	1163- 17	도	1,302	496	국	국토해양부			
25	노화읍 동천리	1163-20	도	4,215	300	국	국토해양부			
26	노화읍 동천리	공유수 면			7,646	국	-			
27	소안면 횡간리	산 154-3	임	277	78	국	완도군			
28	소안면 횡간리	산 154-2	임	1,508	215	최복*	전라남도완도군소 아면 횡간리산249			
29	소안면 횡간리	산 153-1	임	4,066	643	홍광*	광주북구신안동 258-1			
30	소안면 횡간리	산151-1	전	298	213	김성 *	완도군소안면횡 간리 산12			
31	소안면 횡간리	산 150-1	임	9,521	2,20 0	김형*	광주시서구백운동 592-39			
32	소안면 횡간리	산 142-1	임	6,347	2,80 6	허영*	완도군소안면횡간 리 산240			
33	소안면	산	임	4,463	879	김명*	완도군소안면횡간			

	횡간리	136-5					리 산255			
34	소안면 횡간리	산 143-1	전	1,388	850	김경*	완도군 소안면 이 월리			
35	소안면 횡간리	산 138-1	임	5,554	474	김봉*	완도군소안면횡간 리 산180			
36	소안면 횡간리	산 136-3	임	8,331	5,92 2	김선*	광주광역시남구이 장동 343-1			
37	소안면 횡간리	산 137-1	임	12,000	10	김승*	완도군소안면횡간 리 산252			
38	소안면 횡간리	산 137-2	임	12,000	338	김승*	완도군소안면횡간 리 산252			
39	소안면 횡간리	산 133-1	임	1,884	502	김광*	완도군소안면횡간 리 산273			
40	소안면 횡간리	산 121-1	임	28,165	6,19 5	공	완도군			
41	소안면 횡간리	산 124-1	임	17,256	4,07 9	최명*	완도군소안면횡간 리 산248			
42	소안면 횡간리	산 123-3	임	6,942	1,91 8	김대*	완도군소안면횡간 리 산179-1	소안농업 협동조합 소안수산 업협동조 합	완도군소안 면비자리 1190-1 완도군소안 면비자리 1130-1	가압 류
43	소안면 횡간리	산 123-1	임	595	595	김광*	완도군소안면횡간 리 산273			
44	소안면 횡간리	산 200-1	임	1,388	301	김형*	완도군소안면횡간 리 산250			
45	소안면 횡간리	산 201-1	전	694	439	최원*	완도군소안면횡간 리 249			
46	소안면 횡간리	산202	전	298	298	강재*	-			
47	소안면 횡간리	산122-1	임	9,124	49	최형*	완도군소안면횡간 리 산249			
48	소안면 횡간리	산122-2	임	9,124	369	최형*	완도군소안면횡간 리 산249			
49	소안면	산203-1	전	694	526	김대*	완도군소안면횡간	소안농업	완도군소안	가압

	횡간리						리 산179-1	협동조합 소안수산 업협동조 합	면비자리 1190-1 완도군소안 면비자리 1130-1	류
50	소안면 횡간리	산206-1	임	1,091	897	김재 *	-			
51	소안면 횡간리	산204-1	전	198	16	최복*	전남완도군소안면 횡간리산249			
52	소안면 횡간리	산207-1	전	793	381	허종*	전남완도군소안면 횡간리산248			
53	소안면 횡간리	산147-1	전	893	22	허명*	완도군소안면횡간 리 산259-1			
54	소안면 횡간리	산230-1	임	595	442	김형*	완도군소안면횡간 리 산258			
55	소안면 횡간리	산229-1	임	1,488	56	한덕*	-			
56	소안면 횡간리	산224-1	전	1,190	664	최복*	전남완도군소안면 횡간리산249			
57	소안면 횡간리	산222	전	496	496	한덕*	-			
58	소안면 횡간리	산223-1	임	793	597	신종*	완도군소안면횡간 리 산254			
59	소안면 횡간리	산217-1	전	1,686	153	김달*	완도군소안면횡간 리 산235-1	소안농업 협동조합 소안수산 업협동조 합	완도군소안 면비자리 1190-1 완도군소안 면비자리 1130-1	가압 류
60	소안면 횡간리	산221	임	397	397	김순*	-			
61	소안면 횡간리	산219-2	임	3,932	343	김영*	서울특별시 중랑 구 상봉동 211-61			
62	소안면 횡간리	산219-4	임	2,316	891	김영*	서울특별시 중랑 구 상봉동 211-61			
63	소안면 횡간리	산220-1	전	595	72	김순*	-			
64	소안면 횡간리	산216-1	전	793	657	김명*	완도군소안면횡간 리 산255			
65	소안면 횡간리	산212-1	전	595	85	김대*	완도군소안면횡간 리 산242			
66	소안면	산213-1	묘	2,678	1,229	공	완도군			

	횡간리									
67	소안면 횡간리	산215-1	임	1,190	353	김승*	완도군 소안면 구 도길 13			
68	소안면 횡간리	산214-1	임	4,463	504	김대*	완도군소안면횡간 리 산242			
69	소안면 횡간리	산231	학	397	33	허화*	전라북도김제시금 구면 선암리 154-2			근저 당

공고내용

페이지 : 1/1

게재(요청)일자	2016-03-04	담당부서	수산양식과	추영철
고시공고구분	공고(일반공고)	고시공고번호	완도군 공고 제2016-113호	
신문공고 게재 언론기관				
제목	어업면허 처분에 따른 공고			
내용	수산업법 시행령 제6조 제4항 및 어업면허의 관리등에 관한 규칙 제6조 제2항의 규정에 의거 어업면허 처분하였기 고시 공고를(시군구보)(홈페이지)(게시판)에 게재하고자 합 니다. 붙임 어업면허 처분 공고(안)1부. 끝.			

완도군공고 제 2016 - 113호

공 고

**수산업법 시행령 제6조제4항 및 어업면허의 관리 등에 규칙 제6조제2항의
규정에 의거 어업면허 처분하였기 다음과 같이 공고 합니다.**

2016 년 3 월 4 일

완 도 군 수

어업면허 처분내역

□ 어업면허 처분내역

면허 번호	어업의 종 류	어업의 방 법	품 종	어장 위치	면적 (ha)	어업권자		면허기간	수면 번호
						주 소	성 명		
계	5건				161.0				
13862	패류	투석식	전복 등	완도 정도	1.0	완도 정도	정 도 어촌계	2016. 3. 4. 2026. 3. 3.	본 29
2484	마을	규칙제11조에 의함	해조류, 패류, 해삼 정착성수산동물	생일 덕우	15.0	생일 덕우	덕 우 어촌계	2016. 3. 4. 2026. 3. 3.	본 77
2485	마을	규칙제11조에 의함	해조류, 패류, 해삼 정착성수산동물	생일 굴전	39.0	생일 굴전	굴 전 어촌계	2016. 3. 4. 2026. 3. 3.	본 78
2486	마을	규칙제11조에 의함	해조류, 패류, 해삼 정착성수산동물	생일 서성	48.0	생일 서성	서 성 어촌계	2016. 3. 4. 2026. 3. 3.	본 79
2487	마을	규칙제11조에 의함	해조류, 패류, 해삼 정착성수산동물	생일 용출	58.0	생일 용출	용 출 어촌계	2016. 3. 4. 2026. 3. 3.	본 80

공고내용

페이지 : 1/1

게재(요청)일자	2016-03-03	담당부서	수산양식과	추영철
고시공고구분	공고(일반공고)	고시공고번호	완도군 공고 제2016-115호	
신문공고 게재 언론기관				
제목	어업면허 유효기간 연장허가 공고			
내용	수산업법 제14조 제2항 및 어업면허의 관리등에 관한 규칙 제22조 제2항의 규정에 의하여 어업면허 유효기간 연장허가 사항을(시군구보)(홈페이지)(게시판) 에 게재하고자 합니다. 붙임 어업면허 유효기간 연장허가 공고 1부. 끝			

완도군공고 제 2016 - 115호

어업면허유효기간 연장허가공고

수산업법 제14조 2항 및 어업면허의 관리 등에 관한규칙 제22조의 제4항의
규정에 의하여 어업면허 유효기간 연장허가 사항을 다음과 같이 공고
합니다.

2016년 3월 3일

완 도 군 수

어업면허 유효기간 연장허가 처분내역(소안)

허가 번호	면허 번호	어업의 종류	어업의 방법	품종	면적 (ha)	면허기간		어장 위치	어업권자	
						당초	연장		주소	성명
계	5건				25.0					
2016-34	12212	패류양식	가두식	전복 등	5.0	06.03.30 16.03.29	16.03.30 26.03.29	소안구도	소안구도	구도어촌계
2016-35	12213	패류양식	가두식	전복 등	4.0	06.03.30 16.03.29	16.03.30 26.03.29	소안구도	소안구도	구도어촌계
2016-36	12214	패류양식	가두식	전복 등	4.0	06.03.30 16.03.29	16.03.30 26.03.29	소안구도	소안구도	구도어촌계
2016-37	12249	해조류양식	연승수하식	다시마 등	12.0	06.05.09 16.05.08	16.05.09 26.05.08	소안서중	소안서중	서중어촌계
			이	하	여	백				

공고내용

페이지 : 1/1

게재(요청)일자	2016-03-14	담당부서	보길면 김호영
고시공고구분	공고(일반공고)	고시공고번호	완도군 공고 제2016-134호
신문공고 게재 언론기관			
제목	자동차세 체납액 독촉장 공시송달		
내용	붙임과 같음		

공 시 송 달 공 고

지방세 체납액징수를 위하여 독촉장을 고지하였으나, 폐문부재 등으로 우편송달이 불가능하여 지방세기본법 제33조 제2항 및 행정절차법 제14조 제4항의 규정에 따라 다음과 같이 공고합니다.

2016. 03. 14.

완 도 군 수

1. 제 목 : 자동차세 체납자 독촉장 공시송달
2. 공고기간 : 2016. 03. 14. ~ 2016. 03. 28.(15일간)
3. 공시송달대상자

과세번호	성명 (법인명)	주 소	체납세목	체납액(원)	송달불능사유
106001 2015 12 1 380 019072	김대훈	전라남도 완도군 보길면 보길동로398번길 19-5	자동차세	133,750	수취인불명
106001 2015 12 1 380 018954	윤재수	전라남도 완도군 보길면 보길동로 371	자동차세	167,160	수취인불명
106001 2015 12 1 380 021551	우숙진	전라남도 완도군 보길면 부향길 70	자동차세	286,930	수취인불명

4. 공시송달내용

지방세 체납액징수를 위하여 지방세기본법 제61조 및 동법시행령 제39조의 규정에 의거 독촉장을 발부하였으나 수취인불명 등으로 서류가 반송되어 이를 공시송달하오니 이해당사자께서는 이의가 있으시면 공시기간 내에 완도군 보길면 총무담당(061-550-6624)으로 연락주시기 바라며, 공시기간이 도래하면 지방세기본법 제33조 제1항의 규정에 의거 본 서류는 본인에게 도달된 것으로 간주됨을 알려드립니다.

공고내용

페이지 : 1/1

게재(요청)일자	2016-03-21	담당부서	민원봉사과	김영훈
고시공고구분	공고(일반공고)	고시공고번호	완도군 공고 제2016-149호	
신문공고 게재 언론기관				
제목	지적재조사사업 토지소유자 동의서 반송에 따른 공시송달 공고			
내용	<p>「지적재조사에 관한 특별법」 제7조제2항의 규정에 따라 지적재조사 사업지구(덕동1지구)를 지정하기 위하여 토지소유자에게 동의서를 발송하였으나, 폐문부재·주소불명 등의 사유로 반송되어 「행정절차법」 제14조제4항 및 「지적재조사사업규정」 제8조제1항의 규정에 따라 다음과 같이 공시송달 공고합니다.</p> <ol style="list-style-type: none"> 1. 공고대상 : 13명(붙임참조) 2. 공고기간 : 2016. 3. 21. ~ 4. 4.(14일간) 3. 공고장소 : 전국 시·군·구 게시판 및 인터넷 홈페이지 4. 기타사항 <p>가. 공고기간 동안 연락이 없을시 「지적재조사에 관한 특별법 시행령」 제7조제1항제3호에 따라 동의서 청구대상에서 제외할 수 있음을 알려드립니다.</p> <p>나. 기타 문의사항은 완도군청 민원봉사과 공간정보담당(061-550-5377)으로 문의하여 주시기 바랍니다.</p> 			

공 시 송 달 공 고

「지적재조사에 관한 특별법」 제7조제2항의 규정에 따라 지적재조사 사업지구(덕동1지구)를 지정하기 위하여 토지소유자에게 동의서를 발송하였으나, 폐문부재·주소불명 등의 사유로 반송되어 「행정절차법」 제14조제4항 및 「지적재조사업무규정」 제8조제1항의 규정에 따라 다음과 같이 공시송달 공고합니다.

1. 공고대상 : 13명(붙임참조)
2. 공고기간 : 2016. 3. 21. ~ 4. 4.(14일간)
3. 공고장소 : 전국 시·군·구 게시판 및 인터넷 홈페이지
4. 기타사항

가. 공고기간 동안 연락이 없을시 「지적재조사에 관한 특별법 시행령」 제7조제1항제3호에 따라 동의서 청구대상에서 제외할 수 있음을 알려드립니다.

나. 기타 문의사항은 완도군청 민원봉사과 공간정보담당
(061-550-5377)으로 문의하여 주시기 바랍니다.

2016. 3. 21.

완 도 군



공고내용

페이지 : 1/1

게재(요청)일자	2016-03-22	담당부서	자치행정과	문정훈
고시공고구분	공고(일반공고)	고시공고번호	완도군 공고 제2016-152호	
신문공고 게재 언론기관				
제목	선거인명부, 거소투표신고인명부, 선상투표신고인명부의 사본 작성비용 공시			
내용	제20대 국회의원 선거 선거인명부, 거소투표신고인명부, 선상투표신고인명부의 사본 작성비용을 붙임과 같이 공고합니다.			

[별지 제10호서식의(라)] <개정 2014.1.17>

공시 제 호

선거인명부 · 거소투표신고인명부 및 선상투표신고인명부의 사본 작성비용공시

2016년 4월 13일 실시하는 제20대 국회의원선거에서 「공직선거법」 제46조제3항에 따른 선거인명부 · 거소투표신고인명부 및 선상투표신고인명부의 사본의 작성비용을 다음과 같이 공시합니다.

2106년 3월 22일

완 도 군 수 인

사본의 종류	일반사본 매당 작성비용	전산자료 복사본 비용	비고
선거인명부	A4용지 1매당 100원	CD : 1장당 1,200원 USB : 1개당 13,760원	
거소투표신고인명부	A4용지 1매당 100원		
선상투표신고인명부	A4용지 1매당 100원		

공고내용

페이지 : 1/1

게재(요청)일자	2016-03-23	담당부서	자치행정과	문정훈
고시공고구분	공고(일반공고)	고시공고번호	완도군 공고 제2016-153호	
신문공고 게재 언론기관				
제목	선거인명부 열람 및 등재여부 확인기간 등 공고			
내용	「공직선거법」 제40조제3항과 제44조제3항에 따라 2016년 4월 13일 실시하는 제20대 국회의원 선거의 선거인명부 열람과 확정 후 등재여부 확인 기간 및 방법 등을 붙임과 같이 공고합니다.			

선거인명부 열람 및 등재여부 확인기간 등 공고

「공직선거법」 제40조제3항과 제44조제3항에 따라 2016년 4월 13일 실시하는 제20대 국회의원선거의 선거인명부 열람과 확정 후 등재여부 확인 기간 및 방법 등을 다음과 같이 공고합니다.

2016년 3월 23일

완 도 군 수 ^인

1. 선거인명부 열람

가. 열람기간

2016년 3월 27일부터 ☐ 3일간(공휴일에 불구함)
2016년 3월 29일까지

나. 열람시간 : 매일 오전 9시부터 오후 6시까지(인터넷 열람은 열람시간 제한없음)

다. 열람장소

장 소 명	소 재 지	비 고
완도읍사무소	완도군 완도읍 개포로 62번길 9	
금일읍사무소	완도군 금일읍 금일로 394	
노화읍사무소	완도군 노화읍 노화로 813	
노화읍 읍도출장소	완도군 노화읍 읍도 298번길 18	
군외면사무소	완도군 군외면 청해진서로 2148	
신지면사무소	완도군 신지면 신지로 549번길 11	
고금면사무소	완도군 고금면 농상도남길 24	
약산면사무소	완도군 약산면 약산로 367	
청산면사무소	완도군 청산면 청산로 1616번길 19-3	
청산면 모도출장소	완도군 청산면 대모도길 373-6	
소안면사무소	완도군 소안면 소안로 207번길 38-3	
금당면사무소	완도군 금당면 금당로 50-1	
보길면사무소	완도군 보길면 보길동로19번길 26-1	
생일면사무소	완도군 생일면 생일로 582	

라. 인터넷 열람 홈페이지 주소 : <http://www.wando.go.kr>

마. 인터넷 열람방법 : 완도군청 인터넷 홈페이지에 접속한 후 “제20대 국회의원 선거 선거인 명부 열람” 배너를 클릭 후 열람

2. 선거인명부 확정 후 등재여부 등 인터넷 확인

가. 확인기간

2016년 4월 2일부터 ☐ 12일간(확인시간 제한없음)
2016년 4월 13일까지

나. 확인대상 : 선거인명부 등재여부, 등재번호, 투표소의 위치

다. 인터넷 확인 홈페이지 주소 : <http://www.wando.go.kr>

라. 인터넷 확인방법 : 완도군청 인터넷 홈페이지에 접속한 후 “제20대 국회의원 선거 선거인 명부 열람” 배너를 클릭 후 열람

공고내용

페이지 : 1/1

게재(요청)일자	2016-03-28	담당부서	안전건설과 김두현
고시공고구분	공고(일반공고)	고시공고번호	완도군 공고 제2016-160호
신문공고 게재 언론기관			
제목	일반자력 개간대상지 선정 공고		
내용	농어촌 정비법 제9조 제3항 및 같은법 시행령 제82조의 규정에 의하여 붙임 공고문을 [시군구보][홈페이지] [게시판][기타]에 게재 하고자 합니다		

완도군 공고 제2016 - 160호

공 고

농어촌정비법 제9조 제3항 및 같은법 시행령 제82조의 규정에 의하여
개간사업시행계획을 아래와 같이 공고합니다.

2016. 3. 28

완 도 군



1. 사업의 목적 : 일반자력개간사업
2. 사업의 내용 및 구역 : 임야를 전으로 조성
3. 개간대상지 선정 내역

사업시행자		개간대상지			면적(m ²)		용도
주 소	성 명	소 재 지	지 번	지목	임 야 면 적	개간대상 면 적	
경기도 김포시 김포한강2로 362, ***동 ***호	김***	완도군 노화읍 고막리	산192	임	8,926	4,900	개 전

4. 공고기간 : 2016. 3. 28 ~ 2016. 4. 27 (1개월)
5. 사업예정기간 : 2016. 5 ~ 2017. 5 (12개월간)
6. 사업효과 : 전으로 조성, 유실수 생산으로 지역경제활성화에 기여
7. 기타

위 토지의 개간에 대해 이의가 있을때에는 공고일로부터 30일 이내에 개간사업
시행자 또는 해당면사무소와 군청 안전건설과에 서면이나 ☎061-550-5767 번호으로
이의 신청 하시기 바랍니다.

공고내용

페이지 : 1/1

게재(요청)일자	2016-03-28	담당부서	안전건설과 김두현
고시공고구분	공고(일반공고)	고시공고번호	완도군 공고 제2016-161호
신문공고 게재 언론기관			
제목	일반자력 개간대상지 선정 공고		
내용	농어촌 정비법 제9조 제3항 및 같은법 시행령 제82조의 규정에 의하여 붙임 공고문을 [시군구보][홈페이지] [게시판][기타]에 게재 하고자 합니다		

완도군 공고 제2016 - 161 호

공 고

농어촌정비법 제9조 제3항 및 같은법 시행령 제82조의 규정에 의하여
개간사업시행계획을 아래와 같이 공고합니다.

2016. 3. 28

완 도 군



1. 사업의 목적 : 일반자력개간사업
2. 사업의 내용 및 구역 : 임야를 전으로 조성
3. 개간대상지 선정 내역

사업시행자		개간대상지			면적(m ²)		용도
주 소	성 명	소 재 지	지 번	지목	임 야 면 적	개간대상 면 적	
완도군·읍해변공원로 125번길 **~**, ***동 ***호	임**	완도군 약산면 득암리	산123	임	13,486	4,500	개전

4. 공고기간 : 2016. 3. 28 ~ 2016. 4. 27 (1개월)
5. 사업예정기간 : 2016. 5 ~ 2017. 5 (12개월간)
6. 사업효과 : 전으로 조성, 유실수 생산으로 지역경제활성화에 기여
7. 기타

위 토지의 개간에 대해 이의가 있을때에는 공고일로부터 30일 이내에 개간사업
시행자 또는 해당면사무소와 군청 안전건설과에 서면이나 ☎061-550-5767 번호으로
이의 신청 하시기 바랍니다.

공고내용

페이지 : 1/1

게재(요청)일자	2016-03-29	담당부서	수산양식과	추영철
고시공고구분	공고(일반공고)	고시공고번호	완도군 공고 제2016-162호	
신문공고 게재 언론기관				
제목	어업면허 유효기간 연장허가 공고			
내용	수산업법 제14조 제2항 및 어업면허의 관리등에 관한 규칙 제22조 제2항의 규정에 의하여 어업면허 유효기간 연장허가 사항을(시군구보)(홈페이지)(게시판) 에 게재하고자 합니다. 붙임 어업면허 유효기간 연장허가 공고 1부. 끝.			

완도군공고 제 2016 - 162호

어업면허유효기간 연장허가공고

수산업법 제14조 2항 및 어업면허의 관리 등에 관한규칙 제22조의 제4항의
규정에 의하여 어업면허 유효기간 연장허가 사항을 다음과 같이 공고
합니다.

2016년 3월 29일

완 도 군 수

어업면허 유효기간 연장허가 처분내역(소안)

허가 번호	면허 번호	어업의 종류	어업의 방법	품종	면적 (ha)	면허기간		어장 위치	어업권자	
						당초	연장		주소	성명
계	7건				185.7.0					
2016-38	12269	해조류 양식	부류망홍식	김 등	148.2	06.06.27 16.06.26	16.06.27 26.06.26	소안 비자	소안 비자	비자 어촌계 외 2
2016-39	12274	해조류 양식	연승수하식	다시마 등	6.0	06.06.27 16.06.26	16.06.27 26.06.26	소안 비자	소안 비자	비자 어촌계 외 1
2016-40	12308	해조류 양식	연승수하식	다시마 등	5.0	06.06.28 16.06.27	16.06.28 26.06.27	소안 비자	소안 비자	비자 어촌계 외 1
2016-41	12309	해조류 양식	연승수하식	다시마 등	7.5	06.06.28 16.06.27	16.06.28 26.06.27	소안 비자	소안 비자	비자 어촌계 외 1
2016-42	12312	패류 양식	가두리식	전복 등	4.0	06.06.28 16.06.27	16.06.28 26.06.27	소안 이목	소안 이목	이목 어촌계
2016-43	12518	해조류 양식	연승수하식	다시마 등	5.0	07.12.10 16.06.27	16.06.28 26.06.27	소안 이목	소안 이목	이목 어촌계
2016-44	12275	해조류 양식	연승수하식	다시마 등	10.0	06.06.27 16.06.26	16.06.27 26.06.26	소안 월항	소안 월항	월항 어촌계

어업면허 유효기간 연장허가 처분내역(소안)

허가 번호	면허 번호	어업의 종류	어업의 방법	품종	면적 (ha)	면허기간		어장 위치	어업권자	
						당초	연장		주소	성명
계	7건				86.0					
2016-45	12276	해조류 양식	연승수하식	다시마 등	10.0	06.06.27 16.06.26	16.06.27 26.06.26	소안 월항	소안 월항	월 항 어촌계
2016-46	12273	해조류 양식	연승수하식	다시마 등	15.0	06.06.27 16.06.26	16.06.27 26.06.26	소안 북암	소안 북암	북 암 어촌계
2016-47	12277	해조류 양식	연승수하식	다시마 등	15.0	06.06.27 16.06.26	16.06.27 26.06.26	소안 북암	소안 북암	북 암 어촌계
2016-48	12280	해조류 양식	연승수하식	다시마 등	10.0	06.06.27 16.06.26	16.06.27 26.06.26	소안 소진	소안 소진	소 진 어촌계
2016-49	12301	복합 양식	연승수하식	다시마, 전복	20.0	06.06.27 16.06.26	16.06.27 26.06.26	소안 동진	소안 동진	동 진 어촌계
2016-50	12281	해조류 양식	연승수하식	다시마 등	6.0	06.06.27 16.06.26	16.06.27 26.06.26	소안 미라	소안 미라	미 라 어촌계
2016-51	12282	해조류 양식	연승수하식	다시마 등	10.0	06.06.27 16.06.26	16.06.27 26.06.26	소안 미라	소안 미라	미 라 어촌계

어업면허 유효기간 연장허가 처분내역(소안)

허가 번호	면허 번호	어업의 종 류	어업의 방 법	품종	면적 (ha)	면허기간		어 장 위 치	어업권자	
						당초	연장		주 소	성 명
계	5건				69.0					
2016-52	12304	복합 양식	연승수하식	다시마, 전복	20.0	06.06.27 16.06.26	16.06.27 26.06.26	소안 당사	소안 당사	당 사 어촌계
2016-53	12283	해조류 양식	연승수하식	다시마 등	12.0	06.06.27 16.06.26	16.06.27 26.06.26	소안 당사	소안 당사	당 사 어촌계
2016-54	12284	해조류 양식	연승수하식	다시마 등	12.0	06.06.27 16.06.26	16.06.27 26.06.26	소안 횡간	소안 횡간	횡 간 어촌계
2016-55	12299	복합 양식	연승수하식	다시마, 전복	20.0	06.06.27 16.06.26	16.06.27 26.06.26	소안 가학	소안 가학	가 학 어촌계
2016-56	12298	복합 양식	연승수하식	다시마, 전복	5.0	06.06.27 16.06.26	16.06.27 26.06.26	소안 가학	소안 가학	가 학 어촌계
				이 하	여	백				

공고내용

페이지 : 1/1

게재(요청)일자	2016-03-30	담당부서	안전건설과	임갑철
고시공고구분	공고(일반공고)	고시공고번호	완도군 공고 제2016-167호	
신문공고 게재 언론기관				
제목	2015년도 재난관리 실태 공고			
내용	「재난 및 안전관리 기본법」 제33조의3(재난관리 실태공시 등) 및 같은 법 시행령 제42조의2(재난관리실태 공시방법 및 시기 등)에 따라, 우리 기관의 재난 및 안전관리 분야 투자 현황(예방? 대비? 대응? 복구사업 등) 및 운영성과 등을 알려, 주민의 알권리를 충족시키고 자율과 책임행정 강화로 재난관리역량을 제고하기 위하여 다음과 같이 2015년도 재난관리 실태를 공고 합니다.			

2015년도 재난관리 실태 공고

「재난 및 안전관리 기본법」 제33조의3(재난관리 실태공시 등) 및 같은 법 시행령 제42조의2(재난관리실태 공시방법 및 시기 등)에 따라, 우리 기관의 재난 및 안전관리 분야 투자 현황(예방·대비·대응·복구사업 등) 및 운영성과 등을 알려, 주민의 알권리를 충족시키고 자율과 책임행정 강화로 재난관리역량을 제고하기 위하여 다음과 같이 2014년도 재난관리 실태를 공고 합니다.

2016. 3. 30.

완 도 군 수

1. 재난관리 실태 공시 총괄

- ◆ 전년도에는 2회 재난이 발생하여 피해는 총31건 68,432천원이었으며, 집중호우로 사유시설 29(17,400천원), 호우 및 태풍으로 공공시설 2건(51,032천원)의 피해를 입었습니다.
- ◆ 「재난 및 안전관리 기본법」 제25조의2제1항에 따른 예방실적으로는
 - 재난에 대응할 조직은 1개과 19명으로 5년 평균을 유지하고 있고
 - 재난의 예측 및 정보전달체계는 6종으로 51개소에 설치되었으며,

- ◆ 「재난 및 안전관리 기본법」 제67조에 따른 재난관리 기금 적립은 당해연도 확보기준액은 114백만원이나 114백만원 확보되어 100% 확보되었습니다.
 - 지난해 보다 9백만원 증가하였고
 - 금년도 확보액은 1,543백만원으로 지난해 보다 76백만원 재해저감시설 설치 및 보수·보강 사업으로 사용하였습니다.
- ◆ 그 밖에
 - 기존 공공시설물 내진보강은 17개 시설이 내진성능 확보 또는 내진보강 완료되어 24%내진율을 보이고 있습니다.
- ◆ 이러한 전반적인 상황을 볼 때, 우리 완도군의 재난관리역량은 재난예방 조치실적, 재난관리기금의 적립실적 등은 추진실적이 우수하고, 내진보강 등의 추진실적이 저조한 것으로 나타났습니다.

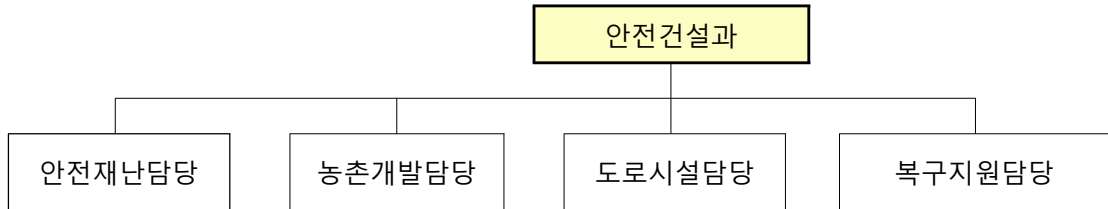
2. 재난관리 실태 세부 공시

① 전년도 재난의 발생 및 수습현황

일시	재난(피해) 원인	피해내용	복구내용	추진사항
4.28~ 4.29	집중호우	-공공시설 없음 -사유시설 29건	-공공시설 없음 -사유시설 29건(17,400천원)	-공공시설:없음 -사유시설:완료
7.11~13	호우 및 태풍	-공공시설 2건 -사유시설 없음	-공공시설 2건 (51,032) -사유시설 없음	-공공시설:완료 -사유시설:없음

② 「재난 및 안전관리 기본법」 제25조의2제1항에 따른 재난예방 조치실적

(1) 재난에 대응할 조직의 구성 및 정비 가. 기구

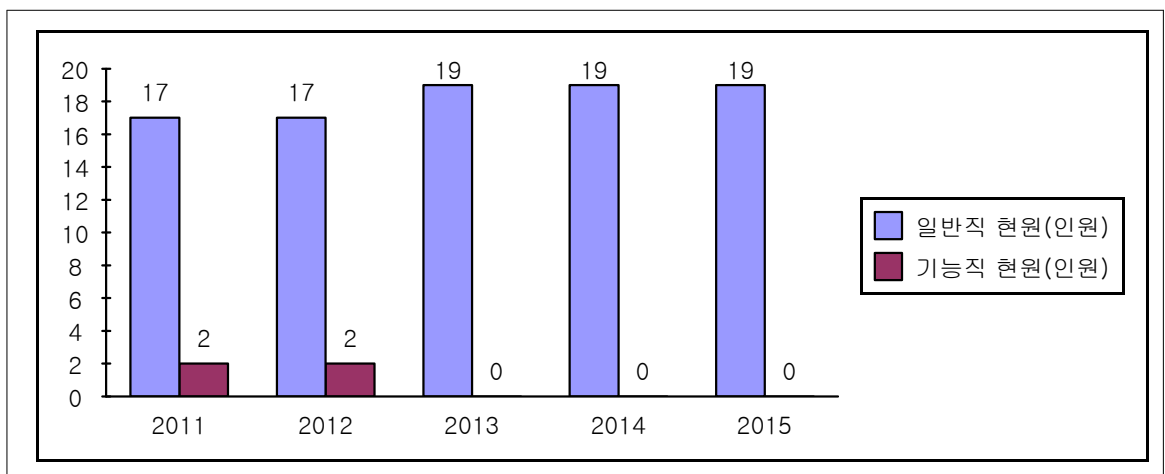


나. 정원

과 별		계	일 반 직							기능직	기타
			소계	4급	5급	6급	7급	8급	9급		
완도군	정원	19	19	-	1	5	5	6	2	-	-
	현원	19	-	-	1	5	7	4	1	-	1

◆ 연도별 비교(도표, 그래프 등)

구 분	2011	2012	2013	2014	2015
일반직 현원(인원)	17	17	19	19	19
기능직 현원(인원)	2	2		-	-



☞ 일반직 및 기능직 현인원의 증감

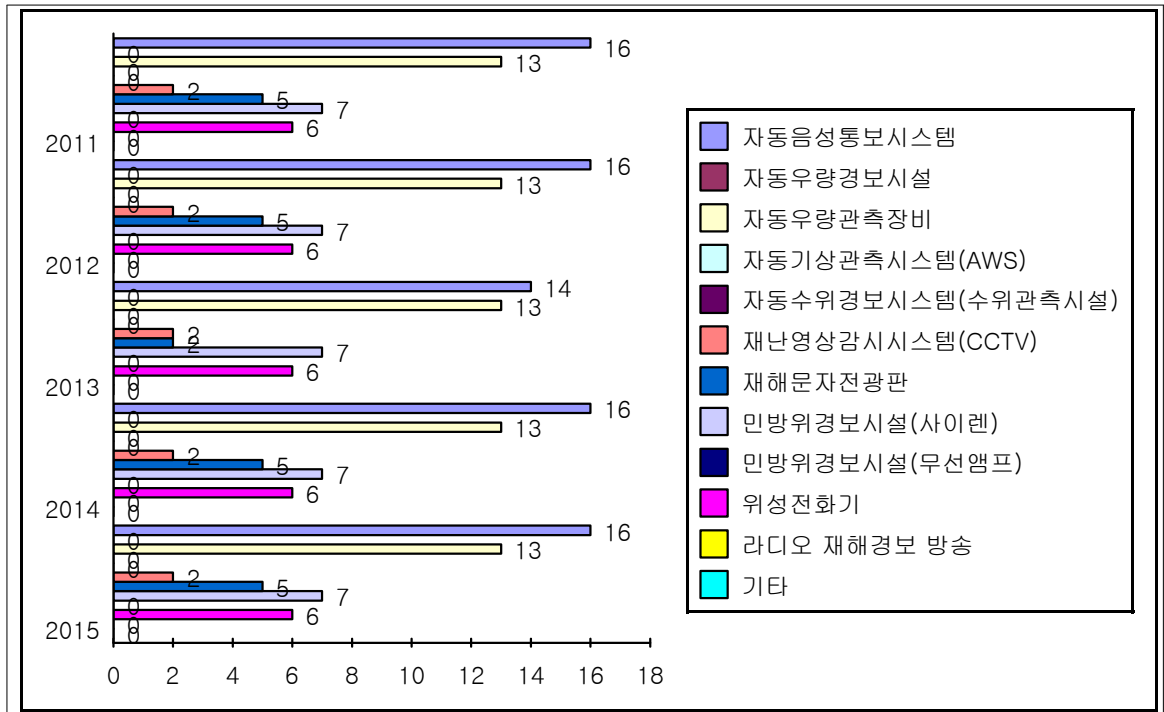
— 2014년 대비 변화없음

(2) 재난의 예측 및 정보전달체계의 구축

구 분	개소	설치장소
	51	
자동음성통보시스템	16	읍면 마을회관 외
자동우량관측장비	13	완도군청 외
재난영상감시시스템(CCTV)	2	해변공원, 향만터미널
재해문자전광판	4	완도읍 빙그레공원 외 3개소
민방위경보시설(사이렌)	7	완도군청 외
위성전화기	9	본청
기타	-	-

◆ 연도별 비교(도표, 그래프 등)

구 분	2011	2012	2013	2014	2015
자동음성통보시스템	16	10	14	16	16
자동우량경보시설	-	-	-	-	-
자동우량관측장비	13	13	13	13	13
자동기상관측시스템(AWS)	-	-	-	-	-
자동수위경보시스템(수위관측시설)	-	-	-	-	-
재난영상감시시스템(CCTV)	2	2	2	2	2
재해문자전광판	5	5	2	5	5
민방위경보시설(사이렌)	7	7	7	7	7
민방위경보시설(무선앰프)	0	0	0	0	0
위성전화기	6	6	6	6	6
라디오 재해경보 방송	-	-	-	-	-
기타	-	-	-	-	-



☞ 재난의 예측 및 정보전달체계의 증감원인

－ 14년과 대비 변화 없음

(3) 재난 발생에 대비한 교육·훈련과 재난관리에방에 관한 홍보 가. 방재담당공무원의 전문성(재난안전관련 분야) 교육실시

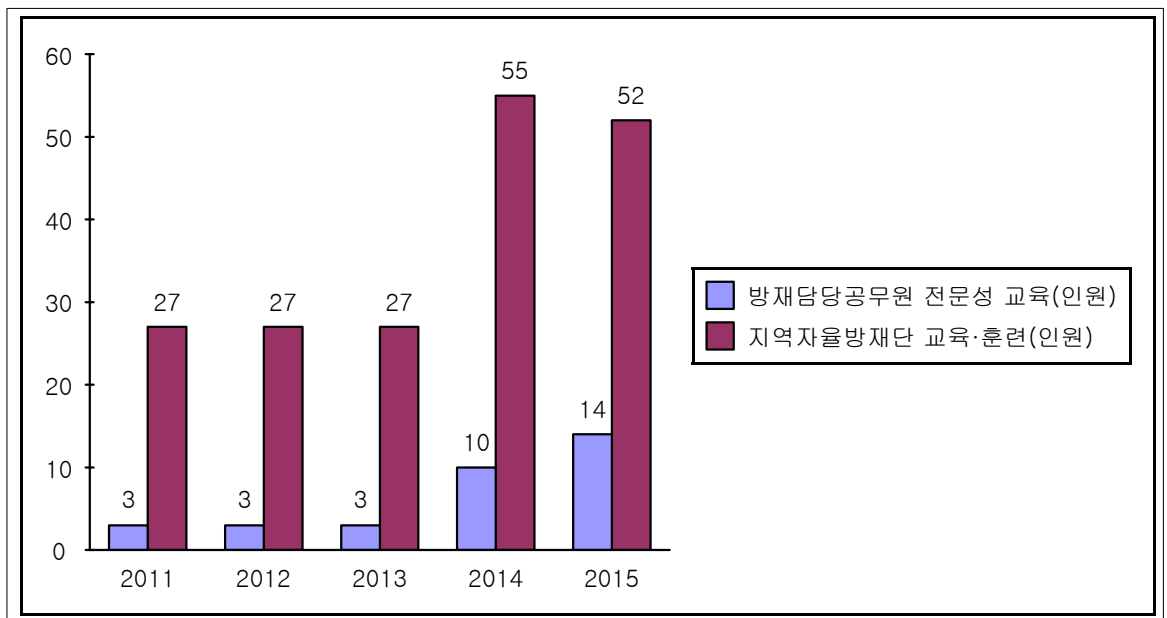
과정명	교육기간	교육기관	참석인원	비고
기상관측 표준화교육	1일	소방방재청	1	
여름철 자연재난대비 방재교육	1일	국민안전처	3	
자연재해 사전대비 교육	1일	국민안전처	1	
폭염대비 관련 교육	1일	전남도청	1	
재난안전 실무자교육	1일	국민안전처	2	
지진업무 담당자 교육	1일	국민안전처	2	
지진가속도 계측기 통합관리시스템 교육	2일	국민안전처	1	
겨울철 방재기상업무 교육	1일	국민안전처	2	
재해 경감대책 운영지침 교육	1일	전남도청	1	

나. 지역자율방재단 재난관리 교육·훈련

일시	장소	참석인원	내 용	주관	비고
15.9.11	완도군청	15	지 역 자 율 방 재 단 임무	완도군청	
15.11.5 ~6	부안	1	지 역 자 율 방 재 단 직무능력	국 민 안 전 처	
15.11.20	완도군청	36	겨울철 지역자율 방재단	완도군청	

◆ 연도별 비교(도표, 그래프 등)

구 분	2011	2012	2013	2014	2015
방재담당공무원 전문성 교육(인원)	2	3	3	10	14
지역자율방재단 교육·훈련(인원)	15	16	27	55	52



☞ 교육·훈련 참석인원의 증감원인

- 방재단 역량 강화를 위해 담당공무원의 재난관리 교육시간이 증가함

라. 안전모니터봉사단 재난안전관리 교육훈련/ 봉사단원 및 제보실적

◆ 교육·훈련 실적

일시	장소	참석 인원	내 용	주관	비 고
2015.11.25	백범 김구 기념관	1	안전모니터봉사 단 워크숍	국 민 안전처	

◆ 제보·처리 실적

봉사단원(인원수)	제보실적(건)	처리실적(건)			비 고
		완료	진행	불가	
30	0				

마. 재난관리 관련 언론홍보

[현장홍보 실적(안전점검의 날 행사, 캠페인 등)]

연번	행사명	주요내용	행사일시	장소	참석인원	비고
1	안전점검의날	생활안전점검	매월4일	각읍면	40	

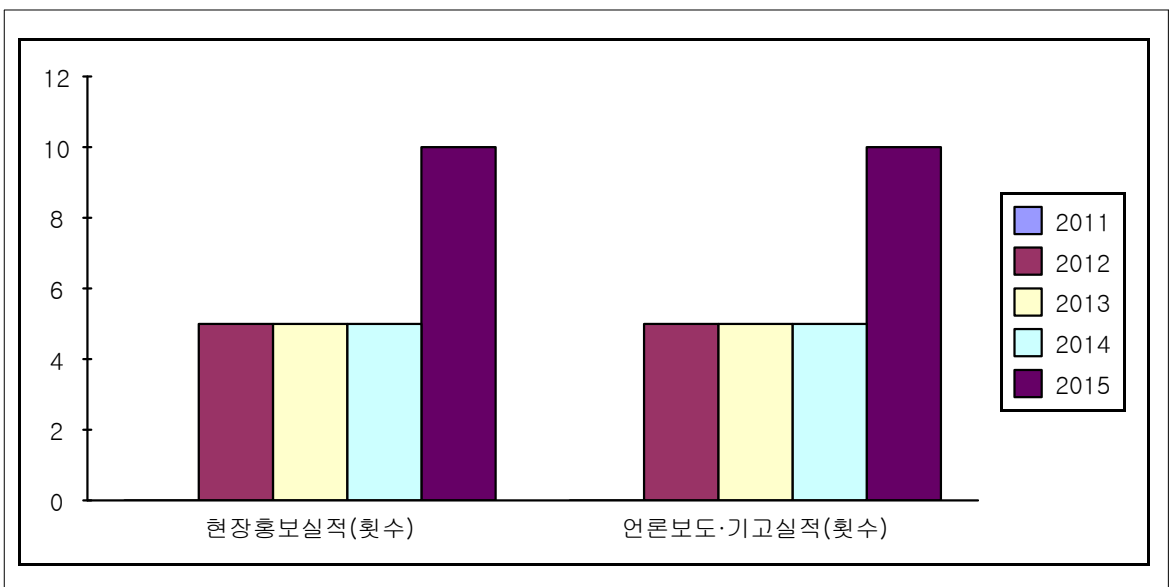
[언론 보도 및 기고실적(신문, 방송 등)]

연번	기사제목	주요내용	보도(기고) 일시	언론사	비고
1	하천부지내 무단경작 등 불법행위예방	홍수피해를 예방하기위 함	15.3.16	아시아경 제 외	
2	2015년 가뭄대비 민·관 합동 간담회	가뭄 대비	15. 3.20	새한일보 외	
3	군민을 위해 2015년 풍수해보험 가입	풍수해보험 가입	15. 3. 24	완도신문	
4	완도군 해빙기 급경사지 안전점검	급경사지 안전점검	15. 4. 1	아시아경 제 외	
5	여름철 재난대비 방재교육 실시	여름철 재난대비 방재교육	15. 5.18	news 외	

연번	기사제목	주요내용	보도(기고) 일시	언론사	비고
6	완도군 여름철 무더위 쉼터 운영	무더위 쉼터 운영	15. 6. 3	아시아경 제 외	
7	안전한 추석을 위한 재난 예·경보시스템 점검	추석 귀경길 안전	15. 9. 24	새한일보 외	
8	2015년 겨울철 재난대비 방재훈련	겨울철 재난대비 방재훈련	15.12. 14	완도신문	
9	해수면 상승에 따른 재해저감 대책회의	해수면 상승	15.12. 16	아시아경 제 외	
10	내 집, 내 점포 앞 눈은 가족과 이웃을 위해 내가 치웁시다.	내 집 앞, 내 점포 눈 치우기	15.12. 17	완도타임 스 외	

◆ 연도별 비교(도표, 그래프 등)

구 분	2011	2012	2013	2014	2015
현장홍보실적(횟수)	-	5	5	5	10
언론보도·기고실적(횟수)	-	5	5	5	10



☞ 현장홍보 및 언론보도·기과의 증감

- 매년 반복적인 재해를 예방하기 위해 일정한 빈도로 현장홍보 활동과 언론보도활동을 하고 있음

(4) 재난이 발생할 위험이 높은 분야에 대한 안전관리체계의 구축 및 안전관리규정의 제정

가. 안전관리체계의 구축

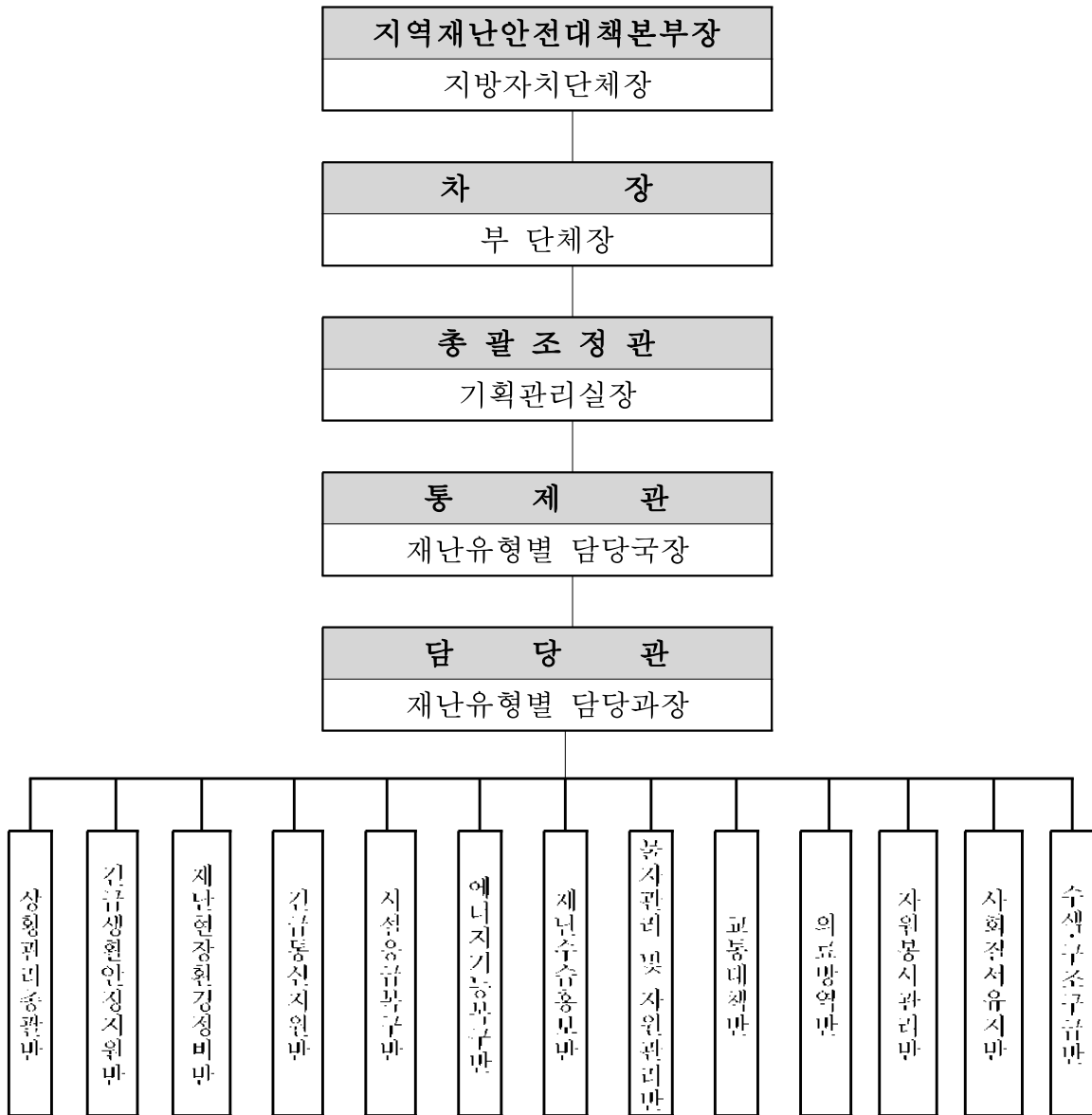
(가) 기본적인 안전관리체계

[안전관리기구의 기능]

구 분	근 거	구 성	기 능
안전관리위원회 (지역위원회)	「재난 및 안전관리 기본법」 제11조	<ul style="list-style-type: none"> • 위원장 : 군수 • 위원 : 9인 	<ul style="list-style-type: none"> • 해당 지역에서의 안전관리정책의 심의 및 총괄·조정 • 해당 지역에서의 안전관리계획안의 심의 • 해당 지역을 관할하는 재난관리 책임기관이 수행하는 안전관리 업무의 협의·조정 • 다른 법령이나 조례에 따라 해당 지역위원회의 권한에 속하는 사항의 처리 • 그 밖에 이 법에서 정하는 지역 별 안전관리에 필요한 사항
안전관리실무 위원회	같은 법 제11조제3항	<ul style="list-style-type: none"> • 위원장:부군수 	<ul style="list-style-type: none"> • 위원회에 부칠 의안을 검토 • 관계기관 간 협조사항 정리
재난안전대책본부 (지역재난안전 대책본부)	같은 법 제16조	<ul style="list-style-type: none"> • 지역본부장 : 군수 	<ul style="list-style-type: none"> • 자체 재난복구계획에 관한 사항 • 재난예방대책에 관한 사항 • 재난응급대책에 관한 사항 • 재난에 따른 피해지원에 관한 사항 • 그 밖에 지역본부장이 필요하다고 인정하는 사항
재난 안전상황실 설치·운영	같은 법 제18조	<ul style="list-style-type: none"> • 안전건설과 • 복구지원담당운영 	<ul style="list-style-type: none"> • 재난정보의 수집·전파, 상황관리, 재난발생시 초동조치 및 지휘
재난상황의 보고	같은 법 제20조	<ul style="list-style-type: none"> • 사회,인적 재난 안전재난담당 • 자연재난 복구지원담당 	<ul style="list-style-type: none"> • 그 관할 구역에서 재난이 발생 하거나 발생할 우려가 있으면 즉시 그 재난상황과 응급조치 및 수습내용 보고 • 시장·군수·구청장→시·도지사→안전 행정부장관·관계중앙행정기관의 장
재난 신고	같은 법 제19조		<ul style="list-style-type: none"> • 누구든지 재난의 발생이나 재난이 발생할 징후를 발견하였을 때에는 즉시 신고 • 시장·군수·구청장, 긴급구조기관, 그 밖의 관계 행정기관에 신고

[지역재난안전대책본부]

□ 조직



□ 재난관리기능의 임무 및 역할

○ 상황관리 총괄 : 재난총괄담당 업무 수행(안전건설과)

* 타 기능에 대한 상황관리 총괄 및 상호협력을 위한 지원 사항 등 파악

○ 긴급생활 안정지원 : 피해주민 생활안정에 필요한 단기대책 지원 및 이
재민구호 등 피해주민 불만사항 해소 긴급대책 지원(주민복지과)

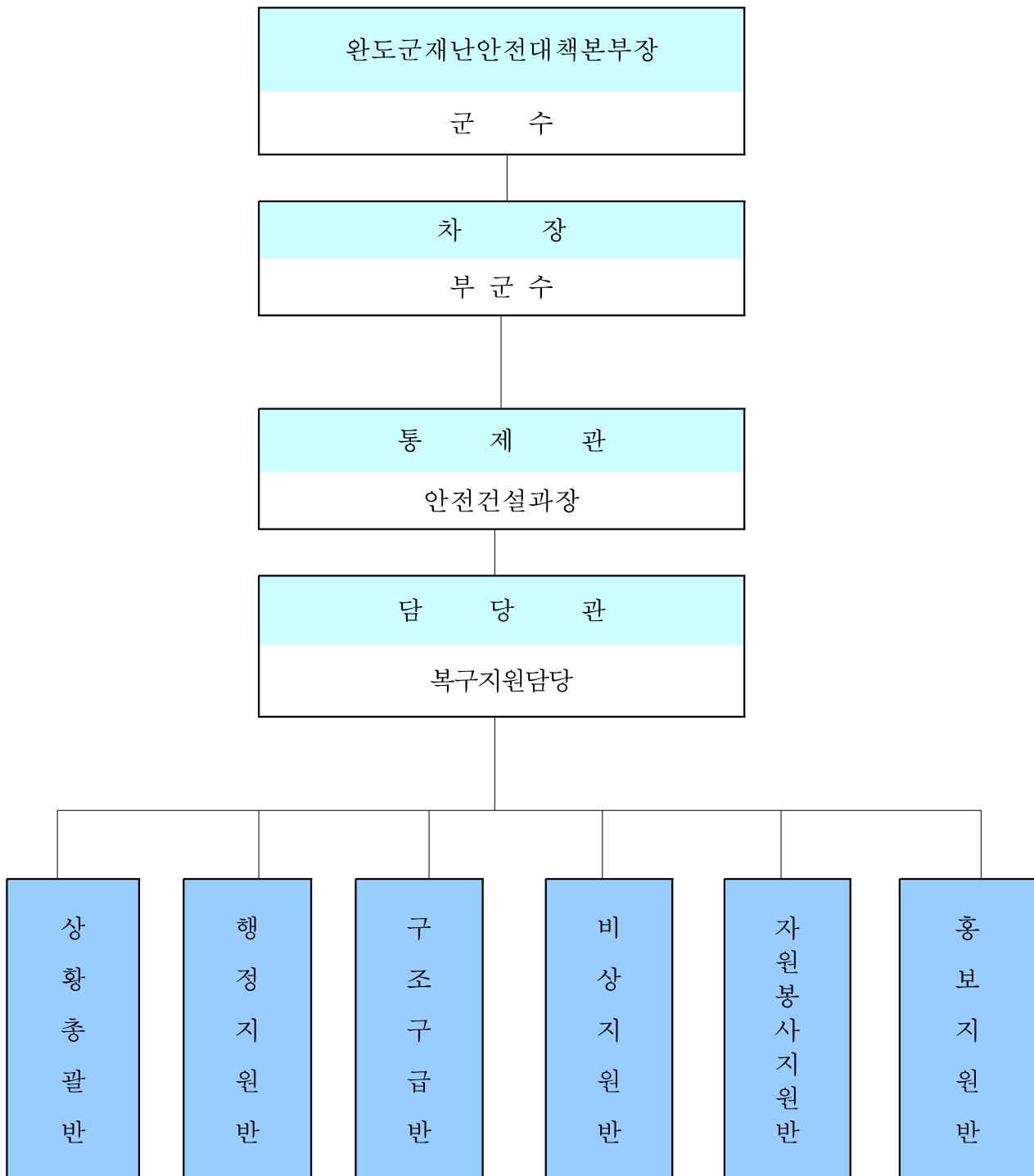
* 인명피해(사망·부상·실종), 사유시설 피해 상황관리 제외

- 재난현장 환경정비 : 유해화학물질, 쓰레기 등 수거·처리 지원(해양수산정책과)
 - * 환경분야 공공·사유시설 피해 상황관리 총괄 및 긴급(임시) 환경정비 지원
- 긴급 통신지원 : 통신두절지역 통신시설 인프라 복구(자치행정과과)
 - * 통신분야 공공·사유시설 피해 상황관리 총괄 및 긴급(임시) 통신 지원
- 시설 응급복구 : 공공·사유시설 응급복구 지원(지역개발과)
 - * 공공·사유시설(환경·통신·에너지·교통시설 제외) 피해현황 및 응급복구 상황 총괄
- 에너지 기능복구: 가스·전기·유류 등 국민생활 밀착형 피해시설기능 회복 지원(경제산업과)
 - * 에너지분야 공공·사유시설 피해 상황관리 총괄 및 긴급(임시) 에너지 지원
- 재난수습 홍보 : 재난대처·수습과 관련한 각종 정보 배포·조정(기획예산실과)
 - * 타 기능에 대한 사회적 이슈 등 언론사항 총괄관리 및 지원
- 물자관리 및 자원지원 : 국가 재난물자계획 관리 지원 및 적정상태 유지(안전건설과)
 - * 타 기능에 대한 물자·자원(장비·자재·시설) 지원 총괄관리
- 교통대책 : 육상(육로, 항공), 해상 교통수단 지원(지역개발과)
 - * 교통분야 공공·사유시설 피해 상황관리 총괄 및 긴급(임시) 수송 지원
- 의료·방역 : 재난지역 공중보건서비스 지원(보건의료원)
 - * 의료·방역분야 공공·사유시설 피해 상황관리 총괄 및 긴급(임시) 의료 지원
- 자원봉사 관리 : 재난지역 자원봉사 지원 및 관리(자치행정과)
 - * 타 기능에 대한 인력(민·관·군) 지원 총괄관리
- 사회질서 유지 : 재난지역 사회질서 유지 및 교통관리(완도경찰서)
 - * 교통, 범죄, 현장통제, 안전관리, 주민보호(대피 등) 등 경찰총괄관리
- 수색·구조·구급 : 재난지역 구조·구급 지원(완도119안전센터)
 - * 인명구조, 응급처치, 응급운송 및 사망·실종자 수색 등 소방총괄관리

(나) 주요재난별 안전관리체계

[지진재난 사고]

○ 현장지휘본부 편성도



○ 유관기관 주요 역할·임무

기 관	임무 및 역할	담당자	전화번호
완 경 도 찰 서	<ul style="list-style-type: none"> ◦재해우려지역의 경비 및 방법활동체계점검 ◦교통두절시 우회도로 지정 증 통제체계점검 	경비작전 담당	061-550-7257
완 해 양 경 찰 서	<ul style="list-style-type: none"> ◦헬기,경비함정,특수기동대 등 수난구조태세점검 ◦항해선박 안전지대 대피유도 및 안전운항계도 	군 난담당	061-550-2541
완 교 육 지 원 청	<ul style="list-style-type: none"> ◦태풍·호우·강풍시 안전 확보를 위해 학생 등·하교 시간 조정 및 휴업 실시 ◦이재민 발생시 수용시설로 지정된 학교시설 개방 	지 원담당	061-550-0542
육 제 8 5 3 9 군 부 대	<ul style="list-style-type: none"> ◦긴급동원체계 구축 및 인명구조 긴급지원대세 유지 ◦지자체의 협조요청이 있는 경우 신속한 지원 	작전담당	061-554-7113
완 기 상 도 상 대	<ul style="list-style-type: none"> ◦매시간 강우량 파악 및 기상정보 제공 ◦태풍 및 호우 예상 추적·분석 및 진로 전망 보고 	예보담당	061-552-3809
완 도 1 1 9 안 전 센 터	<ul style="list-style-type: none"> ◦인명구조·수색·구급 긴급구조대응체계 ◦응급의료 환자이송 	재 난담당	061-552-0119
다 도 해 해 상 국 공 원 사 무 소	<ul style="list-style-type: none"> ◦산사태위험지구 순찰 및 예방활동 ◦등산객 대피 및 재난지역 구조 구급지원 	재 난방재 담당	061-552-3386
한 전 력 공 국 사	<ul style="list-style-type: none"> ◦전력 에너지 공급시설 등 점검 ◦전주, 가로등, 신호등 감전사고 예방 등 ◦재해특성에 따른 유발재해방지 대책 	전 공 력 공 급 팀	061-550-0235

나. 안전관리규정의 제정

건명(규정명칭)	주요내용	제정일자	비고
안전관리위원회	완도군 안전관리위원회 구성·운영에 관한 조례	2011. 7. 20	
안전관리자문단	안전관리 자문단 구성 및 운영에 관한 조례	2010. 8. 4	
여름철 물놀이 안전관리 조례	완도군 여름철 물놀이 안전관리조례	2012. 4. 24	

(5) 「재난 및 안전관리 기본법」 제26조에 따라 지정된 국가기반시설의 관리

시설 유형	시설명	시설 현황	관리 주체	지정 일자	조치한 사항	비고
	해	당	없	음		

※ 관리기관에 관계없이 관할지역에 있는 국가기반시설에 대하여 공시

(6) 특정관리대상시설등의 지정·관리 및 정비

가. 특정관리대상시설등 지정·관리

[유형별]

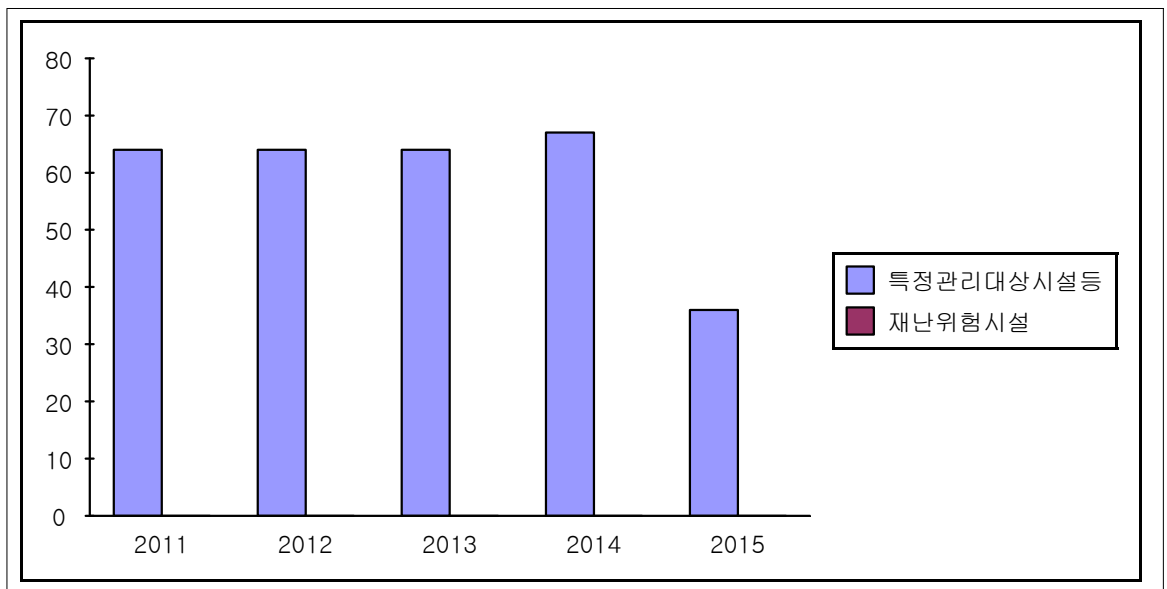
총 계	시설물						건축물							비 고
	소 계	물놀이위험시설	대형토목공사장				소 계	고도청사	고도주택	다중이용건축물	건축공사장	위험물시설	기타	
36	1		1				35	7	13	13	2			

[등급별]

구분	계	중점관리시설				재난위험시설			비 고
		소계	A등급	B등급	C등급	소계	D등급	E등급	
계	36	36	28	4	4				
시설물	1	1	1	-	-	-	-	-	
건축물	35	35	27	4	4				

◆ 연도별 비교(도표, 그래프 등)

구 분	2011	2012	2013	2014	2015
특정관리대상시설등	64	64	64	67	36
재난위험시설	-	-	-	-	-



☞ 특정관리대상시설등 및 재난위험시설 증감원인

- 2015. 3.11일자로 특정관리대상 시설 지정·관리를 위한 지침 개정됨에 따라 변동 됨.

[재난위험시설 해소대책]

시설 유형	시설명	시설 현황	관리 주체	지정 일자	해소 계획	사업비 (백만원)	조치 사항	해소 완료년도
	해	당	없	음				

- ☞ 해소기간 경과시설물(건축물) 미해소 사유
- 해당없음

나. 특정관리대상시설등 정비

[안전점검 실시]

구 분	기 간	대상수량	점검건수	지적건수	점검자	지적사항 조치결과
2015	2015.9.11~ 11.30	80	80	0	완도군	보수정비

[정비실적]

시설 유형	시설명	시설현황	관리 주체	지정 일자	해소 일자	사업비 (백만원)	정비내용
	해	당	없	음			

- ☞ 안전점검결과 지적사항 미조치 사유
- 해당없음

(7) 「재난 및 안전관리 기본법」 제29조에 따른 재난방지시설
의 점검·관리

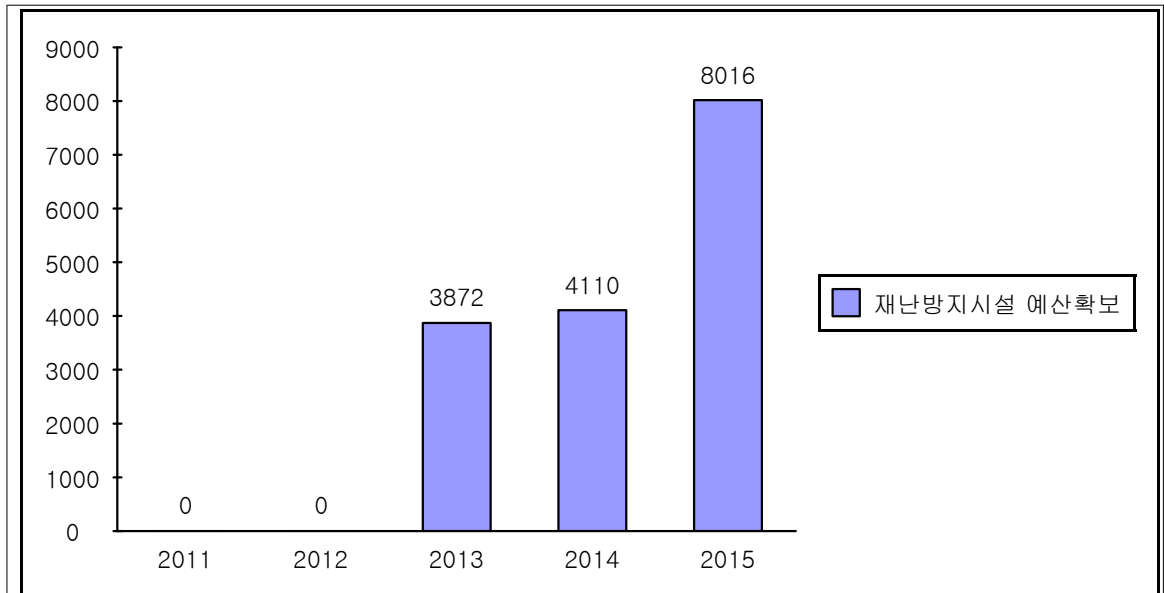
◆ 재난방지시설의 정비

사업명	위치	사업내용 (규모)	사업기간	사업비 (백만원)	정비목적
약산우두 경 로센터 사면 보강공사	약산면 우두리	축제공 1식	2015.03~ 2015.06	8	산사태예방
청산구장 소 하천 정비공 사	청산면 구장리	하천정비	2015.03 ~2015.06	18	하천치수예방
완 도 죽 청 천 재 해 위험 시설 물 정비공사	완도읍 죽청리	하천정비	15.07.~ 1.08.	11	하천치수예방
고금항동 재 해 위험 새천 정비공사	고금면 항동리	하천정비	15.12. ~ 15.12.	18	제방붕괴예방
생일유촌 소 하천 하상쇄 굴 보강공사	생일면 유촌리	하천정비	15.12.~ 15.12.	18	하천치수예방

◆ 연도별 비교(도표, 그래프 등)

(단위 : 백만원)

구 분	2011	2012	2013	2014	2015
재난방지시설 예산확보	-	-	3,872	4,110	8,016



☞ 재난방지시설 예산확보의 증감원인

- 재난예방을 위해 예산을 확보하여 사업 실시.

(8) 「재난 및 안전관리 기본법」 제34조에 따른 재난관리자원의 비축 및 장비·인력의 지정

가. 재난관리자원의 비축

[방재물자]

구분	계	pp포대	묶음줄	수방비닐	톤백	재난안전선	칼라콘
		개	개	롤	개	롤	개
총계	13,495	10,265	1,736	156	776	159	403

[의료시설]

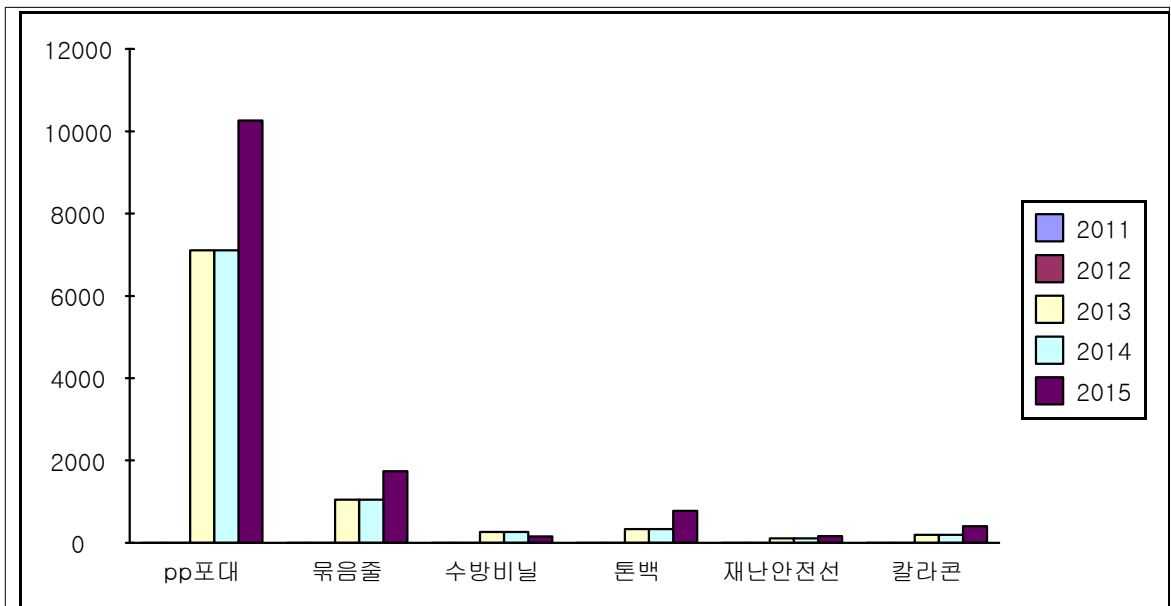
구 분	개소	의사	간호사	구급차	병상수	영안실
합 계	34	29	16	2	120	20
병 원	1	5	8	1	120	6
보건소	1	7	8	1	-	-
기 타	32	17	-	-	-	14

[수용시설]

구분	합 계		학 교		마을회관		경로당		관공서		기 타	
	개소	수용인원	개소	수용인원	개소	수용인원	개소	수용인원	개소	수용인원	개소	수용인원
총계	164	19,266	20	11,777	2	118	131	5,782	7	985	4	604

◆ 방재물자 연도별 비교(도표, 그래프 등)

방재물자 종류별	2011	2012	2013	2014	2015
pp포대	-	-	7,110-	7,110	10,265
묶음줄	-	-	1,046	1,046	1,736
수방비닐	-	-	265	265	156,
톤백	-	-	332	332	776
재난안전선	-	-	112	112	159
칼라콘	-	-	191	191	403

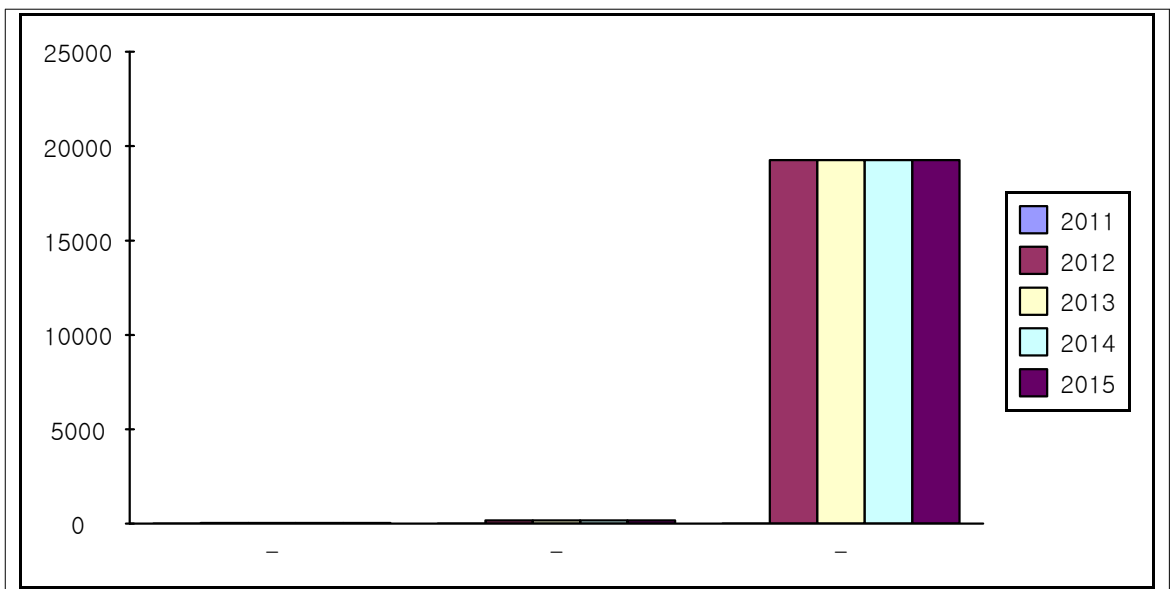


☞ 방재물자 확보의 증감원인 등 구체적 내용설명

- 2015년에는 규모가 큰 자연재난이 발생하지 않아 방재물자 재고가 많음.

◆ 의료시설 및 수용시설 연도별 비교(도표, 그래프 등)

구 분		2011	2012	2013	2014	2015
의료시설수		-	34	34	34	34
수용시설	개소	-	164	164	164	164
	수용인원	-	19,266	19,266	19,266	19,266



☞ 의료 및 수용시설 지정의 증감원인 등 구체적 내용설명
- 2014년 대비 변함없음

나. 장비 및 인력의 지정

[장비지정]

◆ 구조장비

구분	계	사다리차	구조 공작차	배연차	헬기	-	-	비고
총계	3	3				-	-	

◆ 복구장비

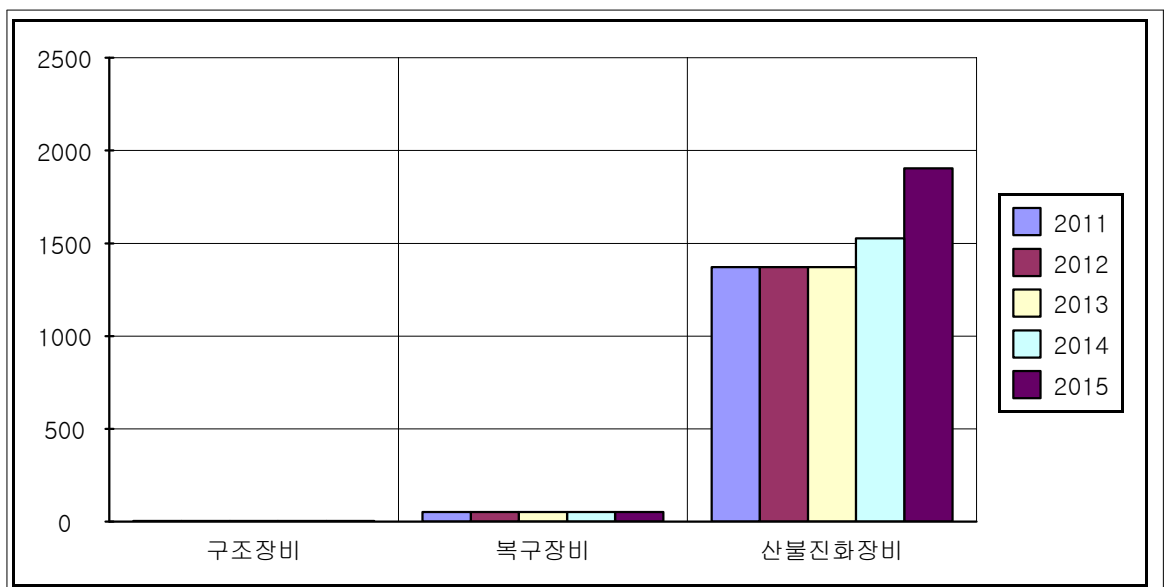
구분	계	크레인	굴삭기	불도 우저	덤프	-	-	비고
총계	52	-	8	0	10	-	-	

◆ 산불진화장비

구분	계	휴대 용 무전 기	개인진화 장비	기계화 시스템	산불 진화차	등짐 펌프	지휘 차	동력톱
총계	1,904	73	300	10	16	1,500	1	4

◆ 연도별 비교(도표, 그래프 등)

구 분	2011	2012	2013	2014	2015
구조장비	3	3	3	3	3
복구장비	52	52	52	52	52
산불진화장비	1,372	1,372	1,372	1,527	1,904



☞ 장비지정의 증감원인 등 구체적 내용설명

- 산불진화장비는 노화된 휴대용 무전기 감소분과 효율적인 산불진압을 위해 개인진화장비를 377개 보강하였으며, 산불진화차 1대를 보강하였음.

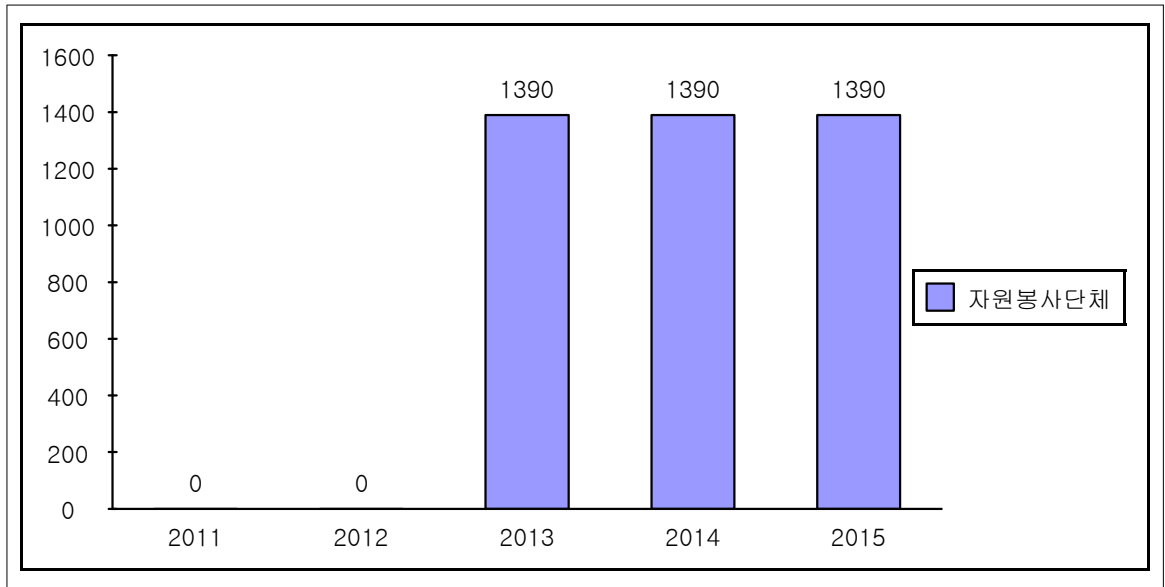
[인력지정]

◆ 자원봉사단체, 특수단체 등

구분	계	특수단체 및 개인					봉사단체 및 개인					
		의용방대	산악구조대	해양구조대	아마추무선봉사대	기타	적십자사대	새마을부녀회	해병우회	모범자원봉사자회	여성단체협의회	기타
인원	1,390	630		510				100	50		100	

◆ 연도별 비교(도표, 그래프 등)

구 분	2011	2012	2013	2014	2015
자원봉사단체, 특수단체 등	-	-	1,390	1,390	1,390



☞ 인력지정의 증감원인

- 효율적인 자연재난 예방을 위해 작년도와 동일한 인원을 운영관리하고 있음

(9) 그 밖에 재난을 예방하기 위하여 필요하다고 인정되는 사항
가. 재난관련 법령에 따른 점검·평가 결과

- 점검·평가 결과

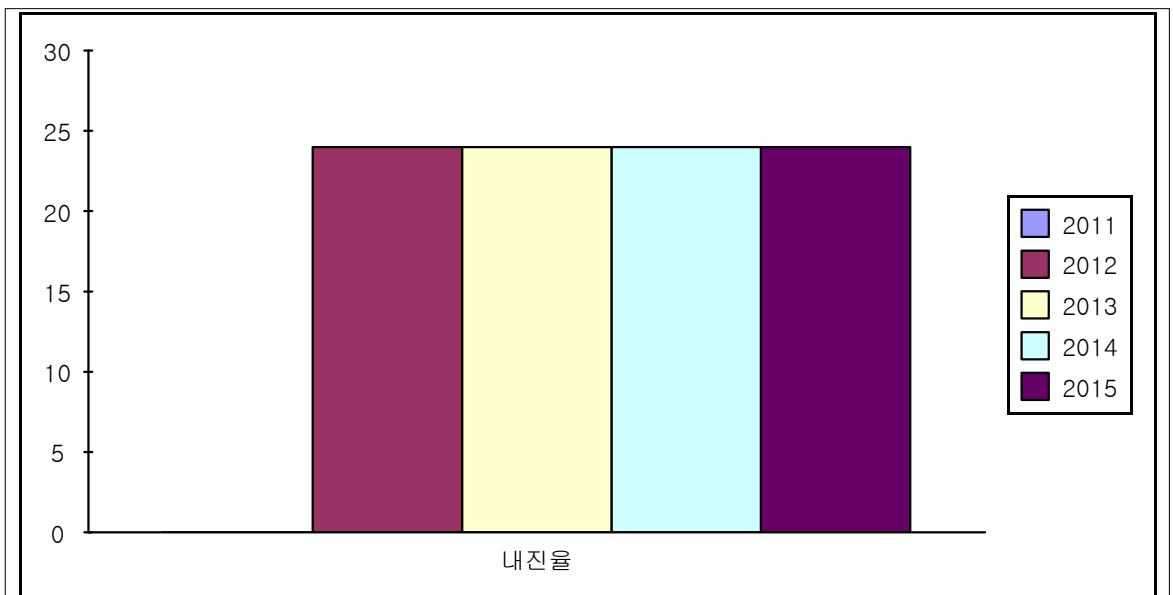
점검·평가 명	점검·평가일시	점검·평가 주관기관	점검·평가 결과	비고
폭염대비 관리실태	'15. 6.10~19	완도군	보통	
재해취약지역 관리 실태점검	'15.6.25~7.1	소방방재청	보통	

나. 기존 공공시설물 내진보강 추진

시설물별	내진설계 대상(①) (동수, 시설물 수)	내진설계 적용 +내진성능확보+ 내진 보강 실적(②) (전년도 까지)	2014년 내진보강 실적		내진율(%) (②+③)/① ×100
			동수(시설수) (③)	투자사업비 (백만원)	
공공청사	17	4	-	-	24

◆ 기존 공공시설물 내진율 연도별 비교(도표, 그래프 등)

구 분	2011	2012	2013	2014	2015
내진율	24	24	24	24	24



☞ 내진실적 및 내진율 등이 저조한 사

- 예산부족으로 내진성능평가 및 내진성능보강 예산 미확보함.

다. 지역재난안전대책본부·종합상황실 내진대책 추진

구 분	구조체 내진 보강 여부	지대본·상황실		비고
		바닥 이중마루 보강 여부	전력과 통신 등 관련설비 면진테이블 설치 여부	
종합상황실	설치	설치	설치	



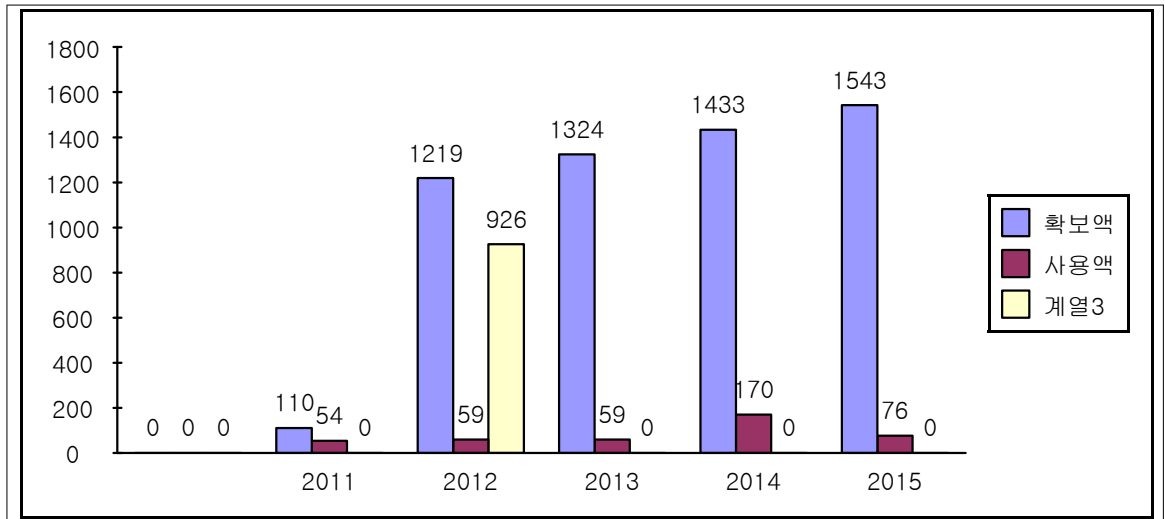
③ 「재난 및 안전관리 기본법」 제67조에 따른 재난관리 기금의 적립 현황

[재난관리기금 적립]

법정적립기준	당해연도 확보기준액(①)	확보액(②)	확보율 (①/②×100)
114 백만원	114 백만원	114 백만원	100%

◆ 연도별 비교(도표, 그래프 등)

		2011	2012	2013	2014	2015
확보액		1,110	1,219	1,324	1,433	1,543
사 용 액	재해저감시설 설치 및 보수·보강	54	59	59	170	76
	재난피해시설 응급복구 및 긴급한 조치	-	926	-	-	-



☞ 재난관리기금 확보 및 사용액의 증감원인

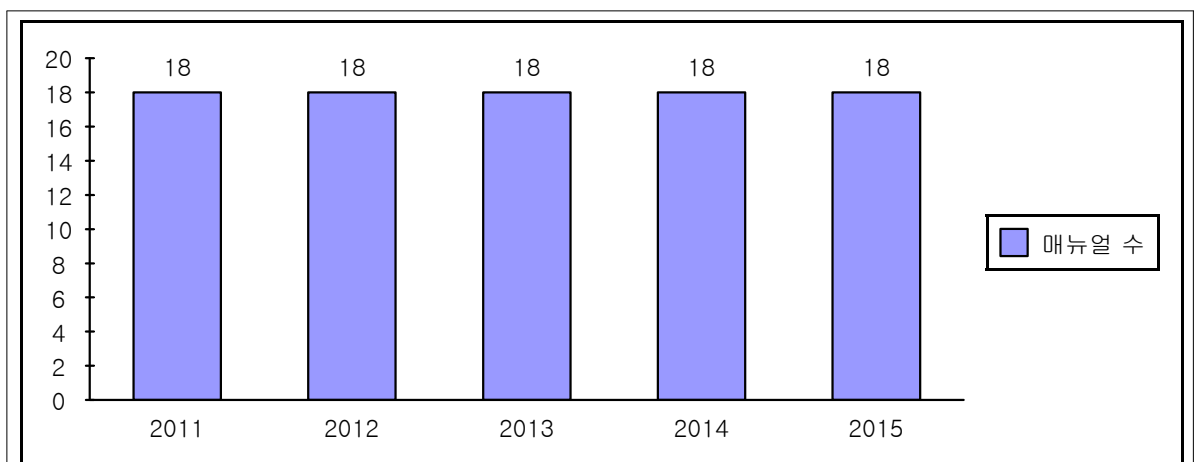
- 재해저감시설 설치 및 보수보강을 위한 예산을 확보하여 전년도 대비 76백만원 사업비로 집행함

④ 「재난 및 안전관리 기본법」 제34조의5에 따른 현장조치
행동매뉴얼의 작성·운용 현황

행동매뉴얼 명	소관 국 또는 과	작성년도	매뉴얼 주요내용
풍수해 재난위기관리	안전건설과	2015	풍수해 재난위기관리
지진	안전건설과	2015	지진 사고 예방 등
산불	환경산림과	2015	산불 사고 예방 등
유해화학물질 유출사고	환경산림과	2015	유해화학물질 유출사고사고 예방 등
상수도(식용수)수질오염	상하수도사업소	2015	상수도(식용수)수질오염사고 예방 등
대규모 수질오염	환경산림과	2015	대규모 수질오염사고 예방 등
대규모 해양오염	수산양식과	2015	대규모 해양오염사고 예방 등
다중밀집시설 대형사고	민원봉사과	2015	다중밀집시설 대형사고 예방 등
가축질병	농업축산과	2015	가축질병사고 예방 등
감염병	보건의료원	2015	감염병사고 예방 등
전력	경제산업과	2015	전력사고 예방 등
보건의료	보건의료원	2015	보건의료사고 예방 등
식용수	상하수도사업소	2015	식용수사고 예방 등
육상화물 운송	지역경제과	2015	육상화물 운송사고 예방 등
가스 사고	지역경제과	2015	가스 사고 예방 등
문화재 사고	문화체육과	2015	문화재 사고 예방 등
공공청사 사고	재무과	2015	공공청사 사고 예방 등
해양선박사고	안전건설과	2015	해양선박사고 예방 등

◆ 년도별 비교(도표, 그래프 등)

구 분	2011	2012	2013	2014	2015
매뉴얼 수	18	18	18	18	18



☞ 행동매뉴얼 수의 증감원인

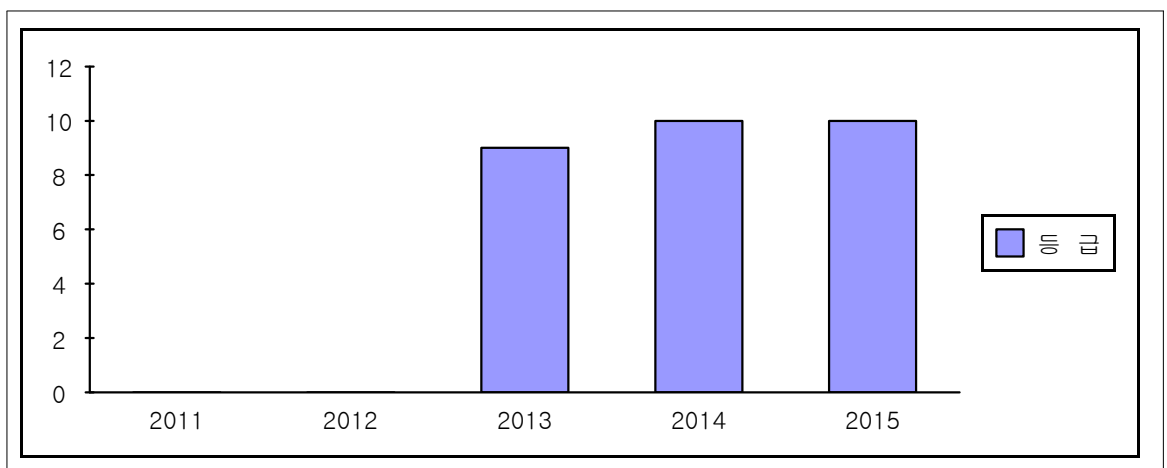
- 군민의 생명과 재산보호를 위해 18개 행동매뉴얼을 작성 관리하고 있음

⑤ 「자연재해대책법」 제75조의2에 따른 지역안전도 진단 결과
[진단분야별 점수]

구 분	위험환경	위험관리능력	방재성능	등 급(그룹)
진단결과	0.600	0.93	0.852	10(마)

◆ 년도별 등급 비교(도표, 그래프 등)

구 분	2011	2012	2013	2014	2015
등 급	-	-	9등급 마 그룹	10등급 마 그룹	10등급 마 그룹



☞ 지역안전도 진단 결과 등급의 증감원인

- 2014년 대비 종합적인 안전점검의 결과 2014년 대비 재해저감을 위한 행정적 노력(위험관리능력)은 양호하나 대응능력(예산)이 부족하므로 향후 성능개선을 위한 계획이 수립될 수 있도록 노력하겠음.

⑥ 그 밖에 재난관리를 위하여 시장·군수·구청장이 지역주민에게 알릴 필요가 있다고 인정하는 사항



♣ 공시 관련 문의사항 및 의견 제출은 완도군 안전건설과
(담당자 : 임갑철, 전화 : 061)550-5778)로 하여 주시기 바랍니다.